

# Sommaire

<b>1 Avertissements</b>	<b>32</b>
1.1 Avertissements généraux de sécurité	32
1.2 Responsabilité du fabricant	33
1.3 But de l'appareil	33
1.4 Élimination	33
1.5 Plaque d'identification	34
1.6 Ce manuel d'utilisation	34
1.7 Comment lire le manuel d'utilisation	34
<b>2 Description</b>	<b>35</b>
2.1 Description générale	35
2.2 Autres pièces	36
2.3 Accessoires disponibles	36
<b>3 Utilisation</b>	<b>37</b>
3.1 Avertissements	37
3.2 Opérations préliminaires	37
3.3 Première utilisation	37
3.4 Accès au compartiment du réfrigérateur	37
3.5 Utilisation des accessoires	38
3.6 Utilisation du compartiment réfrigérateur	39
3.7 Conseils pour la conservation	39
3.8 Bruits durant le fonctionnement	40
3.9 Que faire si...	40
<b>4 Nettoyage et entretien</b>	<b>41</b>
4.1 Avertissements	41
4.2 Nettoyage de l'appareil	41
4.3 Dégivrage	41
<b>5 Installation</b>	<b>42</b>
5.1 Branchement électrique	42
5.2 Positionnement	42

Nous conseillons de lire attentivement ce manuel qui contient toutes les indications nécessaires pour préserver les caractéristiques esthétiques et fonctionnelles de l'appareil acheté. Pour toute information complémentaire concernant le produit : [www.smeg.com](http://www.smeg.com)



# Avertissements

## 1 Avertissements

### 1.1 Avertissements généraux de sécurité

#### Dommages corporels

- Ne touchez pas les éléments chauffants durant l'utilisation.
- Éloignez les enfants de moins de huit ans s'ils ne font pas l'objet d'une surveillance constante.
- Les enfants ne doivent pas jouer avec l'appareil.
- Ne laissez pas les enfants jouer avec l'appareil ou se cacher à l'intérieur.
- Les opérations de nettoyage et d'entretien ne doivent jamais être effectuées par des enfants sans surveillance.
- Ne conservez pas à l'intérieur des produits contenant des gaz inflammables ou explosifs.
- N'introduisez pas d'objets métalliques pointus (couverts ou ustensiles) dans les fentes.
- Du personnel qualifié doit effectuer l'installation et les interventions d'assistance dans le respect des normes en vigueur.
- Ne modifiez pas cet appareil.

- N'essayez jamais de réparer l'appareil sans l'intervention d'un technicien qualifié.
- Si le câble d'alimentation électrique est abîmé, contactez immédiatement le service d'assistance technique qui se chargera de le remplacer.

#### Dommages subis par l'appareil

- Ne posez jamais d'objets métalliques pointus (couverts ou couvercles) sur l'appareil durant l'emploi.
- N'utilisez pas de détergents abrasifs ou corrosifs sur les parties en verre (ex. produits en poudre, détachants et éponges métalliques).
- Ne vous appuyez pas ou ne vous asseyez pas sur l'appareil.
- N'utilisez pas de jets de vapeur pour nettoyer l'appareil.
- N'obstruez pas les ouvertures, les fentes d'aération et d'évacuation de la chaleur.
- N'utilisez jamais l'appareil pour rafraîchir la pièce.
- Débranchez toujours l'appareil en cas de panne, d'entretien ou durant le nettoyage.



## 1.2 Responsabilité du fabricant

Le fabricant décline toute responsabilité en cas de dommages subis par les personnes et les biens, causés par :

- l'utilisation de l'appareil différente de celle prévue ;
- le non respect des prescriptions du manuel d'utilisation ;
- l'altération même d'une seule pièce de l'appareil ;
- l'utilisation de pièces détachées non originales.

## 1.3 But de l'appareil

- Cet appareil est destiné à la réfrigération en milieu domestique. Toute autre utilisation est impropre.
- Cet appareil peut être utilisé par des enfants de plus de 8 ans et des personnes ayant des capacités physiques, sensorielles ou mentales réduites, ou manquant d'expérience et de connaissances, sous la supervision et en recevant la formation d'adultes et de personnes responsables de leur sécurité.
- Cet appareil n'est pas conçu pour fonctionner avec des temporisations externes ou des systèmes de commande à distance.

## 1.4 Élimination



Cet appareil doit être éliminé séparément des autres déchets (directives 2002/95/CE, 2002/96/CE, 2003/108/CE). Cet appareil ne contient pas de substances dont la quantité est jugée dangereuse pour la santé et l'environnement, conformément aux directives européennes en vigueur.

Pour éliminer l'appareil :

- Coupez le câble d'alimentation électrique et enlevez-le avec la fiche.



**Tension électrique**

**Danger d'électrocution**

- Mettez l'appareil hors tension.
- Débranchez le câble d'alimentation électrique de l'installation électrique.
- Confiez l'appareil destiné à la mise au rebut aux centres de collecte sélective des déchets électriques et électroniques, ou remettez-le au revendeur au moment de l'achat d'un appareil équivalent, à raison d'un contre un.



## Avertissements

On précise que pour l'emballage de l'appareil, nous utilisons des matériaux non polluants et recyclables.

- Confiez les matériaux de l'emballage aux centres de collecte sélective.



### Emballage en plastique Danger d'asphyxie

- Ne laissez jamais sans surveillance l'emballage ni ses parties.
- Évitez que les enfants ne jouent avec les sachets en plastique de l'emballage.

### 1.5 Plaque d'identification

La plaque d'identification contient les données techniques, le numéro de série et le marquage. N'enlevez jamais la plaque d'identification.

### 1.6 Ce manuel d'utilisation

Ce manuel d'utilisation fait partie intégrante de l'appareil. Conservez-le en parfait état et à portée de main de l'utilisateur durant tout le cycle de vie de l'appareil.

Lisez attentivement ce manuel d'utilisation avant d'utiliser l'appareil.

### 1.7 Comment lire le manuel d'utilisation

Ce manuel d'utilisation utilise les conventions de lecture suivantes :

#### Avertissements



Informations générales sur ce manuel d'utilisation, la sécurité et l'élimination finale.

#### Description



Description de l'appareil et de ses accessoires.

#### Utilisation



Informations sur l'utilisation de l'appareil et des accessoires.

#### Nettoyage et entretien



Informations pour un nettoyage et un entretien corrects de l'appareil.

#### Installation



Informations pour le technicien qualifié : installation, mise en service et essai de réception.



Avertissement de sécurité



Information



Suggestion

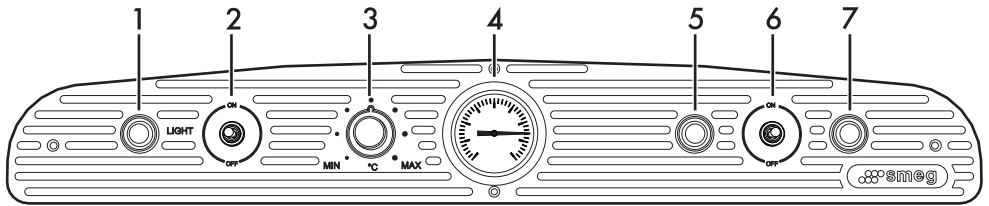
1. Séquence d'instructions pour l'utilisation.

- Instruction d'utilisation individuelle.



## 2 Description

### 2.1 Description générale



#### 1 Voyant jaune

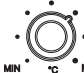
Quand il est allumé, cela signifie que l'**interrupteur des lumières** est en position **ON** et que toutes les lumières périmétriques sont allumées.

#### 2 Interrupteur lumières (ON/OFF)

Grâce à cet interrupteur, il est possible d'allumer les lumières périmétriques de l'appareil. Quand il est en position **ON**, le **voyant jaune** s'allume.

#### 3 Manette du thermostat

En augmentant le réglage du thermostat de la position **MIN** à la position **MAX**, la température dans le compartiment diminue. Grâce à cette manette, il est possible de régler la température intérieure du réfrigérateur comme suit :

- **°C** : La manette dans cette position indique que l'appareil est **ÉTEINT**.
- **MIN** : La manette dans cette position indique que l'appareil est au **MINIMUM**.
-  La manette dans cette position indique la **température optimale** générale à laquelle il convient de régler de préférence l'appareil.
- **MAX** : La manette dans cette position indique que l'appareil est au **MAXIMUM**.



Pour éviter des gaspillages d'énergie électrique et pour ne pas risquer de congeler les aliments, ne maintenez pas la manette du thermostat sur la valeur **MAX** trop longtemps.

#### 4 Thermomètre

Indique la température à l'intérieur de l'appareil.

#### 5 Voyant vert

Quand il est allumé, cela indique que l'**interrupteur de courant** est en position **ON** et que l'appareil est alimenté et peut être allumé.

#### 6 Interrupteur de courant (ON/OFF)

Grâce à cet interrupteur, il est possible d'alimenter électriquement l'appareil.

- Quand il est en position **ON**, le **voyant vert** s'allume.
- Quand il est en position **OFF**, le **voyant rouge** s'allume.

#### 7 Voyant Rouge

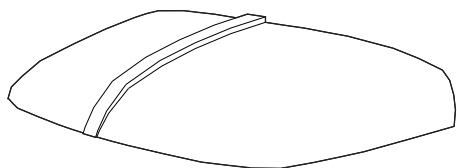
Quand il est allumé, cela indique que l'**interrupteur de courant** est en position **OFF** et que l'appareil n'est pas alimenté et ne peut donc pas être allumé.



## Description

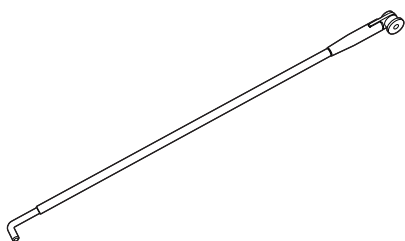
### 2.2 Autres pièces

#### Capot



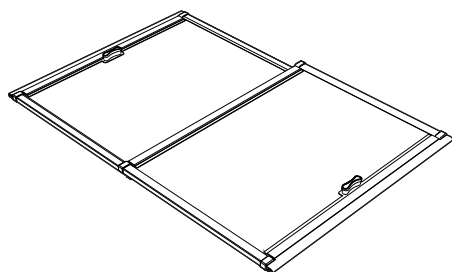
Il n'a qu'une fonction esthétique, mais peut être soulevé pour manipuler les boissons à l'intérieur du compartiment du réfrigérateur.

#### Tige du capot



Utile pour maintenir le capot de l'appareil levé.

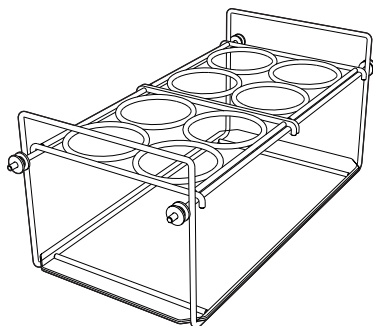
#### Battants coulissants



Utiles pour conserver au mieux la fraîcheur des boissons.

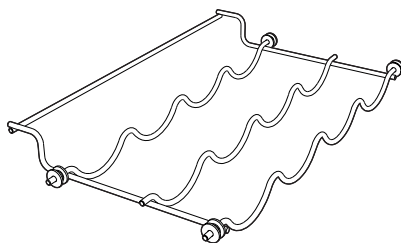
### 2.3 Accessoires disponibles

#### Porte-bières



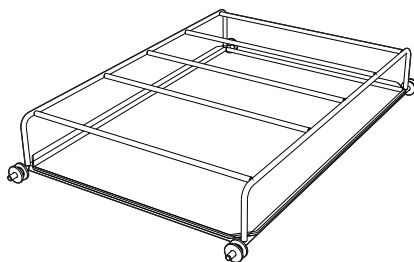
Utile pour positionner les bières et les petites bouteilles en plastique.

#### Porte-bouteilles



Utile pour coucher les bouteilles en verre.

#### Porte-briques



Utile pour placer les jus de fruit, les briques de lait et les canettes.



## 3 Utilisation

### 3.1 Avertissements



Utilisation impropre  
**Risque de dommages à l'appareil**

- N'éliminez pas le givre ou la glace avec un objet coupant, pour éviter d'endommager irrémédiablement les parois de l'appareil.
- Ne vous appuyez pas et ne vous asseyez pas sur la porte ou sur les éventuels tiroirs ouverts.
- Ne touchez pas les éléments chauffants à l'extérieur de l'appareil.
- Ne conservez pas de substances inflammables, explosives ou susceptibles de s'évaporer.
- Les substances organiques, acides et les huiles éthérées risquent de provoquer la corrosion des surfaces en plastique et des joints en cas de contact prolongé.
- Les bouteilles contenant un pourcentage élevé d'alcool doivent être bien fermées et en position verticale.

### 3.2 Opérations préliminaires

1. Éliminez les éventuelles pellicules de protection à l'extérieur et à l'intérieur de l'appareil ainsi que des accessoires.
2. Enlevez les éventuelles étiquettes (à l'exception de la plaque contenant les données techniques) appliquées sur les accessoires et les clayettes.
3. Enlevez et lavez tous les accessoires de l'appareil.

### 3.3 Première utilisation

1. Branchez la fiche sur la prise électrique.
2. Déplacez l'**interrupteur de courant (ON/OFF)** en position **ON**.
3. Tournez la **manette du thermostat** de la position **MIN** à la position **MAX** pour régler la température souhaitée.

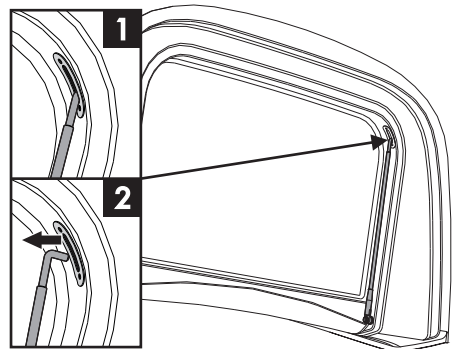


En augmentant les positions, la température diminue à l'intérieur du réfrigérateur.

### 3.4 Accès au compartiment du réfrigérateur

Afin de pouvoir accéder au compartiment du réfrigérateur, il faut soulever le capot de l'appareil. À l'intérieur, sur le côté droit se trouve une tige utile pour le maintenir levé pendant la manipulation des boissons à l'intérieur du compartiment du réfrigérateur.

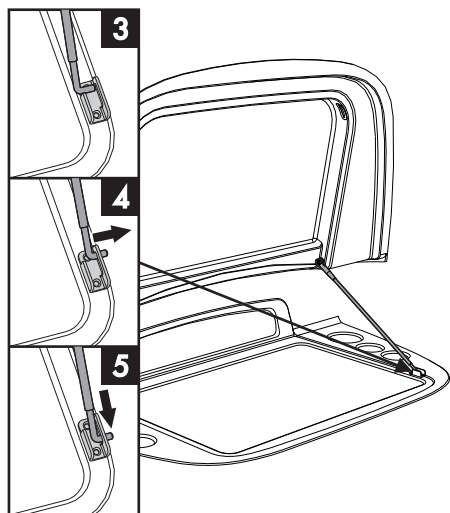
1. Soulevez le capot et saisissez la partie supérieure de la tige installée dans la fente.
2. Déplacez la tige de quelques centimètres vers la gauche pour libérer la pointe de la fente.





## Utilisation

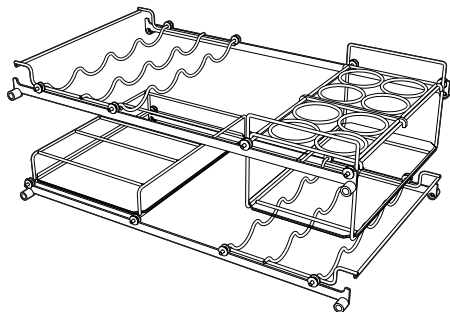
3. Toujours avec le capot levé, tournez la tige vers le bas et appuyez-en la pointe sur le carré de métal placé à droite des battants coulissants.
4. Déplacez la pointe de la tige vers la droite dans l'œillet du carré.
5. Amenez la pointe de la tige en fin de course dans l'œillet du carré.



### 3.5 Utilisation des accessoires

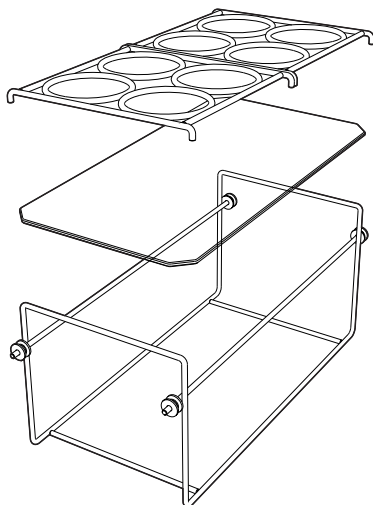
#### Disposition des accessoires

Les accessoires peuvent être installés sur les glissières ad hoc à l'intérieur du compartiment du réfrigérateur.



#### Assemblage du porte-bières

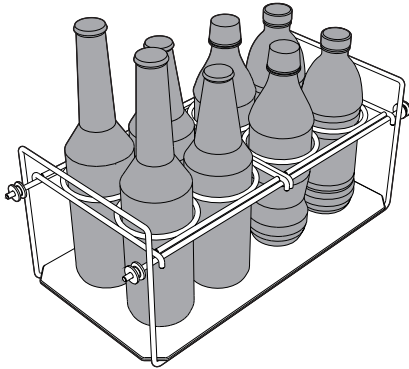
1. Appuyez la clayette en verre sur le fond du porte-bières.
2. Appuyez les 2 séparations sur la partie supérieure du porte-bières.



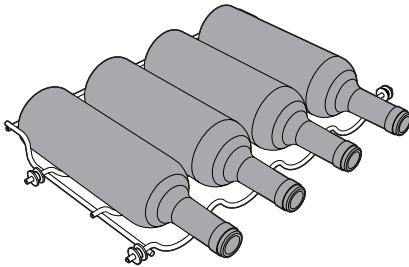




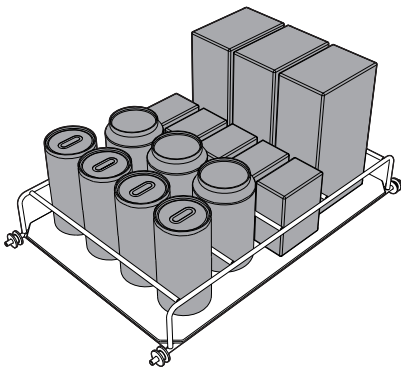
## Exemples d'utilisation



Porte-bières



Porte-bouteilles



Porte-briques

## 3.6 Utilisation du compartiment réfrigérateur

### Installation des boissons

Disposez les boissons en veillant à les fermer hermétiquement. Cette précaution permet de :

- conserver l'arôme et la fraîcheur des boissons ;
- éviter tout risque de contamination d'odeurs et de goût entre les boissons ;
- éviter une accumulation excessive d'humidité à l'intérieur du compartiment, qui, dans des conditions précises de fonctionnement (augmentation de la température et de l'humidité ambiante, augmentation de la fréquence d'ouverture de la porte), pourraient produire la formation de condensation sur les clayettes.



Laissez toujours refroidir les boissons chaudes à température ambiante avant de les introduire dans le compartiment réfrigérateur.

## 3.7 Conseils pour la conservation

- Contrôlez toujours la date limite de consommation des aliments figurant sur l'emballage.
- Si vous vous absentez pendant une longue période, sortez les aliments facilement dégradables de l'appareil.
- La variation des conditions climatiques (température et humidité) et la fréquence d'ouverture des battants coulissants peuvent influencer la température de conditionnement du réfrigérateur.
- Réduisez le temps et le nombre d'ouvertures des portes pour éviter un réchauffement excessif de l'intérieur des compartiments.



## 3.8 Bruits durant le fonctionnement

Le refroidissement du compartiment du réfrigérateur est réalisé par un système à compression. Pour maintenir la température sélectionnée à l'intérieur des compartiments, le compresseur entre en fonction et, suivant le refroidissement souhaité, il peut, si nécessaire, fonctionner en continu. Quand le compresseur entre en fonction, on entend un ronflement qui tend à diminuer au bout de quelques minutes.

On entend un autre bruit lié au fonctionnement normal du réfrigérateur : un gargouillement dû au passage du liquide réfrigérant à l'intérieur des tubes du circuit. Ce bruit est normal et n'est pas le signe d'un mauvais fonctionnement de la machine. Si ce bruit est trop fort, il peut être dû à d'autres causes. Il faut vérifier que :

- Le réfrigérateur est correctement nivelé au sol et qu'il ne vibre pas lorsque le compresseur tourne : réglez correctement les pieds fournis ;
- Les bouteilles et les récipients sont stables et qu'ils ne se touchent pas : la vibration due au fonctionnement du compresseur pourrait être bruyante ;
- Ne mettez pas le réfrigérateur au contact de meubles ou d'autres appareils ménagers.

## 3.9 Que faire si...

L'appareil ne fonctionne pas :

- Contrôlez que l'appareil est branché et que l'interrupteur général est activé.

Le compresseur démarre trop fréquemment ou fonctionne sans interruption :

- La température externe est trop élevée.
- Ouverture trop fréquente ou prolongée des battants coulissants.
- Les battants coulissants ne ferment pas hermétiquement.
- Vérifiez que l'arrière du réfrigérateur est correctement aéré et que le condensateur n'est pas excessivement sale.

À l'intérieur du compartiment du réfrigérateur se trouve une formation excessive de glace ou de condensation :

- Ouverture trop fréquente ou prolongée des battants coulissants.
- Des boissons chaudes ont été introduites à l'intérieur du compartiment du réfrigérateur.
- Le thermostat de réglage est placé sur une température trop basse.

Refroidissement insuffisant du compartiment réfrigérateur :

- Le thermostat de réglage est placé sur une température trop élevée.
- Ouverture trop fréquente ou prolongée des battants coulissants.
- Les battants coulissants ne ferment pas hermétiquement.
- La température externe est trop élevée.



## 4 Nettoyage et entretien

### 4.1 Avertissements



#### Utilisation impropre Risque de dommages aux surfaces

- N'utilisez pas de jets de vapeur pour nettoyer l'appareil.
- N'utilisez pas de produits de nettoyage à base de chlore, d'ammoniaque ou d'eau de Javel sur les parties en acier ou traitées en surface avec des finitions métalliques (ex. anodisations, nickelages, chromages).
- N'utilisez pas de détergents abrasifs ou corrosifs sur les parties en verre (ex. produits en poudre, détachants et éponges métalliques).
- N'utilisez pas de matériaux rêches, abrasifs, ou de racloirs métalliques tranchants.



#### Tension électrique Danger d'électrocution

- Avant de procéder au nettoyage, mettez l'appareil hors tension et débranchez-le du réseau électrique.
- Ne tirez jamais le câble pour débrancher la fiche.

### 4.2 Nettoyage de l'appareil

Une protection anti-bactérienne spéciale dans la couche supérieure des parois de l'appareil empêche la reproduction des bactéries et en préserve la propreté. Toutefois, pour une bonne conservation des surfaces, il faut les nettoyer régulièrement.

#### Nettoyage de la partie externe

- Nettoyez l'appareil avec de l'eau et un détergent liquide à base d'alcool (ex. un produit à vitres, etc.).
- Évitez les détergents et les éponges agressives pour ne pas endommager les surfaces.

#### Nettoyage de la partie interne

- Nettoyez l'intérieur de l'appareil avec un détergent liquide dilué et de l'eau tiède contenant un peu de vinaigre.
- Éliminez les éventuelles couches de glace dépassant une épaisseur de 3-5 mm. N'utilisez pas d'objets pointus ni de solutions en spray.

### 4.3 Dégivrage

#### Dégivrage du compartiment réfrigérateur

Le compartiment du réfrigérateur n'a pas besoin d'être dégivré car la glace se formant sur la plaque réfrigérante fond automatiquement durant l'arrêt du compresseur.

En cas de formation de glace d'une épaisseur de 3-5 mm sur les parois internes du compartiment du réfrigérateur, mettez l'appareil hors tension et dégivrez-le manuellement.



# Installation

## 5 Installation

### 5.1 Branchement électrique



Tension électrique  
**Danger d'électrocution**

- La mise à la terre est obligatoire selon les modalités prévues par les normes de sécurité de l'installation électrique.
- Ne tirez jamais le câble pour débrancher la fiche.

### Informations générales

- Vérifiez que les caractéristiques du réseau électrique sont adaptées aux données indiquées sur la plaque. La plaque d'identification, avec les données techniques, le numéro de série et le marquage, est placée dans une position bien visible sur l'appareil. N'enlevez jamais la plaque.
- Vérifiez que la fiche et la prise sont du même type.
- Évitez d'utiliser des réducteurs, des adaptateurs ou des shunts car ils pourraient provoquer des surchauffes et des brûlures.
- La prise devra être accessible après l'installation de l'appareil.
- S'il est nécessaire de remplacer le cordon d'alimentation, **cette opération doit être confiée uniquement à un technicien autorisé du Service d'Assistance Technique.**

### 5.2 Positionnement



Appareil lourd  
**Danger de blessures par écrasement**

- Positionnez l'appareil avec l'aide d'une autre personne.
- Manipulez toujours l'appareil avec le capot baissé.

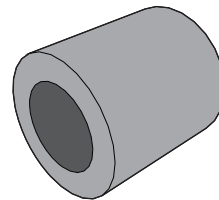


Utilisation impropre  
**Risque de dommages à l'appareil**

- L'appareil ne doit pas être exposé aux rayons du soleil.
- Ne positionnez pas l'appareil à l'extérieur.

### Entretoises

Pour assurer un refroidissement correct du condensateur, l'appareil ne doit pas être positionné trop près du mur. Pour éviter cela, le produit est doté de deux entretoises en plastique positionnées sur le carter métallique derrière l'appareil.

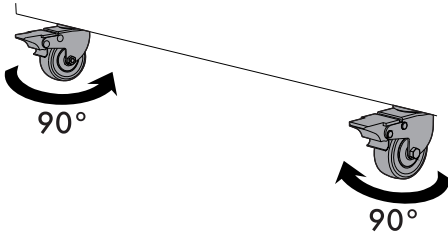




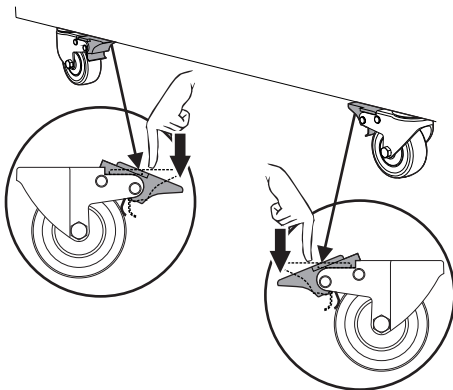
## Comment manipuler l'appareil

L'appareil est doté de quatre roulettes permettant de le manipuler facilement et de le positionner correctement. Toutefois, il est recommandé de faire très attention durant le déplacement afin que le coulisement n'endommage pas le sol (par exemple si l'appareil est positionné sur du parquet). Les roulettes avant sont dotées d'un frein pour fixer l'appareil dans la position souhaitée :

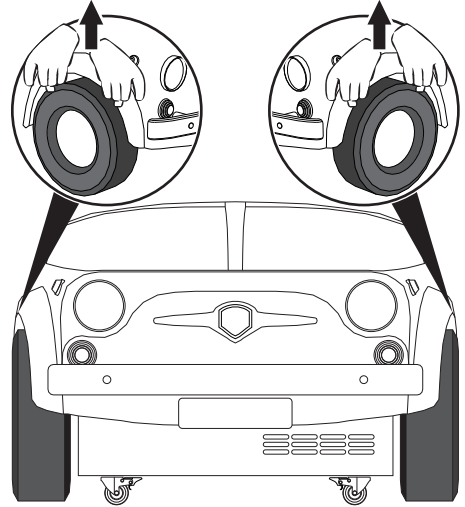
1. Tournez les roues avant de 90° avec les leviers des freins orientés vers le centre de l'appareil.



2. Appuyez sur les freins des roulettes avant vers le bas jusqu'à ce que vous entendiez un déclic.



3. S'il s'avère nécessaire de soulever l'appareil, saisissez les passages de roue avec les deux mains, en vous faisant aider d'une seconde personne.





## Positionnement

Positionnez l'appareil sur un fond stable et nivelé. Il est recommandé de faire très attention durant le déplacement afin que le coulisement n'endommage pas le sol (par exemple si le réfrigérateur est positionné sur du parquet).

## Le choix du lieu

L'appareil doit toujours être placé dans un endroit sec suffisamment aéré. Suivant la classe climatique à laquelle il appartient (indiquée sur la plaque des caractéristiques appliquée à l'intérieur du compartiment du réfrigérateur), l'appareil peut être utilisé dans différentes conditions de température.

- Positionnez l'appareil à au moins 3 cm des cuisinières électriques ou à gaz, et à au moins 30 cm des systèmes de chauffage à combustion ou des radiateurs.
- L'appareil ne doit pas être positionné à proximité de sources de chaleur. Si cela est impossible, utilisez un panneau isolant adéquat.

Classe	Température ambiante
SN (Subnormal)	de + 10 °C à + 32 °C
N (Normal)	de + 16 °C à + 32 °C
ST (Subtropical)	de + 18 °C à + 38 °C
T (Tropical)	de + 18 °C à + 43 °C