

PORTERO ELECTRÓNICO

DOOR ENTRY SYSTEM

PORTIER ÉLECTRONIQUE



SISTEMA DE CONSERJERÍA SIN SECRETO DE CONVERSACIÓN

CONCIERGE SYSTEM WITHOUT CONFIDENTIALITY FEATURE

SYSTEME DE CONCIERGERIE SANS SECRET DANS LA COMMUNICATION

MANUAL DE FUNCIONAMIENTO

USER'S MANUAL

MANUEL D'UTILISATION

ESP	ESPAÑOL.....	3
ENG	ENGLISH.....	10
FRA	FRANÇAIS	17

ÍNDICE

CARACTERÍSTICAS GENERALES.....	4
DESCRIPCIÓN ELEMENTOS CONSERJERÍA	4
FUNCIONAMIENTO DEL SISTEMA	
CONSERJERÍA DESACTIVADA	5
PUESTA EN FUNCIONAMIENTO DE LA CONSERJERÍA.....	5
RECEPCIÓN DE LAS LLAMADAS REALIZADAS DESDE LA PLACA DE CALLE	6
LLAMAR DE LA CONSERJERÍA A LAS VIVIENDAS.....	7
RECEPCIÓN DE LAS LLAMADAS REALIZADAS DESDE LAS VIVIENDAS.....	8
PASAR LA LLAMADA REALIZADA DESDE LA PLACA PRINCIPAL A LA VIVIENDA	9

CARACTERÍSTICAS GENERALES

El sistema de conserjería de ALCAD le va a permitir de una manera cómoda y sencilla controlar el acceso al edificio. Podrá controlar las llamadas realizadas desde las placas de calle, abrir la puerta de acceso al edificio, ponerse en comunicación con las viviendas y poner en comunicación la vivienda con la persona que realiza la llamada.

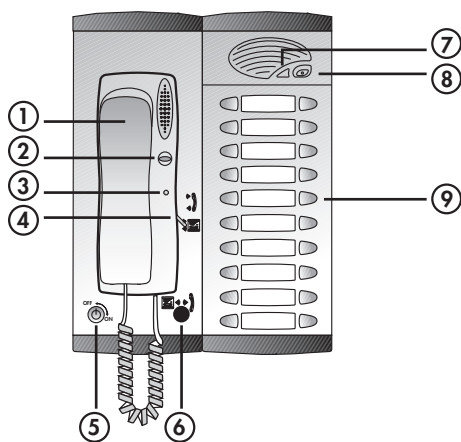
Desde la vivienda es posible llamar a la conserjería, sin necesidad de botones adicionales; utilizando el propio botón de abrepuertas del teléfono.

Nota: Esta capacidad queda inhabilitada mientras la conserjería está hablando con placa de calle. El tono de llamada es diferente en función del elemento del sistema que haya realizado la llamada, (placa de calle principal, placa de calle secundaria, teléfono de vivienda), permitiendo identificar la procedencia de la llamada.

En la vivienda el tono de llamada también será diferente, en función de si la llamada proviene de la conserjería, de la placa de calle principal o de la placa de calle secundaria.

El funcionamiento de la conserjería presenta unas temporizaciones determinadas. Lea detenidamente este manual para conocerlas y aprovechar totalmente las características y funciones del sistema.

DESCRIPCIÓN ELEMENTOS CONSERJERÍA



1- Auricular del teléfono

2- Botón de apertura de puerta de calle

3- Indicador de funcionamiento de la conserjería

4- Interruptor audio

En función de su posición, permite al conserje escuchar la placa de calle o la viviendas.

5- Llave de puesta en funcionamiento de conserjería

6- Pulsador para pasar llamada

Permite poner en comunicación la llamada realizada desde la placa de calle principal con la vivienda solicitada.

7- Indicador procedencia de llamada

El indicador parpadeará si la llamada proviene de la placa de calle.

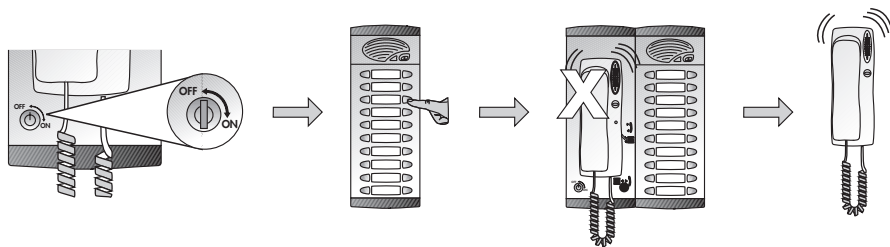
8- Pulsador iluminación tarjeteros

9- Pulsadores llamada a viviendas

FUNCIONAMIENTO DEL SISTEMA

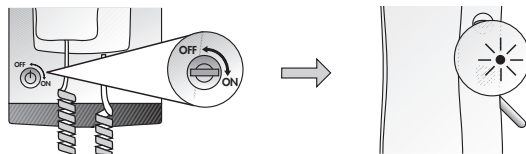
CONSERJERÍA DESACTIVADA

Llave de conserjería en posición OFF. En esta configuración, las llamadas no son controladas por la conserjería, por lo que las llamadas suenan directamente en las viviendas. El tono de llamada será diferente si la llamada se ha realizado desde la placa de calle principal o si se ha realizado desde una placa secundaria.



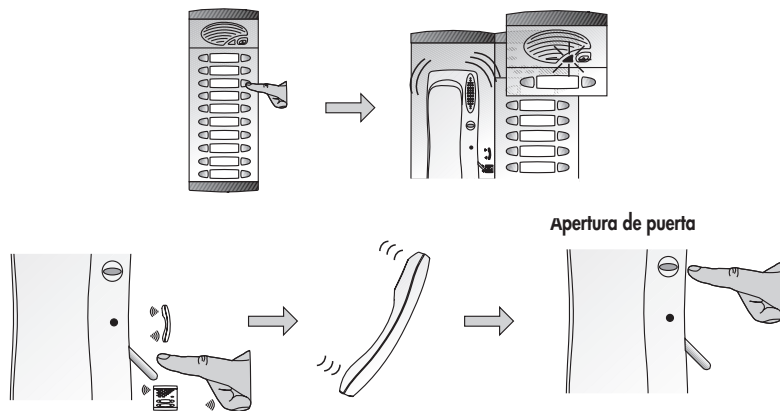
PUESTA EN FUNCIONAMIENTO DE LA CONSERJERÍA

Gire a la posición ON la llave de conserjería. El led rojo del teléfono de conserjería se iluminará indicándole que la conserjería está activada. En esta posición, todas las llamadas de las placas de calle suenan en el teléfono de la conserjería.



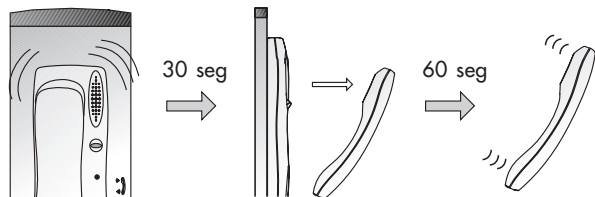
RECEPCIÓN DE LAS LLAMADAS REALIZADAS DESDE LA PLACA DE CALLE

Realizada la llamada en la placa de calle, se oirá un sonido en el teléfono de la conserjería. El tono de llamada será tritonal y diferente si la llamada se ha realizado desde la placa de calle principal o si se ha realizado desde una placa secundaria. El led rojo de la placa de conserjería comenzará a parpadear, indicándole que la llamada proviene de una de las placas de calle. Ponga el interruptor del teléfono de conserjería en la posición inferior para establecer comunicación con la placa de calle. De esta manera, el audio de la conserjería quedará conectado a la placa de calle y podrá contestar la llamada. Para abrir la puerta de la calle, apriete el botón de abrepuertas colocado en el lateral del teléfono de conserjería.

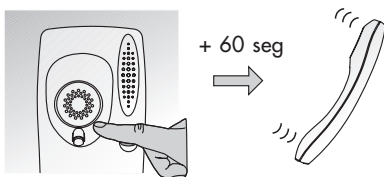


Temporizaciones

Recibida la llamada, el conserje dispone de 30 seg para contestar. Durante este tiempo, el resto de placas de calle del sistema permanecerán inhabilitadas, parpadeando los leds rojos. Si no se contesta en ese tiempo, todas las placas vuelven a pasar al estado de reposo. Si se contesta la llamada, al descolgar el auricular del teléfono comienza una nueva temporización de 60 segundos para conversar. Unos segundos antes de finalizar el tiempo de conversación, oirá una serie de pitidos. Es posible prolongar la temporización desde la propia conserjería, apretando y soltando el pulsador de colgado del teléfono. Finalizada la conversación, y una vez colgado el auricular del teléfono, todas las placas vuelven al estado de reposo.

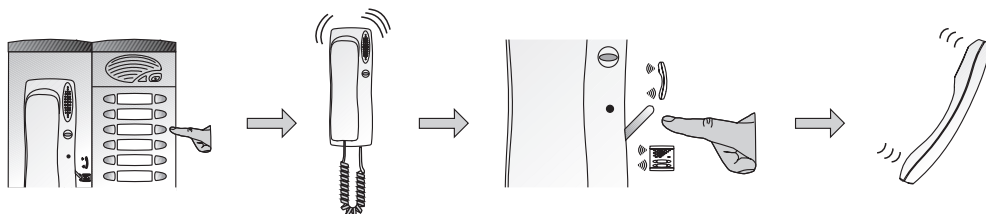


Prolongación tiempo conversación



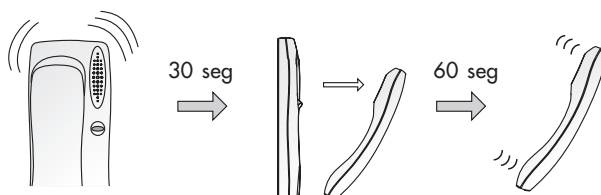
LLAMAR DE LA CONSERJERÍA A LAS VIVIENDAS

Pulse el pulsador de la placa de conserjería correspondiente a la vivienda con la que requiera establecer comunicación. En ese momento, en el teléfono de la vivienda sonará un sonido. El tono de llamada será monotonal. Coloque el interruptor del teléfono de conserjería en la posición superior para establecer comunicación con la vivienda. De esta manera, el audio de la conserjería quedará conectado a los teléfonos del edificio.

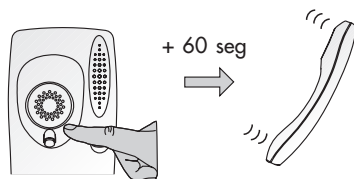


Temporizaciones

Recibida la llamada, la vivienda dispone de 30 seg para contestar. Durante este tiempo, las placas de calle del sistema permanecerán inhabilitadas, parpadeando los leds rojos. Si no se contesta en ese tiempo, todas las placas vuelven a pasar al estado de reposo. Si se contesta la llamada, al descolgar el auricular del teléfono comienza una nueva temporización de 60 segundos para conversar. Unos segundos antes de finalizar el tiempo de conversación, oirá una serie de pitidos. Es posible prolongar la temporización desde la propia vivienda, apretando y soltando el pulsador de colgado del teléfono. Finalizada la conversación, y una vez colgado el auricular del teléfono, todas las placas vuelven al estado de reposo.

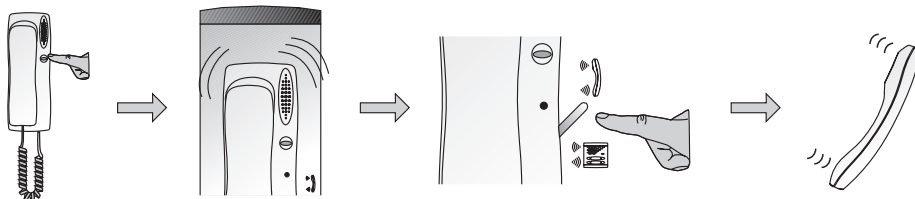


Prolongación tiempo conversación



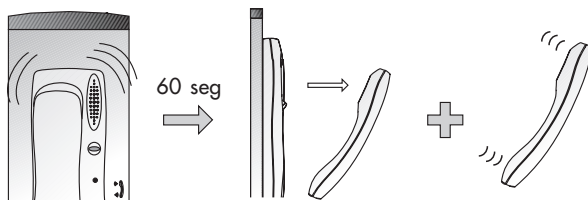
RECEPCION DE LAS LLAMADAS REALIZADAS DESDE LAS VIVIENDAS

Realizada la llamada desde una de las viviendas, un sonido monotonal sonará en el teléfono de conserjería. Ponga el interruptor del teléfono de conserjería en la posición superior para establecer comunicación con la vivienda. De esta manera, el audio de la conserjería quedará conectado a los teléfonos del edificio y podrá contestar la llamada.

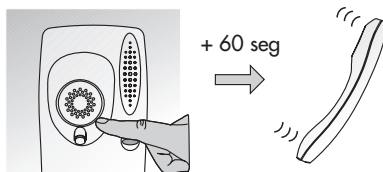


Temporizaciones

Recibida la llamada, el conserje dispone de 60 seg para contestar y conversar. Durante este tiempo, las placas de calle del sistema permanecerán inhabilitadas, parpadeando los leds rojos. Unos segundos antes de finalizar el tiempo de conversación, oírás una serie de pitidos. Es posible prolongar la temporización desde la propia conserjería, apretando y soltando el pulsador de colgado del teléfono de la vivienda. Finalizada la conversación, y una vez colgado el auricular del teléfono, todas las placas vuelven al estado de reposo.

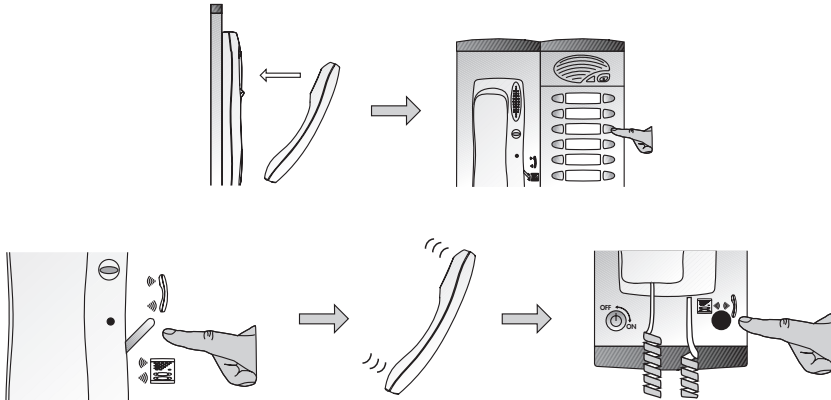


Prolongación tiempo conversación



PASAR LA LLAMADA REALIZADA DESDE LA PLACA PRINCIPAL A LA VIVIENDA

Recibida la llamada, contéstela tal y como se indica en este manual. Si desea pasar la llamada con la vivienda, actúe de la siguiente manera. Cuelgue el teléfono. Espere a que el led rojo de la placa de conserjería deje de parpadear. Pulse el pulsador correspondiente de la placa pulsadores de conserjería. Coloque el interruptor del teléfono de conserjería en la posición superior. De esta manera, el audio de la vivienda, el conserje podrá solicitar al vecino si desea contestar directamente la llamada. En caso afirmativo, pulse el pulsador inferior del teléfono de conserjería. De esta manera, el teléfono de la vivienda quedará conectado a la placa de calle principal. Cuelgue el teléfono de conserjería.



INDEX

GENERAL CHARACTERISTICS 11

CONCIERGE ELEMENTS DESCRIPTION 11

HOW THE SYSTEM WORKS

CONCIERGE UNIT DEACTIVATED 12

STARTING UP THE CONCIERGE UNIT 12

RECEIVING CALLS MADE FROM THE ENTRANCE PANEL 13

CALLING THE APARTMENTS FROM CONCIERGE 14

RECEIVING CALLS MADE FROM THE APARTMENTS 15

PASSING THE CALL MADE FROM THE MAIN PANEL TO THE APARTMENT..... 16

GENERAL CHARACTERISTICS

The ALCAD concierge system will allow you to control access to the building comfortably and simply. You will be able to control calls made from the entrance panels, open the main door to the building, get in touch with the apartments and put the apartment through to the person making the call.

You can call concierge from an apartment, without needing any additional buttons, by using the electric lock button on the telephone itself.

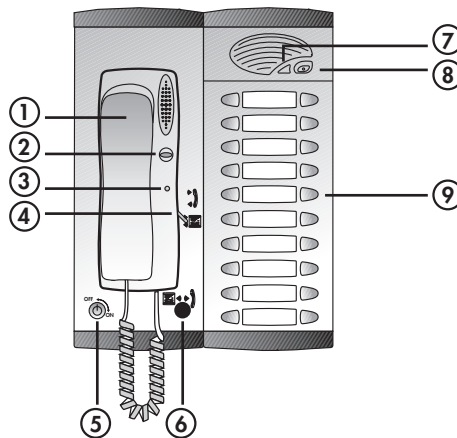
Note: This function is not available while the concierge is talking with the entrance panel.

The call tone differs depending on the element in the system that has made the call, main entrance panel, secondary entrance panel or telephone in an apartment, which allows you to identify where the call is from.

In the apartment the call tone will also differ depending the call is from concierge, main entrance panel or secondary entrance panel.

The running of the concierge presents several timers. Read this manual carefully so as to know them and to make a completely use of the features and functions of the system.

CONCIERGE ELEMENTS DESCRIPTION



1- Telephone receiver

2- Button to open the door

3- Concierge working led

4- Audio switch

In relation to its position, the concierge can hear either the entrance panel or the apartments.

5- Key to bring into service the concierge

6- Push-button to pass the call

It allows to put the call made from the main entrance panel through to the apartment.

7- Call source led

The led will flick if the call is from the entrance panel.

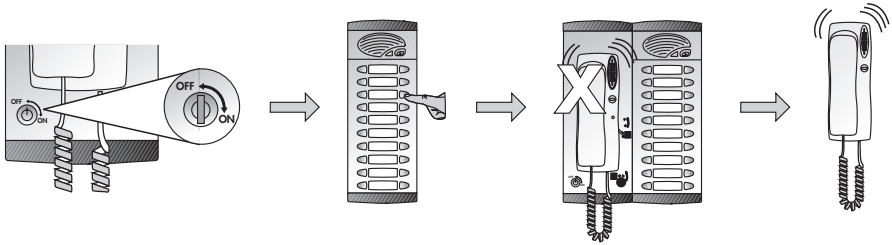
8- Lighting push-button pilot

9- Push-buttons to call the apartments

HOW THE SYSTEM WORKS

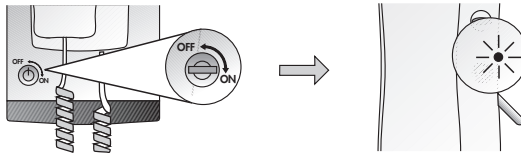
CONCIERGE UNIT DEACTIVATED

Concierge unit key in the OFF position. In this configuration, calls are not controlled by the concierge, so that calls ring directly in the apartments. The call tone will be different if the call has been made from the main entrance panel or from a secondary panel.



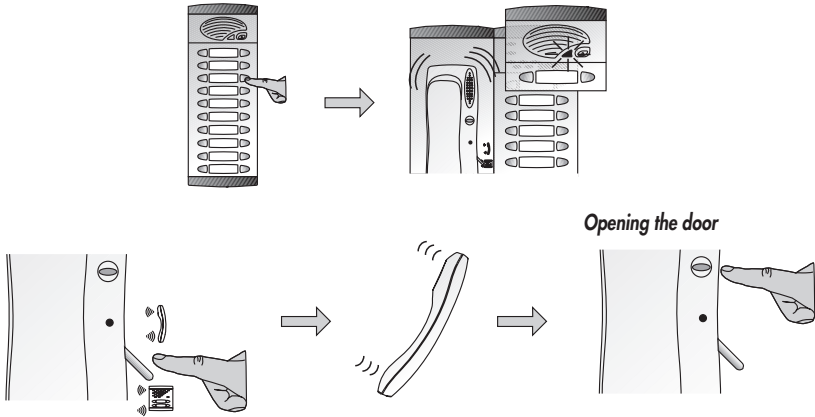
STARTING UP THE CONCIERGE UNIT

Turn the concierge key to the ON position. The red led on the concierge telephone will light up and show you that the concierge unit is activated. In this position, all the calls from the entrance panels ring on the concierge telephone.



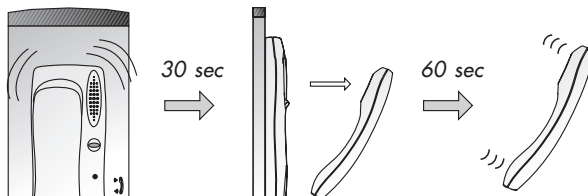
RECEIVING CALLS MADE FROM THE ENTRANCE PANEL

After a call has been made from the entrance panel, a sound will be heard on the concierge telephone. The call tone will be tri-tonal and different if the call has been made from the main entrance panel or from a secondary panel. The red led on the concierge panel will start to flicker, and show you that the call is from one of the entrance panels. Place the switch on the concierge telephone in the lower position to establish communication with the entrance panel. In this way, the concierge unit will be connected to the entrance panel and you will be able to answer the call. To open the door to the entrance, press the electric lock button on the side of the concierge telephone.

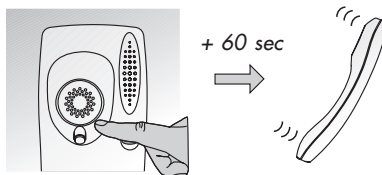


Timing

Once the call has been received, the concierge has 30 seconds to answer. During this time, the other entrance panels in the system will be disqualified, and the red leds will flicker. If you do not answer in this time, all the panels will go back to being at rest. If you answer the call, when you take the telephone receiver off the hook, a new period of 60 seconds begins for you to talk. Just a few seconds before expiring the talking timing, several buzzes will be heard. It is possible to extend the time period from the concierge unit itself, by pressing down and releasing the hanging up button on the telephone. Once the conversation is over, and you have hung up the telephone receiver, all the panels go back to being at rest.

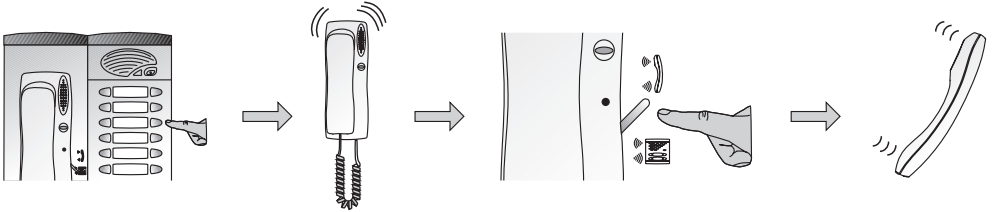


Extending talking time



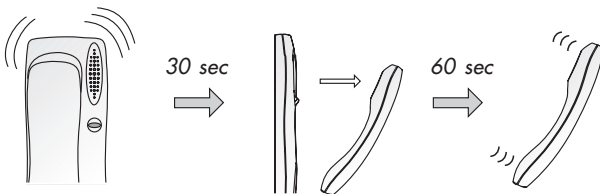
CALLING THE APARTMENTS FROM CONCIERGE

Press the button on the concierge panel for the apartment you need to speak to. At this time, a sound will be heard on the apartment telephone. The call tone will be single-tone. Place the concierge telephone switch in the top position to establish communication with the apartment. In this way, the concierge audio unit will be connected to the telephones in the building.

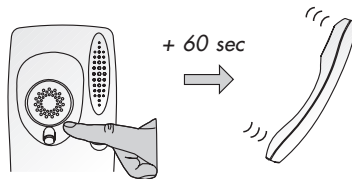


Timing

Once it has received the call, the apartment has 30 seconds to answer. During this time, the entrance panels in the system will be de-authorized and the red leds will flash on and off. If you do not reply in this time, all the panels will go back to being at rest. If you answer the call, when you take the telephone receiver off the hook a new period of 60 seconds starts for you to talk. Just a few seconds before expiring the talking timing, several buzzes will be heard. This period can be extended from the apartment itself, by pressing down and releasing the hanging-up button on the telephone. Once the conversation is over and you have hung up the telephone receiver, all the panels go back to being at rest.

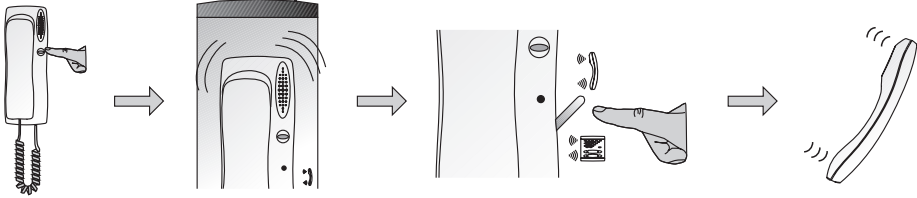


Extending talking time



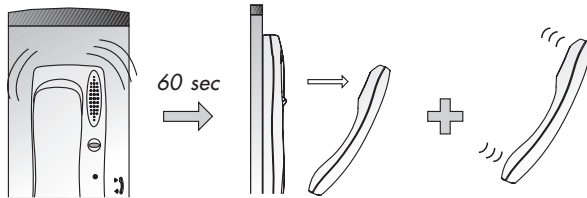
RECEIVING CALLS MADE FROM THE APARTMENTS

Once a call has been made from one of the apartments, a single-tone sound will ring on the concierge telephone receiver. Place the concierge telephone switch in the top position to establish communication with the apartment. In this way, the concierge audio unit will be connected to the telephones in the building and you will be able to answer the call.

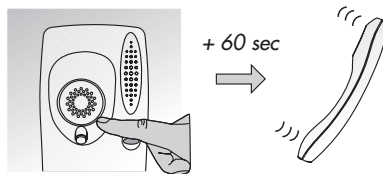


Timing

After receiving the call, the concierge has 60 seconds to answer and talk. During this time, the entrance panels in the system will be de-authorized, and the red leds will flash on and off. Just a few seconds before expiring the talking timing, several buzzes will be heard. This period can be extended by pressing down and releasing the hanging-up button on the telephone in the apartment. Once the conversation is over and you have hung up the telephone receiver, all the panels go back to being at rest.

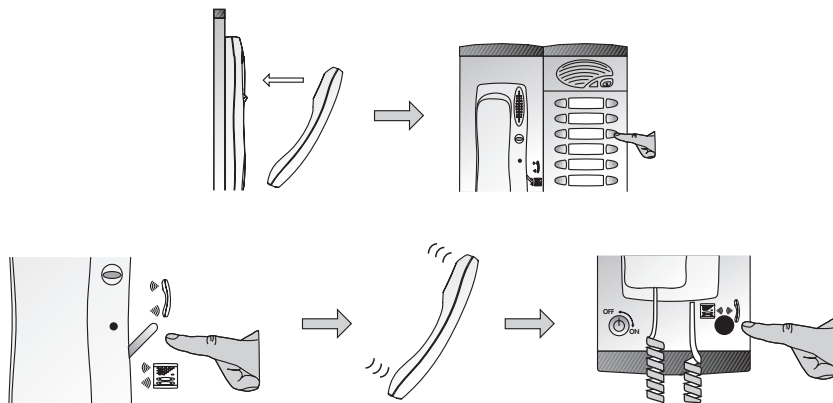


Extending talking time



PASSING THE CALL MADE FROM THE MAIN PANEL TO THE APARTMENT

After receiving the call, answer it as shown in this manual. If you wish to pass the call to the apartment, do as follows. Put the telephone down. Wait for the red led on the concierge panel to stop flickering. Press the corresponding push button on the concierge unit push-button panel. Place the concierge telephone switch in the top position. In this way, the concierge audio unit will be connected to the telephones in the apartment and when they take the phone in the apartment off the hook, the concierge will be able to ask the resident if he/she wants to answer the call directly. If they do, press the lower push button on the concierge unit telephone. In this way, the telephone in the apartment will be connected to the main entrance panel. Hang up the telephone in concierge.



SOMMAIRE

CARACTERISTIQUES GENERALES	18
DESCRIPTION DES ELEMENTS DE LA CONCIERGERIE	18
FONCTIONNEMENT DU SYSTEME	
CONCIERGERIE DESACTIVEE	19
MISE EN FONCTIONNEMENT DE LA CONCIERGERIE	19
RECEPTION DANS LA CONCIERGERIE DES APPELS PASSES DEPUIS LES PLAQUES DE RUE	20
APPELER LES LOGEMENTS DEPUIS LA CONCIERGERIE	21
RECEPTION DANS LA CONCIERGERIE DES APPELS PASSES DEPUIS LES LOGEMENTS	22
TRANSFERER L'APPEL PASSE PAR LA PLAQUE PRINCIPALE AU LOGEMENT.....	23

CARACTERISTIQUES GENERALES

Le système de conciergerie ALCAD lui permettra simplement et confortablement de contrôler l'accès à l'immeuble. Il pourra contrôler les appels passés depuis les plaques de rue, ouvrir la porte d'accès à l'immeuble, communiquer avec les logements et mettre en communication le logement avec la personne qui passe l'appel.

Il est possible depuis le logement ou la conciergerie, sans bouton supplémentaire; il suffit pour cela d'utiliser le bouton d'ouverture de porte du téléphone.

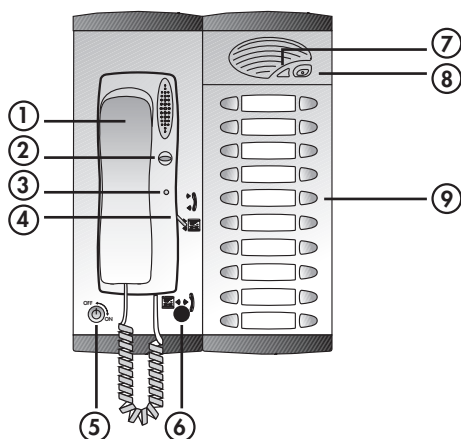
Note: Cette fonction n'est pas utilisable quand le concierge parle via la plaque de rue.

La tonalité d'appel est différente en fonction de l'élément du système qui a passé l'appel, plaque de rue principale, plaque de rue secondaire ou téléphone de concierge, ce qui permet d'identifier l'origine de l'appel.

Dans l'appartement, la tonalité d'appel peut être différente suivant son origine de la conciergerie, de la plaque de rue principale ou secondaire.

Les appels de la conciergerie présentent des différences de temporisation. Lisez attentivement ce manuel pour les connaître et utiliser toutes les fonctions du système.

DESCRIPTION DES ELEMENTS DE LA CONCIERGERIE



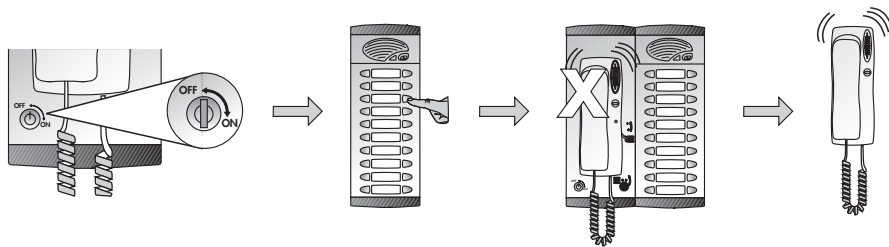
- 1- Récepteur téléphonique
- 2- Bouton d'ouverture de porte
- 3- Indicateur d'occupation du concierge
- 4- Commutateur audio
En fonction de la position, le concierge peut écouter la plaque de rue ou les appartements.
- 5- Clef conciergerie
- 6- Bouton-poussoir pour passer la communication
Permet le passage de l'appel de la plaque de rue principale vers l'appartement.

- 7- Indicateur de provenance d'appel
La led clignotera si l'appel vient de la plaque de rue.
- 8- Pilote du bouton-poussoir d'éclairage
- 9- Boutons-poussoirs d'appel d'appartements

FONCTIONNEMENT DU SYSTEME

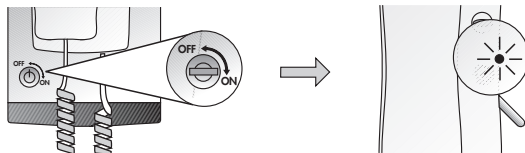
CONCIERGERIE DESACTIVEE

Clé de conciergerie en position OFF. Dans cette configuration, les appels ne sont pas contrôlés par le concierge. Les appels sonnent donc directement dans les logements. La tonalité d'appel sera différente en fonction de l'appel a été passé depuis la plaque de rue principale ou depuis une plaque secondaire. Pour ouvrir la porte de la rue depuis le logement, appuyez sur le bouton d'ouverture des portes placé sur le côté du téléphone.



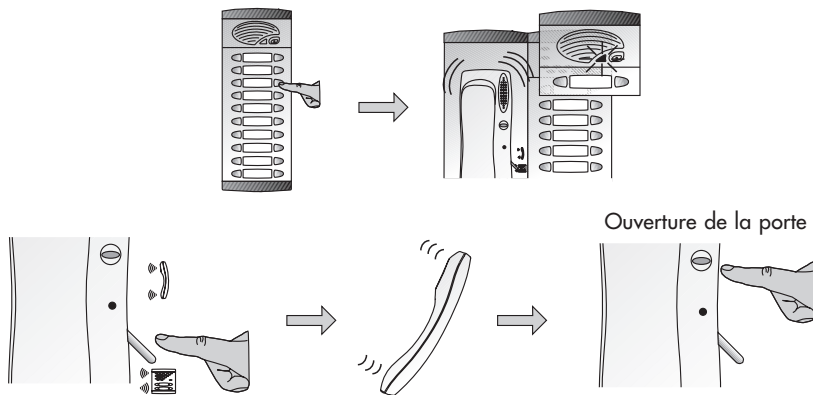
MISE EN FONCTIONNEMENT DE LA CONCIERGERIE

Placez la clé de conciergerie en position ON. La led rouge du téléphone de conciergerie s'allume pour vous indiquer que la conciergerie est active. Dans cette position, tous les appels des plaques de rue sonnent sur le téléphone de la conciergerie.



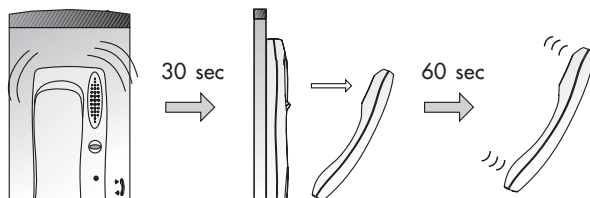
RECEPTION DANS LA CONCIERGERIE DES APPELS PASSES DEPUIS LES PLAQUES DE RUE

Lorsque l'appel a été passé sur la plaque de rue, on entendra un son dans le téléphone de la conciergerie. La tonalité d'appel sera à trois tons et différent si l'appel a été passé depuis la plaque de rue principale ou depuis une plaque secondaire. La led rouge de la plaque de conciergerie commence alors à clignoter, pour indiquer que l'appel provient de l'une des plaques de rue. Placez le commutateur du téléphone de conciergerie dans la position inférieure pour entrer en communication avec la plaque de rue. De cette manière, le son de la conciergerie est connecté à la plaque de rue et vous pouvez répondre à l'appel. Pour ouvrir la porte de la rue, appuyez sur le bouton d'ouverture de portes placé sur le côté du téléphone de la conciergerie.

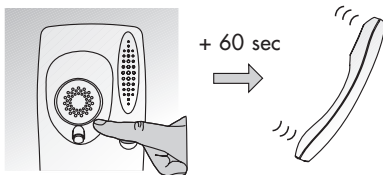


Temporisations

Une fois l'appel reçu, le concierge dispose de 30 secondes pour répondre. Pendant ce temps, les autres plaques de rue du système resteront inactives, et les leds rouges clignoteront. Si le concierge ne répond pas pendant ce délai, toutes les plaques repassent en état de veille. Si le concierge répond à l'appel, lorsqu'il décroche le combiné du téléphone une nouvelle temporisation commence et il dispose alors de 60 secondes pour parler. Quelques secondes après la fin de l'appel quelques sonneries seront entendues. Il est possible de prolonger la temporisation depuis la conciergerie, en appuyant sur le bouton-poussoir de décrochage du téléphone et en le relâchant. Une fois la conversation terminée, et lorsque le concierge raccroche le combiné du téléphone, toutes les plaques de rue reviennent en état de veille.

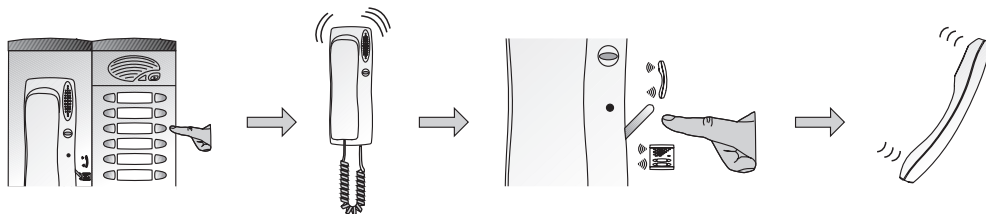


Prolongation du temps de conversation



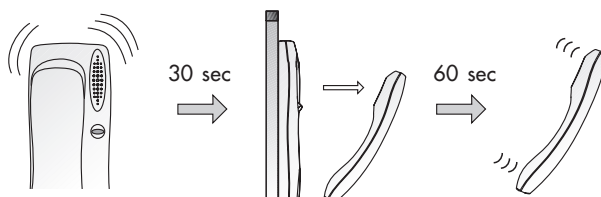
APPELER LES LOGEMENTS DEPUIS LA CONCIERGERIE

Appuyez sur le bouton-poussoir de la plaque de conciergerie correspondant au logement que vous voulez appeler. A ce moment un son sonnera dans le combiné du téléphone du logement. Le tonalité sera à un ton d'appel. Placez le commutateur du téléphone de conciergerie dans la position supérieure pour entrer en communication avec le logement. De cette manière, le son de la conciergerie est connecté aux téléphones de l'immeuble.

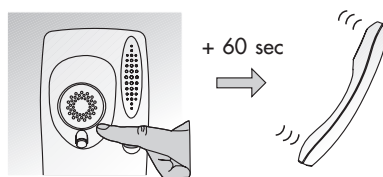


Temporisations

Une fois l'appel reçu, le logement dispose de 30 secondes pour répondre. Pendant ce temps, les autres plaques de rue du système resteront inactives, et les leds rouges clignoteront. Si le concierge ne répond pas pendant ce délai, toutes les plaques repassent en état de veille. Si le concierge répond à l'appel, lorsqu'il décroche le combiné du téléphone une nouvelle temporisation commence et il dispose alors de 60 secondes pour parler. Quelques secondes après la fin de l'appel quelques sonneries seront entendues. Vous pouvez augmenter cette durée depuis le logement en enfonçant et en relâchant le bouton-poussoir de raccrochage du téléphone. Une fois la conversation terminée, et lorsque le concierge raccroche le combiné du téléphone, toutes les plaques de rue reviennent en état de veille.

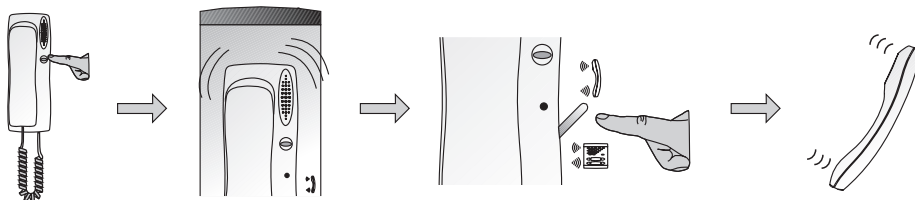


Prolongation du temps de conversation



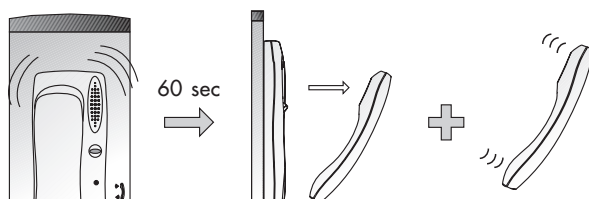
RECEPTION DANS LA CONCIERGERIE DES APPELS DES APPELS PASSES DEPUIS LES LOGEMENTS

Lorsqu'un appel est passé depuis l'un des logements, un son à un ton se fait entendre dans le combiné du téléphone de la conciergerie. Placez le commutateur du téléphone de conciergerie dans la position supérieure pour entrer en communication avec le logement. De cette manière, le son de la conciergerie est connecté aux téléphones de l'immeuble et vous pouvez répondre à l'appel.

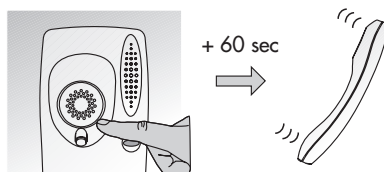


Temporisations

Une fois l'appel reçu, le concierge dispose de 60 secondes pour répondre et parler. Pendant ce temps, les autres plaques de rue du système resteront inactives, et les leds rouges clignoteront. Quelques secondes après la fin de l'appel quelques sonneries seront entendues. Vous pouvez augmenter cette durée en enfonçant et en relâchant le bouton-poussoir de raccrochage du téléphone du logement. Une fois la conversation terminée, et lorsque le concierge raccroche le combiné du téléphone, toutes les plaques de rue reviennent en état de veille.

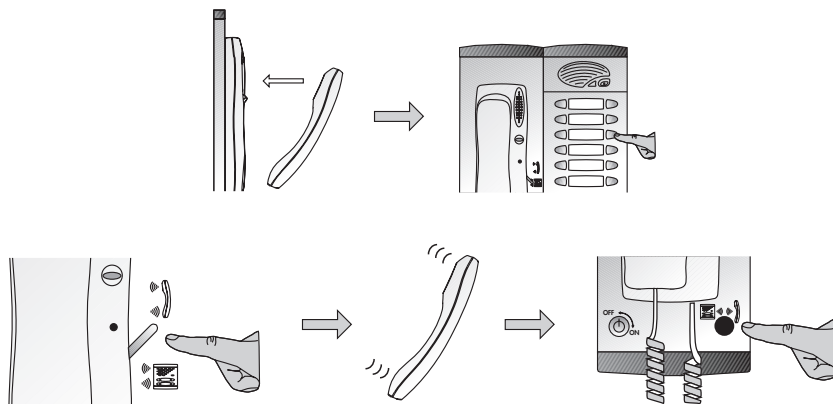


Prolongation du temps de conversation



TRANSFERER L'APPEL PASSE PAR LA PLAQUE PRINCIPALE AU LOGEMENT

Lorsque vous recevez l'appel, répondez comme indiqué à l'étape précédente. Si vous souhaitez passer l'appel avec le logement, procédez comme suit. Raccrochez le téléphone. Attendez que la led rouge de la plaque de conciergerie arrête de clignoter. Appuyez sur le bouton-poussoir correspondant de la plaque de boutons-poussoirs de la conciergerie. Placez le commutateur du téléphone de conciergerie dans la position supérieure. De cette manière, le son de la conciergerie est relié aux téléphones du logement et lorsque le téléphone du logement est décroché, le concierge peut demander au résident s'il souhaite répondre directement à l'appel. Si le résident donne une réponse affirmative, appuyez sur le bouton-poussoir inférieur du téléphone de la conciergerie. De cette manière, le téléphone du logement est connecté à la plaque de rue principale. Raccrochez le téléphone de la conciergerie.





ALCAD, S.A.
Tel. 943 63 96 60
Fax 943 63 92 66
Int. tel. +34 - 943 63 96 60
info@alcad.net
Apdo. 455 - Pol. Ind. Arreche-Ugalde,1
20305 IRUN - Spain
www.alcad.net

FRANCE - Hendaye
Tel. 00 34 - 943 63 96 60

GERMANY - Munich
Tel. 089 55 26 48 0

CZECH REPUBLIC - Ostrovačice
Tel. 546 427 059

UNITED ARAB EMIRATES - Dubai
Tel. 971 4 887 19 50

POLAND - Cieszyn
Tel. +48 33 851 06 35



ISO 9001



ER-0196/1996