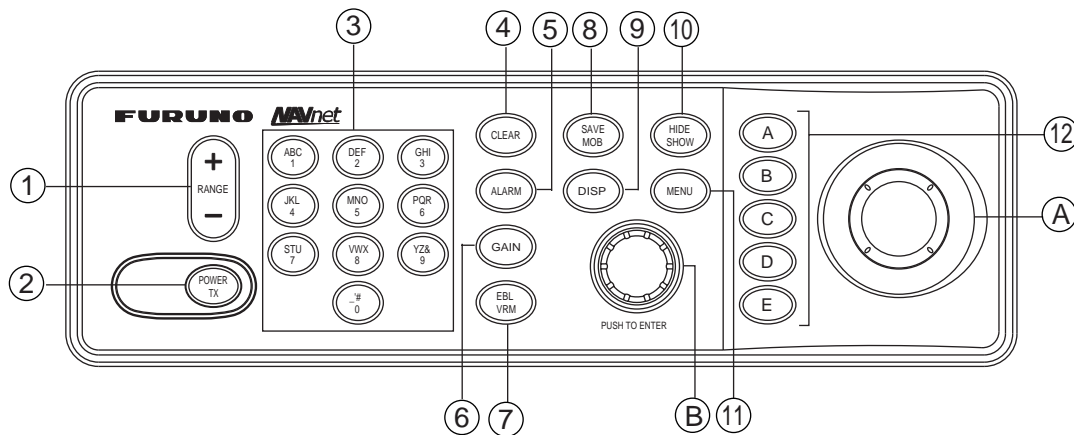


MODELE 1824C/1834C/1934C/ 1944C/1954C-BB GD-1920C-BB

Guide d'utilisation

L'objet du présent guide est d'indiquer les opérations de base de cet équipement. Pour plus d'informations, reportez-vous au Manuel d'utilisation.



- 1: Sélectionne une échelle.
- 2: **Pression de trois secondes** : met l'équipement hors tension.
Pression brève : met l'équipement sous tension, et affiche la touche à accès direct D:RADAR STBY/TX.
- 3: Permet de saisir des données alphanumériques.
- 4: Efface les données ; efface la marque sélectionnée.
- 5: Ouvre/ferme le menu de l'alarme.
- 6: **Radar** : affiche les touches à accès direct pour le réglage du gain, A/C SEA, A/C RAIN.
Sondeur : règle le gain.
- 7: Affiche les touches à accès direct pour l'EBL/le VRM.
- 8: **Pression brève** : enregistre la position de votre bateau en tant que waypoint.
Pression de trois secondes : marque la position de l'homme à la mer.

- 9: Affiche la fenêtre de sélection du mode.
- 10: Affiche ou masque alternativement les touches à accès direct, les touches de fonction, les données de navigation.
- 11: Ouvre/ferme le menu principal.
- 12: Touches à accès direct

- A : **Molette**
Déplace l'EBL/le VRM et le curseur ; sélectionne des éléments et des options de menu.
- B : **Sélecteur ENTER**
Pression : enregistre un paramètre.
Rotation : règle le gain, le VRM, l'EBL, etc. ; sélectionne des éléments et des options de menu. Peut aussi être utilisé pour saisir des données alphanumériques.

Mise sous/hors tension

Mise sous tension

Appuyez brièvement sur la touche **POWER/TX**.

Mise hors tension

Maintenez la touche **POWER/TX** enfoncée jusqu'à ce que l'écran s'éteigne (environ 3 secondes).

Sélection d'un écran

1. Appuyez sur la touche **DISP** pour afficher la fenêtre de sélection d'écran.
2. Faites tourner le sélecteur **ENTER** pour choisir un écran de base, puis appuyez dessus.
3. Faites tourner le sélecteur **ENTER** pour choisir un affichage combiné.
4. Appuyez sur le sélecteur **ENTER**.



<Fonctionnement du RADAR>

Transmission et mise en veille

1. Appuyez brièvement sur la touche **POWER/TX** pour afficher les touches à accès direct.
2. Appuyez sur la touche à accès direct D: RADAR STBY et sélectionnez TX.
3. Appuyez sur la touche à accès direct E: RETOUR.

Pour revenir au mode de mise en veille, appuyez sur la touche à accès direct D: RADAR TX et sélectionnez STBY.

Sélection de l'échelle

Appuyez sur la touche **RANGE** (+ ou -) pour modifier l'échelle.

Réglage du gain

1. Appuyez sur la touche **GAIN**.
2. Appuyez sur la touche à accès direct A: GAIN pour afficher la fenêtre de réglage de la sensibilité du gain.

REGLAGE GAIN	
<input checked="" type="radio"/>	AUTO MER FORTE
<input type="radio"/>	AUTO MER MOD.
<input type="radio"/>	AUTO MER CALME
<input type="radio"/>	MAN <input type="text" value="0"/>

3. A l'aide de la **molette**, sélectionnez la fonction AUTO MER FORTE, AUTO MER MOD, AUTO MER CALME ou MAN (manuel). Pour un réglage manuel, faites tourner le sélecteur **ENTER** tout en observant l'écho du radar.
4. Appuyez sur la touche **GAIN** ou sur la touche à accès direct E: RETOUR pour terminer.

Réglage de A/C SEA, RAIN

1. Appuyez sur la touche **GAIN**, puis sur la touche à accès direct B: A/C SEA ou C: A/C RAIN pour afficher la fenêtre de réglage appropriée.

A/C SEA	
<input checked="" type="radio"/>	AUTO MER FORTE
<input type="radio"/>	AUTO MER MOD.
<input type="radio"/>	AUTO MER CALME
<input type="radio"/>	MAN <input type="text" value="0"/>

Fenêtre A/C SEA

A/C RAIN	
<input type="text" value="0"/>	

Fenêtre A/C RAIN

2. Pour A/C SEA, faites tourner le sélecteur **ENTER** afin de sélectionner le réglage approprié. Lorsque vous sélectionnez MAN, faites tourner le sélecteur **ENTER** pour effectuer le réglage.

3. Pour A/C RAIN, faites tourner le sélecteur **ENTER** pour effectuer le réglage.
4. Appuyez sur la touche **GAIN** ou sur la touche à accès direct E: RETOUR pour terminer.

Mesure de la distance par VRM

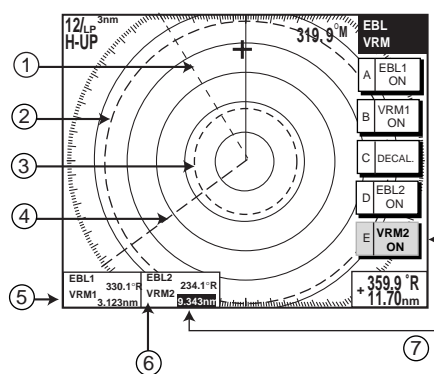
1. Appuyez sur la touche **EBL/VRM**, puis sur la touche à accès direct B: VRM1 ON (cercle en pointillés) ou E: VRM2 ON (cercle en tirets) pour afficher le VRM approprié.
2. Faites tourner le sélecteur **ENTER** pour placer le VRM sur le bord intérieur de la cible radar et lire la valeur VRM pour trouver la distance.

Pour effacer un VRM, appuyez sur la touche à accès direct VRM appropriée (B ou E) puis sur la touche **CLEAR**.

Mesure du relèvement

1. Appuyez sur la touche **EBL/VRM**, puis sur la touche à accès direct A: EBL1 ON (ligne en pointillés) ou D: EBL2 ON (ligne en tirets) pour afficher l'EBL approprié.
2. Faites tourner le sélecteur **ENTER** pour placer l'EBL au milieu de la cible et lire la valeur EBL pour trouver le relèvement.

Pour effacer un EBL, appuyez sur la touche à accès direct EBL appropriée (A ou D) puis sur la touche **CLEAR**.



- 1: EBL1 (pointillés)
- 2: VRM2 (tirets)
- 3: VRM1 (pointillés)
- 4: EBL2 (tirets)
- 5: Relèvement EBL1 / distance VRM1
- 6: Relèvement EBL2 / distance VRM2
- 7: Le marqueur actif est sélectionné.

<Fonctionnement du TRACEUR>

Modification de l'échelle de la carte marine

Appuyez sur la touche **RANGE** - (réduit l'échelle et agrandit l'image) ou **RANGE +** (agrandit l'échelle et réduit l'image).

Saisie d'une marque

1. Placez le curseur sur la position souhaitée de la marque.
2. Appuyez sur la touche à accès direct A: ENTRER MARQUE.

Saisie d'un waypoint à l'emplacement du bateau

Appuyez brièvement sur la touche **SAVE/ MOB** pour enregistrer votre position comme waypoint.

Saisie d'un waypoint avec le curseur

1. Appuyez sur la touche **MENU** puis sur les touches à accès direct C: WAYPOINTS/ROUTES/NAVIGATION, A: WAYPOINTS et C: WPT PAR LE CURSEUR pour afficher l'écran du traceur.
2. Utilisez la **molette** pour positionner le curseur sur la position souhaitée du waypoint.
3. Appuyez sur la touche à accès direct D: NOUV. WPT.

MARQ NOM	● 001 WPT	NOUV. WPT
COMMENTAIRES	02:36 01JAN01	A SELECT MARQUE
LAT	34° 12. 134'N	B TYPE COORD
LON	134° 12. 345'W	C N<->S E<->W
ALARME DE PROXIMITE	0. 00nm	D SAUVER
		E RETOUR

4. Appuyez sur la touche à accès direct D: SAUVER.

Création d'une route

1. Appuyez sur la touche **MENU** puis sur les touches à accès direct C: WAYPOINT/ROUTE/NAVIGATION, B: ROUTES pour afficher le menu ROUTE.

2. Appuyez sur la touche à accès direct B: NOUV. ROUTE pour ouvrir l'écran de saisie de la nouvelle route.

NOM ROUTE	001	NOUVEL. ROUTE
COMMENT.		A SUR CARTE
		B WPT PROCHE
		C WPT ALPHA
		D FUSION ROUTE
		E ANNULE

3. Appuyez sur la touche à accès direct B: WPT PROCHE ou C: WPT ALPHA pour ouvrir la liste des waypoints.
4. Sélectionnez un waypoint à l'aide de la **molette**, puis appuyez sur la touche à accès direct A: AJOUT WPT.
5. Reprenez l'opération 4 pour finaliser la création de la route.
6. Appuyez sur la touche à accès direct D: SAUVER pour enregistrer la route, puis sur la touche **MENU**.

Navigation vers des waypoints

1. Avec la **molette**, déplacez le curseur pour sélectionner un waypoint sur l'écran du traceur.
2. Appuyez sur la touche à accès direct D: ALLER WPT.

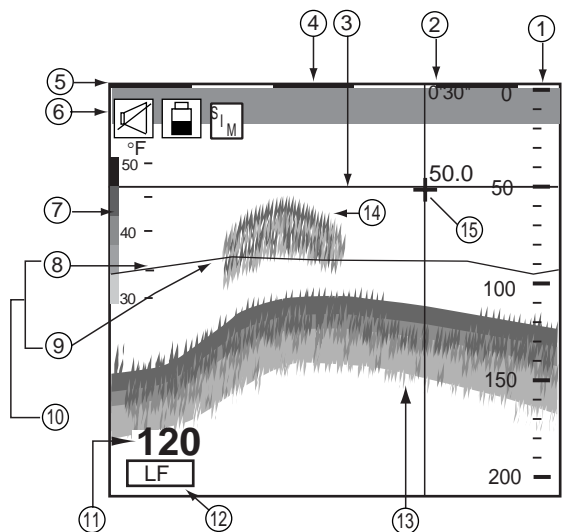
Réglage de l'alarme d'arrivée

1. Appuyez sur la touche **ALARM**.
2. Sélectionnez ALARME D'ARRIVEE.
3. Appuyez sur la touche à accès direct A: EDITER pour afficher la fenêtre d'alarme d'arrivée.

ALARME D' ARRIVEE
▲
○ ON 0.010nm
○ OFF
▼

4. Sélectionnez ON à l'aide de la **molette**.
5. Saisissez une distance d'alarme, puis appuyez sur la touche à accès direct C: ENTRER ou sur le sélecteur **ENTER** pour enregistrer le réglage.
6. Appuyez sur la touche **ALARM** pour terminer.

<Fonctionnement du SONDEUR>



- 1: Echelle de profondeur
- 2: Heure
- 3: Marqueur de profondeur variable (Blanc)
- 4: Marqueur des minutes
- 5: Ligne zéro
- 6: Icônes (alarme, batterie, simulation)
- 7: Barre de couleurs
- 8: Echelle de température
- 9: Graphique de la température de l'eau
- 10: Ecran de la température de l'eau
- 11: Profondeur
- 12: Fréquence de transmission
- 13: Echo de fond
- 14: Écho des poissons
- 15: Curseur à réticule

Sélection d'un mode de sondeur

1. Appuyez sur la touche à accès direct D: MODE AFFICH pour afficher la fenêtre du mode d'écran.
2. Sélectionnez un écran à l'aide de la **molette** ou du sélecteur **ENTER**.
3. Appuyez sur la touche à accès direct E: RETOUR pour fermer la fenêtre.

Sondeur automatique

1. Appuyez sur la touche à accès direct B: MODE INFOS.
2. Sélectionnez AUTO. ROUTE ou AUTO. PECHE à l'aide de la **molette** ou du sélecteur **ENTER**.
3. Appuyez sur la touche à accès direct E: RETOUR.

Sondeur manuel

1. Appuyez sur la touche à accès direct B: MODE INFOS.

2. Sélectionnez OFF (MANUEL), puis appuyez sur la touche à accès direct E: RETOUR.

Réglage du gain

Appuyez sur la touche **GAIN**, puis faites tourner le sélecteur **ENTER** ou la **molette** pour effectuer le réglage.

Modifier l'échelle de base

Appuyez sur la touche à accès direct A: DECAL, puis faites tourner le sélecteur **ENTER** pour effectuer le réglage.

Réduction du bruit de faible intensité

1. Appuyez sur la touche **MENU**, puis sur la touche à accès direct A: CONFIG. SONDEUR & INFOS.
2. Sélectionnez ATTENUATEUR, puis appuyez sur la touche à accès direct A: EDITER pour afficher la fenêtre de l'atténuateur.
3. Faites tourner la **molette** vers le haut ou le bas.
4. Appuyez sur la touche à accès direct E: RETOUR puis sur la touche **MENU** pour fermer le menu.

Vitesse de défilement des images

1. Appuyez sur la touche **MENU**, puis sur la touche à accès direct A: CONFIG. SONDEUR & INFOS.
2. Sélectionnez ADVANCE IMAGE, puis appuyez sur la touche à accès direct A: EDITER pour ouvrir la fenêtre de défilement des images.
3. Sélectionnez la vitesse voulue à l'aide de la **molette**.
4. Appuyez sur la touche à accès direct E: RETOUR puis sur la touche **MENU** pour fermer le menu.

Activation des alarmes du sondeur

1. Appuyez sur la touche **ALARM** pour afficher le menu ALARME.
2. Sélectionnez l'une des alarmes suivantes à l'aide de la **molette** : PROFONDEUR, TEMPERATURE, DETEC. POISSON ou POISSON FOND.
3. Appuyez sur la touche à accès direct A: EDITER.
4. Sélectionnez ON (pour TEMPERATURE, DANS ou HORS), puis saisissez les valeurs de l'alarme.
5. Appuyez sur la touche à accès direct C: ENTRER (ou sur la touche **ENTER**) suivie de la touche **ALARM** pour fermer le menu.