



Analyse de l'utilisation du véhicule 2.

Description succincte.



Analyse de l'utilisation du véhicule 2.

Table des matières

1.	Informations générales	2
2.	Nouveautés dans l'analyse de l'utilisation du véhicule 2	3
2.1	Tri des données	3
2.2	Profils d'évaluation	4
2.3	Nouveaux rapports dans l'analyse de l'utilisation du véhicule 2	6
2.3.1	Rapport du parc roulant	6
2.3.2	Rapport détaillé d'un véhicule	7
2.3.3	Rapport succinct d'un véhicule	7
2.4	Impression de rapports	7

1. Informations générales

Pour le lancement de la version logicielle 3.3.0., l'application MAN TeleMatics® reçoit la fonction « Analyse 2 » en tant que nouvel outil.

La fonction représente un complément de l'« ana-

lyse de l'utilisation du véhicule » proposée jusqu'à maintenant, qui reste disponible dans l'application en tant qu'outil « Analyse 1 ».

Les deux analyses d'utilisation du véhicule offrent systématiquement la possibilité d'analyser le comportement du véhicule et la qualité de conduite sur une période définie. Les données affichées peuvent ensuite être visualisées hors de l'application dans un navigateur Internet via une fonction de rapport et être imprimées.

Vous trouverez une documentation complète sur la fonctionnalité de l'analyse de l'utilisation du véhicule 1 dans le manuel d'utilisation du logiciel sous le point 4.15 à partir de la page 181. Le manuel d'utilisation se trouve sous l'option de menu « Aide » dans l'application MAN TeleMatics® (Fig. 1). Le présent document est destiné à servir de complément pour expliquer les nouvelles fonctionnalités dans l'analyse de l'utilisation du véhicule (FEA) 2.

L'analyse de l'utilisation du véhicule peut être consultée par le biais de l'option de menu « Analyse 2 » dans le menu « Outils » (Fig. 2) ou bien par le biais du bouton correspondant situé dans la barre d'outils.

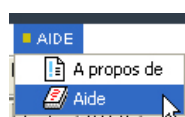


Fig. 1 : Consultation du manuel d'utilisation.



Fig. 2 : Appel de l'analyse 2.

2. Nouveautés dans l'analyse de l'utilisation du véhicule.

2.1 Tri des données

Dès qu'un ou plusieurs véhicules et/ou chauffeurs sont sélectionnés pour réaliser une analyse sur une période souhaitée, il est possible de trier les don-

nées affichées dans l'analyse de l'utilisation du véhicule 2 par colonne (Fig. 3).

Véhicule	Chauffeur	Difficulté de l'exploitation (%)	Economie (%)	Distance (km)	Temps de condui...	P.T.R. Ø (t)	Côte Ø (%)
05X-0812 / 9902		facile (90,5%)	83,5%	3 846 km	52h:54m (17,9%)	37 t	0,1%

Fig. 3 : Tri par colonne.

La fenêtre permettant de trier par colonne peut être appelée via le menu contextuel disponible en cliquant avec le bouton droit sur la ligne de données (Fig. 4).

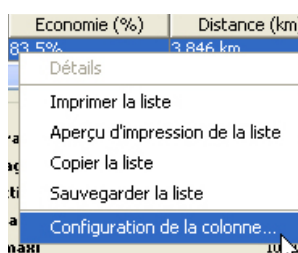


Fig. 4 : Fenêtre de tri par colonne.

Dans la fenêtre qui s'ouvre ensuite, il est possible de sélectionner les colonnes que vous souhaitez afficher et de trier les données. La sélection et le tri des colonnes peuvent être enregistrés comme profil et ainsi être réutilisés pour de futures analyses (Fig. 5).

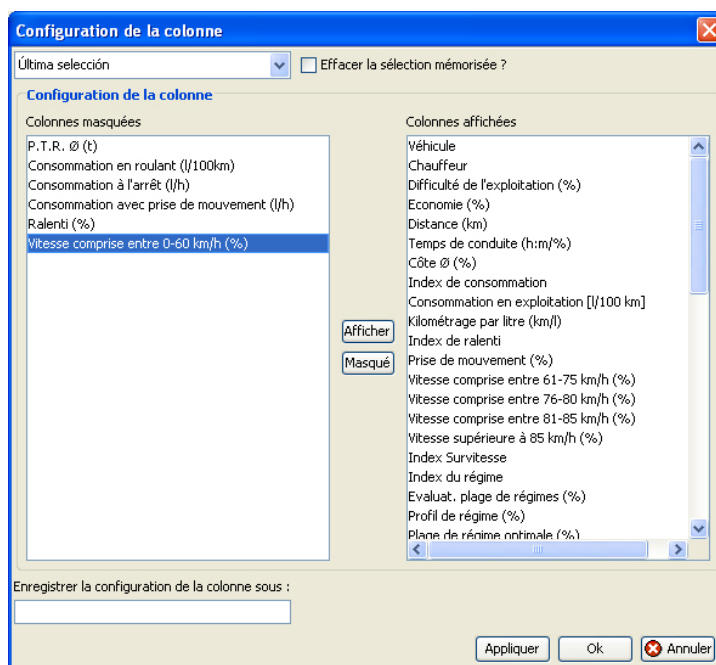


Fig. 5 : Fenêtre de création d'un profil.

Analyse de l'utilisation du véhicule 2.

2.2 Profils d'évaluation

La nouvelle fonctionnalité comprend également des profils prédéfinis contenant des valeurs limites utilisées pour calculer les valeurs de l'analyse de l'utilisation. Ces profils font la différence entre les

Les profils d'évaluation peuvent être paramétrés de manière séparée pour chaque véhicule par le biais de la gestion des véhicules (Fig. 6 et 7).

Si aucun autre élément n'a été sélectionné pour les véhicules existants, les profils sont paramétrés sur « Automatique ». Lors de la détermination automatique du profil d'évaluation, le système définit la gamme de véhicule et le type de transport et utilise à partir des règles d'évaluation celles qui conviennent à la combinaison déterminée de gamme de véhicule et de type de transport.

Dans ce cas, le système utilise les données FEA choisies au cours d'une période d'analyse pour déterminer le type de transport. Le type de transport déterminé automatiquement ne s'applique systématiquement que pour cette période d'analyse concrète. Si aucune donnée FEA n'a été reçue au cours de la période d'analyse, aucune évaluation ne peut avoir lieu.

gammes des véhicules (lourde, moyenne, légère) et le type d'utilisation (transport long-courrier, transport de distribution, transport moyen-courrier) (Fig. 8).

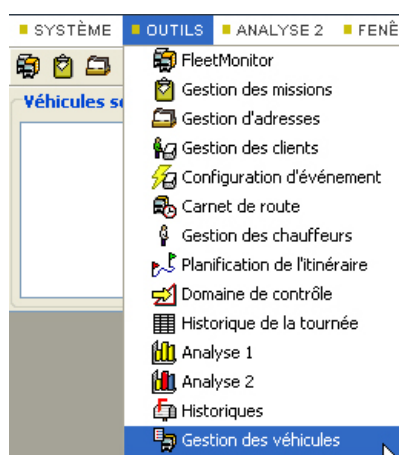


Fig. 6 : Appel de la gestion des véhicules.

véhicules Profils d'évaluation			
N° d'immatriculation	Profil d'évaluation	Gamme de véhicules	Type de trafic
Exemple	auto	auto	auto

Fig. 7 : Paramétrage de profils.

La détermination automatique de la gamme de véhicule est basée sur différents critères. Si le FIN (numéro d'identification du véhicule) est connu à la centrale, la gamme de véhicule est définie à partir de cette donnée. Si le FIN est connu à la centrale, mais que la gamme de véhicule ne peut pas être déterminée clairement à partir de cette donnée, le véhicule est affecté à la « Gamme lourde » en guise de gamme de véhicule.

Si le système n'a reçu aucun ensemble de données FEA du véhicule, il affiche « inconnue » dans la colonne de la gamme du véhicule. Si la centrale a reçu des données FEA du véhicule, mais que le FIN manque toutefois, le système affecte le véhicule à la catégorie « Gamme lourde » comme gamme de véhicule pour l'évaluation.

Véhicules		Profils d'évaluation	
Profil d'évaluation	Dernière modif...	Gamme de véhic...	Type de trafic
Schwere Reihe / Fernverkehr, MAN	-	Heavy Line	Long Distance
Schwere Reihe / Verteilerverkehr, MAN	-	Heavy Line	Distribution
Schwere Reihe / Nahverkehr, MAN	-	Heavy Line	Local Service
Mittlere Reihe / Fernverkehr, MAN	-	Middle Line	Long Distance
Mittlere Reihe / Verteilerverkehr, MAN	-	Middle Line	Distribution
Mittlere Reihe / Nahverkehr, MAN	-	Middle Line	Local Service
Leichte Reihe / Fernverkehr, MAN	-	Light Line	Long Distance
Leichte Reihe / Verteilerverkehr, MAN	-	Light Line	Distribution
Leichte Reihe / Nahverkehr, MAN	-	Light Line	Local Service
Test	15:23 21/03/2012	Heavy Line	Long Distance
Schulung	09:53 21/03/2012	Heavy Line	Local Service
PG_1_SR-FV	11:49 17/04/2012	Heavy Line	Long Distance
Test02	11:49 17/04/2012	Heavy Line	Long Distance

Fig. 8 : Profils d'évaluation prédéfinis.

Les profils d'évaluation prédéfinis par MAN sont disponibles par défaut et peuvent être modifiés. Si besoin est, il est possible de copier un profil via le menu contextuel en cliquant dessus avec le bouton droit ou à l'aide du bouton correspondant dans la

barre d'outils et de l'adapter à ses propres besoins (Fig. 9). Ces modifications influent toujours sur l'évaluation et ne doivent donc être apportées que si elles sont vraiment nécessaires.

Véhicules		Profils d'évaluation	
Profil d'évaluation	Dernière modif...	Gamme de véhic...	Type de trafic
Schwere Reihe / Fernverkehr, MAN		Heavy Line	Long Distance
Schwere Reihe / Verteilerverkehr, MAN			on
Schwere Reihe / Nahverkehr, MAN			vice
Mittlere Reihe / Fernverkehr, MAN			ance
Mittlere Reihe / Verteilerverkehr, MAN			on
Mittlere Reihe / Nahverkehr, MAN			vice
Leichte Reihe / Fernverkehr, MAN			ance
Leichte Reihe / Verteilerverkehr, MAN			on
Leichte Reihe / Nahverkehr, MAN			vice
Test	15:23 21		ance
Schulung	09:53 21		vice
PG_1_SR-FV	11:49 17		ance
Test02	11:49 17		ance






-  Copier
-  Renommer
-  Editer
-  Supprimer
- Imprimer la liste
- Aperçu d'impression de la liste
- Copier la liste
- Sauvegarder la liste
-  Actualiser

Fig. 9 : Copie du profil d'évaluation.

Analyse de l'utilisation du véhicule 2.

2.3 Nouveaux rapports dans l'analyse de l'utilisation du véhicule 2

Dans l'analyse de l'utilisation du véhicule 2, la fonctionnalité du rapport issue de l'analyse initiale de l'utilisation a été revue en profondeur et divisée en versions Rapport détaillé d'un véhicule, Rapport succinct d'un véhicule et Rapport du parc roulant. Le rapport détaillé représente un rapport complet

sur les valeurs évaluées par rapport à une période choisie, tandis que le rapport succinct offre un rapide aperçu sur les 10 valeurs les plus importantes issues de l'analyse de l'utilisation du véhicule. Dans le rapport du parc roulant, il est possible de comparer plusieurs véhicules sélectionnés sur une période d'analyse.



Fig. 10 : Bouton pour appeler le rapport du parc roulant.



Fig. 11 : Icônes respectives pour le rapport détaillé d'un véhicule et le rapport succinct d'un véhicule.

Après avoir sélectionné plusieurs véhicules (en option, des chauffeurs) sur une période souhaitée, le rapport du parc roulant (Fig. 12) est appelé via le bouton correspondant dans la barre d'outils (Fig. 10). Le tri des véhicules dans le rapport du parc roulant se base sur le tri choisi dans l'application.

d'outils. Les icônes (Fig. 11) n'apparaissent toutefois que si l'analyse d'utilisation du véhicule est affichée pour un véhicule individuel.

L'évaluation dans les rapports s'appuie sur la désignation européenne de la consommation d'énergie et indique l'utilisation du véhicule à l'aide des lettres A à G à partir de la rentabilité en % atteinte par chaque véhicule.

Il est également possible d'ouvrir les rapports détaillé et succinct (Fig. 13 et 14) à partir de la barre

2.3.1 Rapport du parc roulant

MAN Support TeleMatics		RAPPORT D'EFFICACITÉ PARC ROULANT Véhicules sélectionnés				INTERVALLE D'ANALYSE DE 12/05/2011 15:48 À 24/05/2011 22:53 PÉRIODE DE REQUÊTE DE 02/04/2011 00:00 À 25/05/2011 00:00			A B C D E F G		A
CO2 [g/l/km]		RENTABILITÉ [l/100km]		CONSUMMATION MOYENNE [l/100km]			POTENTIEL D'ÉCONOMIES RÉALISABLES [l/100km]				
21,1		0,80		29,9			0,4				
TOTAL	CONSUMMATION EN EXPLOITATION [l/100km]	TPS DE FONC. AU RALENTI [%]	SURVITESSE [%]	FONC. EN POUSSÉE [%]	PROFIL DE RÉGIME	RÉG. DE VIT. (< 60KM/H) [%]	KICKDOWN [%]	DISTANCE DE FREINAGE TOTALE [%]	FREINS (PART SANS USURE)	RENTABILITÉ [l/100km]	
LE MEILLEUR DE SA CLASSE	29,8 B	2,8 A	10,3 C	12,5 A	84,0 A	77,3 A	0,0 A	6,6 B	93,3 A	0,81 B	
VÉHICULES											
843-4812 / 0982 Sinnlich, Rabe / Fernverkehr, 0000	29,8 B	2,8 A	10,3 C	12,5 A	84,0 A	77,3 A	0,0 A	6,6 B	93,3 A	0,81 B	
.....	30,0 C	4,2 B	10,6 C	10,1 A	81,4 A	62,6 A	2,4 B	8,4 C	86,7 A	0,79 B	

Fig. 12 : Rapport du parc roulant.

2.3.2 Rapport détaillé d'un véhicule



Fig. 13 : Rapport détaillé d'un véhicule.

2.3.3 Rapport succinct d'un véhicule



Fig. 14 : Rapport succinct d'un véhicule.

2.4 Impression de rapports

Avant l'impression d'un rapport, il convient d'adapter les réglages d'impression dans le navigateur Internet pour garantir une impression propre du rapport.

Les réglages d'impression ne peuvent pas être prédéfinis par défaut dans le programme (application MAN TeleMatics®) et dépendent du navigateur Internet utilisé.

Lors de l'impression, il convient de veiller à ce que le format d'édition soit paramétré sur format A4 paysage.

Printed in Germany. Texte et illustrations non contractuels.
Sous réserve de modifications dues au progrès technique.

MAN Truck & Bus AG

Postfach 50 06 20
D-80976 München

www.mantruckandbus.com
Une entreprise du Groupe MAN

