

Plantronics Voyager® 835
Guide de l'utilisateur

Bienvenue

Nous vous remercions d'avoir acheté le micro-casque Voyager® 835 de Plantronics. Ce guide contient les directives d'installation et d'utilisation de votre nouveau micro-casque.

⚠ Veuillez vous référer au guide concernant votre sécurité (For Your Safety), fourni séparément, pour des renseignements importants relatifs à la sécurité avant d'utiliser ou d'installer ce produit.

Aide

Le centre de soutien technique de Plantronics est là pour vous aider. Vous pouvez y trouver les réponses aux questions fréquentes, poser des questions par courriel, bénéficier de nos services par Internet ou parler directement à un représentant. Visitez www.plantronics.com/support.

REMARQUE Si vous avez l'intention de retourner ce micro-casque, veuillez communiquer d'abord avec le centre de soutien technique.

Enregistrement de votre produit

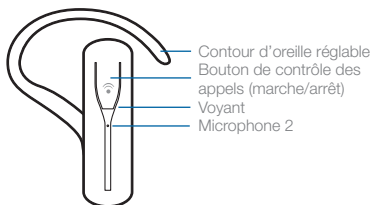
Visitez le site www.plantronics.com/productregistration pour enregistrer votre produit en ligne. Nous pourrions ainsi vous proposer le meilleur service et le meilleur soutien technique possible.

REMARQUE Aux fins de couplage de votre micro-casque, votre NIP, ou mot de passe est 0000.

Sommaire

Contenu de la boîte et caractéristiques	iv
Charge du micro-casque	1
Comment charger votre micro-casque à l'aide du chargeur c.a.	1
Couplage du micro-casque	2
Technologie QuickPair ^{MC} de Plantronics	2
Comment coupler votre téléphone à votre micro-casque pour la première fois.....	3
Ajustement	4
Port du micro-casque sur l'oreille gauche.....	4
Boutons de contrôle et voyants du micro-casque	5
Utilisation de plus d'un téléphone Bluetooth	8
Comment activer le mode de couplage lorsque le micro-casque a déjà été couplé.....	8
Comment faire un appel	8
Comment répondre à un appel pendant qu'on utilise l'autre téléphone	8
Portée	9
Dépannage.....	10
Spécifications du produit	12

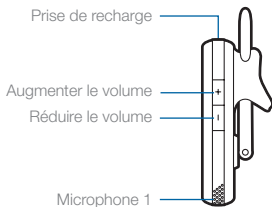
Contenu de la boîte et caractéristiques



Vue avant du micro-casque



Chargeur c.a.
100-240 V

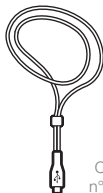


Vue latérale du micro-casque



Chargeur pour
véhicule

Accessoires* pour le micro-casque Voyager® 835 de Plantronics



Câble USB
n° 79393-01

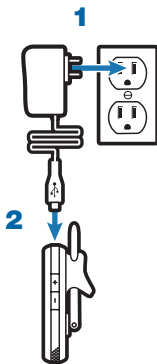
* Non inclus. Pour commander, veuillez communiquer avec votre fournisseur Plantronics ou visiter le site www.plantronics.com.

Charge du micro-casque

Votre nouveau micro-casque fonctionne mieux lorsqu'il est complètement chargé. Pendant que votre micro-casque se charge, le voyant lumineux s'allume en rouge. Lorsque le micro-casque est complètement chargé, le voyant s'éteint. Cela vaut pour toutes les options de charge.

Comment charger votre micro-casque à l'aide du chargeur c.a.

- 1** Branchez le chargeur dans une prise murale.
- 2** Connectez le câble du chargeur au micro-casque.
- 3** Chargez le micro-casque pendant au moins une heure avant la première utilisation, ou pendant trois heures pour une charge complète.



TEMPS DE CHARGE

3 heures.....	Charge complète
1 heure	Charge minimale avant la première utilisation

⚠ AVERTISSEMENT n'utilisez pas le micro-casque lorsqu'il est relié au chargeur.

Couplage du micro-casque

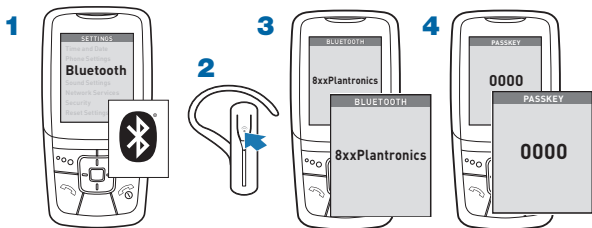
Le couplage est le processus selon lequel votre micro-casque est présenté à votre téléphone. Avant d'utiliser le micro-casque pour la première fois, vous devez le coupler à votre téléphone compatible avec la technologie sans fil Bluetooth®. En règle générale, vous devez coupler le micro-casque au téléphone une fois seulement.

Technologie QuickPair^{MC} de Plantronics

Votre nouveau micro-casque comprend la technologie QuickPair de Plantronics qui simplifie le processus de configuration Bluetooth. La première fois que vous mettez votre micro-casque sous tension, il est automatiquement en mode de couplage pendant dix minutes. Une fois le couplage réussi, votre micro-casque reste activé afin de pouvoir être utilisé instantanément.

Si le processus de couplage ne réussit pas en dix minutes, votre micro-casque s'éteint automatiquement. Lorsque vous le mettez sous tension de nouveau, il se remet automatiquement en mode de couplage jusqu'à ce qu'il ait été couplé à un téléphone Bluetooth.

Couplage du micro-casque



Comment coupler votre téléphone à votre micro-casque pour la première fois

1 Activez la fonction Bluetooth de votre téléphone.

Pour la plupart des téléphones, sélectionnez Paramètres ou Outils > Connexions > Bluetooth > Oui/Activé. Pour en savoir davantage, consultez la documentation de votre téléphone.

2 Mettez le casque sous tension.

Pour allumer le micro-casque, maintenez enfoncé le bouton de contrôle des appels pendant 2 secondes. Le mode de couplage est activé automatiquement et le voyant clignote en rouge/bleu. Le micro-casque est maintenant prêt à coupler à votre téléphone.

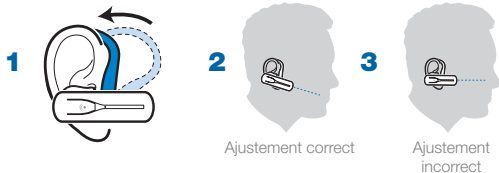
3 Utilisez les commandes du téléphone pour détecter le micro-casque.

Pour la plupart des téléphones, sélectionnez Paramètres ou Outils > Connexions > Bluetooth > Rechercher > 8xxPlantronics. Pour en savoir davantage, consultez la documentation de votre téléphone.

4 Lorsque le système vous demande un NIP ou un mot de passe, entrez 0000.

Une fois le couplage établi, le voyant du micro-casque clignote en bleu et le micro-casque émet une brève tonalité basse. Votre micro-casque est maintenant connecté et prêt à être utilisé.

Ajustement

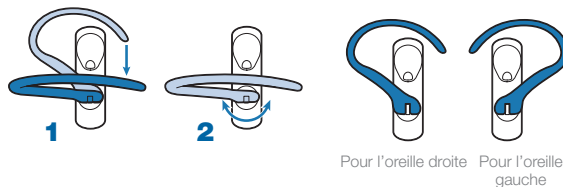


Le micro-casque est livré avec le contour d'oreille prêt à porter sur l'oreille droite.

- 1** Placez le contour d'oreille derrière votre oreille.
- 2** Faites pivoter le micro-casque de sorte que l'écouteur repose confortablement sur votre oreille.
- 3** Alignez le microphone sur le coin de la bouche.
 Vos interlocuteurs vous comprendront mieux si le microphone est aligné avec le coin de la bouche.

Port du micro-casque sur l'oreille gauche

- 1** Soulevez le contour d'oreille.
- 2** Faites pivoter le contour d'oreille vers la droite pour le porter sur votre oreille gauche. Ajustez le micro-casque comme indiqué ci-dessus.



Boutons de contrôle et voyants du micro-casque

	Action	Voyant	Tonalité
Allumer le micro-casque	Maintenez enfoncé le bouton de contrôle des appels pendant 2 secondes	Clignotement bleu	Quatre tonalités montantes
Éteindre le micro-casque	Maintenez enfoncé le bouton de contrôle des appels pendant 4 secondes	Le voyant clignote en rouge, puis s'éteint	Quatre tonalités descendantes
Décrocher/raccrocher	Appuyez sur le bouton de contrôle des appels	Le voyant clignote trois fois (de manière répétée) en bleu lorsque le téléphone sonne. Il clignote en bleu toutes les 2 secondes pendant un appel. Le voyant lumineux s'éteint lorsque vous mettez fin à un appel.	Répétition de trois brèves tonalités basses lorsque le téléphone sonne, puis brève tonalité basse à la fin ou au début de l'appel
Refuser un appel	Maintenez enfoncé le bouton de contrôle des appels pendant 2 secondes	Aucun	Longue tonalité basse
Appel manqué	Appuyez brièvement sur n'importe quel bouton pour éteindre le voyant lumineux.	Le voyant clignote rapidement (de manière répétée) en violet pendant 5 minutes ou jusqu'à ce qu'on l'éteigne.	Aucun

Boutons de contrôle et voyants du micro-casque

	Action	Voyant	Tonalité								
Faire un appel	Composez le numéro sur votre téléphone et appuyez sur la touche d'envoi	Le voyant clignote en bleu toutes les 2 secondes jusqu'à la fin de l'appel.	Brève tonalité, puis sonnerie								
Vérifier l'état de la pile	Maintenez enfoncé en même temps le bouton de contrôle des appels et le bouton de réduction du volume pendant environ 2 secondes. Le voyant clignote en rouge pour indiquer le niveau de charge.	<table><thead><tr><th>Clignotements rouges</th><th>Niveau de charge de la pile</th></tr></thead><tbody><tr><td>1</td><td>Plus de 2/3 de la charge complète</td></tr><tr><td>2</td><td>Entre 1/3 et 2/3 de la charge complète</td></tr><tr><td>3</td><td>Moins de 1/3 de la charge complète</td></tr></tbody></table>	Clignotements rouges	Niveau de charge de la pile	1	Plus de 2/3 de la charge complète	2	Entre 1/3 et 2/3 de la charge complète	3	Moins de 1/3 de la charge complète	Aucune
Clignotements rouges	Niveau de charge de la pile										
1	Plus de 2/3 de la charge complète										
2	Entre 1/3 et 2/3 de la charge complète										
3	Moins de 1/3 de la charge complète										
Régler le volume (durant un appel)	Appuyez sur l'un ou l'autre des boutons de réglage du volume	Clignotement bleu	Brève tonalité basse (2 tonalités basses lorsque le niveau maximum du volume est atteint)								

⚠ATTENTION N'utilisez pas les micros-casques à un volume élevé sur de longues périodes. Cela pourrait provoquer des problèmes d'audition. Conservez toujours un niveau d'écoute modéré. Pour en savoir davantage sur les micros-casques et l'audition, consultez le site www.plantronics.com/healthandsafety.

Boutons de contrôle et voyants du micro-casque

	Action	Voyant	Tonalité
Composition vocale	Maintenez enfoncé le bouton de contrôle des appels pendant 2 secondes	Clignotement bleu toutes les 2 secondes	Aucune
Recomposer le dernier numéro	Appuyez deux fois sur le bouton de contrôle des appels	Clignotement bleu toutes les 2 secondes	Deux brèves tonalités basses
Transférer un appel du micro-casque au téléphone, ou du téléphone au micro-casque	Durant l'appel, maintenez enfoncé le bouton de contrôle des appels pendant 2 secondes	Aucune	Brève tonalité basse
Activer/désactiver le voyant DEL de veille et de conversation	Maintenez enfoncés les deux boutons de réglage de volume pendant 3 secondes	Diminution progressive = Activé Augmentation progressive = Désactivé	Une brève tonalité basse, 2 secondes de silence, puis deux brèves tonalités basses

Utilisation de plus d'un téléphone Bluetooth

Le micro-casque Voyager 835 de Plantronics prend en charge la **technologie multipoint**, ce qui vous permet d'utiliser le même micro-casque avec deux téléphones mobiles Bluetooth différents.

Comment activer le mode de couplage lorsque le micro-casque a déjà été couplé

Lorsque le micro-casque est éteint, maintenez enfoncé le bouton de contrôle des appels pendant 6 secondes.

Le voyant clignote en bleu, puis en rouge et bleu jusqu'à ce que le couplage soit activé. Vous entendrez une brève tonalité basse. Reportez-vous aux étapes 1, 3 et 4 de la section «Couplage du micro-casque» à la page 3 pour coupler le micro-casque à un deuxième téléphone. Si le couplage n'est pas effectué en 3 minutes, le micro-casque s'éteint automatiquement.

Comment faire un appel

Le micro-casque lance l'appel sur le téléphone utilisé le plus récemment. Pour utiliser le deuxième téléphone, faites l'appel avec les commandes du deuxième appareil. Le deuxième téléphone établit une liaison active avec le micro-casque.

Comment répondre à un appel pendant qu'on utilise l'autre téléphone

Pour répondre à un appel sur un deuxième appareil, vous devez terminer l'appel en cours sur le premier. Vous ne pouvez mettre un appel en attente sur le premier téléphone pendant que vous répondez à un appel sur l'autre.

- 1 Appuyez une fois sur le bouton de contrôle des appels pour mettre fin à l'appel actuel.**
- 2 Répondez au deuxième appel.**
- 3 Durant l'appel, transférez l'appel du téléphone au micro-casque en maintenant le bouton de contrôle des appels enfoncé pendant 2 secondes.**

Vous entendrez une brève tonalité basse avant le transfert de l'appel.

REMARQUE si vous décidez de ne pas répondre au deuxième appel et que vous disposez d'une boîte vocale pour le deuxième téléphone, l'appel sera acheminé à la boîte vocale.

Portée

Pour maintenir une connexion, gardez votre micro-casque à 10 mètres ou moins du téléphone Bluetooth. S'il y a des obstacles entre le micro-casque et le téléphone, il peut y avoir des interférences. Pour une performance optimale, portez le micro-casque et le téléphone du même côté.

Au fur et à mesure que vous vous éloignez, la qualité audio se détériore. Lorsque vous êtes trop loin et perdez la liaison radio, vous entendez une tonalité aiguë dans le micro-casque.

Le micro-casque tente de rétablir la liaison pendant 60 secondes. Si vous revenez à portée, vous pouvez rétablir manuellement la liaison en appuyant sur le bouton de contrôle des appels.

REMARQUE La qualité audio dépend aussi de l'appareil auquel le micro-casque est couplé.

Dépannage

Mon micro-casque ne fonctionne pas avec mon téléphone.	<p>Assurez-vous que le micro-casque est pleinement chargé.</p> <p>Assurez-vous que le micro-casque est couplé au téléphone Bluetooth que vous tentez d'utiliser. Voir la section «Couplage du micro-casque» à la page 3.</p>
Mon téléphone n'a pas détecté le micro-casque.	<p>Éteignez et rallumez le téléphone et le micro-casque, puis réexécutez le processus de couplage décrit à la page 3.</p>
Je n'ai pas pu entrer mon NIP ou mon mot de passe.	<p>Éteignez et rallumez le téléphone et le micro-casque, puis réexécutez le processus de couplage décrit à la page 3.</p> <p>Votre NIP, ou mot de passe, est 0000.</p>
Je n'entends pas mon interlocuteur ni la tonalité.	<p>Le micro-casque n'est peut-être pas sous tension. Appuyez sur le bouton de contrôle des appels. Si un voyant bleu clignote, le micro-casque est allumé. Si non, maintenez enfoncé le bouton de contrôle des appels pendant 2 secondes environ, c'est-à-dire jusqu'à ce que vous entendiez une tonalité ou que le voyant s'allume en bleu.</p> <p>La pile du micro-casque est peut-être déchargée. Chargez la pile. Voir la section «Charge du micro-casque» à la page 1.</p> <p>Le micro-casque est peut-être hors de portée. Voir la section «Portée» à la page 9.</p>

Dépannage

Le son est mauvais.

Assurez-vous que le micro-casque repose correctement sur l'oreille, le microphone pointant vers le coin de la bouche. Voir la section «Ajustement» à la page 4.

Mon interlocuteur ne m'entend pas.

Le micro-casque est peut-être hors de portée. Rapprochez le micro-casque du téléphone Bluetooth. Voir la section «Portée» à la page 9. Assurez-vous que le micro-casque repose correctement sur l'oreille, le microphone pointant vers le coin de la bouche. Voir la section «Ajustement» à la page 4.

Le micro-casque tombe de mon oreille.

Assurez-vous que le micro-casque repose correctement sur l'oreille, le microphone pointant vers le coin de la bouche. Voir la section «Ajustement» à la page 4.

Spécifications du produit

Autonomie de conversation*	La pile permet jusqu'à 5 heures.
Autonomie de veille*	La pile permet jusqu'à 5 jours.
Temps de charge	3 heures
Portée	Jusqu'à 10 mètres
Poids du casque d'écoute	12 grammes
Type de pile	Micro-casque : lithium-ion polymère
Température d'entreposage et d'utilisation	10 à 40 °C
Version	Bluetooth 2.0 + EDR (débit amélioré)
Profils Bluetooth	Profil micro-casque (HSP) pour parler au téléphone Profil mains libres (HFP) pour parler au téléphone et le faire fonctionner

*La performance peut varier selon l'appareil.

Onedirect®

www.onedirect.fr

Numero Vert
0 800 72 4000

58 Av de Rivesalles Appel Gratuit
66240 St Estève
tel. +33(0)468 929 322
fax +33(0)468 929 333



www.onedirect.es

902 30 32 32

Av Diagonal 618 8º D
08021 Barcelona
tel. +34 93 241 38 90
fax +34 93 241 37 92



www.onedirect.it

02 365 22 990

Via Caracciolo 20
20155 Milano
tel. +39 02 365 22 990
fax +39 02 365 22 991



www.onedirect.pt

800 780 300

Av. da Libertade nº 9 - 7º
1250-139 Lisboa
tel. 800 780 300
fax 800 780 301



www.onedirect.com

0800 70 50 400

Berner Str. 50
60437 Frankfurt / Main
tel. 069 24 75 10 50
fax 069 24 75 10 5 90



© Plantronics, Inc., 2008. Tous droits réservés. Plantronics, le logo Plantronics, Plantronics Voyager, QuickPair et Sound Innovation sont des marques de commerce ou des marques déposées de Plantronics, Inc. Bluetooth® et les logos Bluetooth sont des marques de Bluetooth SIG, Inc. utilisées sous licence par Plantronics. Les autres noms de produit et de service sont la propriété de leur détenteur respectif.

Brevets : États-Unis 5 210 791; brevets en instance
79705-22 (7.08)