

THIS OPERATING MANUAL CONTAINS IMPORTANT SAFETY INFORMATION. READ CAREFULLY AND UNDERSTAND ALL INFORMATION BEFORE OPERATING TOOL. SAVE THIS MANUAL FOR FUTURE USE.



## ASSEMBLY INSTRUCTIONS

Remove contents from box and ensure all components are included.

- 1) Insert feet with protective sleeves (#13) into their respective tubes welded at the end of both support tubes (#1, 2). Make sure the feet are fully inserted into their respective tubes and secure.
- 2) Slide transfer tube adapter (#11) over the end of the small support tube (#2) as shown in parts drawing with short tube toward you and in the vertical position and then insert the small support tube (#2) into the large support tube (#1). The transfer adapter will be used for mounting the transfer tube (#10) when needed or J-hook (#3) when the transfer tube is not used.

**NOTE:** The 030344 Transverse Engine Support Bar may be used with or without transfer tube, depending on the load being supported.

- 3) If mounting the transfer tube (#10) to assist with an unbalanced load, insert the adjustable pipe (#6) with the rubber tip up through the large hole at either end of the transfer tube (#10) and secure in place with hex bolt (#9) and wing nut (#8). Hand tighten the wing nut as height adjustment may be necessary once the Transverse Engine Support Bar is placed over the engine compartment of the vehicle.

- 4) Determine the length of transfer tube needed to ensure correct placement of the adjustable pipe (#6) and to properly assist in supporting the load, insert hex bolt (#5) down through the transfer tube (#10) and the short tube of the transfer adapter (#11) to fix transfer tube in place on the small support beam. Secure bolt with wing nut (#4). Again, hand tighten wing nut (#4), as some length adjustment may be required once the Transverse Engine Support Bar is placed in position over engine compartment of the vehicle.

- 5) It is recommended to install the two J-hooks (#3) prior to placing the Transverse Engine Support Bar over the engine, as it may be difficult to do so after it is in place due to limited space. Insert one J-hook up through the bottom of short tube welded on the center portion of the large support beam (#1) and secure with barrel hex nut (#7). Run hex nut (#7) all the way down to end of threads toward the hook portion of the J-hook to hold it out of the way until needed. Then, locate the best position for the second J-hook and install in the same manner. The second J-hook may be installed in either the transfer tube (#10) as shown in the parts drawing (if the transfer tube is used), or through the short tube welded on the adjustable transfer adapter (#11) (if the transfer tube is not used).



## USING THE ENGINE TRANSVERSE BAR

6) Determine the location of the two engine support bolts to which the Transverse Engine Support Bar will be attached. Place the Transverse Engine Support Bar directly over these two engine support bolts, making sure that the feet with protective sleeves (#13) are sitting in the inner fender lips of the engine compartment and fully extended until the feet are touching the inside of the fenders.

**CAUTION:** If the inside fender lips are more than 61" apart, the Transverse Engine Support Bar must not be used. Do not extend past the designated marking (61") as overextending this unit may compromise the 700lb. capacity. This could cause the Transverse Engine Support Bar to collapse, resulting in bodily injury or property damage.

7) Next, make sure the transfer tube is in correct position (if being used). The rubber tip of the adjustable pipe (#6) should be on a flat, reinforced surface capable of supporting the weight of the engine. Tighten both wing nuts (#4, 8) to secure adjustable pipe (#6) and transfer tube (#10).

8) Now, the J-hooks (#3) may be lowered to the appropriate position. Be sure J-hooks are directly over the engine support bolts or brackets so the engine does not swing when vehicle is disassembled.

9) Attach the looped ends of the two 1/8" braided steel cables (#12) to the engine support bolts on the engine and loop middle of braided cables over J-hooks.

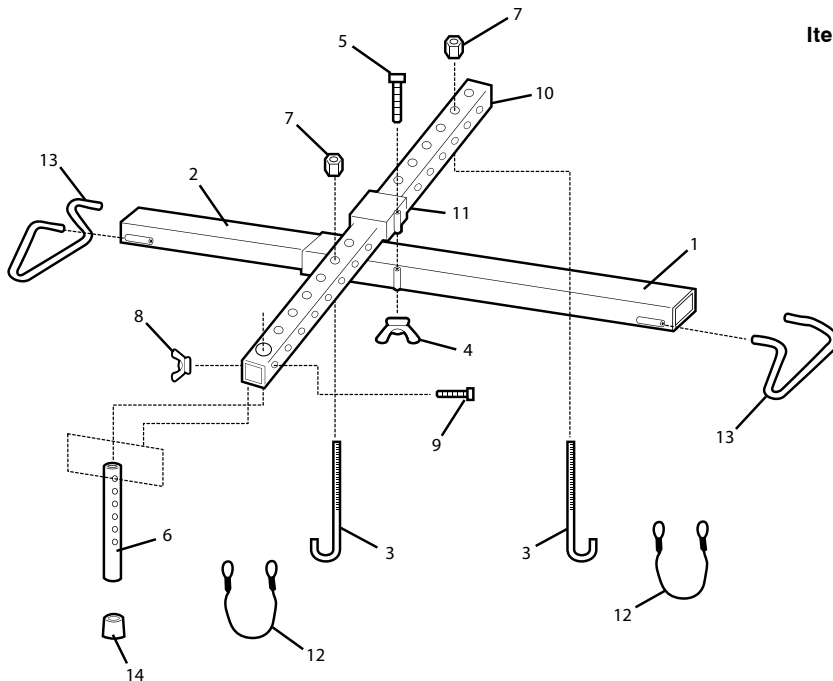
**NOTE:** Use only fasteners rated Grade 5 or higher as engine support bolts.

10) If the engine being supported is equipped with engine lift brackets, hook the J-hooks directly into engine lift brackets for extra protection.

11) Tighten the barrel hex nuts (#7) on both J-hooks until cables are snug or hex nuts are tight against support tube.

12) Double check that engine is properly supported before disassembly of vehicle.

**13) NEVER WORK UNDER THE SUSPENDED LOAD FOR ANY REASON.**



Item No.	Part No.	Description	Qty
1	PCN-239P01	Support Beam (Large)	1
2	PCN-239P02	Support Beam (Small)	1
3	PCN-239HDWK	"J" Hooks	2
4	PCN-239HDWK	Wing Nut M12	1
5	PCN-239HDWK	Hex Bolt M12 x 120	1
6	PCN-239HDWK	Adjustable Pipe with part #14 Rubber Tip	1
7	PCN-239HDWK	Barrel Hex Nut	2
8	PCN-239HDWK	Wing Nut M10	1
9	PCN-239P010	Hex Bolt M10 x 65	1
10	PCN-239P011	Transfer Bar	1
11	PCN-239P012	Transfer Adapter	1
12	PCN-239P013	Braided Steel Wire	2
13	PCN-239P014	Feet with Sleeve (Set of Two)	1
14	PCN-239P06	Rubber Tip	1

### BRANCHES

**Vancouver**  
3260 Production Way  
Burnaby, BC V5A 4W4  
Tel: (604) 444-5300  
Toll Free: 1-800-472-7685  
Fax: (604) 444-9227  
Toll Free: 1-800-663-7742

**Edmonton**  
5239 - 86th Street  
Edmonton, AB T6E 6T1  
Toll Free:  
Tel: 1-800-472-7685  
Fax: 1-800-663-7742

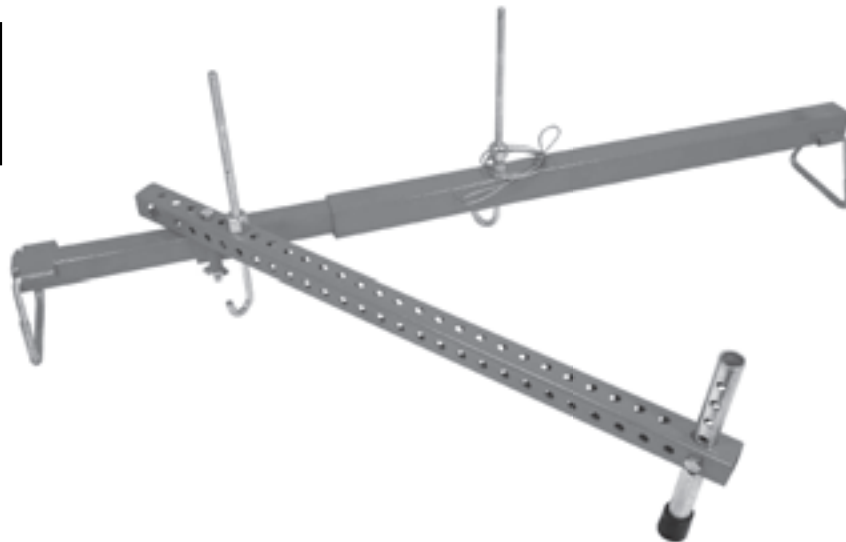
**Winnipeg**  
951 Powell Avenue  
Winnipeg, MB R3H 0H4  
Tel: (204) 632-6970  
Toll Free: 1-800-665-7524  
Fax: (204) 694-9534  
Toll Free: 1-877-694-9534

**Toronto**  
979 Gana Court  
Mississauga, ON L5S 1N9  
Tel: (905) 565-8661  
Toll Free: 1-800-387-3879  
Fax: (905) 565-7266  
Toll Free: 1-800-267-3310

**Montréal**  
4620, rue Garand  
St. Laurent, QC H4R 2A2  
Sans frais :  
Tél : 1-800-363-2885  
Téléç : 1-800-267-3310

**Halifax**  
110 - 11 Morris Drive  
Dartmouth, NS B3B 1M2  
Tel: (902) 468-8324  
Toll Free: 1-800-472-7686  
Fax: (902) 468-3461  
Toll Free: 1-877-468-3461

CE MANUEL D'UTILISATION COMPREND DES  
INFORMATIONS IMPORTANTES DE SÉCURITÉ.  
LIRE ATTENTIVEMENT ET BIEN COMPRENDRE  
L'INFORMATION AVANT DE PROCÉDER.  
GARDER LE MANUEL À TITRE DE RÉFÉRENCE.



## INSTRUCTIONS D'ASSEMBLÉE

Vérifier l'ensemble des pièces en enlevant le contenu de la boîte.

1) La première étape est d'insérer les pieds avec manche (#13) dans les courts tubes soudés

A l'extrémité de chaque poutre de soutien. (#1,2).

2) Glisser l'adaptateur de transfert (#11) au-dessus de l'extrémité de la petite poutre de soutien (# 2) comme indiqué dans l'illustration des pièces (p. 2) avec le court tube vers ta personne dans la position de haut en bas. Cet adaptateur de transfert sera utilisé pour monter la barre de transfert (#10) lorsque nécessaire ou le crochet « J » (#3) lorsque la barre de transfert n'est pas utile.

**NOTEZ :** La traverse support moteur 030344 peut être utilisé avec ou sans barre de transfert, selon la charge à soutenir.

3) Si vous montez la barre de transfert (#10) pour assister avec une charge déséquilibrée, insérer le tube réglable (#6) avec embout en caoutchouc traversant le large trou à une des extrémités de la barre de transfert (#10) et sécurisé en place avec le boulon hexagonal (#9) et l'écrou à oreilles (#8). Ne pas serrer complètement l'écrou laissant place à l'ajustement qui sera nécessaire lorsque la traverse support moteur sera placé par-dessus le compartiment du moteur.

4) Déterminer la longueur voulue de la barre de transfert. Assure l'emplacement du tube réglable (#6) afin de supporter la charge en insérant le boulon hexagonal (#5) à travers la barre de transfert (#10) et le court tube de l'adaptateur de transfert (#11) permettant de tenir en place le barreau de transfert sur la petite poutre de soutien. Sécuriser avec un écrou à oreilles (#4). Ne pas serrer complètement car l'ajustement de la longueur sera requis lorsque la traverse support moteur sera placée en position de soutien au-dessus du compartiment à moteur du véhicule.

5) Maintenant, procéder à l'installation des deux crochets « J » (#3). Cette étape prend place **avant** que la traverse à moteur soit en position de soutien. Ce sera plus facile pour l'emplacement. Insérer un crochet « J » à travers le court tube soudé au centre de la large poutre d'appui (#1) et sécuriser avec un écrou baril hexagonal (#7). Tourner l'écrou baril hexagonal au fond du fileté vers la portion du crochet « J » afin qu'il soit en place sans être nuisible durant l'installation. Installer le second crochet « J » soit sur la barre de transfert (#10) comme indiqué dans l'illustration ou à travers le court tube soudé sur l'adaptateur de transfert (#11) si la barre de transfert n'est pas utilisé.

6) Maintenant la traverse support moteur peut être placer au-dessus du compartiment à moteur du véhicule.

## UTILISATION DU TRAVERSE À MOTEUR

6) Premièrement, déterminer l'emplacement des deux boulons de soutien qui seront fixés sur la traverse support moteur. Ensuite placer la traverse support moteur directement au-dessus des deux boulons de soutien assurant que les pieds avec manche (#13) sont placés au rebord de l'aile d'automobile du compartiment à moteur et pleinement étendue jusqu'à ce que les pieds touchent l'intérieur des ailes d'automobile.

**CAUTIONNEMENT :** Si les rebords des ailes sont plus que 61" d'écart, ne pas utiliser la traverse support moteur. Ne pas étendre plus que 61" car ceci compromettra la capacité de charge de 700 lbs. Ceci causera l'effondrement de la traverse support moteur résultant des blessures personnelles et du dommage à la propriété.

7) La prochaine étape est de s'assurer que la barre de transfert est dans la position appropriée. L'embout en caoutchouc du tube réglable (#6) doit être sur une surface plate capable de supporter le poids du moteur. Bien serrer chaque écrou à oreilles (#4,8) afin de sécuriser le tube réglable (#6) et la barre de transfert (#10).

8) Maintenant, les crochets »J« (#3) peuvent être placés dans leurs position. Assurez-vous que les crochets « J » sont directement au-dessus des boulons de soutien ou support de fixation afin que le moteur ne bouge pas lorsque celui-ci est démonté.

9) Attacher les extrémités bouclées des fils d'acier sous tresse (#12) aux boulons de soutien sur le moteur et bouclés les fils d'acier par-dessus les crochets « J ».

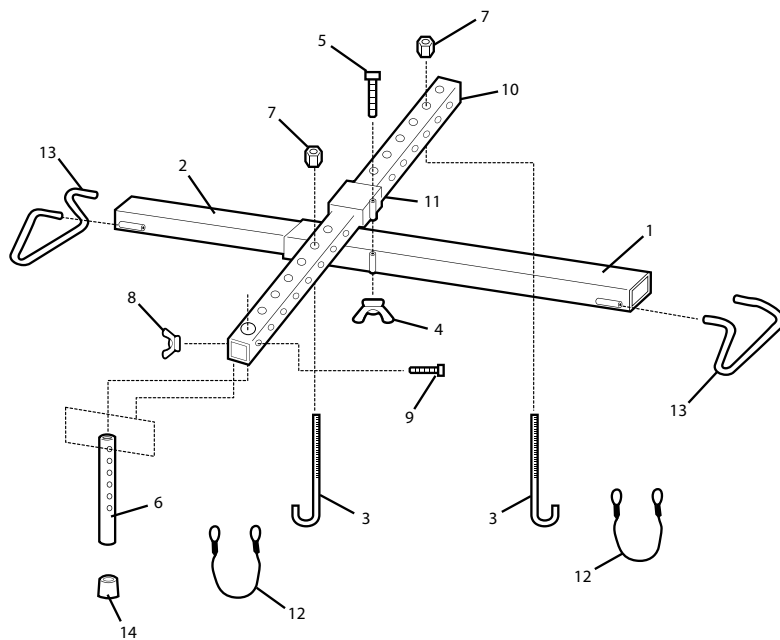
10) Si le moteur supporté est muni de support de fixation, poser les crochets « J » directement dans les supports de fixation pour plus de sécurité.

9) **NOTEZ :** Utilisez les boulons de fixation de grade 5 ou plus élevé pour supporter le moteur.

11) Serrer les écrous baril hexagonaux (#7) sur chaque crochet « J » jusqu'à l'ajustement serré des câbles ou que les écrous hexagonaux soient serrés contre la barre de soutien.

12) Vérifier le soutien du moteur avant le démontage du véhicule.

13) Ne jamais travailler sous une charge suspendue



Items	No. de la pièce	Description	Qty
1	PCN-239P01	Poutre de soutien (large)	1
2	PCN-239P02	Poutre de soutien (petite)	1
3	PCN-239HDWK	Crochets « J »	2
4	PCN-239HDWK	Écrou à oreilles	1
5	PCN-239HDWK	Boulon hexagonal (M12 x 120)	1
6	PCN-239HDWK	Tube réglable avec embout en caoutchouc (#14)	1
7	PCN-239HDWK	Écrou baril hexagonal	2
8	PCN-239HDWK	Écrou à oreilles M10	1
9	PCN-239P010	Boulon hexagonal (M10 x 65)	1
10	PCN-239P011	Barre de transfert	1
11	PCN-239P012	Adaptateur de transfert	1
12	PCN-239P013	Fil d'acier sous tresse Fil d'acier sous tresse	2
13	PCN-239P014	Pied avec manche (jeu de 2)	1
14	PCN-239P06	Embout en caoutchouc	1

### SUCCESSALES:

**Vancouver**  
3260 Production Way  
Burnaby, BC V5A 4W4  
Tel: (604) 444-5300  
Toll Free: 1-800-472-7685  
Fax: (604) 444-9227  
Toll Free: 1-800-663-7742

**Edmonton**  
5239 - 86th Street  
Edmonton, AB T6E 6T1  
Toll Free:  
Tel: 1-800-472-7685  
Fax: 1-800-663-7742

**Winnipeg**  
951 Powell Avenue  
Winnipeg, MB R3H 0H4  
Tel: (204) 632-6970  
Toll Free: 1-800-665-7524  
Fax: (204) 694-9534  
Toll Free: 1-877-694-9534

**Toronto**  
979 Gana Court  
Mississauga, ON L5S 1N9  
Tel: (905) 565-8661  
Toll Free: 1-800-387-3879  
Fax: (905) 565-7266  
Toll Free: 1-800-267-3310

**Montréal**  
4620, rue Garand  
St. Laurent, QC H4R 2A2  
Sans frais :  
Tél : 1-800-363-2885  
Télé : 1-800-267-3310

**Halifax**  
110 - 11 Morris Drive  
Dartmouth, NS B3B 1M2  
Tel: (902) 468-8324  
Toll Free: 1-800-472-7686  
Fax: (902) 468-3461  
Toll Free: 1-877-468-3461

[WWW.STRONGARMINC.COM](http://WWW.STRONGARMINC.COM)