

**vtech**<sup>®</sup>  
Baby

Manuel d'utilisation

# Lumi Berceuses<sup>®</sup>



© 2007 VTech  
Imprimé en Chine.

91-74005-000-006 (法)



*Chers parents,*

*Chez VTech®, nous sommes persuadés que les enfants sont notre avenir. C'est pourquoi tous nos jeux sont conçus de manière à inciter Bébé à découvrir le monde qui l'entoure.*

*Toute la technologie et le sens de la pédagogie VTech® sont mis au service du développement de l'enfant : la découverte de son corps, sa relation au monde, le plaisir d'apprendre en jouant.*

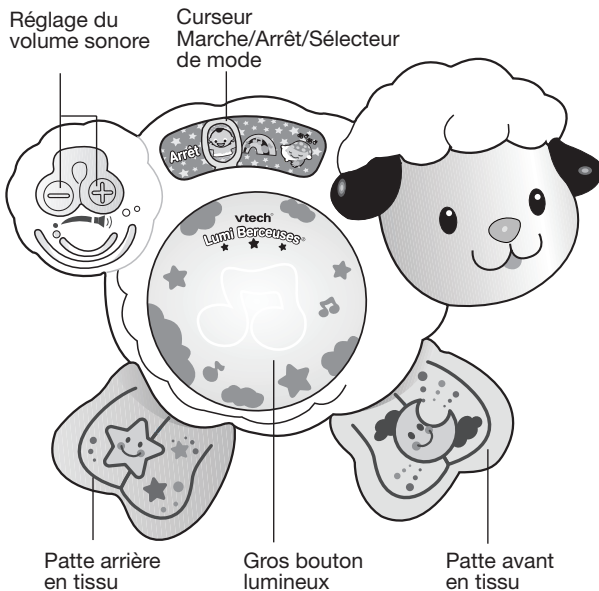
*Chez VTech®, nous nous engageons à tout faire pour que les enfants grandissent dans les meilleures conditions et abordent l'avenir en toute confiance.*



# INTRODUCTION

Vous venez d'acquérir le **Lumi Berceuses®** de **VTech®**.  
Félicitations !

Avec le **Lumi Berceuses®** et ses 3 modes de jeu, Bébé joue et s'endort au son de la musique classique. Les tendres mélodies calment et bercent Bébé pendant que le ventre du mouton s'illumine tout en douceur. Quand Bébé manipule les pattes du mouton, une voix chaleureuse et des sons de la nature viennent se superposer à la mélodie jouée, pour ainsi accompagner Bébé vers un sommeil paisible...



# CONTENU DE LA BOÎTE

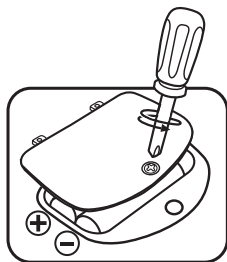
- **Lumi Berceuses®** de **VTech®**
- Un manuel d'utilisation
- Un bon de garantie d'un an

**Important :** pour la sécurité de l'enfant, se débarrasser de tous les produits d'emballage tels que rubans adhésifs, feuilles de plastique, attaches et étiquettes. Ils ne font pas partie du jouet.

## 1. ALIMENTATION

### 1.1. INSTALLATION DES PILES

1. Avant d'insérer les piles, s'assurer que le jouet est éteint.
2. Ouvrir le compartiment à piles situé au dos du **Lumi Berceuses®** à l'aide d'un tournevis ou d'une pièce de monnaie.
3. Insérer 2 piles LR6/AA en respectant le schéma qui se trouve dans le compartiment à piles.
4. Refermer soigneusement le couvercle du compartiment à piles et s'assurer que la vis est bien serrée.





## 1.2. MISE EN GARDE

Les piles fournies avec le produit permettent de tester le jouet en magasin, mais ne sont pas des piles longue durée. Pour des performances maximales, nous vous recommandons d'utiliser exclusivement des piles alcalines neuves. Nous déconseillons l'usage d'accumulateurs, appelés aussi piles rechargeables, car ils n'offrent pas la puissance requise.

- Ne pas mélanger différents types de piles ou d'accumulateurs.
- Seules des piles du type recommandé dans le paragraphe précédent doivent être utilisées.
- Mettre en place les piles ou les accumulateurs en respectant les polarités + et –.
- Ne pas mettre les bornes d'une pile ou d'un accumulateur en court-circuit (en reliant directement le + et le –).
- Ne pas mélanger des piles ou des accumulateurs neufs avec des usagés.
- Retirer les piles ou les accumulateurs en cas de non-utilisation prolongée.
- Enlever les piles ou les accumulateurs usagés du jouet.
- Ne les jeter ni au feu ni dans la nature.
- Ne pas tenter de recharger des piles non rechargeables.
- Enlever les accumulateurs du jouet pour les recharger.
- Les accumulateurs ne doivent être chargés que sous la surveillance d'un adulte.

### Notes

- En cas d'affaiblissement du niveau sonore ou d'arrêt des fonctions électroniques, éteindre le jeu plus de 15 secondes, puis le remettre en marche. Si le dysfonctionnement persiste, changer l'ensemble des piles avant réutilisation.


- La face intérieure du couvercle du compartiment à piles peut être munie d'une petite bande de mousse. Celle-ci permet un meilleur maintien des piles. Le compartiment à piles devra être soigneusement fermé pour éviter que de très jeunes enfants aient accès à cette bande de mousse (risque d'étouffement s'ils la portent à la bouche ou aux narines).
- Les jouets **VTech**<sup>®</sup> sont des équipements électriques et électroniques (EEE) qui, en fin de vie, feront l'objet d'une collecte sélective en vue de leur recyclage. Ainsi, afin de préserver l'environnement, **VTech**<sup>®</sup> vous recommande de retirer et jeter vos piles usagées dans les containers prévus à cet effet, puis de déposer le jouet en fin de vie dans les points de collecte mis à disposition dans les magasins ou en déchetterie (dans votre commune).

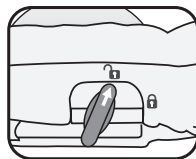


## 2. FIXATION

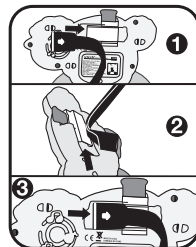
La sangle située au dos du jouet permet d'attacher le **Lumi Berceuses**<sup>®</sup> aux barreaux du lit de Bébé en toute sécurité.

**Note :** pour la sécurité de l'enfant, suivre attentivement les instructions ci-dessous et s'assurer que le jouet est correctement fixé. N'attacher le **Lumi Berceuses**<sup>®</sup> qu'à des barreaux solides. Ne pas tenter d'attacher le **Lumi Berceuses**<sup>®</sup> aux parcs à parois souples.


Positionner le **Lumi Berceuses**® contre l'un des barreaux du lit. Placer le taquet orange sur la position .

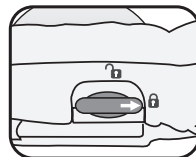


Fixer la partie large de la sangle dans l'encoche située au dos du jouet en suivant le sens de la flèche.



Enrouler et serrer la sangle autour du barreau du lit et la faire passer dans la fente située derrière l'encoche.

Tourner le taquet orange et le positionner sur la position .



Tirer doucement sur le jouet pour s'assurer que la sangle est correctement attachée. Le jouet doit être bien calé au barreau du lit. Vérifier régulièrement la fixation du **Lumi Berceuses**® pour une plus grande sécurité.

**Important :** Lorsque le **Lumi Berceuses**® n'est pas accroché au lit, enlever la sangle du jouet et la tenir hors de portée de Bébé.

## 3. POUR COMMENCER À JOUER...

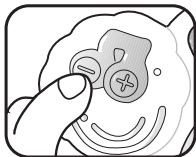
### 3.1. MARCHÉ/ARRÊT

Pour mettre en marche le **Lumi Berceuses**<sup>®</sup>, déplacer le curseur Marche/Arrêt/Sélecteur de mode sur l'un des trois modes proposés : Découverte/Musique/Berceuse.

Pour éteindre le **Lumi Berceuses**<sup>®</sup>, placer le curseur Marche/Arrêt/Sélecteur de mode sur la position Arrêt.

### 3.2. RÉGLAGE DU VOLUME SONORE

Pour ajuster le volume sonore, appuyer sur l'un des boutons de la note de musique située sur la queue du mouton. Pour diminuer le volume, appuyer sur le bouton (⊖). Pour augmenter le volume, appuyer sur le bouton (⊕).



### 3.3. ARRÊT AUTOMATIQUE

En mode Découverte ou Musique, si le jouet n'est pas activé pendant environ 45 secondes, le **Lumi Berceuses**<sup>®</sup> s'éteint automatiquement. En mode Berceuse, le **Lumi Berceuses**<sup>®</sup> s'éteint automatiquement au bout de 10 minutes. Pour le réactiver, déplacer le curseur Marche/Arrêt/Sélecteur de mode, manipuler les pattes ou appuyer sur le ventre du mouton.

Pour commencer à jouer...



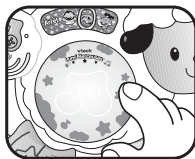


## 4. ACTIVITÉS

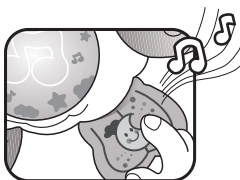
1. Déplacer le curseur Marche/Arrêt/  
Sélecteur de mode pour mettre en  
marche le **Lumi Berceuses**<sup>®</sup>. Bébé  
entend alors le cri du mouton et une  
chanson de bienvenue. Les lumières  
clignotent en rythme avec les sons.



2. Appuyer sur le gros bouton lumineux pour  
déclencher la chanson, des mélodies  
toutes douces qui vont calmer ou bercer  
Bébé suivant le mode choisi. Lorsqu'une  
mélodie est jouée, le ventre du mouton  
s'illumine tout en douceur.



3. Manipuler les pattes du mouton pour  
entendre des phrases chaleureuses  
en mode Découverte ou Berceuse. En  
mode Musique, Bébé déclenche le son  
des cigales, des vagues, des oiseaux  
et de l'eau. Lorsqu'une mélodie est  
jouée et que Bébé manipule les pattes,  
il entend ces doux sons de la nature qui  
se juxtaposent à la mélodie.



4. En mode Découverte ou Musique, si le jouet n'est pas activé  
pendant quelques secondes, Bébé entend le cri du mouton suivi  
de la phrase « Je t'aime très fort ! ». Si Bébé n'active toujours  
pas le jouet, il entend une douce voix, suivie de la chanson ou  
d'une mélodie. Au bout de 15 secondes supplémentaires de non-  
utilisation, le **Lumi Berceuses**<sup>®</sup> s'éteint en souhaitant une bonne  
nuit à Bébé.



5. En mode Berceuse, les mélodies et les effets sonores s'enchaînent pendant 10 minutes. Si Bébé n'active aucun bouton pendant ces 10 minutes, le **Lumi Berceuses**<sup>®</sup> s'éteint automatiquement.

## 5. LISTE DES MÉLODIES

1. *Il pleut, il pleut, bergère*
2. *Mozart – Sonate pour piano K333*
3. *Mozart – La marche turque*
4. *Brahms - Danse hongroise 5*
5. *Mozart - Sonate pour piano K331*
6. *Bach – Suite pour orchestre N°2 en ré majeur*
7. *Bach - Suite française N°2*



## 6. PAROLES DE LA CHANSON

« Comptons les moutons,  
Et dormons dans un cocon. »

## 7. ENTRETIEN

- Pour nettoyer le **Lumi Berceuses**<sup>®</sup>, utiliser un linge légèrement humide. Ne pas utiliser de solvants ou de produits corrosifs.
- Éviter toute exposition prolongée du **Lumi Berceuses**<sup>®</sup> au soleil ou à toute autre source de chaleur.
- Entreposer le **Lumi Berceuses**<sup>®</sup> dans un endroit sec.
- Ce jouet est fabriqué avec des matériaux résistants. Néanmoins, lui éviter les chocs contre des surfaces dures.





## 8. SERVICE CONSOMMATEURS

Pour toute question sur nos jeux, leur fonctionnement, leurs accessoires ou pour obtenir des informations complémentaires au sujet de la garantie, contactez notre service consommateurs :

### **Pour la France, la Suisse et la Belgique francophones :**

Service consommateurs VTECH

VTECH Electronics Europe SAS

2-6, rue du Château-d'Eau – BP 55

78362 Montesson Cedex

FRANCE

**E-mail :** [vtech\\_conseil@vtech.com](mailto:vtech_conseil@vtech.com)

**Tél. :** 0 820 06 3000 (0,118 € /min)

**De Suisse et de Belgique :** 00 33 1 30 09 88 00



### **Pour le Canada :**

**Tél. :** 1 877 352 8697