

Conceptronic CHD3SU versie 2.0  
**Gebbruiksaanwijzing**

**Gefeliciteerd met uw nieuwe  
Conceptronic USB Harddisk Box**

In deze gebruiksaanwijzing vindt u stap-voor-stap instructies voor de installatie van de Conceptronic Harddisk Box op uw computer.

Bij problemen kunt u het beste naar onze **support-site** gaan ([www.conceptronic.net](http://www.conceptronic.net) - klik op 'Support'). Daar vindt u een database met veel gestelde vragen (FAQ).

Als u een vraag over dit product heeft die niet op onze website wordt beantwoord, kunt u ons e-mailen op [support@conceptronic.net](mailto:support@conceptronic.net).

Ga voor meer informatie over Conceptronic producten naar de Conceptronic website: [www.conceptronic.net](http://www.conceptronic.net).

De hieronder beschreven software kan enigszins afwijken, afhankelijk van uw computer. Dit hangt samen met de gebruikte versie van Windows.

## **1. Inhoud verpakking**

U vindt de volgende items in de verpakking van de Conceptronic Harddisk Box:

- Conceptronic CHD3SU Harddisk Box
- Netvoeding (12 V, 1,5 A)
- USB-kabel
- Productstandaard
- Deze meertalige gebruiksaanwijzing
- Garantiekaart en boekje CE-verklaring

## 2. Harddiskbox gebruiken

### 2.1 CHD3SU op uw computer aansluiten

- Sluit de netvoeding aan op de CHD3SU en op een stopcontact.
- Doe de USB-kabel in de CHD3SU en in een USB-aansluiting van uw computer.
- Zet uw computer aan.
- Zet de CHD3SU aan met de aan/uitschakelaar aan de achterkant.

De CHD3SU wordt automatisch herkend en geïnstalleerd door de computer. Installatie van stuurprogramma's is niet nodig.

### 2.2 CHD3SU van uw computer loskoppelen

Om gegevensverlies te voorkomen, moet de CHD3SU veilig worden verwijderd voordat u hem van de computer loskoppelt.

- Dubbelklik op het pictogram 'Veilig verwijderen' in het systeemvak.



Nu verschijnt het venster 'Hardware veilig verwijderen'.

- Klik op de aangesloten CHD3SU (vaak aangegeven als 'USB-apparaat voor massaopslag') en klik op de knop 'Stoppen'.
- Klik op 'OK' om het verwijderen te bevestigen.

De CHD3SU is nu veilig verwijderd van uw computer. U kunt de CHD3SU nu loskoppelen.

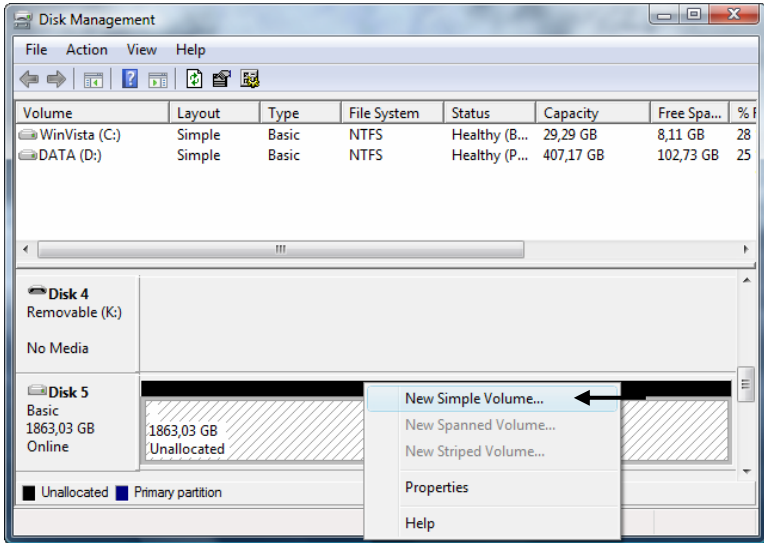
### 3. Harddiskbox gebruiken

Als de harde schijf in uw CHD3SU niet geformatteerd is, of als u de schijf opnieuw wilt formatteren, kunt u de onderstaande instructies volgen.

**NB:** De onderstaande formatteringsinstructies zijn gebaseerd op Windows Vista. Wanneer u een andere Windows-versie gebruikt, kunnen de stappen afwijken.

- Klik op de Start-knop van Windows en selecteer 'Alle programma's', 'Bureau-accessoires', 'Uitvoeren'.
- Geef de opdracht 'diskmgmt.msc' in (zonder de aanhalingstekens) en klik op 'OK' om de opdracht uit te voeren.

Het venster Schijfbeheer verschijnt op uw scherm.



- Selecteer in het onderste gedeelte van het venster uw nieuwe harde schijf (met niet-toegewezen ruimte).
- Klik met de rechter muisknop op uw nieuwe harde schijf en selecteer 'Nieuw eenvoudig volume'.

## NEDERLANDS

- De formatterwizard verschijnt op uw scherm. Klik op '**Volgende**' om door te gaan.
- Selecteer de grootte voor uw nieuwe schijf. Standaard is de maximale grootte geselecteerd. Als u meer schijfvolumes op uw harddisk wilt maken, moet u de grootte van uw eerste volume kleiner maken. Als u 1 volume wilt maken, kunt u de maximale grootte zo laten. Klik op '**Volgende**' om door te gaan.
- Selecteer de schijfletter die u aan het nieuwe volume wilt geven. Standaard wordt de eerste beschikbare letter getoond. Klik op '**Volgende**' om door te gaan.
- Selecteer uw formatteeropties. U kunt het bestandssysteem en de volumenaam wijzigen en kiezen voor '**Snelformatteren**'. Klik op '**Volgende**' om door te gaan.

**NB:** Partities van meer dan 32 GB kunnen met Windows schijfbeheer alleen worden geformatteerd met het NTFS-bestandssysteem.

- Nu ziet u een overzicht van de gekozen opdrachten. Selecteer '**Voltooien**' om het venster van de formatterwizard te sluiten en het schijfvolume te formatteren.



Na afloop van het formatteren wordt het schijfvolume in het venster Schijfbeheer aangeduid met '**In orde**'.



U kunt de geformatteerde schijf nu gebruiken.

*Veel plezier met uw Conceptronic Harddisk Box!*

# User Manual

## Congratulations on the purchase of your Conceptronic USB Harddisk Box.

This User Manual gives you a step-by-step explanation of how to install and use the Conceptronic USB Harddisk Box on your computer.

When problems occur, we advise you to go to our support-site (go to [www.conceptronic.net](http://www.conceptronic.net) and click 'Support'). Here you will find the Frequently Asked Questions Database.

When you have other questions about your product and you cannot find it at our website then you can contact us by e-mail: [support@conceptronic.net](mailto:support@conceptronic.net)

For more information about Conceptronic products, please visit the Conceptronic Web Site: [www.conceptronic.net](http://www.conceptronic.net)

The software description below may be slightly different from the installation on your computer. This depends on the Windows version you are using.

## 1. Package contents

The following items are present in the package of the Conceptronic Harddisk Box:

- Conceptronic CHD3SU Harddisk Box
- Power supply (12V, 1.5A)
- USB cable
- Product stand
- This multilanguage user manual
- Warranty card & CE declaration booklet

## 2. Using your harddisk box

### 2.1 Connect the CHD3SU to your computer

- Connect the power supply to the CHD3SU and to a free wall outlet.
- Connect the USB cable to the CHD3SU and to a free USB port on your computer.
- Turn on your computer.
- Turn on the CHD3SU with the power switch on the backside.

The computer will automatically recognize and install the CHD3SU. No driver installation is required.

### 2.2 Disconnect the CHD3SU from your compute

The CHD3SU must be removed safely before you disconnect it from your computer, in order to prevent data loss.

- Double click on the “Safely Remove Hardware” icon in your system tray.



The “Safely Remove Hardware” window will be shown.

- Click on the connected CHD3SU (often listed as “USB Mass Storage Device”) and click the “Stop” button.
- Confirm the disconnection by clicking “OK”.

The CHD3SU is now safely removed from your computer. You can now disconnect the CHD3SU.

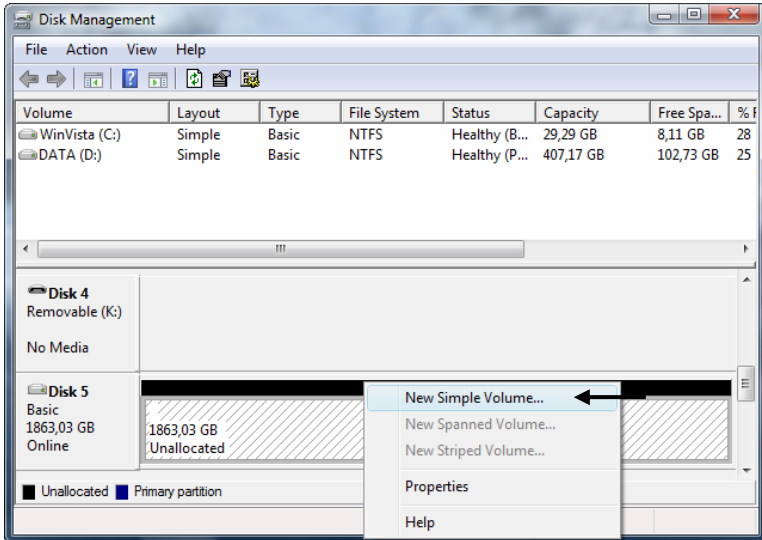
### 3. Formatting your harddisk

When the harddisk in your CHD3SU is not formatted, or you want to format it again, you can follow the format instructions below.

**Note :** The format instructions below are based on Windows Vista. When formatting in a different version of Windows, the steps below can vary.

- Click on the “Start” button and select “All Programs”, “Accessories”, “Run”.
- Enter the command “diskmgmt.msc” (without the quotes) and click “OK” to run the command.

The Disk Management tool of Windows will appear on your screen.



- Select your new harddisk (with unallocated disk space) from the bottom section of the list.
- Right click your new harddisk and select “New Simple Volume”.

## ENGLISH

- The Format Wizard will appear on your screen. Click **“Next”** to continue.
- Select the size for your new harddisk. By default, the maximum size is specified. If you want to create multiple volumes on your harddisk, reduce the size to the required size of your first volume. If you want to create 1 volume, keep the maximum size. Click **“Next”** to continue.
- Select which drive letter you want to assign to the new volume. By default, the first available drive letter is shown. Click **“Next”** to continue.
- Select your format options. You can change the file system, change the volume label and choose for **“Perform a quick format”**. Click **“Next”** to continue.

**Note :** Partitions bigger than 32GB can only be formatted with the NTFS file system when using the Windows Disk Management.

- You will see a summary of the selected commands. Select **“Finish”** to close the Format Wizard and start formatting your harddisk.



When the format is completed, the harddisk will be shown in the Disk Management as **“Healthy”**.



You can now use the formatted harddisk.

*Enjoy the use of your Conceptronic Harddisk Box!*



# Manual del usuario

## Felicidades por la compra de su caja para disco duro USB de Conceptronic

Este manual de usuario le orientará paso a paso sobre cómo instalar y utilizar su nueva caja para disco duro USB de Conceptronic.

En caso de surgir cualquier problema, visite nuestra **página web de asistencia técnica** (haga clic en el apartado “Soporte” de [www.conceptronic.net](http://www.conceptronic.net)). Aquí encontrará la base de datos de las preguntas más frecuentes o FAQ).

Si tiene otras preguntas sobre su producto y no las encuentra en nuestro sitio web, póngase en contacto con nosotros por correo electrónico: [support@conceptronic.net](mailto:support@conceptronic.net)

Si desea información adicional sobre los productos de Conceptronic, visite nuestro sitio web: [www.conceptronic.net](http://www.conceptronic.net)

Los pasos de instalación del software que se detallan a continuación pueden diferir ligeramente de los pasos a seguir en su ordenador en función de la versión de Windows que utilice.

## 1. Contenido del paquete

El paquete de la caja para disco duro de Conceptronic incluye los elementos siguientes:

- Caja CHD3SU para disco duro de Conceptronic
- Fuente de alimentación (12V, 1,5A)
- Cable USB
- Soporte del producto
- Este manual de usuario en varios idiomas
- Tarjeta de garantía y folleto de declaración de conformidad CE

## 2. Utilización de la caja para disco duro

### 2.1 Conectar la CHD3SU a su ordenador

- Conecte la fuente de alimentación al CHD3SU y a una toma de corriente libre de pared.
- Conecte el cable USB al CHD3SU y a un puerto USB libre de su ordenador.
- Encienda el ordenador.
- Encienda el CHD3SU con el interruptor de encendido situado en la parte trasera.

El ordenador detectará automáticamente el CHD3SU y lo instalará. No se necesita instalar drivers.

### 2.2 Desconectar el CHD3SU de su ordenador

El CHD3SU debe ser retirado de forma segura antes de desconectarlo del ordenador para evitar la pérdida de datos.

- Haga doble clic en el icono “Quitar hardware con seguridad” de la bandeja de sistema.



Se mostrará el recuadro de “Quitar hardware con seguridad”.

- Haga clic en el CHD3SU (normalmente mostrado como “Dispositivo de almacenamiento masivo USB”) y haga clic en el botón “Stop”.
- Confirme la desconexión haciendo clic en “Aceptar”.

En ese momento el CHD3SU se encontrará correctamente desconectado de su ordenador. Ahora ya puede desconectar físicamente el CHD3SU.

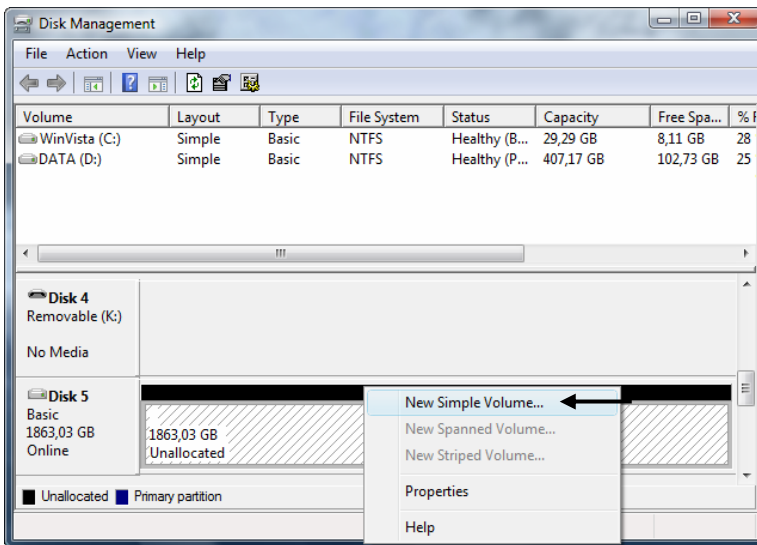
### 3. Formatear el disco duro

Si el disco duro de su CHD3SU no está formateado, o desea formatearlo de nuevo, siga las siguientes instrucciones de formateado.

**Nota:** Las siguientes instrucciones para formatear el disco duro se basan en Windows Vista. Si formatea el disco duro utilizando una versión diferente de Windows, los pasos que deben seguirse pueden variar.

- Haga clic en el botón “Inicio” y seleccione “Todos los programas”, “Accesorios” y “Ejecutar”.
- Introduzca el comando “diskmgmt.msc” (sin las comillas) y haga clic en “Aceptar” para ejecutar el comando.

A continuación aparecerá en pantalla la herramienta de gestión de disco de Windows.



- Seleccione su nuevo disco duro (con espacio de disco sin asignar) de la sección inferior de la lista.
- Haga clic con el botón derecho del ratón en su nuevo disco duro y seleccione “Nuevo volumen simple”.

## ESPAÑOL

- A continuación aparecerá en pantalla el asistente de formato. Haga clic en **“Siguiete”** para continuar.
- Seleccione el tamaño para el nuevo disco duro. De forma predeterminada se especifica el máximo tamaño posible. Si desea crear múltiples volúmenes en su disco duro, reduzca el tamaño hasta el tamaño necesario del primer volumen. Si desea crear un único volumen, mantenga el tamaño máximo. Haga clic en **“Siguiete”** para continuar.
- Seleccione la letra de la unidad que desea asignar al nuevo volumen. Por defecto aparecerá la primera letra disponible para la unidad. Haga clic en **“Siguiete”** para continuar.
- Seleccione las opciones de formato. Si lo desea, puede cambiar el sistema de archivos, la etiqueta del volumen y **“Realizar un formato rápido”**. Haga clic en **“Siguiete”** para continuar.

**Nota:** Las particiones superiores a 32 GB sólo pueden formatearse con el sistema de archivos NTFS cuando se utiliza la herramienta de gestión de disco de Windows.

- Aparecerá un resumen de los comandos seleccionados. Seleccione **“Finalizar”** para cerrar el Asistente de formato y empezar a formatear el disco duro.



Una vez finalizado el proceso, la herramienta de gestión de disco mostrará el disco duro como **“Correcto”**.



Ya puede utilizar el disco duro formateado.

*¡Disfrute del uso de su caja para disco duro de Conceptronic!*

Conceptronic CHD3SU Version 2.0  
**Benutzerhandbuch**

**Wir gratulieren Ihnen zum Kauf Ihrer  
Conceptronic USB-Festplattenbox.**

In diesem Benutzerhandbuch wird Ihnen Schritt für Schritt gezeigt, wie die Conceptronic USB-Festplattenbox auf Ihrem Computer installiert und verwendet werden muss.

Wenn Probleme auftreten sollten, besuchen Sie unsere **Support-Seite** (unter [www.conceptronic.net](http://www.conceptronic.net)) und klicken Sie auf ‚Support‘. Dort steht Ihnen unsere FAQ-Datenbank mit den häufig gestellten Fragen zur Verfügung.

Wenn Sie weitere Fragen zu Ihrem Produkt haben, die Sie auf unserer Webseite nicht beantworten können, senden Sie uns eine E-Mail an: [support@conceptronic.net](mailto:support@conceptronic.net).

Detaillierte Informationen über Conceptronic Produkte finden Sie auf unserer Webseite: [www.conceptronic.net](http://www.conceptronic.net)

Möglicherweise weicht die Softwareinstallation auf Ihrem Computer von der im Folgenden beschriebenen etwas ab. Dies hängt vom Windows-Betriebssystem ab, das Sie verwenden.

## 1. Packungsinhalt

In der Verpackung der Conceptronic Festplattenbox ist Folgendes enthalten:

- Conceptronic CHD3SU Festplattenbox
- Netzteil (12V, 1,5A)
- USB-Kabel
- Produktständer
- Dieses mehrsprachige Benutzerhandbuch
- Garantiekarte & Broschüre mit CE-Erklärung

## 2. Verwendung der Festplattenbox

### 2.1 Anschluss der CHD3SU an den Computer

- Schließen Sie das Stromkabel an der CHD3SU und an einer freien Steckdose an.
- Schließen Sie das USB-Kabel an der CHD3SU und an einen freien USB-Port Ihres Computers an.
- Schalten Sie Ihren Computer ein.
- Schalten Sie die CHD3SU über den Power-Schalter auf der Rückseite des Geräts ein.

Der Computer erkennt und installiert die CHD3SU automatisch. Keine Treiberinstallation erforderlich.

### 2.2 Trennen der CHD3SU vom Computer

Die CHD3SU muss zuerst sicher entfernt werden, bevor Sie sie von Ihrem Computer trennen, um Datenverlust zu vermeiden.

- Doppelklicken Sie auf das-Symbol „Hardware sicher entfernen“ in der Kontrollleiste.



Daraufhin erscheint das Fenster „Hardware sicher entfernen“.

- Klicken Sie auf die angeschlossene CHD3SU (meistens als „USB Massenspeichergerät“ aufgeführt) und dann auf die Schaltfläche „Stop“.
- Bestätigen Sie das Entfernen durch Klicken auf „OK“.

Damit ist die CHD3SU sicher von ihrem Computer entfernt. Jetzt können Sie die CHD3SU von Ihrem Computer trennen.

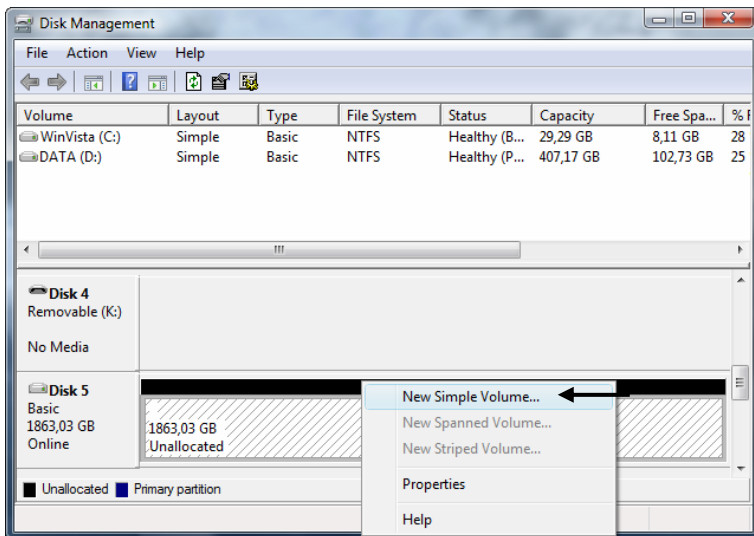
### 3. Festplattenformatierung

Wenn die Festplatte in Ihrer CHD3SU nicht formatiert ist oder Sie diese neu formatieren möchten, befolgen Sie bitte die nachstehenden Anweisungen für die Formatierung.

**Hinweis:** Die folgenden Anweisungen zur Formatierung beziehen Sie auf Windows Vista. Wenn Sie ein anderes Windows-Betriebssystem haben, können die Schritte für die Formatierung von den hier beschriebenen abweichen.

- Klicken Sie auf die „Start“-Schaltfläche und wählen Sie „Alle Programme“, „Zubehör“, „Ausführen“.
- Geben Sie den Befehl „diskmgmt.msc“ (ohne Anführungs- und Schlusszeichen) ein und klicken Sie auf „OK“, um den Befehl auszuführen.

Daraufhin erscheint das Windows Disk Management [Datenträgerverwaltung] auf Ihrem Bildschirm.



- Wählen Sie Ihre neue Festplatte (nicht zugeordneter Speicherplatz) im unteren Teil der Liste.
- Rechtsklicken Sie auf Ihre neue Festplatte und wählen Sie „New Simple Volume [Neues einfaches Volumen]“.

## DEUTSCH

- Daraufhin wird der Formatierungsassistent auf Ihrem Bildschirm angezeigt. Klicken Sie auf „Next [Weiter]“.
- Wählen Sie die Größe für Ihre neue Festplatte. Standardmäßig wird die maximale Größe angegeben. Wenn Sie mehrere Volumes auf Ihrer Festplatte erstellen möchten, reduzieren Sie die Größe auf die gewünschte Größe für das erste Volumen. Wenn Sie nur ein Volumen erstellen möchten, behalten Sie die maximale Größe bei. Klicken Sie auf „Next [Weiter]“.
- Wählen Sie den Laufwerksbuchstaben, den Sie dem neuen Volumen zuordnen möchten. Standardmäßig wird der erste freie Laufwerksbuchstabe zugeordnet. Klicken Sie auf „Next [Weiter]“.
- Wählen Sie die gewünschten Formatierungsoptionen. Sie können das Dateisystem und die Datenträgerbezeichnung ändern sowie „Perform a quick format [Schnelle Formatierung]“ auswählen. Klicken Sie auf „Next [Weiter]“.

**Hinweis:** Partitionen, die größer sind als 32GB, können bei Verwendung von Windows Disk Management [Datenträgerverwaltung] nur mit dem NTFS-Dateisystem formatiert werden.

- Es erscheint eine Zusammenfassung der ausgewählten Befehle. Klicken Sie auf „Finish [Fertigstellen]“, um den Formatierungsassistenten zu schließen und mit der Formatierung Ihrer Festplatte zu beginnen.



Sobald die Formatierung abgeschlossen ist, wird die Festplatte im Disk Management [Datenträgerverwaltung] als „Healthy [Fehlerfrei]“ angezeigt.



Jetzt können Sie die formatierte Festplatte verwenden.

*Viel Spaß mit Ihrer Conceptronic Festplattenbox!*



# Manuel d'utilisation

## Nous vous félicitons pour l'achat de votre boîtier pour disques durs USB de Conceptronic.

Le présent guide d'installation vous explique étape par étape comment installer et utiliser le boîtier pour disques durs USB sur votre ordinateur.

En cas de problème, nous vous conseillons de consulter notre **site web de support technique** (en allant sur [www.conceptronic.net](http://www.conceptronic.net) et en cliquant sur « Support »). Vous y trouverez les réponses aux questions les plus fréquentes (FAQ).

Pour toute autre question au sujet de notre produit, ou si vous ne trouvez pas l'information dont vous avez besoin sur notre site web, vous pouvez nous contacter par mail : [support@conceptronic.net](mailto:support@conceptronic.net)

Pour de plus amples informations sur les produits Conceptronic, merci de visiter notre site web : [www.conceptronic.net](http://www.conceptronic.net)

L'installation du logiciel décrite ci-dessous peut être légèrement différente de l'installation qui se fera sur votre ordinateur. Tout dépend de la version de Windows que vous utilisez.

## 1. Contenu du paquet

Le paquet de ce boîtier pour disques durs de Conceptronic doit contenir les éléments suivants:

- Boîtier CHD3SU pour disques durs de Conceptronic
- Alimentation électrique (12V, 1.5A)
- Câble USB
- Support du produit
- Le présent manuel d'utilisation multilingue
- Carte de garantie & brochure de déclaration de conformité CE

## 2. Utilisation de votre boîtier pour disques durs

### 2.1 Connectez le CHD3SU à votre ordinateur

- Connectez l'alimentation électrique au CHD3SU et à une prise murale.
- Connectez le câble USB au CHD3SU et à un port USB disponible de votre ordinateur
- Allumez votre ordinateur.
- Allumez le CHD3SU par l'intermédiaire de l'interrupteur situé sur sa face arrière.

L'ordinateur reconnaîtra et installera automatiquement le CHD3SU. Aucun driver n'est à installer.

### 2.2 Déconnectez le CHD3SU de votre ordinateur

Le CHD3SU doit être retiré en toute sécurité avant de le déconnecter de votre ordinateur, et ce afin d'éviter des pertes de données.

- Faites double clic sur l'icône **“Safely Remove Hardware”** (retirer le hardware en toute sécurité) de la barre d'état inférieure.



La fenêtre **“Safely Remove Hardware”** apparaîtra.

- Cliquez sur le CHD3SU (qui apparaît souvent comme **“USB Mass Storage Device”** <périphérique de stockage de masse USB>) et cliquez sur le bouton **“Stop”**.
- Confirmez la déconnexion en cliquant sur **“OK”**.

Le CHD3SU peut maintenant être retiré en toute sécurité de votre ordinateur. Vous pouvez à présent débrancher le CHD3SU.

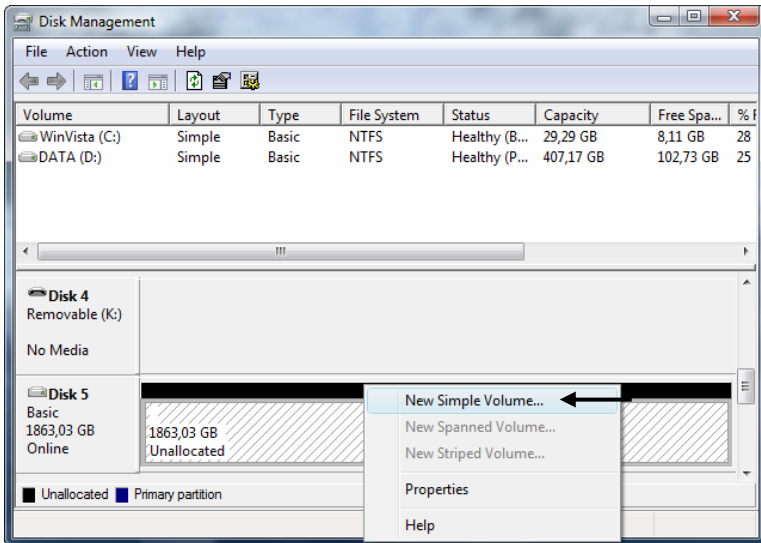
### 3. Formatage de votre disque dur

Si le disque dur dans votre CHD3SU n'est pas formaté, ou si vous souhaitez le reformater, veuillez suivre les instructions de formatage suivantes.

**Remarque** : les instructions de formatage indiquées ci-dessous correspondent au système d'exploitation Windows Vista. Si vous formatez depuis une autre version de Windows, la procédure peut être différente.

- Cliquez sur *Démarrage* et sélectionner *Tous les programmes, Accessoires, Exécuter*.
- Saisissez la commande « `diskmgmt.msc` » (sans les guillemets) et cliquez sur *OK* pour l'exécuter.

L'outil de gestion de disque de Windows apparaîtra à l'écran.



- Sélectionnez votre nouveau disque dur (avec l'espace de disque à déterminer) depuis la partie inférieure de la liste.
- Cliquez avec la touche de droite de la souris et sélectionnez "New Simple Volume".

## FRANÇAIS

- L'assistant de formatage apparaîtra à l'écran. Cliquez sur *Next* pour continuer.
- Sélectionnez la capacité de votre nouvelle configuration de disque dur. Par défaut, la capacité maximale est indiquée. Si vous voulez créer plusieurs volumes dans la configuration de votre disque dur, diminuer la capacité jusqu'à celle correspondant à votre premier volume. Si vous voulez créer 1 seul volume, conservez la capacité maximale. Cliquez sur *Next* pour continuer.
- Sélectionnez la lettre de l'unité que vous souhaitez affecter au nouveau volume créé. La première lettre d'unité disponible par défaut est indiquée à l'écran. Cliquez sur *Next* pour continuer.
- Sélectionnez vos options de formatage. Vous pouvez modifier le système de fichiers, le nom du volume et choisir l'option *Perform a quick format (Effectuer un formatage rapide)*. Cliquez sur *Next* pour continuer.

**Remarque** : toute partition de plus de 32 GB ne peut être formatée qu'avec le système de fichiers NTFS lorsque vous utilisez l'outil de gestion de disque de Windows.

- Vous obtiendrez un résumé des commandes sélectionnées. Sélectionnez *Finish* pour refermer l'assistant et lancer le formatage de votre configuration de disque dur.



À la fin du formatage, l'état de la configuration de disque dur sera indiqué dans l'outil de gestion de disque comme *Healthy (correct)*.



Vous pouvez maintenant utiliser la configuration du disque dur formaté.

*Votre boîtier pour disques durs est maintenant prêt à fonctionner!*

# Manuale d'uso

## Vi ringraziamo per aver acquistato il Box per hard disk USB di Conceptronic.

Il presente Manuale d'uso spiega passo a passo come installare e usare il Box per hard disk USB di Conceptronic.

In caso di problemi, vi consigliamo di visitare il nostro sito di **supporto** (collegandovi su [www.conceptronic.net](http://www.conceptronic.net) e facendo clic su "Support"), dove si trova il database delle FAQ (Risposte alle domande più frequenti).

In caso di domande di altro tipo riguardanti il prodotto, che non appaiono nel nostro sito web, vi preghiamo di mettervi in contatto con noi attraverso l'indirizzo di posta elettronica: [support@conceptronic.net](mailto:support@conceptronic.net)

Per ulteriori informazioni sui prodotti Conceptronic, potete visitare il sito web Conceptronic: [www.conceptronic.net](http://www.conceptronic.net)

L'installazione del software così come viene descritta qui di seguito potrebbe essere leggermente diversa da quella del computer utilizzato, poiché ciò dipenderà dalla versione di Windows in uso.

## 1. Contenuto della confezione

La confezione contenente il Box per hard disk di Conceptronic è composta dai seguenti elementi:

- Box per hard disk CHD3SU di Conceptronic
- Alimentatore di corrente (12V, 1.5A)
- Cavo USB
- Supporto prodotto
- Il presente Manuale d'uso multilingue
- Scheda di garanzia e Dichiarazione CE

## 2. Come usare il Box per hard disk

### 2.1 Come collegare il CHD3SU al computer

- Collegare l'alimentatore di corrente al CHD3SU e a una presa a muro disponibile.
- Collegare il cavo USB al CHD3SU e a una porta USB disponibile nel computer.
- Accendere il computer.
- Accendere il CHD3SU attraverso l'interruttore di accensione che si trova nella parte posteriore.

Il computer riconoscerà e installerà automaticamente il CHD3SU. Non è necessaria nessuna installazione mediante driver.

### 2.2 Come scollegare il CHD3SU dal computer

Il CHD3SU deve essere scollegato dal computer in maniera sicura, perché in caso contrario potrebbero andare persi alcuni dati.

- Fare doppio clic sull'icona “Rimozione hardware sicura” nel vassoio di sistema.



Apparirà la finestra relativa alla “Rimozione hardware sicura”.

- Fare clic sul CHD3SU collegato (spesso appare come “Dispositivo di memoria di massa USB”) e fare clic sul pulsante “Stop”.
- Confermare che si desidera scollegare il dispositivo facendo clic su “OK”.

Ora il CHD3SU può essere estratto con sicurezza dal computer.

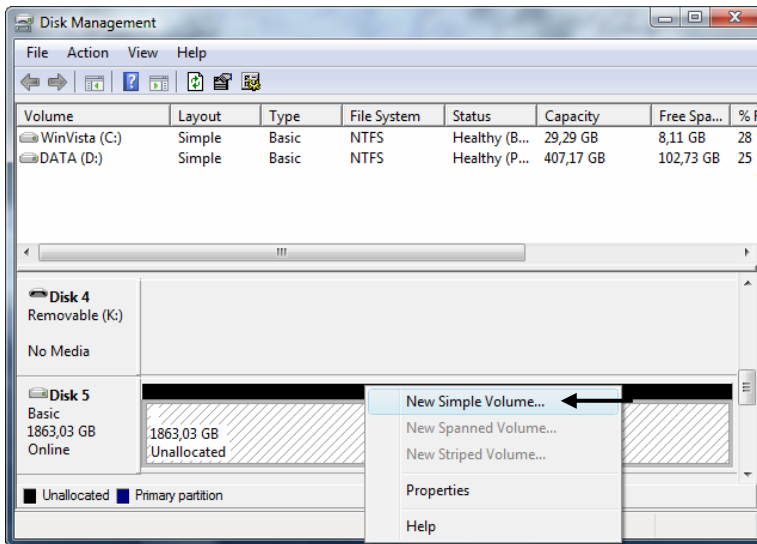
### 3. Come formattare il disco rigido

Quando il disco rigido del CHD35U non è formattato, o nel caso in cui si desideri formattarlo di nuovo, basta attenersi alle istruzioni riportate qui di seguito:

**Nota:** Le istruzioni di formattazione riportate qui di seguito prendono come riferimento Windows Vista. Se viene usata una versione di Windows diversa per la formattazione, i passi riportati qui in basso potrebbero essere diversi.

- Fare clic sul pulsante **“Start”** e selezionare **“Tutti i programmi”, “Accessori”, “Esegui”**.
- Introdurre il comando **“diskmgmt.msc”** (senza le virgolette) e fare clic su **“OK”** per eseguirlo.

Sullo schermo apparirà lo strumento di Gestione disco di Windows (Disk Management).



- Selezionare il nuovo disco rigido (con lo spazio disco non allocato) dalla sezione inferiore dell'elenco.
- Fare clic con il tasto destro sul nuovo disco rigido dopo di che selezionare **“New Simple Volume”**.

## ITALIANO

- Sullo schermo apparirà il Programma di Formattazione Assistita. Fare clic su “**Next**” per continuare.
- Selezionare le dimensioni del nuovo disco rigido. Per default, vengono specificate le dimensioni massime. Se si desidera creare volumi molteplici sul disco rigido, ridurre le dimensioni a quelle richieste dal primo volume. Se invece si desidera creare un solo volume, mantenere le dimensioni massime. Fare clic su “**Next**” per continuare.
- Selezionare la lettera di unità che si desidera assegnare al nuovo volume. Per default verrà mostrata la prima lettera disponibile. Fare clic su “**Next**” per continuare.
- Selezionare le opzioni di formattazione. È possibile modificare il file system, cambiare l’etichetta del volume e selezionare l’opzione di formattazione veloce “**Perform a quick format**”. Fare clic su “**Next**” per continuare.

**Nota:** Le partizioni con più di 32GB si possono formattare esclusivamente mediante il file system NTFS quando viene usato il software di Gestione disco di Windows.

- Apparirà un sunto dei comandi selezionati. Selezionare “**Finish**” per chiudere il Programma di Formattazione Assistita e iniziare con la procedura di formattazione della configurazione del disco rigido.



Dopo aver terminato il processo di formattazione, il disco rigido verrà mostrato nel programma di Gestione disco come “**Healthy**”.



Ora è possibile usare la configurazione del disco rigido formattata.

*Divertitevi usando il Box per hard disk di Conceptronic!*



## Conceptronic CHD3SU Versão 2.0

# Manual do utilizador

### Parabéns pela compra da sua caixa para disco rígido USB da Conceptronic.

Este manual do utilizador fornece-lhe uma explicação passo-a-passo sobre como instalar e usar no seu computador a caixa para disco rígido USB da Conceptronic.

Quando tiver algum problema, aconselhamo-lo a consultar a nossa **página de suporte** (vá a [www.conceptronic.net](http://www.conceptronic.net) e clique em 'Support' (Suporte)). Ai vai encontrar a Base de Dados das Perguntas Mais Frequentes.

Quando tiver outras questões sobre o seu produto e não encontrar resposta para elas na nossa página, pode contactar-nos por e-mail: [support@conceptronic.net](mailto:support@conceptronic.net)

Para mais informações sobre os produtos da Conceptronic, visite a página web da Conceptronic em: [www.conceptronic.net](http://www.conceptronic.net)

A descrição do software tal como se descreve a seguir pode ser ligeiramente diferente da instalação no seu computador. Depende da versão do Windows que estiver a usar.

## 1. Conteúdo da embalagem

Existem os seguintes elementos na embalagem da caixa para disco rígido da Conceptronic:

- Caixa para disco rígido CHD3SU da Conceptronic
- Fonte de alimentação (12 V, 1,5 A)
- Cabo USB
- Suporte do produto
- Este manual de utilizador multilingue
- Cartão de garantia e brochura de declaração CE

## 2. Usar a caixa para disco rígido

### 2.1 Ligue o CHD3SU ao seu computador

- Ligue o cabo de alimentação ao CHD3SU e a uma tomada de parede livre.
- Ligue o cabo USB ao CHD3SU e a uma porta USB disponível do seu computador.
- Ligue o seu computador.
- Ligue o CHD3SU accionando o interruptor de alimentação situado na parte de trás.

O computador vai detectar e instalar automaticamente o CHD3SU. Não é necessária a instalação de qualquer controlador.

### 2.2 Desligar o CHD3SU do seu computador

O CHD3SU deve ser retirado em segurança do seu computador de modo a prevenir perdas de dados.

- Faça um duplo clique no ícone **Safely Remove Hardware** (Remover com segurança) na sua bandeja de sistema.



A janela **“Safely Remove Hardware”** (Remover com segurança) aparece.

- Clique no CHD3SU ligado (aparece muitas vezes como **“USB Mass Storage Device”** (Dispositivo de armazenamento de massa USB)) e clique no botão **“Stop”** (Parar).
- Confirme a desconexão clicando em **“OK”**.

O CHD3SU foi então removido em segurança do seu computador. Já pode desligar o CHD3SU.

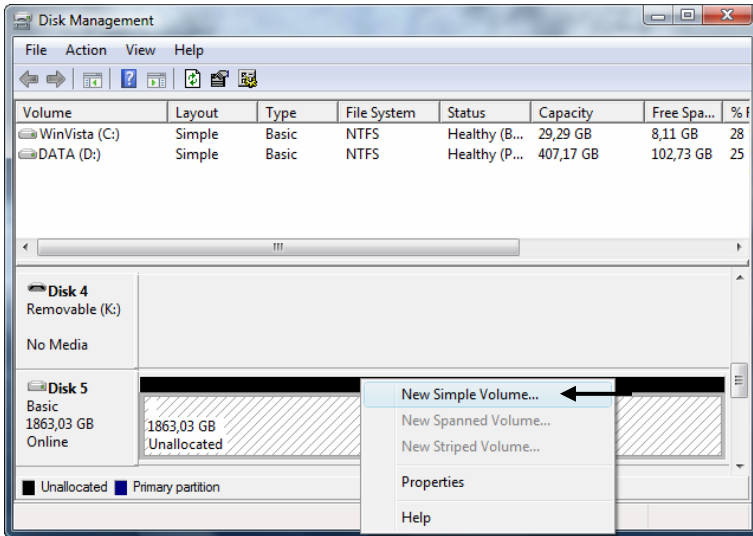
### 3. Formatar o seu disco rígido

Quando o disco rígido do seu CHD3SU não estiver formatado, ou quando quiser voltar a formatá-lo, pode seguir as seguintes instruções de formatação.

**Nota:** As instruções de formatação abaixo descritas baseiam-se no Windows Vista. Quando fizer a formatação numa versão diferente do Windows, os passos podem variar.

- Clique no botão “Start” (Iniciar) e seleccione “All Programs” (Todos os programas), “Accessories” (Acessórios), “Run” (Executar).
- Introduza o comando “diskmgmt.msc” (sem as aspas) e clique em “OK” para executar o comando.

Vai aparecer no seu ecrã a ferramenta de gestão do disco.



- Seleccione o seu novo disco rígido (sem espaço em disco atribuído) na parte de baixo da lista.
- Clique com o botão direito do rato no seu novo disco rígido e seleccione “New Simple Volume” (Novo volume único).

## PORTUGUÊS

- Vai aparecer no seu ecrã o Assistente de Formatação. Clique em “Next” (Seguinte) para continuar.
- Selecciono o tamanho para o seu novo disco rígido. Por defeito, é especificado o tamanho máximo. Se quiser criar múltiplos volumes no seu disco rígido, reduza o tamanho para o tamanho que desejar do primeiro volume. Se quiser criar 1 volume, mantenha o tamanho máximo. Clique em “Next” (Seguinte) para continuar.
- Selecciono qual a letra da unidade que quer atribuir ao novo volume. Por defeito, é mostrada a primeira letra de unidade disponível. Clique em “Next” (Seguinte) para continuar.
- Selecciono as suas opções de formatação. Pode mudar o sistema de ficheiros, mudar a etiqueta de volume e pedir uma “Perform a quick format” (Realizar formatação rápida). Clique em “Next” (Seguinte) para continuar.

**Nota:** As partições com mais de 32 GB só podem ser formatadas com o sistema de ficheiros NTFS quando se usar a ferramenta de Gestão de Disco do Windows.

- Vai poder ver um resumo dos comandos seleccionados. Selecciono “Finish” (Terminar) para fechar o Assistente de Formatação e começar a formatar o seu disco rígido.



Quando a formatação estiver concluída, o disco rígido aparece na Gestão de Discos como “Healthy” (em bom estado).



Pode agora usar o disco rígido que formatou.

*Aproveite bem a sua caixa para disco rígido da Conceptronic!*

## Conceptronic CHD3SU 2.0 verzió

# Használati utasítás

### Köszönjük, hogy a Conceptronic USB-s HD-dobozát választotta.

Ez a használati utasítás lépésről lépésre elmagyarázza, miként kell a Conceptronic USB-s HD-dobozát számítógépre telepítenie és használnia.

Ha probléma jelentkezne, azt tanácsoljuk, hogy keresse fel **terméktámogatást nyújtó webhelyünket** (látogasson el a [www.conceptronic.net](http://www.conceptronic.net) honlapra, majd kattintson a „Support”-ra). Ott található ugyanis a gyakran ismétlődő kérdések (GYIK) adatbázisa.

Ha a termékkel kapcsolatban további kérdése volna, és arra választ honlapunkon nem talál, e-mailben is fordulhat hozzánk: [support@conceptronic.net](mailto:support@conceptronic.net)

A Conceptronic termékekkel kapcsolatos további tájékozódás végett látogasson el a Conceptronic honlapjára: [www.conceptronic.net](http://www.conceptronic.net)

A szoftvernek az alábbiakban ismertetett telepítése kicsit eltérhet az adott számítógépre történő telepítéstől. Mindez függ az éppen használt Windows-verziótól.

## 1. A csomag tartalma

A Conceptronic HD-dobozát tartalmazó csomagban az alábbiak találhatók:

- Conceptronic CHD3SU HD-doboz
- Tápegység (12 V, 1,5 A)
- USB-kábel
- Terméktartó állvány
- Ez a többnyelvű használati utasítás
- A jótállási jegyet és a CE-nyilatkozatot tartalmazó könyvecske

## 2. A HD-doboz használata

### 2.1 A CHD3SU csatlakoztatása számítógéphez

- Csatlakoztassa a tápegységet a CHD3SU-hoz és szabad falicsatlakozóhoz.
- Csatlakoztassa az USB-kábelt a CHD3SU-hoz, valamint szabad USB-porthoz a számítógépen.
- Kapcsolja be a számítógépet.
- Kapcsolja be a CHD3SU-t a hátoldalán lévő tápkapcsolóval.

A számítógép automatikusan felismeri és telepíti a CHD3SU-t. Ehhez nincs szükség semmilyen illesztőprogramra.

### 2.2 A CHD3SU leválasztása a számítógépről

A CHD3SU-t biztonságosan el kell távolítani, mielőtt leválasztaná a számítógépről, hogy az adatvesztést megelőzhesse.

- Duplán kattintson a „Safely Remove Hardware” ikonra a tálcán.



Megjelenik a „Safely Remove Hardware” ablak.

- Kattintson a csatlakoztatott CHD3SU-ra (gyakran „USB Mass Storage Device”-ként jelenik meg a listán), majd kattintson a „Stop” gombra.
- Erősítse meg a leválasztást az „OK”-ra kattintva.

A CHD3SU most már biztonságosan eltávolítható a számítógépről. Ezután leválaszthatja a CHD3SU-t.

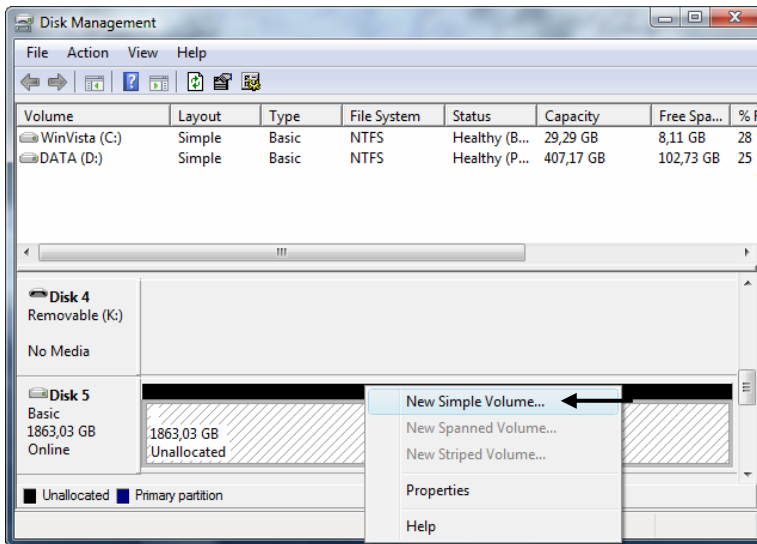
### 3. A merevlevez formázása

Ha a CHD3SU merevlemeze nincs még formázva, vagy azt ismét formázni kívánja, kövesse az alábbi formázási utasításokat.

**Megjegyzés:** Az alábbi formázási utasítások a Windows Vistára vonatkoznak. Ha más Windows-verzióban történik a formázás, az alábbi lépések esetében eltérés mutatkozhat.

- Kattintson a „Start” gombra, majd jelölje ki a következőket: „All Programs”, „Accessories”, „Run”.
- Írja be a „diskmgmt.msc” parancsot (idézőjel nélkül), majd kattintson az „OK”-ra a parancs futtatásához.

Ezután a képernyő Windows Disk Management (lemezkezelő) eszköze jelenik meg.



- A lista alsó részén jelölje ki az új merevlemez (kiosztatlan lemezterülettel).
- Az egér jobb oldali gombjával kattintson az új merevlemezre, majd jelölje ki a „New Simple Volume”-ot.

## MAGYAR

- A formázóvarázsló jelenik meg a képernyőn. A folytatáshoz kattintson a „Next”-re.
- Jelölje ki az új merevlemez méretét. Alapértelmezésben a maximális méret van előírva. Ha több kötetet kíván előállítani az adott merevlemezen, csökkentse a méretet az első kötet esetében szükséges méretre. Ha egy kötetet kíván előállítani, tartsa meg a maximális méretet. A folytatáshoz kattintson a „Next”-re.
- Jelölje ki, milyen meghajtó-betűjelet kíván hozzárendelni az új kötethez. Alapértelmezésben az első szabad meghajtó-betűjel jelenik meg. A folytatáshoz kattintson a „Next”-re.
- Jelölje ki a formázási opciókat. Megváltoztathatja az állományrendszert, megváltoztathatja a kötetcímkét, illetve választhatja a „Perform a quick format”-ot. A folytatáshoz kattintson a „Next”-re.

**Megjegyzés:** A 32 GB-nál nagyobb partíciók csak az NTFS-állományrendszerrel formázhatók, ha a Windows Disk Management-jét használja.

- A kijelölt parancsok összesítése jelenik meg. A formázóvarázsló bezárásához jelölje ki a „Finish”-t, majd kezdje meg a merevlemez formázását.



Amikor a formázás befejeződött, a merevlemez „Healthy”-ként jelenik meg a Disk Management-nél.



Mostantól fogva a formázott merevlemez használható.

*Kívánjuk, hogy örömmel használja a Conceptronic HD-dobozát!*



Conceptronic CHD3SU Sürüm 2.0  
**Kullanıcı Kılavuzu**

**Conceptronic USB Sabit Disk Kutusu  
Satın Aldığınız İçin Tebrikler.**

Bu Kullanıcı Kılavuzu, Conceptronic USB Sabit Disk Kutusu kurulumunun bilgisayarınıza adım adım nasıl yapılacağı ve kullanımı konusunda bilgi vermektedir.

Problem ortaya çıkması halinde, **destek sitemize** gitmenizi ([www.conceptronic.net](http://www.conceptronic.net) adresine gidin ve 'Support' bölümüne tıklayın) tavsiye ederiz. Burada Sıkça Sorulan Sorular Veritabanını bulacaksınız.

Ürününüzle ilgili başka sorularınız varsa ve bunların yanıtlarını web sitemizde bulamıyorsanız, bize e-posta ile ulaşın: [support@conceptronic.net](mailto:support@conceptronic.net)

Conceptronic ürünleri ile ilgili daha fazla bilgi için, lütfen Conceptronic Web Sitesini ziyaret edin: [www.conceptronic.net](http://www.conceptronic.net)

Aşağıda açıklanan yazılım yüklemesi bilgisayarınızdaki yüklemeden biraz daha farklı olabilir. Bu durum kullandığınız Windows sürümüne bağlıdır.

## 1. Paket içeriği

Conceptronic Sabit disk kutusu paketinin içeriği aşağıdaki gibidir:

- Conceptronic CHD3SU Sabit Disk Kutusu
- Güç kaynağı (12V, 1.5A)
- USB kablo
- Ürün ayaklığı
- Bu çok dilli kullanıcı kılavuzu
- Garanti belgesi ve CE uygunluk beyanı

## 2. Sabit disk kutusunun kullanımı

### 2.1 CHD3SU'nun bilgisayara bağlanması

- Güç kaynağını CHD3SU'ya ve boş bir prize takın.
- USB kabloyu CHD3SU'ya ve bilgisayarınızda boş bir USB porta takın.
- Bilgisayarınızı açın.
- Arka tarafta bulunan güç anahtarını ile CHD3SU'yu açın.

CHD3SU bilgisayar tarafından otomatik olarak algılanacak ve kurulumu yapılacaktır. Sürücü kurulumu gerektirmez.

### 2.2 CHD3SU'nun bilgisayardan kaldırılması

Veri kaybını önlemek için CHD3SU'nun bilgisayar bağlantısını çıkarmadan önce güvenli bir şekilde kaldırılması gerekir.

- Sistem tepsisindeki “Safely Remove Hardware (Donanımı Güvenle Kaldır)” simgesi üzerine çift tıklayın.



“Safely Remove Hardware (Donanımı Güvenle Kaldır)” penceresi ekrana gelir.

- Bağlı CHD3SU üzerine [genellikle “USB Mass Storage Device (USB Yığın Depolama Aygıtı)” olarak listelenir] ve “Stop (Durdur)” düğmesine tıklayın.
- Kaldırma işlemini “OK (Tamam)” düğmesine tıklayarak onaylayın.

CHD3SU bilgisayarınızdan güvenli bir şekilde kaldırılmış olur. Artık CHD3SU'nun bilgisayar bağlantısını çıkarabilirsiniz.

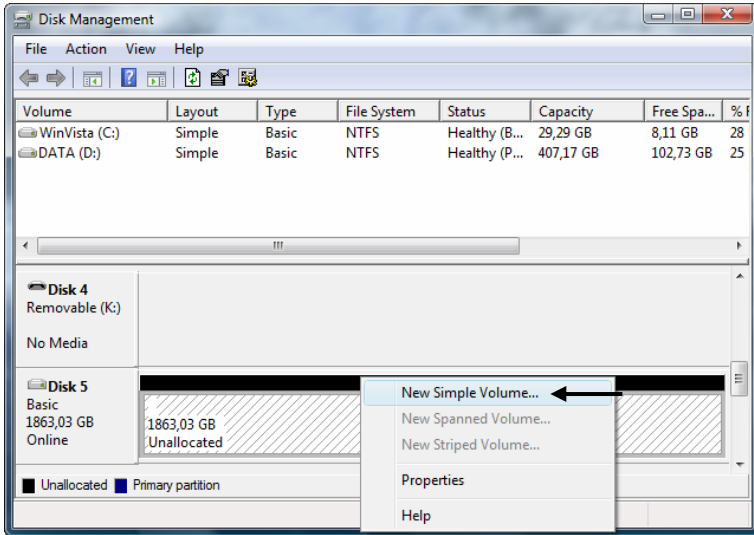
### 3. Sabit disk biçimlendirilmesi (formatlanması)

CHD3SU içindeki sabit disk biçimlendirilmemişse (formatlanmamışsa) ya da sabit diski tekrar biçimlendirmek isterseniz, aşağıdaki biçimlendirme talimatlarını izleyebilirsiniz.

**Not:** Aşağıdaki biçimlendirme talimatları Windows Vista'ya göre açıklanmıştır. Windows'un farklı sürümlerinde biçimlendirme yaparken aşağıdaki adımlar değişiklik gösterebilir.

- “Start (Başlat)” düğmesine tıklayın ve “All Programs (Tüm Programlar)”, “Accessories (Aksesuarlar)”, “Run (Çalıştır)”ı seçin.
- “diskmgmt.msc” (tırnak işareti olmadan) komutunu girin ve komutu çalıştırmak için “OK (Tamam)”a tıklayın.

Windows Disk Management (Disk Yönetimi) aracı ekrana gelir.



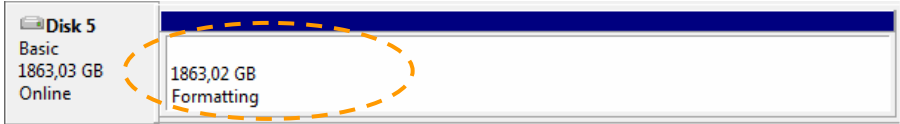
- Listenin alt kısmından yeni sabit diskinizi (ayrılmamış disk alanlı) seçin.
- Yeni sabit diskinize sağ tıklayın ve “New Simple Volume (Yeni Basit Birim)”i seçin.

## TÜRKÇE

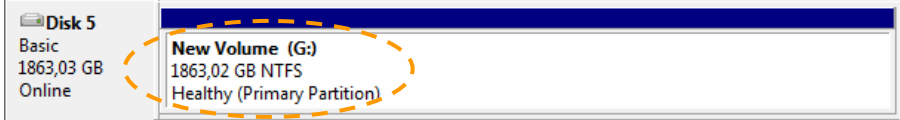
- Biçimlendirme Sihirbazı ekrana gelecektir. Devam etmek için “Next (İleri)”ye tıklayın.
- Yeni sabit diskinizin boyutunu seçin. Varsayılan olarak, maksimum boyut belirtilir. Sabit disk üzerinde birkaç birim oluşturmak isterseniz boyutu ilk birim için gerekli boyuta düşürün. 1 birim oluşturmak isterseniz maksimum boyutu koruyun. Devam etmek için “Next (İleri)”ye tıklayın.
- Yeni birime hangi sürücü harfini atamak istediğinizi seçin. Varsayılan olarak, mevcut ilk sürücü harfi atanır. Devam etmek için “Next (İleri)”ye tıklayın.
- Biçimlendirme seçeneklerinizi seçin. Dosya sistemini, birim etiketini değiştirebilir ve “Perform a quick format (Hızlı bir biçimlendirme gerçekleştir)”i seçerek hızlı biçimlendirme yapabilirsiniz. Devam etmek için “Next (İleri)”ye tıklayın.

**Not:** Windows Disk Yönetimini kullanırken 32GB’tan büyük disk bölümleri sadece NTFS dosya sistemi ile biçimlendirilebilir.

- Seçili komutların bir özetini göreceksiniz. Biçimlendirme Sihirbazını kapatmak ve sabit diskı biçimlendirmeye başlamak için “Finish (Son)”u seçin.



Biçimlendirme tamamlandığında, sabit disk, Disk Yönetiminde “Healthy (Sağlıklı)” olarak gösterilecektir.



Artık biçimlendirilen sabit diskı kullanabilirsiniz.

*Conceptronic Sait Disk Kutusu kullanmanın keyfini çıkarın!*