
Manuel d'utilisation
MJ522

Table élévatrice hydraulique mobile
de style à ciseau
500 kg (1100 lb)



KLETON

AVERTISSEMENT!

Lisez ce manuel d'utilisation attentivement et comprenez parfaitement les instructions d'opération. L'utilisation inappropriée de cette unité peut provoquer des blessures.

- NE PAS mettre les pieds ou les mains dans le mécanisme en ciseau.
- NE PAS laisser quelqu'un s'approcher de cette unité lorsqu'elle est en marche.
- NE PAS se tenir en avant ou en arrière de la table élévatrice lorsqu'elle est en marche.
- NE PAS se glisser sous la table.
- NE PAS mettre les pieds devant les roues.
- NE PAS utiliser la table élévatrice dans une pente ou sur des surfaces inclinées.
- NE PAS transporter ou laisser monter quelqu'un sur cette unité.

ATTENTION!

- NE PAS bouger cette unité lorsque vous levez ou abaissez la table ou lorsque la table est dans la position élevée. (La table doit être abaissée lorsque l'unité fonctionne)
- NE PAS utiliser cette table pour une autre raison que son utilisation originale et ne pas la charger plus que sa limite de capacité.
- NE PAS faire fonctionner cette table par une personne qui n'a pas une complète compréhension de son opération.
- NE PAS abaisser la table trop rapidement.
- NE PAS desserrer le frein durant le chargement/déchargement.
- La charge doit être distribuée sur au moins 80% de la surface de la table. Arrêtez les opérations de la table élévatrice si la charge devient trop instable, ne pas placer de gros objets qui dépassent de la table.
- NE PAS modifier la table élévatrice sans le consentement écrit des fabricants.

Inspection quotidienne

Une inspection quotidienne de cette unité est critique afin de localiser toute faute ou défectuosité. Vérifier ce qui suit tous les jours avant de mettre en marche votre table élévatrice.

1. Rechercher les craquelures et les pliures sur la table élévatrice.
2. Rechercher les fuites d'huile dans le cylindre.
3. Rechercher le fluage vertical de la table.
4. Rechercher le mouvement doux des roues.
5. S'assurer que les freins sont entièrement fonctionnels.
6. S'assurer que tous les boulons et vis sont vissés fermement.

MÉTHODE D'ASSEMBLAGE

La table élévatrice est emballée dans une boîte en carton. L'assemblage de la pédale autoélévatrice est requis.

AVERTISSEMENT: Le travail d'assemblage doit être fait sur une surface plane; les roues doivent être calées afin de prévenir le roulement de l'unité.

1. Enlever les boulons et les rondelles situés au bout de la poignée et insérer la poignée dans les trous sur le cadre. Resserrer la poignée en utilisant les boulons et les rondelles avec la plus petite clé hexagonale fournie dans la boîte.
 2. Insérer la pédale autoélévatrice dans le tuyau de la pédale et positionner le côté conique de la pédale à droite. Resserrer la poignée en utilisant le boulon et la rondelle avec la plus grande clé hexagonale fournie dans la boîte.
-

UTILISATION DE LA TABLE ÉLÉVATRICE

Comment utiliser le frein

Le frein est situé près de la roue pivotante sur le côté droit.

1. Pour appliquer le frein sur la table élévatrice, appuyer sur la pédale de frein.
2. Pour relâcher le frein, lever la pédale de frein.

ATTENTION: Appliquer le frein lorsque la table élévatrice n'est pas utilisée afin de prévenir un mouvement soudain de la table.

Lever la table

Pour lever la table, appuyer sur la pédale de levage plusieurs fois jusqu'à ce que la table atteigne la hauteur désirée. La table se rabaisse un peu après avoir atteint la plus haute position. La capacité maximale de cette table est de 500 kg (1100 lb).

AVERTISSEMENT: Ne pas surcharger la table élévatrice, demeurer dans la limite de sa capacité. Ne pas charger sur les côtés ou aux bouts de la table seulement. La charge doit être distribuée sur au moins 80% de la surface de la table.

Abaisser la table

AVERTISSEMENT: NE PAS insérer les mains ou les pieds dans le mécanisme en ciseau. Le bouton rotatif abaisse la table.

NOTE: Le cylindre hydraulique est conçu pour retenir la table. Comme c'est la caractéristique d'un système hydraulique, la table s'abaisse très lentement sur une période de temps assez longue. Veuillez noter que la table ne reste pas à la même hauteur indéfiniment.

Caractéristiques

No modèle	Capacité	Table	Hauteur table	Coups de pédale pour lever	Roues	Poids
MJ522	500 kg 1100 lb	1600 x 810 mm 63" x 31,9"	286-915 mm 11,25" x 36"	55	127 mm 5"	154 kg 340 lb

Instructions pour l'entretien

Changer l'huile hydraulique à tous les 12 mois

Lubrifier tous ces endroits à tous les mois: Cylindre ou raccords/huile, Surface de friction des rouleaux/graisse, Axe d'articulation/huile, Point de raccord de la pédale/huile, Embout de graissage/graisse

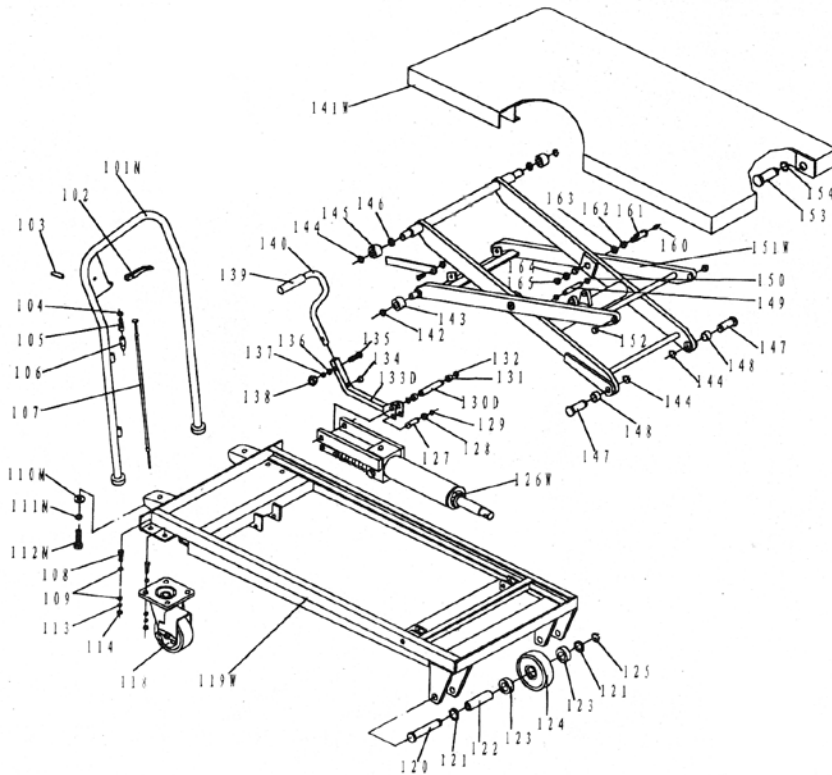
Dépannage

Si le table ne lève pas en pressant la pédale de levage plusieurs fois:

- Régler la soupape de contrôle située sur le cylindre hydraulique (A) en relâchant le boulon de fixation et l'écrou de verrouillage (B) en utilisant un tournevis plat et une clé de 14mm.
- Essayer le levier de contrôle et la pédale de levage.



LISTE DES PIÈCES DE LA TABLE ÉLÉVATRICE

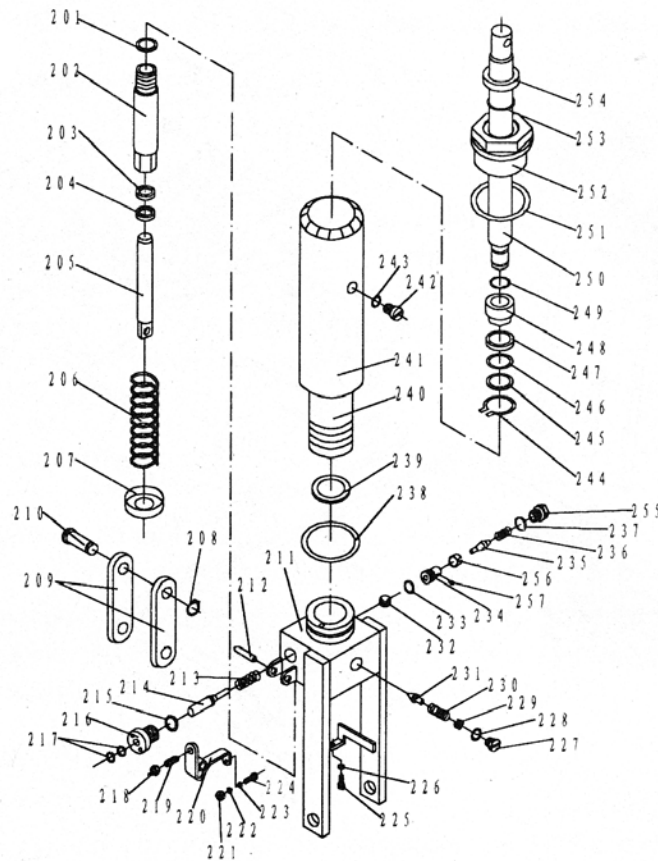


No pièce	No comm.	Description	Qté
101M	MK100	Poignée	1
102	MK101	Poignée de commande	1
103	MK102	Goupille élastique	1
104	MK103	Écrou	1
105	MK104	Boulon avec trou	1
106	MK105	Enveloppe	1
107	MJ990	Tige de tirage	1
108	MK107	Boulon	8
109	MK108	Rondelle	16
110M	MK109	Grande rondelle	2
111M	MK110	Rondelle élastique	2
112M	MK111	Boulon	2
113	MK112	Rondelle élastique	8
114	MK113	Écrou	8
118	MK114	Roue universelle	2
119W	MK115	Cadre	1
120	MK116	Goupille	2
121	MK117	Rondelle	4
122	MK118	Axe	2
123	MK119	Roulement	4

No pièce	No comm.	Description	Qté
124	MJ893	Roue	2
125	MK121	Bague de retenue	2
126W	MK122	Pompe	1
127	MK123	Goupille	1
128	MK124	Rondelle	1
129	MK125	Bague de retenue	2
130D	MK126	Goupille	2
131	MK127	Rondelle	2
132	MK128	Bague de retenue	2
133D	MK129	Bielle	1
134	MK130	Coussinet	1
135	MK131	Boulon	1
136	MK132	Rondelle	1
137	MK133	Rondelle élastique	1
138	MK134	Écrou	1
139	MK135	Capot de protection	1
140	MK136	Barre pour pédale	1
141W	MK137	Table	1
142	MK138	Bague de retenue	2
143	MK139	Rouleau	2

No pièce	No comm.	Description	Qté
144	MK140	Bague de retenue	4
145	MK141	Rouleau	2
146	MK142	Rondelle	2
147	MK143	Goupille	2
148	MK144	Bague	2
149	MK145	Goupille	1
150	MK146	Bague de retenue	2
151W	MK147	Bras en forme de fourche	1
152	MJ807	Bague	2
153	MK149	Goupille	2
154	MK150	Bague de retenue	2
160	MK154	Support pour l'huile	1
161	MK155	Arbre	2
162	MK156	Bague	4
163	MK157	Rondelle	2
164	MK158	Rondelle	2
165	MK159	Écrou	2

LISTE DES PIÈCES DU CYLINDRE HYDRAULIQUE



No pièce	No comm.	Description	Qté
201	MK160	Rondelle d'étanchéité	1
202	MK161	Cylindre de la pompe	1
203	MJ701	Bague de protection	1
204	MJ702	Joint d'étanchéité en Y	1
205	MK164	Piston de pompe	1
206	MK165	Ressort	1
207	MK166	Bouchon de ressort	1
208	MK167	Bague de retenue	1
209	MK168	Couvre-joint	2
210	MK169	Goupille	1
211	MK170	Corps de la pompe	1
212	MK171	Goupille élastique	1
213	MK172	Ressort	1
214	MK173	Goupille de direction	1
215	MJ713	Rondelle d'étanchéité	1
216	MK175	Manche pour axe	1
217	MJ715	Joint torique	2
218	MK177	Écrou	1
219	MK178	Vis	1

No pièce	No comm.	Description	Qté
220	MK179	Plaque pour levier	1
221	MK180	Écrou	1
222	MK181	Rondelle élastique	1
223	MK182	Rondelle	1
224	MK183	Boulon avec trou	1
225	MK184	Boulon avec trou	1
226	MK185	Écrou	1
227	MK186	Bouchon	1
228	MJ726	Joint torique	1
229	MK188	Boulon de réglage	1
230	MK189	Ressort	1
231	MK190	Tige de la soupape de sécurité	1
232	MK191	Bille de roulement en acier	1
233	MJ731	Joint torique	1
234	MK193	Siège de la soupape de pompage	1
235	MK194	Tige de la soupape de pompage	1
236	MK195	Ressort	1
237	MK196	Rondelle d'étanchéité	1
238	MJ736	Joint torique	1

No pièce	No comm.	Description	Qté
239	MJ737	Rondelle d'étanchéité	1
240	MK199	Cylindre	1
241	MK200	Boîtier	1
242	MK201	Boulon	1
243	MK202	Rondelle d'étanchéité	1
244	MK203	Bague de retenue	1
245	MK204	Rondelle	1
246	MJ744	Joint torique	1
247	MJ745	Couronne emboutie	1
248	MK207	Piston	1
249	MJ747	Joint torique	1
250	MK209	Tige de piston	1
251	MK210	Rondelle d'étanchéité	1
252	MK211	Bouchon de cylindre	1
253	MJ751	Joint torique	1
254	MJ752	Bague de protection	1
255	MK214	Bouchon	1
256	MK215	Gaine de soupape	1
257	MK216	Boulon	1