

TA Triumph-Adler
The Document Business
CONSULTING REALISATION EFFICIENCY

DC 2316 FAX

DC 2316 FAX

Manuel d'instructions



Table des matières

Informations générales

Informations légales et de sécurité

Informations légales	vii
Conventions en matière de sécurité	vii
Important ! Veuillez lire en premier.	ix
Précautions d'installation	ix
Précautions d'utilisation	ix

Introduction

Présentation du manuel d'utilisation	x
Conventions	xi
Accès aux éléments de menu	xii

1 Composants de la machine

Corps principal	1-1
Panneau de commande	1-2
Écran de messages	1-2

2 Préparation de la télécopie

Réglage de la date et de l'heure (Paramètre Date et Heure)	2-1
Saisie des informations sur le fax (informations locales)	2-2
Sélection du type de ligne	2-3
Configuration des paramètres TTI	2-4

3 Utilisation de base

Envoi de documents	3-1
Arrêt de la transmission	3-3
Réception de documents (Réception automatique de fax)	3-4
Utilisation de l'annuaire pour sélectionner les destinataires	3-5
Modification de l'annuaire	3-8
Recomposer	3-13

4 Fonctions de base

Transmission basée sur la minuterie	4-1
Transmission par diffusion	4-2
Transmission de fax manuelle	4-3
Réception de fax manuelle	4-4
Basculement automatique fax/tél	4-5
Réception DRD (Modèle en pouce uniquement)	4-6
Réception en relève	4-7
Transfert de mémoire	4-8
Paramètre de refus de fax	4-9
Gestion de tâches dans la mémoire	4-11

5 Paramètres du FAX System

Paramètres du mode Réception	5-1
Configuration du nombre de sonneries	5-2
Paramètres de recomposition	5-2
Paramètres par défaut (qualité d'image et luminosité)	5-3

Configuration de volume du haut-parleur	5-3
Enregistrement de réception	5-4
Paramètres de rapport de transmission de fax	5-4
Rapport d'activité d'impression	5-6
Configuration PBX.	5-7
Paramètres de maintenance du télécopieur	5-8
6	
Modification de l'annuaire à l'aide d'un ordinateur (en utilisant QLINK)	
Modification de l'annuaire	6-1
Affichage/Enregistrement de l'annuaire.	6-2
Boîte de dialogue Composition à une touche	6-3
Boîte de dialogue Composition rapide	6-4
Boîte de dialogue Composition groupe	6-5
7	
Dépistage des pannes	
PRÉCAUTIONS avant de couper l'alimentation	7-1
Tableau de dépistage des pannes	7-2
Messages d'avertissement	7-3
Tableau de codes d'erreur.	7-4
8	
Informations de référence	
Caractéristiques	8-1
Liste de caractères	8-2
Diagramme de menu.	8-3
Liste de fonction d'accès double	8-4

INDEX

Informations générales

Informations sur les marques

- Microsoft, Windows, et Internet Explorer sont des marques déposées de Microsoft Corporation aux États-Unis et dans d'autres pays.
- Windows ME et Windows XP sont des marques déposées de Microsoft Corporation.
- Ethernet est une marque déposée de Xerox Corporation.
- IBM et IBM PC-AT sont des marques déposées de International Business Machines Corporation.
- Adobe et Acrobat sont des marques déposées de Adobe Systems Incorporated.

Tous les autres noms de sociétés et de produits mentionnés dans ce manuel d'utilisation sont des marques déposées de leurs propriétaires respectifs. Les symboles™ et ® ne sont pas employés dans ce manuel.



Déclarations de conformité aux directives européennes

DÉCLARATION DE CONFORMITÉ AUX DIRECTIVES CEE/89/336, CEE/73/23, CEE/93/68 et CE/1999/5

Nous déclarons sous notre unique responsabilité que le produit auquel se rapporte la présente déclaration, est conforme aux spécifications suivantes.

Limites et méthodes de mesure pour les caractéristiques d'immunité des équipements technologiques d'information	EN55024
Limites et méthodes de mesure pour les caractéristiques d'interférence radio des équipements technologiques d'information	EN55022 Classe B
Limites pour les émissions de courant harmonique pour le courant d'entrée d'équipement ≤ 16 A par phase	EN61000-3-2
Limitation des variations de tension et de l'oscillation dans les systèmes d'alimentation basse tension pour les équipements avec un courant nominal ≤ 16 A	EN61000-3-3
Sécurité des équipements de traitement des informations, notamment les appareils électriques professionnels	EN60950-1
La réglementation technique commune relative aux exigences de raccordement pour la connexion aux réseaux téléphoniques publics commutés (RTPC) analogiques des équipements terminaux (à l'exception de ceux qui prennent en charge la téléphonie vocale dans les cas justifiés) pour lesquels l'adressage de réseau éventuel est assuré par signalisation multifréquence bibande (DTMF)	CTR 21

Réglementation technique en matière d'équipements terminaux

Cet équipement terminal est conforme aux normes suivantes :

- TBR21

Déclaration de compatibilité réseau

Le fabricant déclare que l'équipement a été conçu pour une utilisation dans les réseaux téléphoniques publics commutés (RTPC) des pays suivants :

- | | | | |
|-----------|------------|----------------|--------------|
| ■Autriche | ■Allemagne | ■Liechtenstein | ■Slovaquie |
| ■Belgique | ■Grèce | ■Lithuanie | ■Slovénie |
| ■Chypre | ■Hongrie | ■Luxembourg | ■Espagne |
| ■Tchéquie | ■Islande | ■Malte | ■Suède |
| ■Danemark | ■Irlande | ■Norvège | ■Suisse |
| ■Estonie | ■Italie | ■Pologne | ■Pays-Bas |
| ■Finlande | ■Létonie | ■Portugal | ■Royaume Uni |
| ■France | | | |

Instructions de sécurité concernant le débranchement de l'alimentation électrique

ATTENTION : La fiche d'alimentation constitue le principal dispositif d'isolation électrique ! Les autres interrupteurs de l'appareil ne sont que des interrupteurs fonctionnels et ne conviennent pas pour l'isolation de l'appareil par rapport à la source d'alimentation.

VORSICHT: Der Netzstecker ist die Hauptisoliervorrichtung! Die anderen Schalter auf dem Gerät sind nur Funktionsschalter und können nicht verwendet werden, um den Stromfluß im Gerät zu unterbrechen.

Informations légales et de sécurité

Informations légales

NOUS DÉCLINONS TOUTE RESPONSABILITÉ CONCERNANT LA PERTE, TOTALE OU PARTIELLE DES DOCUMENTS REÇUS DÈS LORS QU'ELLE EST CAUSÉE PAR DES DOMMAGES OCCASIONNÉS AU SYSTÈME DE TÉLÉCOPIE, UN MAUVAIS FONCTIONNEMENT, UNE MAUVAISE UTILISATION, OU DES FACTEURS EXTERNES TELS QUE DES COUPURES D'ALIMENTATION, OU À DES PERTES PUREMENT ÉCONOMIQUES OU DES PERTES DE PROFIT RÉSULTANT D'OPPORTUNITÉS MANQUÉES ATTRIBUABLES À DES APPELS OU À DES MESSAGES ENREGISTRÉS MANQUÉS.

Conventions en matière de sécurité

Veillez lire le manuel d'utilisation avant d'utiliser la machine. Conservez-le à proximité de l'appareil pour pouvoir le consulter facilement.

Les sections du présent manuel ainsi que les éléments de l'appareil marqués de symboles, sont des avertissements de sécurité, destinés d'une part à assurer la protection de l'utilisateur, d'autres personnes et d'objets environnants et d'autre part, à garantir une utilisation correcte et sûre de l'appareil. Les symboles et leurs significations sont indiqués ci-dessous.



DANGER: le non-respect ou le manque d'attention vis-à-vis de ces points, entraînera très probablement des blessures graves, voire la mort.



AVERTISSEMENT: le non-respect ou le manque d'attention vis-à-vis de ces points, risque de provoquer des blessures graves, voire la mort.



ATTENTION: le non-respect ou le manque d'attention vis-à-vis de ces points, risque de provoquer des blessures ou d'occasionner des dommages mécaniques.

Symboles

Le symbole \triangle indique que la section concernée comprend des avertissements de sécurité. Des points d'attention spécifiques sont indiqués à l'intérieur du symbole.



.... [Avertissement d'ordre général]



.... [Avertissement de danger de décharge électrique]



.... [Avertissement de température élevée]

Le symbole \odot indique que la section concernée comprend des informations sur des actions interdites. Les informations spécifiques sur l'action interdite sont indiquées à l'intérieur du symbole.



.... [Avertissement relatif à une action interdite]



.... [Démontage interdit]

Le symbole \bullet indique que la section concernée contient des informations sur des actions qui doivent être effectuées. Les informations spécifiques concernant les actions requises sont indiquées à l'intérieur du symbole.



.... [Alerte relative à une action requise]



.... [Retirer la fiche d'alimentation de la prise de courant]



.... [Toujours brancher l'appareil sur une prise reliée à la terre]

Veillez contacter votre technicien afin de demander le remplacement du présent manuel si les avertissements en matière de sécurité sont illisibles ou si le manuel lui-même est manquant. (frais redevables)

<Remarque>

Du de la mise à niveau continue des performances, les informations de ce guide d'opération sont susceptibles de modification sans avis préalable.

Important ! Veuillez lire en premier.

Ce manuel d'opération contient des informations sur l'utilisation des fonctions de télécopieur de cet appareil. Veuillez à lire également le *Manuel d'utilisation*. Conservez les deux manuels à proximité de l'appareil pour pouvoir les consulter facilement.

Durant l'utilisation, reportez-vous au Manuel d'utilisation pour votre appareil pour obtenir les informations suivantes.

- Etiquettes Attention
- Précautions d'installation
- Précautions d'utilisation
- Chargement du papier
- Nettoyage de l'appareil
- Remplacement de la cartouche de toner
- Dépistage des pannes
- Bourrage papier

Précautions d'installation

Alimentation électrique/Mise à la terre de l'appareil

Ne pas brancher cet appareil sur la même prise qu'un climatiseur, un copieur, etc.

Précautions d'utilisation

- **Ne pas** ouvrir le capot avant, mettre l'appareil hors tension ou tirez sur la prise d'alimentation durant la transmission, la réception ou la copie.
- Cet appareil doit être utilisé uniquement dans le pays d'achat, du fait des différentes normes en matière de sécurité et de communication existant dans chaque pays. (Cependant, les normes de communication internationales permettent la communication entre les pays.)
- L'appareil peut ne pas fonctionner dans des zones où la qualité des lignes téléphoniques ou des communications n'est pas satisfaisante.
- Le "SIGNAL D'APPEL", ainsi que d'autres services optionnels proposés par des compagnies de téléphone et produisant une tonalité audible ou des bruits secs sur la ligne, peuvent perturber ou provoquer l'interruption des communications de télécopie.
- Veuillez à ce que le format du papier chargé pour la source sélectionnée, corresponde au format du papier configuré pour la source sélectionnée. S'il est différent, l'impression des documents reçus risque d'être restreinte.

Introduction

Présentation du manuel d'utilisation

Ce manuel d'utilisation contient les chapitres suivants :

- 1 Composants de la machine** - Identifie les noms et les fonctions de l'appareil et du panneau de commande.
- 2 Préparation de la télécopie** - Décrit les paramètres préliminaires et la manière de préparer le Fax system.
- 3 Utilisation de base** - Décrit les opérations de télécopie de base, telles que l'envoi et la réception de documents.
- 4 Fonctions de base** - Décrit les fonctions de base, telles que la transmission avec minuterie ou la transmission par diffusion fournies par le Fax System.
- 5 Paramètres du FAX System** - Décrit les paramètres mécaniques et fonctionnels.
- 6 Modification de l'annuaire à l'aide d'un ordinateur (en utilisant QLINK)** - Décrit comment modifier votre annuaire à l'aide de l'ordinateur.
- 7 Dépistage des pannes** - Décrit comment résoudre les problèmes et répondre aux messages d'erreur.
- 8 Informations de référence** - Fournit les caractéristiques du télécopieur, ou la liste de caractères disponible, etc.

Conventions

Ce manuel utilise les conventions suivantes :

Convention	Description	Exemple
Police en italique	Utilisée pour accentuer un mot-clé, une phrase ou des références à des informations supplémentaires.	Ouvrez le <i>capot avant</i> . Pour les détails sur la veille automatique, reportez-vous à <i>Mode Veille à la page 8-1</i> .
Police Courier	Utilisée pour indiquer des messages ou des noms affichés sur le panneau de commande.	Accédez à 13.Mode Veille.
Texte en gras entre des crochets	Utilisé pour indiquer les touches du panneau de commande.	Appuyez sur [Mode Copie] pour sélectionner le mode souhaité.
Police en gras	Utilisée pour accentuer des boutons ou éléments à sélectionner dans les boîtes de dialogue et les titres affichés dans les boîtes de dialogue.	Cliquez sur Suivant .
Remarques	Utilisées pour fournir des informations supplémentaires ou utiles sur une fonction ou un élément. Peuvent également contenir des références à d'autres publications.	REMARQUE : Pour des informations sur le rangement de la goupille, reportez-vous à l'étape 10.
Important	Utilisé pour fournir des informations importantes.	IMPORTANT : Assurez-vous que le papier n'est pas plié, courbé ou endommagé.
Attention	Indique les dommages <i>mécaniques</i> potentiels pouvant résulter d'une action donnée.	ATTENTION : Ne tenez pas l'avant de la machine lorsque vous retirez la cassette.
Avertissement	Utilisé pour avertir les utilisateurs de risques de blessures <i>personnelles</i> .	AVERTISSEMENT : Présence de haute tension dans la zone du chargeur.

Accès aux éléments de menu

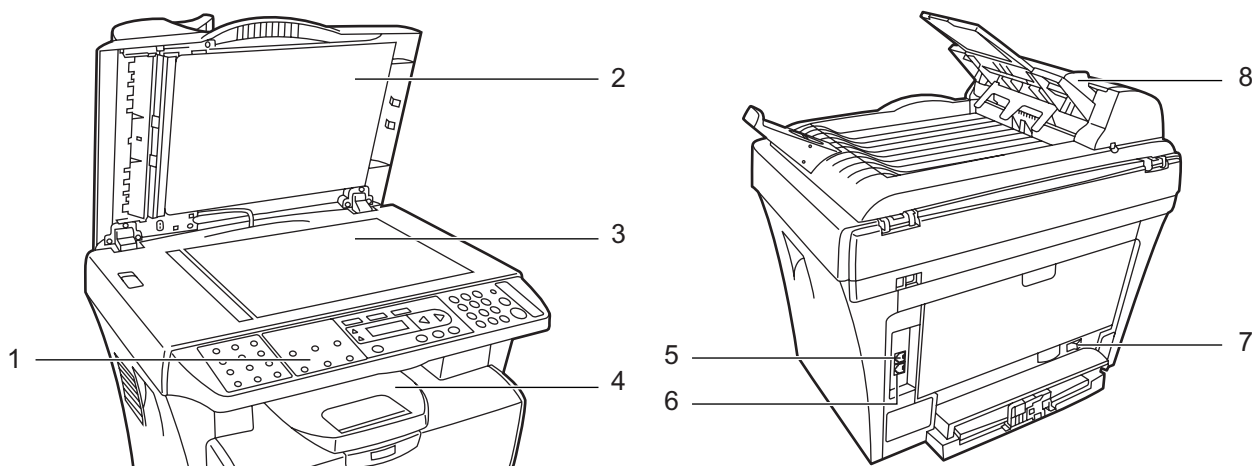
Pour configurer l'appareil, accédez à un élément de menu et effectuez votre configuration à partir de cet élément. Chaque instruction de configuration de ce manuel, vous demande d'accéder à l'élément de menu et vous fournit un itinéraire pour vous diriger vers cet élément. Ci-dessous, vous trouverez un exemple d'itinéraire et de sa signification.

[Menu]	<i>Ceci représente le bouton du panneau de commande sur lequel vous devez appuyer.</i>
◀ ou ▶	<i>Appuyez sur le bouton de gauche ou de droite jusqu'à ce que 1.Config. std s'affiche.</i>
1.Config. std [OK]	
◀ ou ▶	<i>Appuyez sur le bouton de gauche ou de droite jusqu'à ce que 12.Format papier s'affiche.</i>
12.Format papier [OK]	

1 Composants de la machine

Corps principal

Les composants du corps principal appartenant au FAX sont décrits ci-dessous. Pour des informations sur d'autres pièces, reportez-vous au *Manuel d'utilisation*.



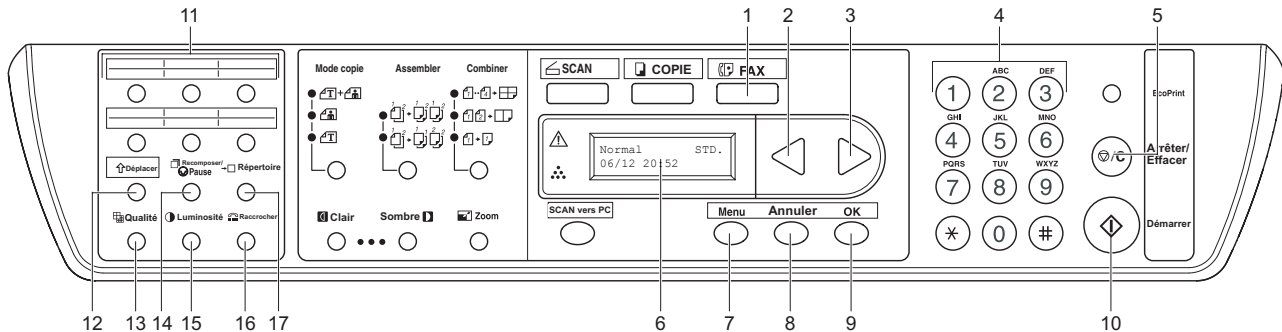
- 1 **Panneau de commande**
- 2 **Cache de document original**
- 3 **Plaque d'impression**
- 4 **Bac de sortie**

- 5 **Prise téléphonique**
- 6 **Prise LIGNE**
- 7 **Interrupteur d'alimentation**
- 8 **Processeur de documents**

REMARQUE : Connectez le câble du téléphone modulaire sur la prise LIGNE. Pour connecter un téléphone externe, connectez le câble de téléphone modulaire sur la prise téléphonique.

Panneau de commande

Les touches et voyants suivants sont utilisés pour envoyer ou recevoir des fax. Pour des informations sur les touches et voyants utilisés pour d'autres fonctions, reportez-vous au *Manuel d'utilisation*.

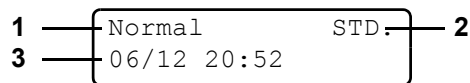


- | | |
|---------------------------------|------------------------------------|
| 1 Touche et voyant FAX | 10 Touche Démarrer |
| 2 Touche ◀ | 11 Touches uniques (1 à 12) |
| 3 Touche ▶ | 12 Touche déplacer |
| 4 Touches numériques | 13 Touche Qualité |
| 5 Touche Arrêter/Effacer | 14 Touche Recomposer/Pause |
| 6 Écran de messages | 15 Touche Luminosité |
| 7 Touche Menu | 16 Touche Raccrocher |
| 8 Touche Annuler | 17 Touche Répertoire |
| 9 Touche OK | |

Écran de messages

Écran FAX prêt

Appuyez sur **[FAX]** pour utiliser la fonction FAX. Le voyant FAX s'allume et l'écran FAX prêt apparaît.



- | |
|------------------------|
| 1 Luminosité |
| 2 Qualité |
| 3 Date et heure |

REMARQUE : Les menus ou les messages d'erreur s'affiche sur l'écran des messages durant l'opération FAX. Pour plus d'informations concernant les codes d'erreur ou les messages d'erreur, reportez-vous à *Messages d'avertissement* à la page 7-3.

2 Préparation de la télécopie

Réglage de la date et de l'heure (Paramètre Date et Heure)

Réglez la date et l'heure de l'horloge intégrée. Vérifiez si la date et l'heure réglées sont correctes (elles serviront de base pour les transmissions planifiées).

IMPORTANT : La pile utilisée pour l'horloge intégrée est rechargeable. N'arrêtez pas l'appareil immédiatement après le réglage de la date et de l'heure. Laissez l'appareil sous tension pendant environ 2 heures jusqu'à ce que la mise en charge soit complète.

Vérifiez périodiquement l'heure indiquée sur l'écran de messages et réglez le cas échéant par rapport à l'heure actuelle.

[Menu]
◀ ou ▶
4.Config. fax [OK]
◀ ou ▶
41.Date/Heure [OK]

1 Accédez à 41.Date/Heure.

Si vous n'êtes pas sûr de la manière d'utiliser ce chemin d'accès, reportez-vous à *Accès aux éléments de menu* à la page xii.

2 Saisissez la date et l'heure actuelles à l'aide des touches numériques, puis appuyez sur [OK]. L'affichage revient à l'écran prêt.

Configuration de la date et de l'heure

Destination	Écran Paramètre Date et Heure activé	Informations/Rapport activé	Remarque
États-Unis/ Canada	'AA-MM-JJ hh:mm	MM/JJ/AAAA hh:mm	A : année ; M : mois ; J : jour : h : heure ; m : minute
Europe		JJ/MM/AAAA hh:mm	
Autres		AAAA/MM/JJ hh:mm	

REMARQUE : Définissez l'heure sur une configuration en 24 heures.

Saisie des informations sur le fax (informations locales)

Saisissez le nom de votre poste et le numéro de fax.

Élément	Description
Nom	Saisissez le nom de votre poste en utilisant 20 caractères maximum
Fax	Saisissez votre numéro de fax en utilisant 20 chiffres maximum. 0-9, + et les espacements peuvent être utilisés.

REMARQUE : Reportez-vous à *Liste de caractères* à la page 8-2 pour les caractères disponibles pour la saisie à l'aide des touches numériques.

[Menu]
◀ ou ▶
4.Config. fax [OK]
◀ ou ▶
42.En-tête fax [OK]

- 1 Accédez à 42.En-tête fax.
Si vous n'êtes pas sûr de la manière d'utiliser ce chemin d'accès, reportez-vous à *Accès aux éléments de menu* à la page xii.
- 2 Saisissez le nom de votre poste à l'aide des touches numériques et appuyez sur [OK].
- 3 Saisissez votre numéro de fax à l'aide des touches numériques et appuyez sur [OK]. L'affichage revient à l'écran prêt.

Sélection du type de ligne

Choisissez le type de ligne correspondant à votre service téléphonique. Notez que le FAX System ne peut pas envoyer de fax si ce paramètre est incorrect.

REMARQUE : Ce menu fonctionne uniquement pour les modèles en pouces.

[Menu]
◀ ou ▶
4.Config. fax [OK]
◀ ou ▶
43.Tonal/Impuls [OK]

- 1 Accédez à 43.Tonal/Impuls.
Si vous n'êtes pas sûr de la manière d'utiliser ce chemin d'accès, reportez-vous à *Accès aux éléments de menu* à la page xii.
- 2 Appuyez sur ◀ ou sur ▶ pour sélectionner Tonalité ou Impuls. 10 pps et appuyez sur [OK]. L'affichage revient à l'écran prêt.

Configuration des paramètres TTI

Les informations TTI (Transmit Terminal Identifier) permettent d'identifier l'heure de la transmission, le nombre de pages, ainsi que le nom de votre poste et votre numéro de fax. Elles peuvent être envoyées automatiquement au fax du destinataire pour être imprimées sur le document faxé. Cet appareil vous permet de choisir si ces informations TTI doivent être ou non envoyées.

[Menu]
◀ ou ▶
4.Config. fax [OK]
◀ ou ▶
46.En-tête [OK]

- 1** Accédez à 46.En-tête.
Si vous n'êtes pas sûr de la manière d'utiliser ce chemin d'accès, reportez-vous à *Accès aux éléments de menu* à la page xii.
- 2** Appuyez sur ◀ ou sur ▶ pour sélectionner *Activé* ou *Désactivé* et appuyez sur [OK]. L'affichage revient à l'écran prêt.

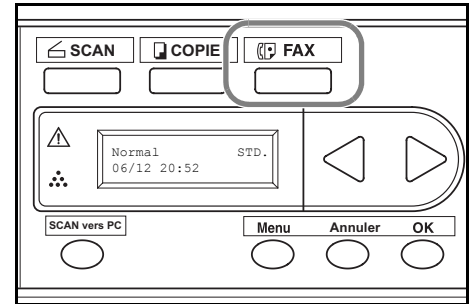
3 Utilisation de base

Envoi de documents

La méthode de base pour l'envoi de documents est décrite ci-dessous.

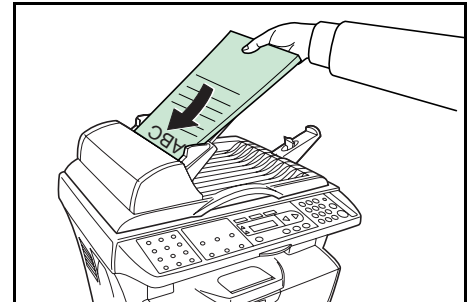
- 1 Appuyez sur **[FAX]**. Le voyant FAX est allumé et le télécopieur passe en mode FAX.

L'écran Fax prêt s'affiche sur l'écran des messages.

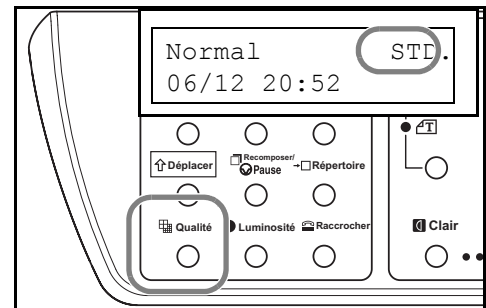


- 2 Placez le document original à transmettre dans le processeur de documents ou sur la plaque d'impression.

REMARQUE : Reportez-vous au Manuel d'utilisation pour savoir comment placer l'original. Vous pouvez placer un maximum de 50 feuilles sur le processeur de documents.



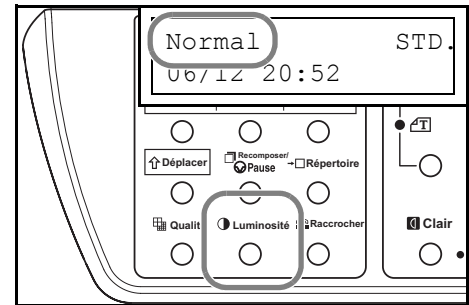
- 3 Appuyez plusieurs fois sur **[Qualité]** jusqu'à ce que la qualité d'image souhaitée apparaisse sur l'écran des messages.



Mode	Description
STD.	Sélectionnez ce mode si l'original contient un texte de format standard.
Fin	Sélectionnez ce mode si l'original contient un texte de petit format ou des lignes fines.
S-Fin	Sélectionnez ce mode si l'original contient un texte de plus petit format ou des lignes fines.
Photo	Sélectionnez ce mode si l'original contient des photographies.

REMARQUE : Vous pouvez modifier la configuration par défaut de la qualité d'image. Pour les détails, reportez-vous à *Paramètres par défaut (qualité d'image et luminosité)* à la page 5-3.

- 4 Appuyez plusieurs fois sur **[Luminosité]** jusqu'à ce que la luminosité souhaitée apparaisse sur l'écran des messages.

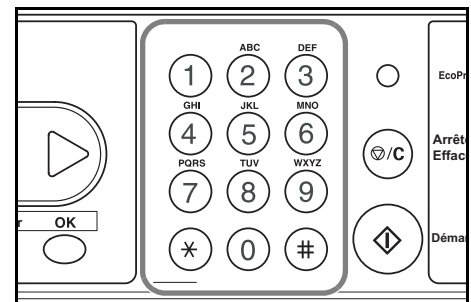


Mode	Description
Normal	Pour envoyer avec une luminosité normale
Foncé	Pour envoyer un original pâle avec des couleurs sombres
Clair	Pour envoyer un original foncé (original avec une couleur d'arrière-plan, etc.) en couleurs pâles

REMARQUE : Vous pouvez modifier la configuration par défaut de la luminosité. Pour les détails, reportez-vous à *Paramètres par défaut (qualité d'image et luminosité)* à la page 5-3.

- 5 Saisissez le numéro de fax du destinataire à l'aide des touches numériques.

- Appuyez sur ◀ pour supprimer le numéro saisi.
- Appuyez sur **[Recomposer/Pause]** pour insérer une pause de 2 secondes lorsque vous composez le numéro de fax.
- Appuyez sur [*] sur le pavé numérique pour passer temporairement à la numérotation à tonalité si l'impulsion est sélectionnée en tant que type de ligne. Appuyez sur **[Raccrocher]** pour repasser à la numérotation à impulsion.
- Appuyez sur [↑Déplacer] pour insérer F(Flash) si vous utilisez un système Private Branch eXchange(PBX).



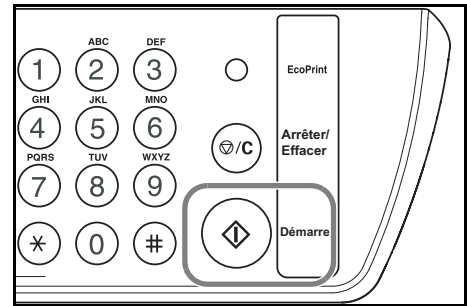
REMARQUE : Le fax peut être envoyé à plusieurs destinataires en même temps. Pour les détails, reportez-vous à *Transmission par diffusion* à la page 4-2.

Pour composer le numéro sans utiliser les touches numériques, utilisez :

- Composition à une touche (Reportez-vous à page 3-6)
- Composition rapide (Reportez-vous à page 3-6)
- Composition groupe (Reportez-vous à page 3-7)
- Recomposition manuelle (Reportez-vous à page 3-14)

6 Appuyez sur **[Démarrer]**.

Si vous souhaitez effectuer une numérisation continue à l'aide de la plaque d'impression, changez le premier document original lorsque la numérisation est achevée, puis changez le document et appuyez à nouveau sur **[Démarrer]**. La numérisation de l'original suivant débute. Lorsque tous les originaux sont numérisés, appuyez sur **[*]** sur le pavé numérique pour démarrer FAX.



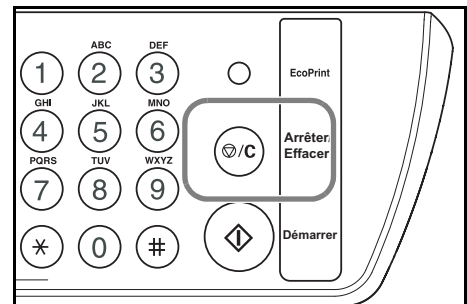
REMARQUE : S'il se passe 30 secondes sans opération après l'apparition d'un écran de confirmation vous demandant de poursuivre ou non la numérisation, la transmission démarre automatiquement.

Arrêt de la transmission

Appuyez sur **[Arrêter/Effacer]** pour arrêter la transmission de la tâche affichée sur l'écran des messages.

La transmission peut être arrêtée durant :

- la numérisation
- la composition
- la transmission



REMARQUE : Pour annuler une transmission basée sur la minuterie ou un travail en attente (l'attente pour une recomposition automatique, etc.) reportez-vous à *Gestion de tâches dans la mémoire* à la page 4-11.

Réception de documents (Réception automatique de fax)

Sélectionnez la réception automatique de fax pour utiliser le télécopieur uniquement pour les fax. Aucune opération spécifique n'est requise pour les fax entrants. (La réception automatique de fax est sélectionnée par défaut au départ d'usine.)

REMARQUE : Sélectionnez la réception automatique de fax dans Configuration du mode de réception. Reportez-vous à *Paramètres du mode Réception* à la page 5-1.

Les modes de réception autres que la réception automatique de fax sont :

- La réception manuelle de fax (Reportez-vous à *page 4-4*)
- Le basculement automatique fax/tél (Reportez-vous à *page 4-5*)
- La réception DRD (Reportez-vous à *page 4-6*)

La réception en mémoire

Les documents reçus sont stockés dans la mémoire du télécopieur en cas d'absence de papier ou de bourrage papier. Lorsque le télécopieur revient à l'état normal, l'impression démarre automatiquement.

Les documents sont stockés dans la mémoire flash, de sorte que le document reçu ne sera pas supprimé si le télécopieur est éteint. Pour effacer tous les documents stockés dans la mémoire, exécutez *Supp. fichier* à la page 5-8.

Utilisation de l'annuaire pour sélectionner les destinataires

Vous pouvez sélectionner le destinataire parmi la composition à une touche, la composition rapide ou la composition de groupe enregistrées dans l'annuaire.

REMARQUE : Reportez-vous à *Modification de l'annuaire* à la page 3-9 pour la méthode d'enregistrement d'un destinataire dans l'annuaire. Vous pouvez modifier l'annuaire à l'aide d'un ordinateur. Reportez-vous à *Modification de l'annuaire à l'aide d'un ordinateur (en utilisant QLINK)* à la page 6-1.

Composition à une touche

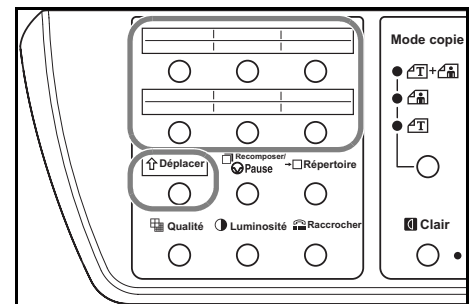
En appuyant sur une touche unique (entre 1 et 12), vous composez le numéro de votre destinataire.

REMARQUE : Reportez-vous à *Enregistrement d'une composition à une touche* à la page 3-9 pour la manière d'enregistrer une composition à une touche.

Pour utiliser la composition à une touche :

- 1 Appuyez sur **[FAX]**.
- 2 Appuyez sur une touche unique (1-6) sur laquelle est enregistrée une composition à une touche.

Pour composer le numéro d'un destinataire enregistré sur les touches uniques de 7 à 12, appuyez sur une touche unique tout en appuyant sur **[↑Déplacer]**.



- 3 Appuyez sur **[Démarrer]** pour effectuer la composition.

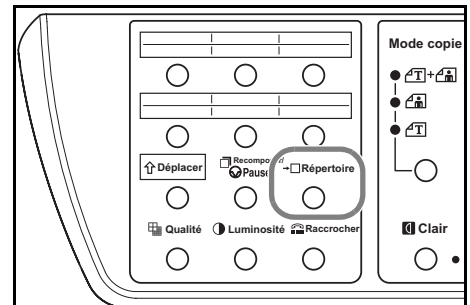
Composition rapide

Vous pouvez enregistrer un maximum de 100 destinataires sur une composition rapide.

REMARQUE : Reportez-vous à *Enregistrement de composition rapide* à la page 3-10 pour la manière d'enregistrer une composition rapide.

Pour utiliser une composition rapide :

- 1 Appuyez sur **[FAX]**.
- 2 Appuyez sur **[Répertoire]**.



- 3 Saisissez la numérotation rapide à 2 chiffres (de 00 à 99) à l'aide des touches numériques. Le nom du destinataire s'affiche sur l'écran des messages.

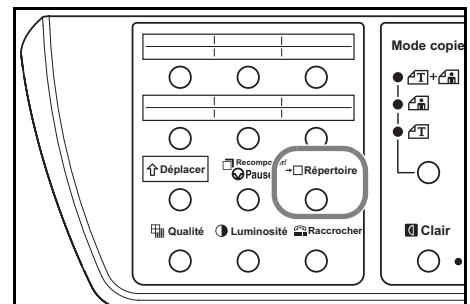
REMARQUE : Pour changer de destinataire, appuyez sur **[Annuler]**, puis saisissez à nouveau un numéro de composition rapide.

- 4 Appuyez sur **[Démarrer]** pour effectuer la composition.

Recherche de composition rapide

Pour rechercher un numéro de composition rapide :

- 1 Appuyez sur **[FAX]**.
- 2 Appuyez deux fois sur **[Répertoire]**.



- 3 Appuyez sur le premier caractère du destinataire recherché, à l'aide des touches numériques.

Appuyez plusieurs fois sur le caractère jusqu'à ce que le destinataire recherché s'affiche.

- 4 Appuyez sur **[Démarrer]** pour effectuer la composition.

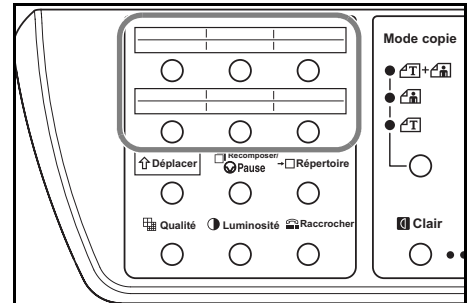
Composition de groupe

Appuyez sur une touche unique (1-6) pour effectuer une numérotation vers plusieurs destinataires (50 maximum) enregistrés au sein d'un groupe.

REMARQUE : Reportez-vous à *Enregistrement d'une composition de groupe* à la page 3-11 pour la manière d'enregistrer une composition de groupe.

Pour utiliser une composition de groupe :

- 1 Appuyez sur **[FAX]**.
- 2 Appuyez sur une touche unique (1-6) sur laquelle est enregistrée une composition de groupe.



- 3 Appuyez sur **[Démarrer]** pour effectuer la composition.

Modification de l'annuaire

L'enregistrement sur l'annuaire de numéros fréquemment utilisés permet de réaliser une composition facile ou d'éviter des erreurs de composition.

La composition à une touche, la composition rapide ou la composition de groupe peuvent être utilisées pour enregistrer un numéro de fax.

REMARQUE : Reportez-vous à *Modification de l'annuaire à l'aide d'un ordinateur (en utilisant QLINK)* à la page 6-1 pour modifier l'annuaire à l'aide d'un ordinateur. Vous pouvez imprimer la liste de destinataires stockée dans l'annuaire. Reportez-vous à *Impression de l'annuaire* à la page 3-12.

Enregistrement d'une composition à une touche

Pour enregistrer un numéro de fax sur une touche unique (1-12) :

REMARQUE : Une composition à une touche ou une composition de groupe peut être affectée à une touche unique (1-6). Pour modifier l'état d'enregistrement des touches uniques, suivez les instructions ci-dessous :

[Menu]
◀ ou ▶
5. Annuaire [OK]
◀ ou ▶
51. Une touche [OK]

1 Accédez à 51. Une touche.

Si vous n'êtes pas sûr de la manière d'utiliser ce chemin d'accès, reportez-vous à *Accès aux éléments de menu* à la page xii.

2 Appuyez sur une touche unique sur laquelle un numéro de fax doit être enregistré.

REMARQUE : Pour sélectionner les touches uniques de 7 à 12, appuyez sur une touche unique tout en appuyant sur [**↑Déplacer**].

3 Saisissez le nom d'un destinataire à l'aide des touches numériques et appuyez sur [**OK**].

REMARQUE : Vous pouvez saisir un maximum de 20 caractères. Pour supprimer un caractère saisi, appuyez sur ◀. Reportez-vous à *Liste de caractères* à la page 8-2 pour les caractères pouvant être saisis à l'aide du pavé numérique.

4 Saisissez le numéro de fax d'un destinataire et appuyez sur [**OK**]. L'affichage revient à l'écran prêt.

REMARQUE : Vous pouvez saisir un maximum de 40 caractères. Pour supprimer un caractère saisi, appuyez sur ◀. Vous pouvez utiliser les caractères numériques (0-9), -(pause), *(astérisque), #, ou F(Flash).

Enregistrement de composition rapide

Pour enregistrer un numéro de fax en composition rapide (00-99) :

[Menu]
◀ ou ▶
5. Annuaire [OK]
◀ ou ▶
52. Vitesse de Tx [OK]

- 1 Accédez à 52.Vitesse de Tx.
Si vous n'êtes pas sûr de la manière d'utiliser ce chemin d'accès, reportez-vous à *Accès aux éléments de menu* à la page xii.
- 2 Saisissez un numéro de composition rapide à 2 chiffres (00-99) sur lequel un numéro de fax va être enregistré.
- 3 Saisissez le nom d'un destinataire à l'aide des touches numériques et appuyez sur [OK].

REMARQUE : Vous pouvez saisir un maximum de 20 caractères. Pour supprimer un caractère saisi, appuyez sur ◀. Reportez-vous à *Liste de caractères* à la page 8-2 pour les caractères pouvant être saisis à l'aide du pavé numérique.

- 4 Saisissez le numéro de fax d'un destinataire et appuyez sur [OK]. L'affichage revient à l'écran prêt.

REMARQUE : Vous pouvez saisir un maximum de 40 caractères. Pour supprimer un caractère saisi, appuyez sur ◀. Vous pouvez utiliser les caractères numériques (0-9), -(pause), *(astérisque), #, ou F(Flash).

Modification de composition rapide

Pour modifier le nom du destinataire ou le numéro de fax enregistré sur une composition rapide ou pour supprimer la composition rapide enregistrée, suivez les instructions ci-dessous.

REMARQUE : Vous pouvez imprimer la liste de destinataires stockée dans l'annuaire. Pour les détails, reportez-vous à *Impression de l'annuaire* à la page 3-12

[Menu]
◀ ou ▶
5. Annuaire [OK]
◀ ou ▶
52. Vitesse de Tx [OK]

- 1 Accédez à 52.Vitesse de Tx.
Si vous n'êtes pas sûr de la manière d'utiliser ce chemin d'accès, reportez-vous à *Accès aux éléments de menu* à la page xii.
- 2 Saisissez la numérotation rapide à 2 chiffres (de 00 à 99).
- 3 Modifiez le nom du destinataire et appuyez sur [OK].

REMARQUE : Pour supprimer un caractère saisi, appuyez sur ◀. Pour supprimer la composition rapide enregistrée, supprimez le nom du destinataire et le numéro de fax.

- 4 Modifiez le numéro de fax et appuyez sur [OK]. L'affichage revient à l'écran prêt.

Enregistrement d'une composition de groupe

Permet d'enregistrer une numérotation de groupe sur une touche unique (1-6) Les destinataires enregistrés sur une composition à une touche ou une composition rapide, peuvent être ajoutés en tant que membres du groupe :

REMARQUE : Une composition à une touche ou une composition de groupe peut être affectée à une touche unique (1-6). Pour changer la composition de groupe enregistrée sur une touche unique, suivez les instructions ci-dessous. Vous pouvez imprimer la liste de destinataires stockée dans l'annuaire. Pour les détails, reportez-vous à *Impression de l'annuaire* à la page 3-12.

[Menu]
◀ ou ▶
5. Annuaire [OK]
◀ ou ▶
53. Group d'appel [OK]

1 Accédez à 53. Group d'appel.

Si vous n'êtes pas sûr de la manière d'utiliser ce chemin d'accès, reportez-vous à *Accès aux éléments de menu* à la page xii.

2 Appuyez sur une touche unique (1-6) sur laquelle enregistrer une composition de groupe.

REMARQUE : Les touches uniques 7 à 12 ne peuvent pas être utilisées pour la composition de groupe.

Ajout de membres

3 Appuyez sur ◀ ou sur ▶ pour afficher *Ajouter* et appuyez sur [OK].

4 Affichez le destinataire devant être ajouté en tant que membre et appuyez sur [OK]. Le destinataire est ajouté en tant que membre.

- Pour afficher le destinataire affecté à une composition à une touche, appuyez sur la touche unique sur laquelle le destinataire est enregistré.
- Pour afficher le destinataire affecté à une composition rapide, appuyez sur le premier caractère du destinataire en utilisant le pavé numérique. Appuyez plusieurs fois sur le caractère jusqu'à ce que le destinataire visé s'affiche.

REMARQUE : Répétez la 4ème étape pour ajouter des destinataires en tant que membre. Vous pouvez enregistrer un maximum de 50 destinataires. Pour ajouter un destinataire à une composition de groupe, ajoutez au préalable le destinataire à une composition à une touche ou une composition rapide. Pour arrêter d'ajouter des membres, appuyez sur [Annuler].

5 Appuyez sur [Annuler] pour terminer l'enregistrement.

Suppression de membres

6 Appuyez sur ◀ ou ▶ pour afficher *Suppr.* et appuyez sur [OK].

- 7** Appuyez sur ◀ ou ▶ pour afficher le membre devant être supprimé et appuyez sur **[OK]**.

REMARQUE : Répétez la 7ème étape pour supprimer un autre membre. Pour arrêter de supprimer des membres, appuyez sur **[Annuler]**.

- 8** Appuyez sur **[Annuler]** pour terminer l'enregistrement.
- 9** Appuyez plusieurs fois sur **[Annuler]** pour afficher l'écran prêt.

Suppression d'une composition de groupe

Pour supprimer une composition de groupe :

[Menu]
◀ ou ▶
5. Annuaire [OK]
◀ ou ▶
53. Group d'appel [OK]

- 1** Accédez à 53. Group d'appel.
Si vous n'êtes pas sûr de la manière d'utiliser ce chemin d'accès, reportez-vous à *Accès aux éléments de menu* à la page xii.
- 2** Appuyez sur une touche unique (1-6) pour le groupe devant être supprimé.
- 3** Appuyez sur ◀ ou ▶ pour afficher Suppr. tt et appuyez sur **[OK]**. La composition de groupe est supprimée et l'affichage revient sur l'écran prêt.

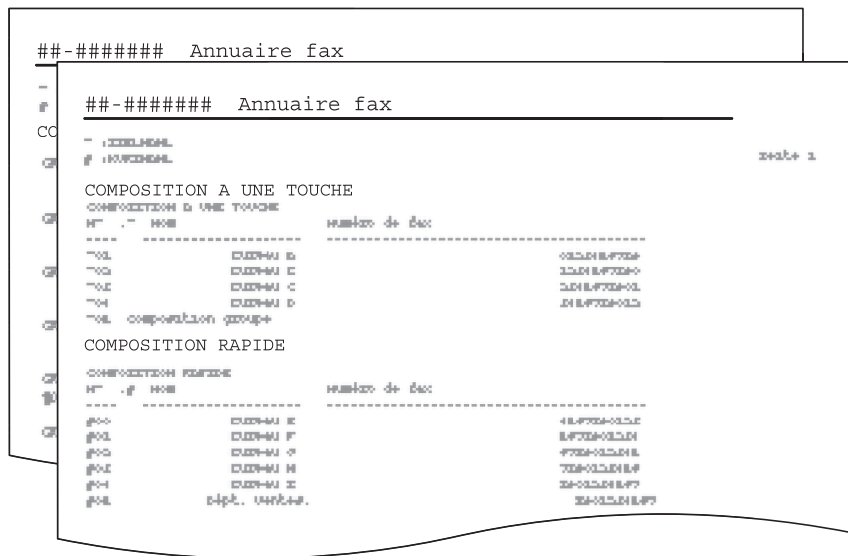
Impression de l'annuaire

Pour imprimer la liste de destinataires de la composition à une touche, de la composition rapide ou de la composition de groupe devant être enregistrés dans l'annuaire :

[Menu]
◀ ou ▶
3. Rapport [OK]

- 1** Accédez à 3. Rapport.
Si vous n'êtes pas sûr de la manière d'utiliser ce chemin d'accès, reportez-vous à *Accès aux éléments de menu* à la page xii.
- 2** Appuyez sur ◀ ou ▶ pour sélectionner 35. Annuaire et appuyez sur **[OK]**. L'impression démarre et l'affichage revient à l'écran prêt.

Exemple de liste



Recomposer

Recomposer signifie faire à nouveau le dernier numéro composé.

Recomposition automatique

Lorsque le télécopieur de l'autre partie est occupé, il risque de ne pas répondre à votre tentative de transmission ; dans ce cas, votre télécopieur recompose le numéro automatiquement.

La recomposition automatique est exécutée automatiquement. Aucune opération manuelle n'est requise. Le télécopieur effectue la composition un nombre de fois spécifié et à des intervalles prédéterminés, cette fonction est utile même lorsque la ligne de l'autre partie est occupée pendant de longues périodes.

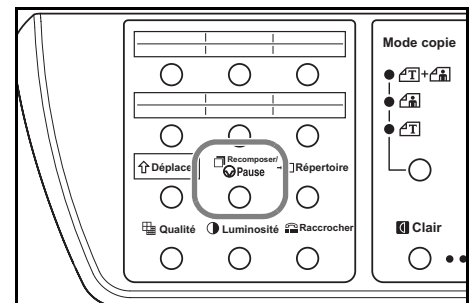
REMARQUE : La recomposition automatique n'est pas accessible pour la réception en relève.

Vous pouvez également ajuster le nombre de tentatives de recomposition ou l'intervalle entre les tentatives. Pour les détails, reportez-vous à *Paramètres de recomposition* à la page 5-2.

Recomposition manuelle

Pour recomposer manuellement le numéro, appuyez sur **[Recomposer/Pause]** pour composer le dernier numéro composé.

- 1 Appuyez sur **[FAX]**.
- 2 Appuyez sur **[Recomposer/Pause]**. Le numéro de fax à recomposer s'affiche sur l'écran de messages. Confirmez que le numéro est correct.



- 3 Appuyez sur **[Démarrer]** pour envoyer le fax.

4 Fonctions de base

Transmission basée sur la minuterie

Permet de planifier la transmission de fax pour une période ultérieure. Cet exemple indique comment configurer votre télécopieur pour qu'il faxe des documents à une heure spécifique.

IMPORTANT : Assurez-vous que l'heure correcte est affichée sur l'écran des messages, avant d'envoyer des fax à l'aide de cette méthode. Pour régler l'heure, reportez-vous à *Réglage de la date et de l'heure (Paramètre Date et Heure)* à la page 2-1.

REMARQUE : La mémoire du fax peut retenir jusqu'à 20 tâches pour une transmission simultanée basée sur la minuterie. La transmission basée sur la minuterie ne peut pas être combinée avec la transmission par diffusion ou la réception en relève.

- 1 Placez les documents originaux à transmettre dans le processeur de document ou sur la plaque d'impression.
- 2 Accédez à 61.Tx en différé.
Si vous n'êtes pas sûr de la manière d'utiliser ce chemin d'accès, reportez-vous à *Accès aux éléments de menu* à la page xii.
- 3 Saisissez l'heure de début de la transmission à l'aide des touches numériques, puis appuyez sur **[OK]**.

REMARQUE : Définissez l'heure sur une configuration en 24 heures.

- 4 Saisissez le numéro de fax du destinataire à l'aide des touches numériques.

REMARQUE : Vous pouvez utiliser la composition à une touche, la composition rapide ou la composition de groupe, pour saisir le numéro de fax du destinataire.

- 5 Appuyez sur **[Démarrer]** pour démarrer le chargement du document et pour transmettre le document à l'heure spécifiée.

REMARQUE : Pour supprimer une tâche de la mémoire, reportez-vous à *Gestion de tâches dans la mémoire* à la page 4-11.

[Menu]
◀ ou ▶
6.Fax spécial [OK]
◀ ou ▶
61.Tx en différé [OK]

Transmission par diffusion

La transmission par diffusion vous permet de faxer le même document à plusieurs destinataires en une seule opération. Votre télécopieur stocke temporairement dans la mémoire les documents devant être télécopiés, puis il compose automatiquement les numéros de fax et il transmet une copie à chaque destinataire.

REMARQUE : Vous pouvez définir jusqu'à 100 destinataires pour la transmission par diffusion. La transmission par diffusion ne peut pas être combinée avec la transmission temporisée.

[Menu]
◀ ou ▶
6.Fax spécial [OK]
◀ ou ▶
62.Diffuser [OK]

1 Placez les documents originaux à transmettre dans le processeur de document ou sur la plaque d'impression.

2 Accédez à 62.Diffuser.

Si vous n'êtes pas sûr de la manière d'utiliser ce chemin d'accès, reportez-vous à *Accès aux éléments de menu* à la page xii.

3 Saisissez le numéro de fax du destinataire à l'aide des touches numériques.

REMARQUE : Vous pouvez utiliser la composition à une touche, la composition rapide ou la composition de groupe, pour saisir le numéro de fax du destinataire.

4 Appuyez sur [OK].

REMARQUE : Répétez les étapes 3 et 4 jusqu'à ce que tous les numéros de fax souhaités aient été spécifiés.

5 Appuyez sur [Démarrer] pour démarrer la transmission.

REMARQUE : Appuyez sur [Arrêter/Effacer], puis sur [1] (1:Sur) sur le pavé numérique pour annuler la transmission. Les transmissions qui ne sont pas achevées sont toutes annulées. Impossible d'annuler uniquement la transmission spécifiée.

Transmission de fax manuelle

Après avoir établi une connexion avec l'autre partie, démarrez la transmission manuellement en appuyant sur **[Démarrer]**. Connectez un téléphone externe (non compris) à votre télécopieur si vous souhaitez parler à l'autre partie avant l'envoi.

Envoi de documents sans parler à l'autre partie

Envoyez les documents après avoir confirmé la connexion à l'aide d'un son.

- 1 Placez les documents originaux à transmettre dans le processeur de document ou sur la plaque d'impression.

REMARQUE : Seule une page sera envoyée si les documents sont placés sur la plaque d'impression.

- 2 Appuyez sur **[FAX]** puis sur **[Raccrocher]**.
- 3 Saisissez le numéro de fax du destinataire à l'aide des touches numériques.

REMARQUE : Vous pouvez utiliser la composition à une touche, la composition rapide ou la recomposition manuelle, pour saisir le numéro de fax du destinataire. La composition de groupe ne peut pas être utilisée.

- 4 Lorsque le télécopieur de l'autre partie répond, appuyez sur **[Démarrer]**.
- 5 Appuyez sur **[1]** (1. Envoyer) sur le pavé numérique pour démarrer la télécopie.

Envoi de documents après avoir parlé à l'autre partie

Utilisez ce mode si vous souhaitez parler à l'autre partie avant d'envoyer les documents ou lorsque l'autre partie doit modifier manuellement les paramètres de réception de fax.

- 1 Placez les documents originaux à transmettre dans le processeur de document ou sur la plaque d'impression.

REMARQUE : Seule une page sera envoyée si les documents sont placés sur la plaque d'impression.

- 2 Prenez le combiné et composez le numéro du destinataire.
- 3 Appuyez sur **[Démarrer]** lorsque la conversation est terminée.

REMARQUE : Lorsque le télécopieur de l'autre partie répond, appuyez sur **[Démarrer]**.

- 4 Appuyez sur **[1]** (1. Envoyer) sur le pavé numérique pour démarrer la télécopie.

Réception de fax manuelle

Après avoir établi une connexion avec l'autre partie, démarrez la réception manuellement en appuyant sur **[Démarrer]**. Connectez un téléphone externe (non compris) à votre télécopieur si vous souhaitez parler à l'autre partie avant la réception.

REMARQUE : Pour recevoir manuellement des documents, sélectionnez *Manuel* comme décrit dans *Paramètres du mode Réception* à la page 5-1.

Réception de fax sans parler à l'autre partie

Reçoit un fax après avoir confirmé la connexion à l'aide d'un son.

- 1** Lorsqu'un appel entrant arrive, le télécopieur sonne. Appuyez sur **[FAX]** puis sur **[Raccrocher]**.
- 2** Lorsque le télécopieur de l'autre partie répond, appuyez sur **[Démarrer]**.
- 3** Appuyez sur **[2]** (2.Recevoir) sur le pavé numérique pour démarrer la réception.

Réception de fax après avoir parlé à l'autre partie

Utilisez ce mode pour parler à l'autre partie avant de recevoir un fax.

- 1** Lorsqu'un appel entrant arrive, le téléphone connecté à votre télécopieur sonne. Prenez le combiné.
- 2** Appuyez sur **[Démarrer]** lorsque la conversation est terminée.
- 3** Appuyez sur **[2]** (2.Recevoir) sur le pavé numérique pour démarrer la réception.

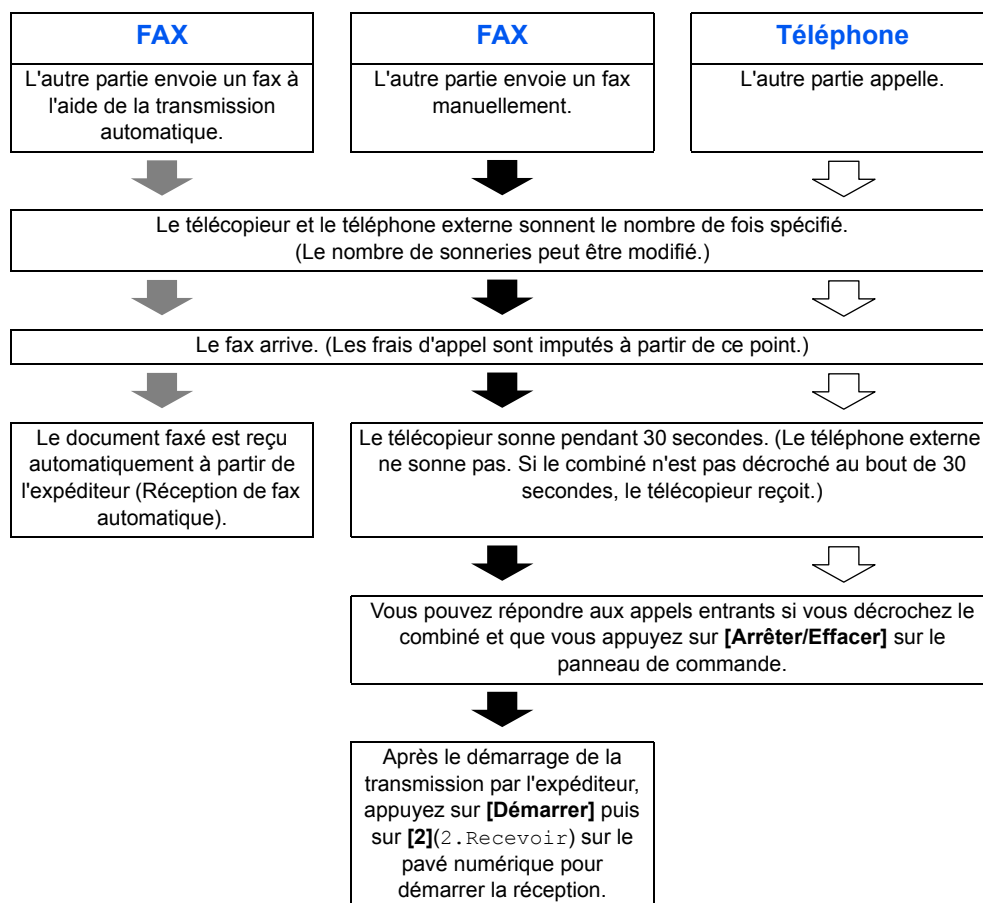
Basculement automatique fax/tél

Ce mode est pratique lorsque vous utilisez une ligne de téléphone unique pour les appels et les fax. Les fax sont reçus automatiquement. Dans le cas contraire, le télécopieur sonne pour les appels téléphoniques.

IMPORTANT : Pour répondre à des appels, vous devez connecter un téléphone externe (non inclus) à votre télécopieur. Les frais sont imputés à l'expéditeur (l'autre partie) une fois que le téléphone a sonné un nombre de fois spécifié, même si le destinataire (vous) ne répond pas à l'appel.

REMARQUE : Sélectionnez Auto dans les paramètres de réception de fax. Pour les détails, reportez-vous à *Paramètres du mode Réception* à la page 5-1.

[Débit de réception]



REMARQUE : Le fax peut être reçu manuellement après la fin de la conversation. Reportez-vous à *Réception de fax manuelle* à la page 4-4. Le nombre de sonneries peut être modifié. Reportez-vous à *Configuration du nombre de sonneries* à la page 5-2.

Votre télécopieur n'est pas compatible avec la réception avec répondeur automatique (TAD) et la commutation distante.

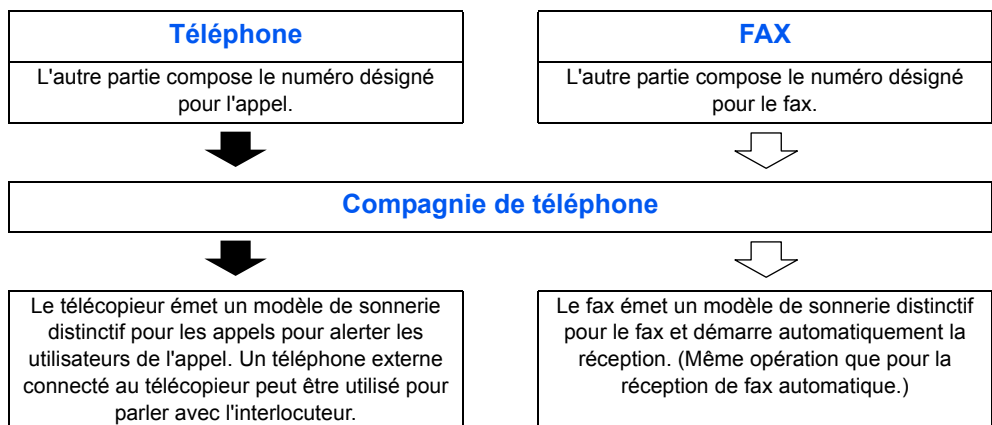
Réception DRD (Modèle en pouce uniquement)

Ce mode de réception utilise le service Distinctive Ring Pattern disponible chez certaines compagnies de téléphone. Avec ce service, vous pouvez utiliser deux numéros de téléphone ou plus sur une simple ligne téléphonique. Chaque numéro reçoit un modèle de sonnerie différent, afin que le télécopieur puisse effectuer une distinction entre les appels entrants. Attribuez un des numéros au télécopieur et configurez au préalable le modèle de sonnerie souhaité pour la réception de fax automatique, dès que le télécopieur détecte ce modèle de sonnerie.

REMARQUE : La réception DRD nécessite une souscription au service Distinctive Ring Pattern de votre compagnie de téléphone. Pour plus d'informations, contactez votre compagnie de téléphone. Vous devez connecter un téléphone normal au télécopieur pour une réception DRD.

Sélectionnez **DRD** dans Paramètres de mode réception. Reportez-vous à *Paramètres du mode Réception* à la page 5-1. Pour sélectionner un modèle de sonnerie, reportez-vous à *Modèle DRD* à la page 5-8.

[Débit de réception]



Réception en relève

Avec la relève, les transmissions de fax sont initiées par le destinataire et non par l'expéditeur. Le destinataire peut recevoir le fax à sa convenance.

La réception en relève est accessible uniquement pour votre télécopieur. Vous ne pouvez pas utiliser la transmission en relève.

REMARQUE : Seule une partie peut être spécifiée pour la réception en relève. La recomposition automatique est désactivée pour la réception en relève.

[Menu]
◀ ou ▶
6.Fax spécial [OK]
◀ ou ▶
63.Rx en relève [OK]

1 Accédez à 63.Rx en relève.

Si vous n'êtes pas sûr de la manière d'utiliser ce chemin d'accès, reportez-vous à *Accès aux éléments de menu* à la page xii.

2 Saisissez le numéro de fax du destinataire à l'aide des touches numériques.

REMARQUE : Vous pouvez utiliser la composition à une touche ou la composition rapide pour saisir le numéro de fax du destinataire.

3 Appuyez sur **[Démarrer]** pour effectuer la composition.

Transfert de mémoire

Le télécopieur stocke dans la mémoire le document reçu, puis il le transfère vers le destinataire enregistré. La configuration suivante est requise pour le transfert de mémoire.

Élément	Valeur	Description
Numéro du transfert	Numéro de FAX	Saisit le numéro de fax du destinataire du transfert. Vous pouvez saisir un maximum de 40 chiffres.
Imprimer sur fax	Activé, désactivé	Imprime le document fax sur votre télécopieur sur le transfert de mémoire.

Active le transfert de mémoire

[Menu]
◀ ou ▶
4.Config. fax [OK]
◀ ou ▶
414.Tx transférée [OK]

1 Accédez à 414.Tx transférée.

Si vous n'êtes pas sûr de la manière d'utiliser ce chemin d'accès, reportez-vous à *Accès aux éléments de menu* à la page xii.

2 Saisissez le numéro de fax du destinataire du transfert à l'aide des touches numériques et appuyez sur [OK].

REMARQUE : Vous pouvez utiliser la composition à une touche ou la composition rapide pour saisir le numéro de fax du destinataire.

3 Activez ou désactivez Imprimer sur télécopieur. Appuyez sur ◀ ou sur ▶ pour sélectionner *Activé* ou *Désactivé* et appuyez sur [OK]. L'affichage revient à l'écran prêt et le transfert de mémoire démarre.

Désactivation du transfert de mémoire

[Menu]
◀ ou ▶
4.Config. fax [OK]
◀ ou ▶
414.Tx transférée [OK]

1 Accédez à 414.Tx transférée.

Si vous n'êtes pas sûr de la manière d'utiliser ce chemin d'accès, reportez-vous à *Accès aux éléments de menu* à la page xii.

2 Appuyez sur [OK] lorsque *OK pour désact. s'affiche*. L'affichage revient à l'écran prêt et le transfert de mémoire est désactivé.

Paramètre de refus de fax

Le télécopieur peut refuser un fax envoyé par une partie spécifique. Vous pouvez enregistrer un maximum de 20 parties pour la fonction de refus.

La fonction de refus vérifie le numéro de fax enregistré dans le télécopieur de l'autre partie et si le numéro correspond au numéro refusé enregistré, elle suspend la réception. Cette fonction ne fonctionne pas si l'autre partie n'enregistre pas le numéro de fax ou si elle enregistre un autre numéro.

Les parties qui n'enregistrent pas leur numéro de fax peuvent toutes être refusées (Refus Pas de paramètre d'enregistrement).

REMARQUE : Vous pouvez imprimer la liste de numéros rejetés. Reportez-vous à *Impression de la liste de fax refusés* à la page 4-10.
Un fax rejeté ne sera pas imprimé sur le Rapport d'activité (page 5-6).

Enregistrer le numéro refusé

Vous pouvez saisir un maximum de 20 numéros.

[Menu]
◀ ou ▶
5. Annuaire [OK]
◀ ou ▶
54. Refuser fax [OK]

1 Accédez à 54. Refuser fax.

Si vous n'êtes pas sûr de la manière d'utiliser ce chemin d'accès, reportez-vous à *Accès aux éléments de menu* à la page xii.

Ajoutez les numéros refusés :

2 Appuyez sur ◀ ou sur ▶ pour afficher ajout et appuyez sur [OK].

3 Saisissez le numéro de fax à l'aide des touches numériques et appuyez sur [OK]. Le numéro est ajouté à la liste.

REMARQUE : Vous pouvez enregistrer un maximum de 20 numéros. Répétez l'étape 3 pour ajouter des numéros. Vous pouvez enregistrer un maximum de 20 numéros.

4 Appuyez sur [Annuler] pour terminer l'enregistrement.

Supprimer les numéros refusés :

5 Appuyez sur ◀ ou sur ▶ pour afficher suppr. et appuyez sur [OK].

6 Appuyez sur ◀ ou sur ▶ pour afficher le numéro devant être supprimé et appuyez sur [OK].

REMARQUE : Répétez la 6ème étape pour supprimer un autre numéro.

7 Appuyez sur [Annuler] pour terminer l'enregistrement.

Refus Pas de paramètre d'enregistrement (Refus au cas où le numéro de fax n'est pas enregistré)

- 8** Appuyez sur ◀ ou sur ▶ pour afficher Refus ID vide et appuyez sur [OK].
- 9** Appuyez sur ◀ ou sur ▶ pour sélectionner act ou dés et appuyez sur [OK]. L'affichage revient à l'écran prêt.

REMARQUE : Sélectionnez act pour refuser les fax d'expéditeurs sans enregistrer leur numéro de fax.

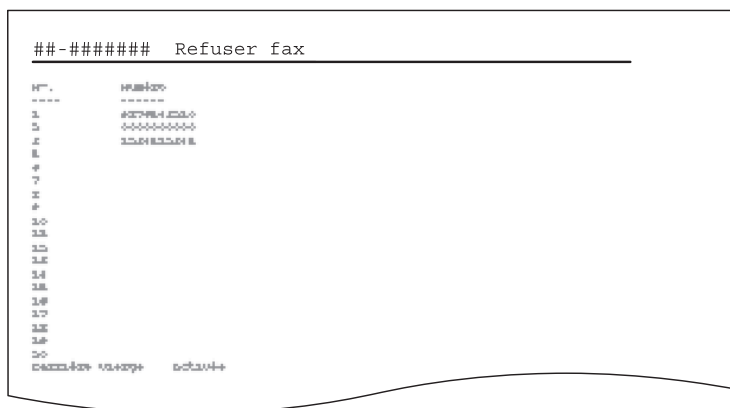
Impression de la liste de fax refusés

Pour imprimer la liste des fax refusés :

[Menu]
◀ ou ▶
3.Rapport [OK]

- 1** Accédez à 3.Rapport.
Si vous n'êtes pas sûr de la manière d'utiliser ce chemin d'accès, reportez-vous à *Accès aux éléments de menu* à la page xii.
- 2** Appuyez sur ◀ ou sur ▶ pour sélectionner 36.Refuser fax et appuyez sur [OK]. L'affichage revient à l'écran prêt. L'impression de la liste débute.

Exemple de liste



Gestion de tâches dans la mémoire

La tâche de transmission basée sur la minuterie ou de transmission en attente, etc. sera stockée dans la mémoire. Vous pouvez imprimer la liste des tâches dans la mémoire. Vous pouvez supprimer les tâches dans la mémoire.

Impression de la liste des tâches dans la mémoire

Pour imprimer la liste des tâches dans la mémoire :

REMARQUE : Pour supprimer des tâches de fax de la mémoire, reportez-vous à *Suppression d'une tâche dans la mémoire* à la page 4-12.

[Menu]
◀ ou ▶
6.Fax spécial [OK]
◀ ou ▶
64.Gest mémoire. [OK]
◀ ou ▶
641.ListeTâch mém [OK]

1 Accédez à 641.ListeTâch mém.

Si vous n'êtes pas sûr de la manière d'utiliser ce chemin d'accès, reportez-vous à *Accès aux éléments de menu* à la page xii.

2 Appuyez sur [OK]. L'impression de la liste débute.

REMARQUE : Le numéro de tâche, les informations concernant le destinataire et la durée de la transmission, sont décrites dans la liste.

Exemple de liste

##-##### ListTâch mém						
Tâche	Durée	Numéro	Type	Adresse de destination	Trans. mémoire	Page
641	1:00	12345678	Émission	1234567890	1	1
642	1:00	12345678	Émission	1234567890	1	2

Suppression d'une tâche dans la mémoire

Supprime des tâches en attente dans la mémoire.

REMARQUE : Imprimez la liste de tâches dans la mémoire afin d'examiner les tâches de fax stockées dans la mémoire. Pour les détails, reportez-vous à *Impression de la liste des tâches dans la mémoire* à la page 4-11. Pour effacer tous les documents stockés dans la mémoire, exécutez *Supp. fichier* à la page 5-8.

[Menu]
◀ ou ▶
6.Fax spécial [OK]
◀ ou ▶
64.Gest mémoire. [OK]
◀ ou ▶
642.Eff. Mémoire [OK]

1 Accédez à 642.Eff. Mémoire.

Si vous n'êtes pas sûr de la manière d'utiliser ce chemin d'accès, reportez-vous à *Accès aux éléments de menu* à la page xii.

2 Saisissez le numéro de la tâche de fax devant être supprimée, à l'aide des touches numériques et appuyez sur **[OK]**.

REMARQUE : Confirmez le numéro de tâche dans la liste de tâches dans la mémoire, avant la suppression.

3 Appuyez sur **[OK]** pour supprimer la tâche de fax sélectionnée.

5 Paramètres du FAX System

Paramètres du mode Réception

Le télécopieur possède les modes suivants de réception de fax. Choisissez le mode idéal par rapport à vos besoins.

Valeur de configuration	Mode de réception
Auto	Basculement automatique fax/tél (Reportez-vous à <i>page 4-5</i>)
FAX	Réception automatique de fax (Reportez-vous à <i>page 3-4</i>)
DRD	Réception DRD (Reportez-vous à <i>page 4-6</i>)
Manuel	Réception manuelle de fax (Reportez-vous à <i>page 4-4</i>)

REMARQUE : La réception DRD fonctionne uniquement pour les modèles en pouces. Sélectionnez les modèles de sonnerie si la réception DRD est sélectionnée (Reportez-vous à *Modèle DRD* à la page 5-8)

[Menu]
◀ ou ▶
4.Config. fax [OK]
◀ ou ▶
45.Réception [OK]

- 1** Accédez à 45.Réception.
Si vous n'êtes pas sûr de la manière d'utiliser ce chemin d'accès, reportez-vous à *Accès aux éléments de menu* à la page xii.
- 2** Appuyez sur ◀ ou sur ▶ pour sélectionner un mode de réception et appuyez sur [OK]. L'affichage revient à l'écran prêt.

Configuration du nombre de sonneries

Permet de définir le nombre de sonneries à partir duquel le télécopieur démarre la réception automatiquement en mode réception de fax automatique ou en basculement automatique fax/tél.

[Menu]
◀ ou ▶
4.Config. fax [OK]
◀ ou ▶
44.N° sonneries [OK]

- 1 Accédez à 44.N° sonneries.
Si vous n'êtes pas sûr de la manière d'utiliser ce chemin d'accès, reportez-vous à *Accès aux éléments de menu* à la page xii.
- 2 Appuyez sur ◀ or ▶ pour sélectionner un nombre de sonneries (de 1 à 10) et appuyez sur [OK]. L'affichage revient à l'écran prêt.

Paramètres de recomposition

Permet de définir le nombre de nouvelles tentatives et l'intervalle entre les tentatives de recomposition automatique.

Élément	Valeur de configuration	Description
411.Nbr rappel	0-6	Nombre de recompositions
412.Interv appel	10 s, 30 s, 1 min, 2 min, 3 min	Intervalle de recomposition

REMARQUE : Pour les détails sur la recomposition automatique, reportez-vous à *Recomposition automatique* à la page 3-13.

[Menu]
◀ ou ▶
4.Config. fax [OK]

- 1 Accédez à 4.Config. fax.
Si vous n'êtes pas sûr de la manière d'utiliser ce chemin d'accès, reportez-vous à *Accès aux éléments de menu* à la page xii.
- 2 Appuyez sur ◀ ou sur ▶ pour sélectionner 411.Nbr rappel ou 412.Interv appel et appuyez sur [OK].
- 3 Appuyez sur ◀ ou sur ▶ pour sélectionner une valeur de configuration souhaitée et appuyez sur [OK]. L'affichage revient à l'écran prêt.

Paramètres par défaut (qualité d'image et luminosité)

Permet de sélectionner la valeur par défaut de qualité d'image et de luminosité.

Élément	Valeur de configuration	Description
47.Select résolu	STD., Fin, S-Fin, Photo	Paramètres par défaut de qualité d'image
48.Sélect expo	Foncé, Normal, Clair	Paramètres par défaut de luminosité

REMARQUE : Pour les détails sur la qualité d'image et de luminosité, reportez-vous à *Envoi de documents* à la page 3-1.

[Menu]
◀ ou ▶
4.Config. fax [OK]

- 1 Accédez à 4.Config. fax.
Si vous n'êtes pas sûr de la manière d'utiliser ce chemin d'accès, reportez-vous à *Accès aux éléments de menu* à la page xii.
- 2 Appuyez sur ◀ ou sur ▶ pour sélectionner 47.Select résolu ou 48.Sélect expo et appuyez sur [OK].
- 3 Appuyez sur ◀ ou sur ▶ pour sélectionner une valeur de configuration souhaitée et appuyez sur [OK]. L'affichage revient à l'écran prêt.

Configuration de volume du haut-parleur

Permet de sélectionner le volume du haut-parleur lorsque vous appuyez sur [Raccrocher] ou durant la communication.

[Menu]
◀ ou ▶
4.Config. fax [OK]
◀ ou ▶
49.Vol ht-parl. [OK]

- 1 Accédez à 49.Vol ht-parl..
Si vous n'êtes pas sûr de la manière d'utiliser ce chemin d'accès, reportez-vous à *Accès aux éléments de menu* à la page xii.
- 2 Appuyez sur ◀ ou sur ▶ pour sélectionner Désactivé, Faible, Moyen ou Élevé et appuyez sur [OK]. L'affichage revient à l'écran prêt.

Enregistrement de réception

Ajoute un rapport de réception (date de réception numéro de fax de l'expéditeur, numéro de la tâche ou nombre de pages à recevoir) au document reçu.

[Menu]
◀ ou ▶
4.Config. fax [OK]
◀ ou ▶
413.Pied de page [OK]

- 1 Accédez à 413.Pied de page.
Si vous n'êtes pas sûr de la manière d'utiliser ce chemin d'accès, reportez-vous à *Accès aux éléments de menu* à la page xii.
- 2 Appuyez sur ◀ ou sur ▶ pour sélectionner *Activé* ou *Désactivé* et appuyez sur [OK]. L'affichage revient à l'écran prêt.

Paramètres de rapport de transmission de fax

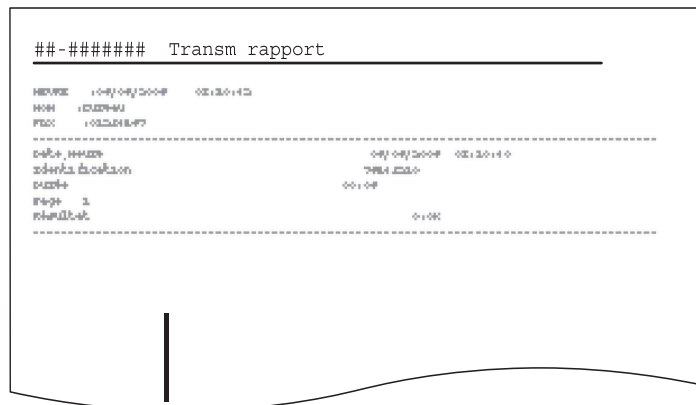
Après la transmission, produit le rapport pour indiquer si la transmission a été effectuée correctement ou non.

Valeur de configuration	Description
Activé	Imprime les détails de la communication après chaque transmission.
Erreur	Imprime un rapport uniquement après que des erreurs ou la transmission ont été annulées.
Désactivé	N'imprime pas de rapport.

[Menu]
◀ ou ▶
4.Config. fax [OK]
◀ ou ▶
410.Rapp. trans. [OK]

- 1 Accédez à 410.Rapp. trans..
Si vous n'êtes pas sûr de la manière d'utiliser ce chemin d'accès, reportez-vous à *Accès aux éléments de menu* à la page xii.
- 2 Appuyez sur ◀ ou sur ▶ pour sélectionner *Activé*, *Erreur* ou *Désactivé* et appuyez sur [OK]. L'affichage revient à l'écran prêt.

Exemple de rapport



Rapport d'activité d'impression

Imprime le rapport d'activité chaque fois que 100 transactions ont été achevées (réception et transmission combinées) pour confirmer l'état de la transmission ou de la réception sur votre télécopieur.

Suivez les instructions ci-dessous pour imprimer le rapport d'activité.

REMARQUE : Les tâches annulées avant les tâches de transmission avec minuterie ne seront pas enregistrées dans le rapport.

[Menu]
◀ ou ▶
3.Rapport [OK]

1 Accédez à 3.Rapport.

Si vous n'êtes pas sûr de la manière d'utiliser ce chemin d'accès, reportez-vous à *Accès aux éléments de menu* à la page xii.

2 Appuyez sur ◀ ou sur ▶ pour sélectionner 34.Rap d'act fax et appuyez sur [OK]. L'impression démarre et l'affichage revient à l'écran prêt.

Exemple de rapport

```

##-##### Rapport journal des activités
-----
Télév.  Date      Heure      Type      Adresse d'envoi      Page  Page  Fourni/Reçu
-----
001  0000000000  00:00:00  Envoi     0000000000  00 00  0/000
002  0000000000  00:00:00  Envoi     0000000000  00 00  0/000
003  0000000000  00:00:00  Envoi     0000000000  00 00  0/000
004  0000000000  00:00:00  Envoi     0000000000  00 00  0/000
005  0000000000  00:00:00  Envoi     0000000000  00 00  0/000
006  0000000000  00:00:00  Envoi     0000000000  00 00  0/000
007  0000000000  00:00:00  Envoi     0000000000  00 00  0/000
008  0000000000  00:00:00  Envoi     0000000000  00 00  0/000
009  0000000000  00:00:00  Envoi     0000000000  00 00  0/000
010  0000000000  00:00:00  Envoi     0000000000  00 00  0/000
011  0000000000  00:00:00  Envoi     0000000000  00 00  0/000
012  0000000000  00:00:00  Envoi     0000000000  00 00  0/000
013  0000000000  00:00:00  Envoi     0000000000  00 00  0/000
014  0000000000  00:00:00  Envoi     0000000000  00 00  0/000
015  0000000000  00:00:00  Envoi     0000000000  00 00  0/000
016  0000000000  00:00:00  Envoi     0000000000  00 00  0/000
017  0000000000  00:00:00  Envoi     0000000000  00 00  0/000
018  0000000000  00:00:00  Envoi     0000000000  00 00  0/000
019  0000000000  00:00:00  Envoi     0000000000  00 00  0/000
020  0000000000  00:00:00  Envoi     0000000000  00 00  0/000
021  0000000000  00:00:00  Envoi     0000000000  00 00  0/000
022  0000000000  00:00:00  Envoi     0000000000  00 00  0/000
023  0000000000  00:00:00  Envoi     0000000000  00 00  0/000
024  0000000000  00:00:00  Envoi     0000000000  00 00  0/000
025  0000000000  00:00:00  Envoi     0000000000  00 00  0/000
026  0000000000  00:00:00  Envoi     0000000000  00 00  0/000
027  0000000000  00:00:00  Envoi     0000000000  00 00  0/000
028  0000000000  00:00:00  Envoi     0000000000  00 00  0/000
029  0000000000  00:00:00  Envoi     0000000000  00 00  0/000
030  0000000000  00:00:00  Envoi     0000000000  00 00  0/000
031  0000000000  00:00:00  Envoi     0000000000  00 00  0/000
032  0000000000  00:00:00  Envoi     0000000000  00 00  0/000
033  0000000000  00:00:00  Envoi     0000000000  00 00  0/000
034  0000000000  00:00:00  Envoi     0000000000  00 00  0/000
035  0000000000  00:00:00  Envoi     0000000000  00 00  0/000
036  0000000000  00:00:00  Envoi     0000000000  00 00  0/000
037  0000000000  00:00:00  Envoi     0000000000  00 00  0/000
038  0000000000  00:00:00  Envoi     0000000000  00 00  0/000
039  0000000000  00:00:00  Envoi     0000000000  00 00  0/000
040  0000000000  00:00:00  Envoi     0000000000  00 00  0/000
041  0000000000  00:00:00  Envoi     0000000000  00 00  0/000
042  0000000000  00:00:00  Envoi     0000000000  00 00  0/000
043  0000000000  00:00:00  Envoi     0000000000  00 00  0/000
044  0000000000  00:00:00  Envoi     0000000000  00 00  0/000
045  0000000000  00:00:00  Envoi     0000000000  00 00  0/000
046  0000000000  00:00:00  Envoi     0000000000  00 00  0/000
047  0000000000  00:00:00  Envoi     0000000000  00 00  0/000
048  0000000000  00:00:00  Envoi     0000000000  00 00  0/000
049  0000000000  00:00:00  Envoi     0000000000  00 00  0/000
050  0000000000  00:00:00  Envoi     0000000000  00 00  0/000
051  0000000000  00:00:00  Envoi     0000000000  00 00  0/000
052  0000000000  00:00:00  Envoi     0000000000  00 00  0/000
053  0000000000  00:00:00  Envoi     0000000000  00 00  0/000
054  0000000000  00:00:00  Envoi     0000000000  00 00  0/000
055  0000000000  00:00:00  Envoi     0000000000  00 00  0/000
056  0000000000  00:00:00  Envoi     0000000000  00 00  0/000
057  0000000000  00:00:00  Envoi     0000000000  00 00  0/000
058  0000000000  00:00:00  Envoi     0000000000  00 00  0/000
059  0000000000  00:00:00  Envoi     0000000000  00 00  0/000
060  0000000000  00:00:00  Envoi     0000000000  00 00  0/000
061  0000000000  00:00:00  Envoi     0000000000  00 00  0/000
062  0000000000  00:00:00  Envoi     0000000000  00 00  0/000
063  0000000000  00:00:00  Envoi     0000000000  00 00  0/000
064  0000000000  00:00:00  Envoi     0000000000  00 00  0/000
065  0000000000  00:00:00  Envoi     0000000000  00 00  0/000
066  0000000000  00:00:00  Envoi     0000000000  00 00  0/000
067  0000000000  00:00:00  Envoi     0000000000  00 00  0/000
068  0000000000  00:00:00  Envoi     0000000000  00 00  0/000
069  0000000000  00:00:00  Envoi     0000000000  00 00  0/000
070  0000000000  00:00:00  Envoi     0000000000  00 00  0/000
071  0000000000  00:00:00  Envoi     0000000000  00 00  0/000
072  0000000000  00:00:00  Envoi     0000000000  00 00  0/000
073  0000000000  00:00:00  Envoi     0000000000  00 00  0/000
074  0000000000  00:00:00  Envoi     0000000000  00 00  0/000
075  0000000000  00:00:00  Envoi     0000000000  00 00  0/000
076  0000000000  00:00:00  Envoi     0000000000  00 00  0/000
077  0000000000  00:00:00  Envoi     0000000000  00 00  0/000
078  0000000000  00:00:00  Envoi     0000000000  00 00  0/000
079  0000000000  00:00:00  Envoi     0000000000  00 00  0/000
080  0000000000  00:00:00  Envoi     0000000000  00 00  0/000
081  0000000000  00:00:00  Envoi     0000000000  00 00  0/000
082  0000000000  00:00:00  Envoi     0000000000  00 00  0/000
083  0000000000  00:00:00  Envoi     0000000000  00 00  0/000
084  0000000000  00:00:00  Envoi     0000000000  00 00  0/000
085  0000000000  00:00:00  Envoi     0000000000  00 00  0/000
086  0000000000  00:00:00  Envoi     0000000000  00 00  0/000
087  0000000000  00:00:00  Envoi     0000000000  00 00  0/000
088  0000000000  00:00:00  Envoi     0000000000  00 00  0/000
089  0000000000  00:00:00  Envoi     0000000000  00 00  0/000
090  0000000000  00:00:00  Envoi     0000000000  00 00  0/000
091  0000000000  00:00:00  Envoi     0000000000  00 00  0/000
092  0000000000  00:00:00  Envoi     0000000000  00 00  0/000
093  0000000000  00:00:00  Envoi     0000000000  00 00  0/000
094  0000000000  00:00:00  Envoi     0000000000  00 00  0/000
095  0000000000  00:00:00  Envoi     0000000000  00 00  0/000
096  0000000000  00:00:00  Envoi     0000000000  00 00  0/000
097  0000000000  00:00:00  Envoi     0000000000  00 00  0/000
098  0000000000  00:00:00  Envoi     0000000000  00 00  0/000
099  0000000000  00:00:00  Envoi     0000000000  00 00  0/000
100 0000000000  00:00:00  Envoi     0000000000  00 00  0/000
-----

```

Configuration PBX

Sélectionnez **PBX** si vous souhaitez utiliser votre télécopieur dans le système Private Branch eXchange (PBX).

REMARQUE : Contactez la compagnie qui installe le système PBX avant de connecter votre télécopieur à PBX, et informez-vous sur la configuration. Notez que certaines fonctions peuvent être désactivées si votre télécopieur est connecté à PBX.

Appuyez sur [**↑Déplacer**] pour insérer **F**(Flash) durant la composition.

[Menu]
◀ ou ▶
4.Config. fax [OK]
◀ ou ▶
415.PSTN/PBX [OK]

- 1** Accédez à 415.PSTN/PBX.
Si vous n'êtes pas sûr de la manière d'utiliser ce chemin d'accès, reportez-vous à *Accès aux éléments de menu* à la page xii.
- 2** Appuyez sur ◀ ou sur ▶ pour sélectionner **PSTN** ou **PBX** et appuyez sur [**OK**]. L'affichage revient à l'écran prêt.

Paramètres de maintenance du télécopieur

Vous pouvez modifier la valeur de configuration du télécopieur.

Élément	Valeur de configuration	Description
ECM	ECM:Désactivé, ECM:Activé	Détermine si la communication ECM est utilisée ou non. La communication ECM est la fonction permettant de renvoyer une image qui n'a pas été envoyée en raison d'un bruit sur la ligne téléphonique.
Vitesse trans.	33.6, 31.2, 28.8, 26.4, 24, 21.6, 19.2, 16.8, 14.4, 12, 9.6, 7.2, 4.8, 2.4	Permet de sélectionner la vitesse de départ pour la transmission de fax.
Vitesse récep.	33.6, 31.2, 28.8, 26.4, 24, 21.6, 19.2, 16.8, 14.4, 9.6, 4.8, 2.4	Permet de sélectionner la vitesse de départ pour la réception de fax.
Affich. Vitesse	Activé, Désactivé	Détermine si la vitesse de transmission, etc., doivent s'afficher sur l'écran des messages.
Désac. codec	MMR, MR, Désactivé	Restreint le codec à utiliser. MMR: Désactive MMR. MR: désactive MMR et MR. Désactivé: active MMR, MR et MH.
Rapp. protocole	Activé, Désactivé, Erreur	Détermine si le rapport de protocole doit être imprimé automatiquement. Activé: Imprime après chaque transmission. Désactivé: N'imprime pas. Erreur: Imprime uniquement en cas d'erreur.
Supp. fichier	-	Supprime toutes les données dans la mémoire
Modèle DRD	Sonnerie norm., Sonnerie double, S-S-L, S-L-S	Sélectionne le type de sonnerie pour DRD (modèle à pouces uniquement)

[Menu]
◀ ou ▶
4.Config. fax [OK]
◀ ou ▶
416.Fax princip. [OK]

1 Accédez à 416.Fax princip..
Si vous n'êtes pas sûr de la manière d'utiliser ce chemin d'accès, reportez-vous à *Accès aux éléments de menu* à la page xii.

2 Appuyez sur ◀ ou sur ▶ pour sélectionner l'article devant être modifié et appuyez sur [OK].

REMARQUE : Lorsque *Supp. fichier* est sélectionné, appuyez à nouveau sur [OK] pour supprimer tous les documents de transmission/réception dans la mémoire.

3 Appuyez sur ◀ ou sur ▶ pour sélectionner une valeur de configuration souhaitée et appuyez sur [OK]. L'affichage revient à l'écran prêt.


6 Modification de l'annuaire à l'aide d'un ordinateur (en utilisant QLINK)

QLINK est le logiciel utilitaire qui effectue la configuration de votre télécopieur avec ordinateur. Vous pouvez modifier l'annuaire avec votre ordinateur à l'aide de QLINK.

REMARQUE : Pour des informations sur QLINK, reportez-vous au *Manuel d'utilisation*.

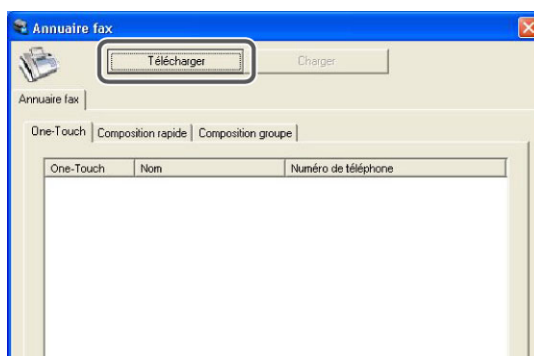
Modification de l'annuaire

Pour modifier l'annuaire :

- 1 Double-cliquez sur  puis cliquez sur l'icône QLINK sur la barre de tâche pour afficher la boîte de dialogue QLINK.
- 2 Cliquez sur **Annuaire fax**. La boîte de dialogue **Annuaire fax** apparaît.

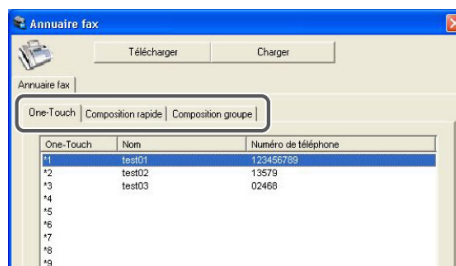


- 3 Cliquez sur **Télécharger**. Les informations de l'annuaire vont être téléchargées sur votre ordinateur.



REMARQUE : Une erreur de communication peut se produire si votre télécopieur se trouve en mode veille ou durant le préchauffage. Dans ce cas, essayez à nouveau après la sortie du mode veille de votre télécopieur ; l'écran prêt s'affiche.

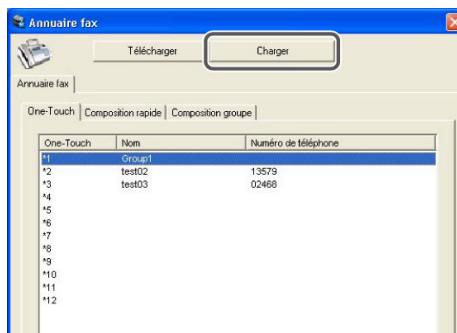
- 4 Sélectionnez l'onglet de la composition que vous souhaitez modifier et enregistrer un destinataire.



Reportez-vous aux informations de chaque composition pour la manière d'enregistrer un destinataire.

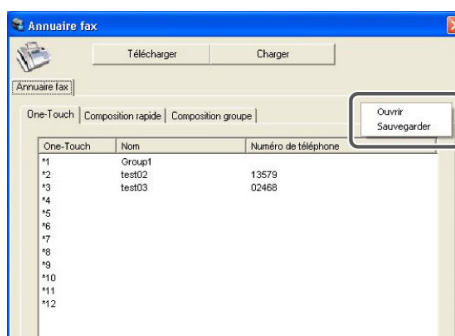
Onglet	Description	Référence
One-Touch	Permet d'enregistrer une composition à une touche	page 6-3
Composition rapide	Permet d'enregistrer une numérotation rapide	page 6-4
Composition groupe	Permet d'enregistrer une numérotation de groupe	page 6-5

- 5 Cliquez sur **Charger** lorsque la modification est achevée. L'annuaire de votre télécopieur va être mis à jour.



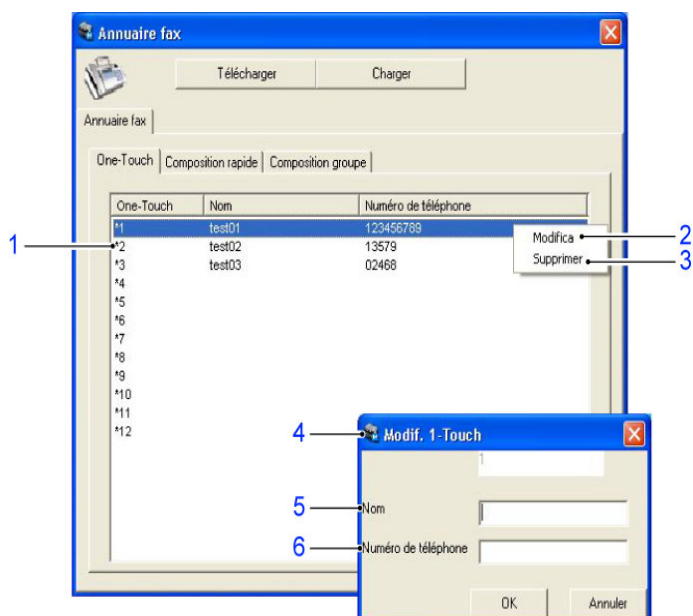
Affichage/Enregistrement de l'annuaire.

Vous pouvez enregistrer l'annuaire au format epf. Vous pouvez également afficher l'annuaire enregistré au format epf, à l'aide de votre ordinateur. Cliquez avec le bouton droit de la souris sur la boîte de dialogue et sélectionnez **Ouvrir** ou **Sauvegarder**.



Boîte de dialogue Composition à une touche

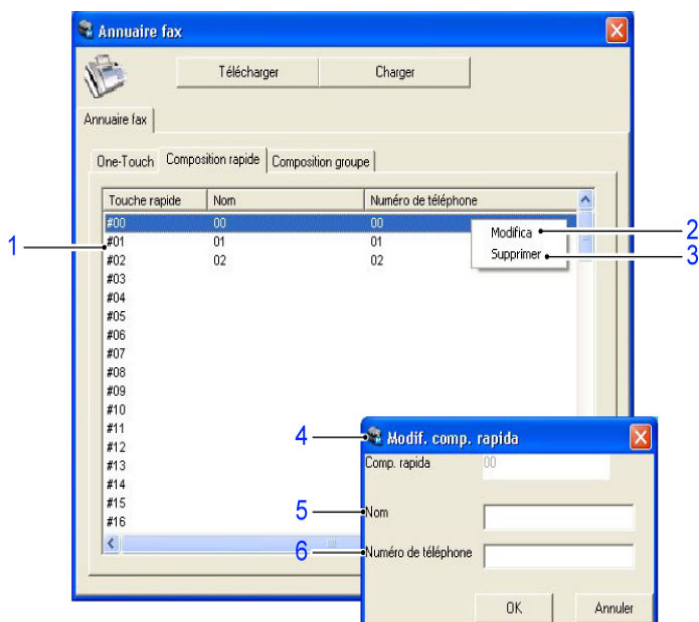
Permet d'enregistrer une composition à une touche.



Num.	Élément	Description
1	Liste de composition à One-Touch	Permet d'afficher la liste de composition à une touche (de 1 à 12). Cliquez avec le bouton droit sur le numéro à modifier et cliquez sur Modifica . Vous pouvez également double-cliquer sur le numéro pour afficher la boîte de dialogue Modif. 1-Touch .
2	Modifica	Cliquez avec le bouton droit sur le numéro à afficher. Permet de modifier la composition à une touche sélectionnée.
3	Supprimer	Cliquez avec le bouton droit sur le numéro à afficher. Permet de supprimer la composition à une touche sélectionnée.
4	Boîte de dialogue Modif. 1-Touch	Cliquez avec le bouton droit sur le numéro à modifier et cliquez sur Modifica ou double-cliquez sur le numéro à afficher.
5	Nom	Vous pouvez saisir un maximum de 20 caractères pour un nom de destinataire.
6	Numéro de téléphone	Vous pouvez saisir un maximum de 40 caractères pour un numéro de fax. Vous pouvez utiliser les caractères numériques (0-9), -(trait d'union), *(astérisque), et #.

Boîte de dialogue Composition rapide

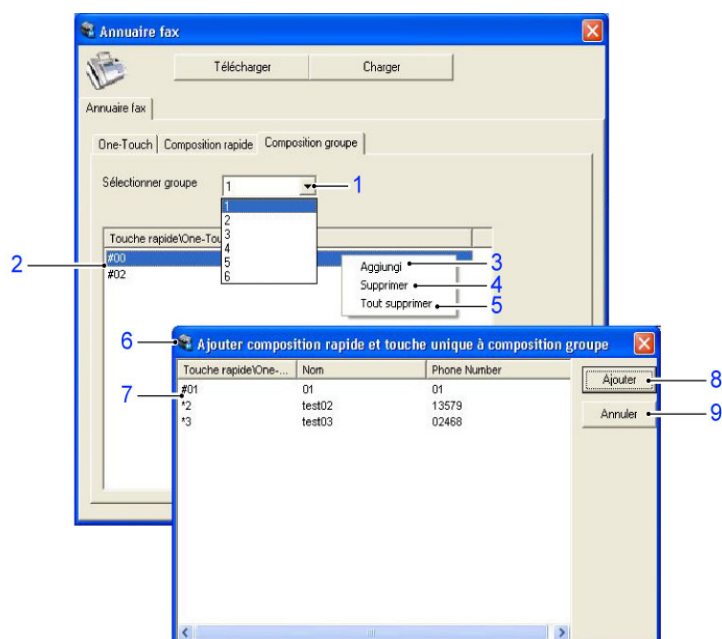
Permet d'enregistrer une numérotation rapide



Num.	Élément	Description
1	Liste Touch rapide	Affiche la liste de composition rapide (00-99). Cliquez avec le bouton droit sur le numéro à modifier et cliquez sur Modifica . Vous pouvez également double-cliquer sur le numéro pour afficher la boîte de dialogue Modif. comp. rapida .
2	Modifica	Cliquez avec le bouton droit sur le numéro à afficher. Permet de modifier la composition rapide sélectionnée.
3	Supprimer	Cliquez avec le bouton droit sur le numéro à afficher. Permet de supprimer la composition rapide sélectionnée.
4	Boîte de dialogue Modif. comp. rapida	Cliquez avec le bouton droit sur le numéro à modifier et cliquez sur Modifica ou double-cliquez sur le numéro à afficher.
5	Nom	Vous pouvez saisir un maximum de 20 caractères pour un nom de destinataire.
6	Numéro de téléphone	Vous pouvez saisir un maximum de 40 caractères pour un numéro de fax. Vous pouvez utiliser les caractères numériques (0-9), -(trait d'union), *(astérisque), et #.

Boîte de dialogue Composition groupe

Permet d'enregistrer une numérotation de groupe.



Num.	Élément	Description
1	Liste déroulante de composition de groupe	Vous pouvez sélectionner la composition de groupe (de 1 à 6) à partir de la liste déroulante.
2	Liste de membres	Permet d'afficher les membres d'un groupe. Vous pouvez ajouter un maximum de 50 membres à un groupe. [*] signifie composition à une touche et [#] signifie une composition rapide. Cliquez avec le bouton droit et sélectionnez Ajouter ou double-cliquez pour afficher la boîte de dialogue Ajouter composition rapide à composition groupe .
3	Ajouter	Cliquez avec le bouton droit pour afficher. Permet d'ajouter des membres au groupe sélectionné.
4	Supprimer	Cliquez avec le bouton droit pour afficher. Permet de supprimer les membres sélectionnés
5	Tout supprimer	Cliquez avec le bouton droit pour afficher. Permet de supprimer le groupe sélectionné
6	Boîte de dialogue Ajouter composition rapide à Composition groupe	Cliquez avec le bouton droit sur la liste et sélectionnez Ajouter ou double-cliquez sur la liste. Cliquez sur Annuler pour refermer la boîte de dialogue.

Num.	Élément	Description
7	Liste touche rapide\ One-Touch	Permet d'afficher les destinataires enregistrés dans la composition à une touche et la composition rapide. Les destinataires affichés dans la liste peuvent être ajoutés en tant que membre. [*] signifie composition à une touche et [#] signifie une composition rapide.
8	Ajouter	Permet d'ajouter à un groupe le destinataire sélectionné.
9	Annuler	Permet d'achever l'ajout de membres et de fermer la boîte de dialogue Ajouter composition rapide à composition groupe .

7 Dépistage des pannes

PRÉCAUTIONS avant de couper l'alimentation

Les tâches de transmission stockées dans la mémoire du télécopieur, telles que la transmission basée sur la minuterie, seront effacées lorsque vous éteignez le télécopieur. Le rapport des tâches perdues est imprimé automatiquement lorsque des tâches sont effacées. Lisez attentivement le rapport et vérifiez les tâches supprimées.

Les documents stockés dans la mémoire, tels que pour la réception en mémoire, sont stockés dans la mémoire lorsque le télécopieur est éteint.

Tableau de dépistage des pannes

Utilisez ce tableau pour identifier le dysfonctionnement et effectuer une action corrective. Si le problème persiste, contactez votre distributeur ou le technicien d'entretien.

Symptôme	Vérifier l'élément	Action corrective	Référence
Impossible de faxer	Le cordon modulaire est-il branché correctement ?	Connectez correctement le cordon modulaire.	—
	L'erreur Envoi est-elle affichée ?	Corrigez l'erreur et essayez à nouveau d'envoyer.	page 7-3
	Avez-vous spécifié le type de ligne correct pour votre service téléphonique ?	Vérifiez la configuration de la ligne téléphonique.	page 2-3
	La mémoire est-elle pleine ?	Essayez d'envoyer à nouveau lorsque la mémoire redevient accessible. Dans le cas contraire, rendez la mémoire accessible comme requis et essayez à nouveau.	page 4-12 page 5-8
J'ai reçu un fax, mais il ne s'est pas imprimé.	Avez-vous défini le transfert de mémoire ?	Contactez le destinataire à l'adresse de transfert en ce qui concerne les documents.	page 4-8
Impossible de recevoir des fax	Le cordon modulaire est-il branché correctement ?	Connectez correctement le cordon modulaire.	—
	L'erreur est-elle affichée ?	Corrigez l'erreur et demandez à l'expéditeur de renvoyer le fax.	page 7-3
	Avez-vous défini la configuration de refus de fax ?	Effacer la configuration de refus de fax.	page 4-9
Impossible d'utiliser la réception en relève	L'expéditeur a-t-il utilisé la procédure correcte pour la transmission en relève ?	Demandez à l'expéditeur de vérifier leur télécopieur.	—
Impossible de recevoir des fax dans la mémoire	La mémoire est-elle pleine ?	Essayez à nouveau la réception de fax lorsque la mémoire redevient accessible. Dans le cas contraire, rendez la mémoire accessible comme requis et essayez à nouveau.	page 3-5 page 5-8
Impossible d'effectuer le transfert de mémoire	Le destinataire du transfert est-il enregistré correctement ?	Vérifiez si la configuration du transfert de mémoire est correcte.	page 4-8
Impossible d'utiliser le panneau de commande.	Votre télécopieur est-il en cours de fonctionnement, comme pour la réception de documents ?	Attendez un moment jusqu'à ce que le télécopieur finisse l'opération et essayez à nouveau.	—

Messages d'avertissement

Effectuez les actions correctives suivantes si l'écran de messages affiche l'un des messages ci-dessous.

REMARQUE : Si une erreur de communication se produit durant la transmission, un rapport de transmission de fax sera également imprimé. Vérifiez un code d'erreur dans le rapport de transmission de fax et reportez-vous à *Tableau de codes d'erreur* à la page 7-4. Pour imprimer le rapport de transmission de fax, reportez-vous à *Paramètres de rapport de transmission de fax* à la page 5-4. Le code d'erreur peut également être vérifié sur le rapport d'activité. Pour imprimer le rapport d'activité, reportez-vous à *Rapport d'activité d'impression* à la page 5-6.

Message	Description et action corrective	Référence
Mém. fax faible	La mémoire du télécopieur est pleine. Si la réception en mémoire est sélectionnée, votre télécopieur ne peut pas recevoir de documents. Chargez du papier et annulez l'état de bourrage. Pour envoyer des documents, réduisez immédiatement le nombre de page à envoyer ou sélectionnez une qualité d'image plus faible.	page 5-8 page 3-5 page 3-1
Plus de place	Le nombre de destinataires enregistrés dans l'annuaire dépasse le nombre maximum autorisé. Supprimez quelques destinataires dans l'annuaire.	page 3-9
Pas de tonalité	Aucune tonalité détectée. Vérifiez si le câble modulaire est bien branché.	—
Pas de réponse	Le fax destinataire ne répond pas. Contactez le destinataire.	—
Aucun enreg.	Le destinataire n'est pas enregistré. Vérifiez l'annuaire.	page 3-9
Introuvable	Le destinataire est introuvable. Vérifiez le destinataire enregistré.	page 3-9
N° fax incorrect	Un espace est inséré dans le numéro de fax. Supprimez l'espace.	—
ID tâche incorr.	La tâche réservée dans la mémoire n'existe plus. Imprimez la liste des tâches dans la mémoire pour vérifier le numéro de tâche et essayez à nouveau.	page 4-11
Fax occupé	La tâche affichée est en cours de transmission. Appuyez sur [Arrêter/Effacer] pour annuler la transmission et supprimez la tâche.	—
Ligne occupée	La ligne de l'autre partie est occupée. Attendez et essayez à nouveau de transmettre ultérieurement.	—
Numéro occupé		
Pas de connexion	Aucune tonalité détectée. Vérifiez si le câble modulaire est bien branché.	—
Erreur com:XXXXXX	Une erreur de communication s'est produite. Vérifiez le code d'erreur à 6 chiffres.	page 7-4
Échec numérotat°	L'autre partie n'est pas compatible avec le fax ou n'a pas lancé la réception. Vérifiez l'autre partie.	—
Échec recompos.	La transmission a échoué malgré la recomposition automatique. Attendez un petit moment ou vérifiez si le destinataire est correct.	—

Tableau de codes d'erreur

Lorsqu'une erreur de communication se produit, l'un des codes d'erreur à 6 chiffres suivants s'imprime sur le rapport de transmission de fax ou sur le rapport d'activité. Utilisez le code d'erreur pour le dépistage des pannes.

Code d'erreur

Les codes d'erreur (6 chiffres) sont composés des éléments suivants.

1 3 0 1 0 0
↑ ↑ ↑ ↑
1 2 3 4

Num.	Objet	Description
1 (6 ^{ème} chiffre)	Transmission/réception	1xxxx: la transmission 2xxxx: Réception 3xxxx: Réception en relève
2 (5 ^{ème} chiffre)	Système Codec	x1xxx: MH x2xxx: MR x3xxx: MMR
3 (3 ^{ème} -4 ^{ème} chiffre)	Vitesse de communication	xx01xx: V34 (33,6 Kbps) xx02xx-xx05xx: V17 (14,4-7,2 Kbps) xx06xx-xx07xx: V33 (14,4-12 Kbps) xx08xx-xx09xx: V29 (9,6-7,2 Kbps) xx10xx-xx11xx: V27 (4,8-2,4 Kbps)
4 (1 ^{er} -2 ^{ème} chiffre)	Description de l'erreur	Reportez-vous au tableau ci-dessous.

REMARQUE : x correspond à un caractère numérique arbitraire.

Code d'erreur

Reportez-vous au tableau ci-dessous pour les codes d'erreur.

Code d'erreur	Problème et action corrective
xxxx01	La transmission a été interrompue en appuyant sur [Arrêter/Effacer] .
1xxx11	La transmission a été interrompue à cause d'un bourrage de papier dans le processeur de documents. Placez l'original et essayez à nouveau d'envoyer.
1xxx12	La transmission a été interrompue car le couvercle gauche du processeur de documents est ouvert. Refermez le couvercle et essayez à nouveau d'envoyer.
1xxx13	La transmission a été interrompue en raison d'une coupure du télécopieur. Essayez à nouveau d'envoyer.
2xxx14	La réception a échoué car la mémoire du télécopieur est pleine. Si la réception en mémoire est activée, demandez à l'autre partie d'effectuer à nouveau l'envoi. Veillez à ce que le papier soit complètement chargé ou qu'aucun bourrage ne se produise dans votre télécopieur.
xxxx15	Aucune tonalité n'est détectée. Appuyez sur [Raccrocher] sur le panneau de commande pour vérifier la tonalité. Si vous n'entendez aucune tonalité, vérifiez si le câble modulaire est correctement branché.
xxxx16	La transmission a échoué malgré la recomposition automatique. Attendez un petit moment ou vérifiez si le destinataire est correct.
xxxx18	La tâche de transmission en attente a été supprimée car le télécopieur a été coupé. Essayez à nouveau d'envoyer.
1xxx19	La tâche de transmission a été supprimée. Essayez à nouveau d'envoyer.
1x0130-1x0179	Une erreur de transmission s'est produite. Si l'erreur se produit avec persistance, définissez la vitesse de communication sur 14,4 Kbps et vérifiez si la transmission a réussi ou non. (Reportez-vous à <i>Vitesse trans.</i> à la page 5-8.)
1xxx30-1xxx79	Une erreur de transmission s'est produite. Essayez à nouveau d'envoyer. Si l'erreur se produit avec persistance, définissez le paramètre de communication ECM sur Désactivé (reportez-vous à <i>ECM</i> à la page 5-8), ou le paramètre de restriction de codage (<i>Désac. codec</i> à la page 5-8), et vérifiez si la transmission réussit ou non.
2x0130-2x0179	Une erreur de réception s'est produite. Si l'erreur se produit avec persistance, définissez la vitesse de communication sur 14,4 Kbps et vérifiez si la réception réussit ou non. (Reportez-vous à <i>Vitesse récep.</i> à la page 5-8.)
2xxx30-2xxx79	Une erreur de réception s'est produite. Essayez à nouveau d'envoyer. Si l'erreur se produit avec persistance, définissez le paramètre de communication ECM sur Désactivé (reportez-vous à <i>ECM</i> à la page 5-8), ou le paramètre de restriction de codage (<i>Désac. codec</i> à la page 5-8), et vérifiez si la réception réussit ou non.
3xxx44	Une erreur s'est produite durant la réception en relève. Demandez à l'autre partie si la transmission en relève est définie ou pas.

REMARQUE : x correspond à un caractère numérique arbitraire.

8 Informations de référence

REMARQUE : Les caractéristiques sont susceptibles de modification sans avis préalable.

Caractéristiques

Élément	Description
Type	Type de bureau
Compatibilité	Groupe 3
Conditions de ligne	Souscription de ligne téléphonique, PBX
Durée de transmission	Dans une fourchette de 3 à 4 secondes. (33.600 b/s, tableau ITU-T #1, transmission en mémoire, transmission ECM, qualité d'image : Standard, MMR, non-TTI, Luminosité : Normal)
Vitesse du modem	33,6/31,2/28,8/26,4/24,0/21,6/19,2/16,8/14,4/12,0/9,6/7,2/4,8/2,4 Kbps
Méthode de codage	MMR/MR/MH
Correction d'erreur	ECM
Dimensions du document	Largeur max. : 8 1/2"/210 mm Longueur max. : 356 mm
Alimentation automatique	50 feuilles max. (en utilisant le processeur de documents)
Densité de ligne de numérisation	Horizontal × Vertical Standard (8 points/mm × 3,85 lignes/mm) Fine (8 points/mm × 7,7 lignes/mm) Super fine (8 points/mm × 15,4 lignes/mm) Photo (8 points/mm × 15,4 lignes/mm)
Résolution d'enregistrement	600 dpi × 600 dpi
Échelle des gris	64 niveaux (Diffusion d'erreur)
Composition à une touche	12 destinataires max. (de 1 à 12)
Composition rapide	100 destinataires max.
Composition groupe	6 compositions max. (50 destinataires max. par groupe)
Transmission par diffusion	100 destinataires max.
Réception en relève	1 emplacement max.

Élément	Description
Réception en mémoire	150 pages ou plus (ITU-T A4#1, qualité d'image : standard)
Mémoire d'imagerie installée	Pour la réception : 3 Mo (mémoire flash)
Rapports produits	Rapport de transmission de fax, le rapport d'activité, la liste d'annuaire, la liste de tâches de mémoire, liste de fax refusés, rapport de tâches perdues

Liste de caractères

Reportez-vous aux tableaux ci-dessous pour saisir des caractères.

Touche	Minuscule/ Majuscule	Caractère
①	Minuscule/ Majuscule	. , ' ? ; ! ; " 1 - () @ / : ; _
② ^{ABC}	Minuscule	abc2àáâãäåæç
	Majuscule	ABC2ÆÇ
③ ^{DEF}	Minuscule	def3èéêëèð
	Majuscule	DEF3Ð
④ ^{GHI}	Minuscule	ghi4ìíîï
	Majuscule	GHI4
⑤ ^{JKL}	Minuscule	jkl5€£¢
	Majuscule	JKL5€£¢
⑥ ^{MNO}	Minuscule	mno6ñòóôõöøœ°
	Majuscule	MNO6ØŒ°
⑦ ^{PQRS}	Minuscule	pqrs7ß\$
	Majuscule	PQRS7ß\$
⑧ ^{TUV}	Minuscule	tuv8ùúûü
	Majuscule	TUV8
⑨ ^{WXYZ}	Minuscule	wxyz9ýþ
	Majuscule	WXYZ9Þ
⑩	Minuscule/ Majuscule	<SP>0
#	Minuscule	Basculer vers les majuscules
	Majuscule	Basculer vers les minuscules
*	Minuscule/ Majuscule	* + x ÷ = # % & < > [] { } \ µ

Diagramme de menu

3.Rapport	34.Rap d'act fax		
	35.Annuaire		
	36.Refuser fax		
4.Config. fax	41.Date/Heure		
	42.En-tête fax	Nom :	
		Fax :	
	43.Tonal/Impuls		
	44.N° sonneries		
	45.Réception		
	46.En-tête		
	47.Select résolu		
	48.Select expo		
	49.Vol ht-parl.		
	410.Rapp. trans.		
	411.Nbr rappel		
	412.Interv appel		
	413.Pied de page		
	414.Tx transférée	Tx transféré	
		Impr.loc.:	
415.PSTN/PBX			
416.Fax princip.	ECM		
	Vitesse trans.		
	Vitesse récep.		
	Affich. Vitesse		
	Désac. codec		
	Rapp. protocole		
	Supp. fichier		
	Modèle DRD [†]		
5.Annuaire	51.Une touche		
	52.Vitesse de Tx		
	53.Group d'appel	Grpe #:Ajouter	
		Grpe #:Suppr.	
		Grpe #:Supp. tt	
54.Refuser fax	Refuser fax		
	Refus ID vide		

6.Fax spécial	61.Tx en différé	
	62.Diffuser	
	63.Rx en relève	
	64.Gest mémoire.	641.ListTâch mém 642.Eff. Mémoire

†. Pour les modèles à pouces uniquement

Liste de fonction d'accès double

La fonction d'accès double traite deux opérations simultanément. Reportez-vous au tableau ci-dessous pour la combinaison disponible pour le double accès.

		Tâche suivante						
		Imprimer	Numériser	Copier	Transmission de fax (numérisation)	Transmission de fax (Transmission en mémoire)	Réception de fax (Réception en mémoire)	Réception de fax (impression)
Tâche directrice	Imprimer	O1	N	N	N	N	O2	O3
	Numériser	O1	N	N	N	N	O	O3
	Copier	O1	N	N	N	N	O2	O3
	Transmission de fax (numérisation)	O1	N	N	N	N	O2	O3
	Transmission de fax (Transmission en mémoire)	O1	N	N	N	N	N	O3
	Réception de fax (Réception en mémoire)	O1	N	N	N	N	N	O3
	Réception de fax (impression)	O1	N	N	N	N	O2	O3

O: Le double accès est autorisé

N : Le double accès n'est pas autorisé

O1: ta tâche suivante sera en attente dans l'ordinateur.

O2: La tâche directrice est suspendue lorsque la réception de fax démarre et reprend lorsque le document reçu est stocké en mémoire.

O3: Le document reçu est imprimé après l'achèvement de la tâche directrice.

REMARQUE : La transmission/réception de fax manuelle n'est pas comprise dans la liste de fonction de double accès ci-dessus.

INDEX

A

Annuaire

Impression de l'annuaire **3-11**

Modification **3-8**

Modification (A l'aide de QLINK) **6-1**

Utilisation de l'annuaire pour sélectionner les destinataires **3-5**

Arrêt de la transmission **3-3**

B

Basculement automatique fax/tél **4-5**

C

Caractéristiques **8-1**

Composition à une touche

Enregistrement **3-8**

Enregistrement (A l'aide de QLINK) **6-3**

Utilisation **3-5**

Composition avec les touches numériques **3-2**

Composition de groupe

Enregistrement **3-10**

Suppression **3-11**

Utilisation **3-6**

Composition groupe

Enregistrement (A l'aide de QLINK) **6-5**

Composition rapide

Enregistrement **3-9**

Enregistrement (A l'aide de QLINK) **6-4**

Modification **3-9**

Recherche **3-6**

Utilisation **3-5**

Configuration de l'affichage de la vitesse **5-8**

Configuration de la communication ECM **5-8**

Configuration de la désactivation du Codec **5-8**

Configuration de la luminosité **3-2**
 Valeur par défaut **5-3**
Configuration de la qualité d'image **3-1**
 Valeur par défaut **5-3**
Configuration de la vitesse de réception **5-8**
Configuration de la vitesse de transmission **5-8**
Configuration de volume du haut-parleur **5-3**
Configuration des paramètres TTI **2-4**
Configuration du nombre de sonneries **5-2**
Configuration du type de ligne **2-3**
Configuration PBX **5-7**

D

Dépistage des pannes **7-1**
Diagramme de menu **8-3**

E

Enregistrement de réception **5-4**
Envoi de documents **3-1**

G

Gestion de tâches dans la mémoire **4-11**
 Impression de la liste des tâches dans la mémoire **4-11**
 Suppression d'une tâche dans la mémoire **4-12**

L

Liste de caractères **8-2**
Liste de fonction d'accès double **8-4**

M

Messages d'avertissement **7-3**

P

- Paramètre Date et Heure **2-1**
- Paramètre de refus de fax **4-9**
 - Enregistrer le numéro du refus **4-9**
 - Impression de la liste de fax refusés **4-10**
 - Refus pas de paramètre d'enregistrement **4-10**
- Paramètres de recomposition **5-2**
 - Décompte de recomposition **5-2**
 - Intervalle d'appel **5-2**
- Paramètres du mode Réception **5-1**
- Paramètres par défaut
 - Configuration de la luminosité **5-3**
 - Configuration de la qualité d'image **5-3**

Q

- QLINK **6-1**

R

- Rapport
 - Configuration du rapport de protocole **5-8**
 - Paramètres de rapport de transmission de fax **5-4**
 - Rapport d'activité d'impression **5-6**
- Réception automatique de fax **3-4**
- Réception de fax
 - Basculement automatique fax/tél **4-5**
 - Paramètres du mode Réception **5-1**
 - Réception automatique de fax **3-4**
 - Réception de fax manuelle **4-4**
 - Réception DRD **4-6**
- Réception de fax manuelle **4-4**
- Réception DRD **4-6**
 - Configuration de modèle DRD **5-8**
- Réception en mémoire **3-4**
- Réception en relève **4-7**
- Recomposer **3-13**
 - Recomposition automatique **3-13**
 - Recomposition manuelle **3-13**
- Recomposition automatique **3-13**
- Recomposition manuelle **3-13**

S

Saisie des informations sur le fax **2-2**

Nom du poste **2-2**

Numéro de fax **2-2**

Supp. fichier **5-8**

T

Tableau de codes d'erreur **7-4**

Tableau de dépistage des pannes **7-2**

Transfert de mémoire **4-8**

Transmission basée sur la minuterie **4-1**

Transmission de fax manuelle **4-3**

Transmission par diffusion **4-2**

MEMO

**QUALITY
CERTIFICATE**

This machine has passed
all quality controls and
final inspection.

