
Manuel d'utilisation

Support de chargement sans fil pour voiture Nokia CR-200

NOKIA

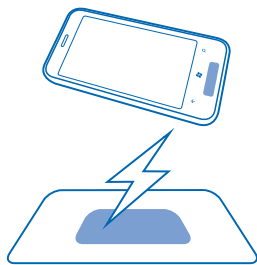
À propos du support de chargement sans fil pour voiture

Grâce au support de chargement sans fil pour voiture CR-200, vous pouvez charger et accéder en à tout moment à votre téléphone compatible.

Posez votre téléphone dans le support et le chargement commence immédiatement.

À propos de Qi

Ne vous encombrez pas de câbles. Posez simplement votre appareil sur le chargeur sans fil et le chargement commence immédiatement.



Qi est une norme internationale qui permet le chargement sans fil de votre appareil.

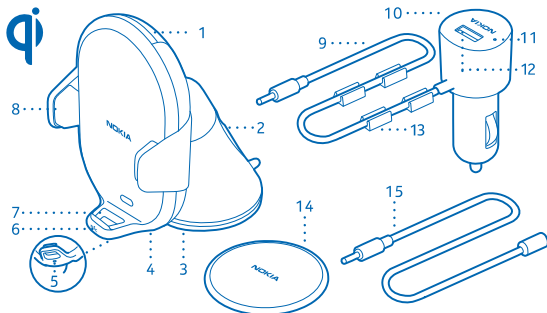
Qi fonctionne par induction magnétique et est actuellement conçu pour les appareils dont la puissance est égale ou inférieure à 5 watts, notamment les téléphones mobiles.

Les chargeurs et appareils Qi utilisent la même fréquence. Pour autant que leurs surfaces de chargement soient en contact, tous les produits Qi sont compatibles, quel que soit leur fabricant ou leur marque.

Pour plus d'informations, reportez-vous aux guides d'utilisation des appareils concernés.

Éléments

Découvrez votre support de chargement sans fil pour voiture.



- 1 Bouton de libération des pattes
- 2 Levier de verrouillage du dispositif de fixation
- 3 Ventouse
- 4 Connecteur pour câble d'alimentation
- 5 Témoin du chargeur
- 6 Zone NFC (Near Field Communication)
- 7 Orifice pour câble
- 8 Pattes
- 9 Câble d'alimentation
- 10 Alimentation
- 11 Témoin d'alimentation
- 12 Connecteur USB
- 13 Clip pour câble
- 14 Plaque de fixation
- 15 Rallonge

Veillez lire ces instructions simples. Il peut être dangereux, voire illégal de ne pas les respecter.

Certains composants du produit sont magnétiques. Le produit peut donc exercer une attraction sur les objets métalliques. Ne placez pas de cartes de crédit ou d'autres supports de stockage magnétiques à proximité du produit car les informations qu'ils contiennent pourraient être effacées.

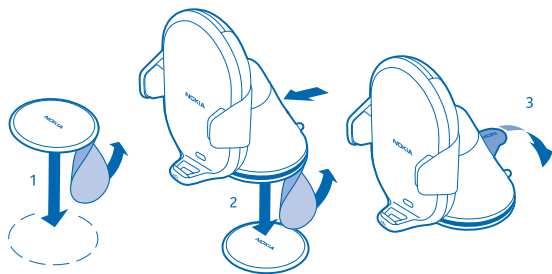
La surface de ce produit ne contient pas de nickel.

Fixer le support

Sur le tableau de bord de votre véhicule, repérez un endroit visible et facilement accessible, où poser le support.

Certains traitements du tableau de bord ou la présence de saletés sur la ventouse peuvent réduire sensiblement l'adhérence. Avant de commencer, éliminez donc ces traitements et vérifiez si la ventouse est propre.

1. Placez la plaque de fixation à un endroit approprié sur le tableau de bord. Appuyez fermement de manière uniforme.
2. Assurez-vous que le levier de verrouillage du dispositif de fixation est relâché et positionnez le support sur la plaque de fixation.
3. Appuyez sur le support et fermez le levier de verrouillage du dispositif de fixation.



Retirer le support du tableau de bord

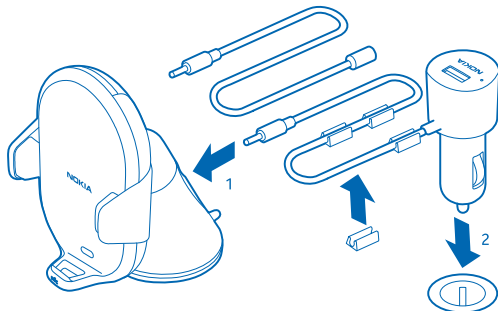
Poussez vers l'intérieur le levier du verrouillage du dispositif de fixation et soulevez la languette située sur le bord de la ventouse.

Selon le matériau du tableau de bord, la plaque de fixation peut laisser une marque.

Raccorder les câbles

Branchez l'alimentation pour allumer le support de chargement sans fil pour voiture.

1. Raccordez le câble d'alimentation au support pour voiture. Si nécessaire, raccordez la rallonge.
2. Branchez l'alimentation dans la prise de l'allume-cigare du véhicule.



Quand votre appareil est alimenté, le témoin d'alimentation de l'alimentation s'allume.

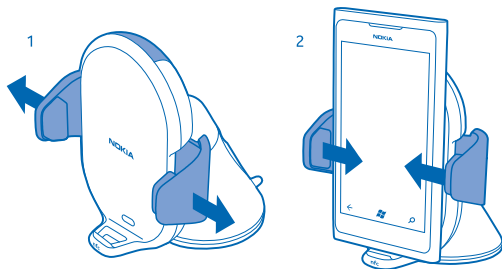
Pour que le tableau de bord ne soit pas encombré, placez le câble dans des clips que vous fixez au tableau de bord.

Placer votre téléphone dans le support

Ayez toujours votre téléphone à portée de main. Posez votre téléphone dans le support et voyagez l'esprit tranquille.

Assurez-vous que le support est en position verticale et qu'il est orienté vers vous.

1. Pour écarter les pattes, poussez vers l'intérieur le bouton de libération des pattes.



2. Placez votre téléphone dans le support et appuyez sur les pattes jusqu'à ce que le téléphone soit fermement maintenu en place.

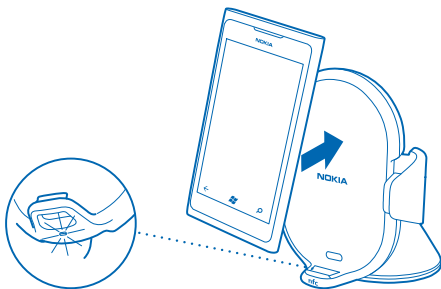
★ **Conseil** : Pour utiliser le support horizontalement, placez le téléphone verticalement dans le support, puis tournez celui-ci en position horizontale.

Veillez à ce que les pattes ne couvrent aucune commande importante de votre téléphone, par exemple la touche marche/arrêt.

Si votre téléphone est dépourvu d'une fonction de chargement sans fil, vous pouvez malgré tout le fixer au support. Pour charger votre téléphone, raccordez-le au connecteur USB à l'aide du câble USB, par exemple, en l'acheminant à travers l'orifice pour câble.

Charger votre téléphone

Vous voulez charger votre téléphone dans votre voiture ? Dès qu'il est raccordé à la source d'alimentation, le support pour voiture charge votre téléphone.



Pour démarrer le chargement, posez simplement le téléphone dans le support. Un témoin s'allume. Lorsque la batterie est complètement chargée, le témoin s'éteint.

Veillez à ce que la surface qui entoure le support soit libre de tout objet. Si un autre objet se trouve dans le support en même temps que votre téléphone, celui-ci ne se charge pas et le témoin clignote rapidement.

Il est normal que le support et le téléphone chauffent et qu'ils chauffent davantage encore si vous utilisez votre téléphone pour naviguer par exemple, pendant le chargement.

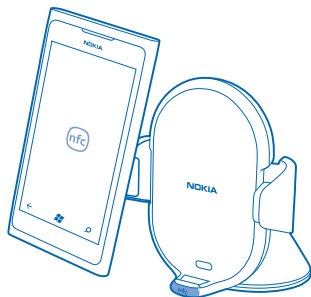
Le chargement peut s'avérer moins efficace si vous utilisez votre téléphone pour des activités gourmandes en énergie, notamment la navigation et un appel simultanés.

Connexion via NFC

Vous pouvez configurer votre Nokia Lumia pour qu'il exécute automatiquement une action lorsque vous le mettez en contact avec la zone NFC (Near Field Communication) du support.

Assurez-vous que vous avez activé NFC sur votre téléphone.

1. Mettez la zone NFC du support en contact avec la zone NFC de votre téléphone.



2. Suivez les instructions affichées sur votre téléphone.

Pour démarrer l'action, mettez la zone NFC du support en contact avec la zone NFC de votre téléphone.

Vous pouvez configurer différents téléphones pour qu'ils exécutent une action différente avec le même support. Vous pouvez également configurer votre téléphone pour qu'il exécute des actions différentes avec différents supports.

Pour plus d'informations sur les fonctionnalités NFC de votre téléphone, reportez-vous au guide d'utilisation.

Témoins

Vous ne savez pas à quoi correspondent les différents témoins du support pour voiture ?

Témoins du chargeur :

Un clignotement long	La batterie de votre téléphone est déjà pleine
Continu	Chargement en cours
Éteint	La batterie de votre téléphone est complètement chargée
Clignotement rapide	Erreur de chargement

Témoin d'alimentation :

Continu	Alimentation activée
---------	----------------------

En cas de problème de chargement :

- Vérifiez si aucun autre objet n'est présent dans le support.
- Si le support est trop chaud, retirez le téléphone et mettez le support hors tension. Le support peut s'éteindre automatiquement s'il est trop brûlant. Quand le support a refroidi, réessayez à nouveau le chargement.

Informations relatives au produit et à la sécurité

Instructions générales de sécurité

Veillez lire ces instructions simples. Il peut être dangereux, voire illégal de ne pas les respecter. Lisez le manuel d'utilisation complet pour de plus amples informations.

Respectez toutes les réglementations locales. Gardez toujours les mains libres lorsque vous êtes au volant d'une voiture. Votre préoccupation première pendant la conduite doit être la sécurité sur la route. N'utilisez le dispositif de fixation ou le support mobile que s'il ne met pas en péril la sécurité au volant, quelles que soient les conditions de conduite.

Lorsque vous installez le dispositif de fixation ou le support mobile, veillez à ce qu'il n'enraye pas ou n'empêche pas l'utilisation du volant et des freins ou d'autres systèmes intervenant dans la conduite (notamment les airbags) ou qu'ils n'altèrent pas votre champ de vision quand vous conduisez.

Assurez-vous que le déploiement de l'airbag n'est bloqué ou entravé d'aucune manière. Assurez-vous que le dispositif de fixation ou le support mobile n'est pas installé à un endroit avec lequel vous risquez d'entrer en contact lors d'un accident ou d'une collision.

Vérifiez régulièrement que la ventouse située à la base du dispositif de fixation est convenablement fixée au pare-brise ou au tableau de bord, spécialement lorsque la température varie fréquemment.

Ne placez pas et ne retirez pas un téléphone mobile pendant que vous conduisez.

Pour en savoir plus sur l'utilisation de votre produit ou si vous n'êtes pas certain de la manière dont il doit fonctionner, visitez les pages de support sur www.nokia.com/support.

Prendre soin de votre appareil

Manipulez votre appareil, le chargeur et les accessoires avec soin. Les suggestions suivantes vous permettent de préserver le fonctionnement de votre appareil.

- Maintenez l'appareil au sec. L'eau de pluie, l'humidité et les liquides contiennent des minéraux susceptibles de détériorer les circuits électroniques. Si votre appareil est mouillé, laissez-le sécher.
- N'utilisez le chargeur que dans les buts pour lesquels il a été conçu. Une utilisation inappropriée ou l'utilisation de chargeurs incompatibles peuvent présenter des risques d'incendie, d'explosion ou d'autres dangers. N'utilisez jamais un chargeur endommagé.
- N'essayez pas de charger un appareil dont le boîtier de la batterie est endommagé, fissuré ou ouvert, ou encore un appareil non compatible avec Qi.
- N'utilisez pas ou ne conservez pas votre appareil dans un endroit poussiéreux ou sale.
- Ne conservez pas l'appareil dans des zones de haute température. Des températures élevées peuvent endommager l'appareil.
- Ne conservez pas l'appareil dans des zones de basse température. Lorsque l'appareil retrouve sa température normale, de l'humidité peut se former à l'intérieur et l'endommager.
- N'ouvrez pas l'appareil.
- Vous risquez d'endommager l'appareil et de violer la réglementation relative aux appareils de transmission par fréquences radioélectriques si vous effectuez des adaptations non autorisées.
- Ne faites pas tomber l'appareil, ne le heurtez pas ou ne le secouez pas. Une manipulation brusque risque de le briser.
- Utilisez seulement un chiffon doux, propre et sec pour nettoyer l'appareil.

Durant une utilisation prolongée, l'appareil peut chauffer. Dans la plupart des cas, c'est normal. Si l'appareil ne fonctionne pas correctement, confiez-le au centre de service agréé le plus proche.

Recyclage



Retournez toujours vos produits électroniques, batteries et emballages usagés à des points de collecte dédiés. Vous contribuerez ainsi à la lutte contre la mise au rebut non contrôlée et à la promotion du recyclage des matériaux. Tous les matériaux dont cet appareil est composé peuvent être recyclés sous la forme de matières premières et d'énergie. Découvrez comment recycler vos produits Nokia sur www.nokia.com/recycle.

Symbole de la poubelle barrée d'une croix



Sur votre produit, sa batterie, sa documentation ou son emballage, le symbole de la poubelle barrée d'une croix a pour objet de vous rappeler que les produits électriques et électroniques ainsi que les batteries doivent faire l'objet d'une collecte sélective en fin de vie. Ne jetez pas ces produits dans les ordures ménagères non sujettes au tri sélectif : recyclez-les. Pour connaître le point de recyclage le plus proche, contactez le service de l'environnement de votre commune ou visitez www.nokia.com/support. Pour plus d'informations sur les caractéristiques environnementales de votre appareil, visitez le site Web www.nokia.com/ecoprofile.

Informations relatives à la batterie et au chargeur

Chargez votre appareil à l'aide du chargeur DC-22.

Copyrights et autres avis

DÉCLARATION DE CONFORMITÉ



Par la présente, NOKIA CORPORATION déclare que l'appareil CR-200 est conforme aux exigences essentielles et aux autres dispositions pertinentes de la directive 2004/108/CE.

La disponibilité des produits peut varier en fonction des régions. Pour plus d'informations, contactez votre revendeur Nokia. Ce produit peut comporter des éléments, une technologie ou un logiciel sujets à la réglementation en vigueur en matière d'exportation aux États-Unis et dans d'autres pays. Toute violation est strictement interdite.

Le contenu de ce document est fourni « en l'état ». À l'exception du droit applicable, aucune garantie sous quelque forme que ce soit, explicite ou implicite, y compris, mais sans s'y limiter, les garanties implicites d'aptitude à la commercialisation et d'adéquation à un usage particulier, n'est accordée quant à la précision, à la fiabilité ou au contenu du document. Nokia se réserve le droit de réviser ce document ou de le retirer à n'importe quel moment sans préavis.

Dans les limites prévues par la loi en vigueur, Nokia et ses concédants de licence ne peuvent en aucun cas être tenus pour responsables de toute perte de données ou de revenu, ainsi que de tout dommage immatériel ou indirect.

La reproduction, le transfert ou la distribution d'une partie ou de la totalité du contenu de ce document, sous quelque forme que ce soit, sans l'autorisation écrite et préalable de Nokia sont interdits. Nokia applique une méthode de développement continu. Par conséquent, Nokia se réserve le droit d'apporter des changements et des améliorations à tout produit décrit dans ce document, sans aucun préavis.

Nokia n'offre aucune garantie ou ne peut en aucun cas être tenu responsable du fonctionnement, du contenu ou de toute assistance aux utilisateurs finaux d'applications tierces fournies avec votre appareil. En utilisant une application, vous reconnaissez que celle-ci est fournie en l'état. Nokia ne fait aucune déclaration, n'offre aucune garantie ou ne peut en aucun cas être tenu responsable du fonctionnement, du contenu ou de toute assistance aux utilisateurs finaux d'applications tierces fournies avec votre appareil.

AVIS DE LA FCC ET D'INDUSTRIE CANADA

Cet appareil est conforme à la partie 15 de la réglementation FCC et aux normes RSS exemptes de licence d'Industry Canada. Son fonctionnement est soumis aux deux conditions suivantes : (1) Cet appareil ne doit pas provoquer d'interférence nuisible et (2) cet appareil doit accepter toute interférence reçue, y compris les interférences pouvant provoquer un fonctionnement indésirable. Les changements ou modifications non expressément approuvés par Nokia peuvent annuler le droit d'usage de l'utilisateur sur cet équipement.

Remarque : Le présent équipement a été testé et révélé conforme aux limites fixées pour un périphérique numérique de classe B, conformément à la partie 15 de la réglementation FCC. Ces limites sont destinées à apporter une protection raisonnable contre les interférences nuisibles dans une installation résidentielle. Cet équipement génère, utilise et peut émettre une énergie de fréquence radio, et en cas d'installation ou d'utilisation non conforme aux instructions, provoquer des interférences nuisibles aux communications radio. Toutefois, il n'est nullement garanti que des interférences ne se produiront pas dans une installation particulière. Si cet équipement provoque des interférences nuisibles à la réception radio ou télévision, pouvant être déterminées par la mise sous tension et hors tension de l'équipement, l'utilisateur est encouragé à tenter de corriger les interférences par l'une ou plusieurs des mesures suivantes :

- réorienter ou déplacer l'antenne de réception ;
- augmenter l'espace séparant l'équipement et le récepteur ;
- raccorder l'équipement à une prise située sur un circuit différent de celui auquel le récepteur est raccordé ;
- consulter le distributeur ou un réparateur radio/TV compétent pour obtenir de l'assistance.

TM & © 2013 Nokia. Tous droits réservés. Les noms/produits tiers peuvent être des marques commerciales de leurs propriétaires respectifs.

Le symbole « Qi » est une marque commerciale du Wireless Power Consortium.