
CONTENU

Précautions de sécurité	2
Accessoires	2
Description et utilisation de l'unité	3
Panneau frontal	3
Panneau arrière	4
Préparation	5
Configuration requise	5
Télécharger et installer l'application	5
Connexion à l'environnement Internet	5
Lecteur audio	7
Fonctionnement sur plusieurs pièces	9
Paramètres	10
Mode direct	11
Fonctionnement routeur DLNA	11
Résolution des problèmes	12
Caractéristiques principales	13

Attention !

Comme pour tous les systèmes radio, les performances dépendent fortement de l'environnement : La distance du routeur, la disposition des pièces dans la maison, les matériaux de construction de la maison sont autant de paramètres qui influencent les performances de votre système.

Il est recommandé de placer le routeur près du centre de votre maison et non dans une extrémité. Pour les grandes habitations ou avec un deuxième étage avec une dalle de béton, il peut être nécessaire d'ajouter un système PLC pour conduire le signal internet sur le routeur.

Le trafic de votre réseau domestique est également très important pour garantir le fonctionnement correct de votre système : Par exemple, si vous regardez une vidéo en ligne, la bande passante de votre routeur ne peut pas être suffisamment large pour transporter correctement le son vers votre système d'enceinte. Si vous utilisez votre système dans des environnement Wi-Fi surchargé, ou que vous utilisez un routeur d'entreprise, le trafic pourra également être affecté.

Avant de commencer

1. Précautions de sécurité



Lisez bien le manuel d'utilisation avant de commencer à utiliser le produit.



N'ouvrez jamais aucune partie du produit, pour prévenir un électrochoc potentiel.

Aucune source de flamme telle que des bougies allumées ne devraient être placée près de l'appareil.



Placez le produit dans un environnement bien ventilé et sans chaleur.



IMPORTANT: Ce produit n'est pas un produit d'extérieur! Utilisation en intérieur uniquement!



Pour nettoyer le haut-parleur, déconnectez-le de la source CA. N'utilisez qu'un tissu doux, n'utilisez jamais aucun solvant. Pour entretenir le tissu du haut-parleur, n'utilisez pas un aspirateur.



Lorsque vous n'utilisez pas le produit pendant une longue période, assurez-vous que le cordon d'alimentation est débranché de la prise. Par ailleurs, n'utilisez pas un cordon d'alimentation endommagé, car cela pourrait causer un incendie ou un électrochoc. Ne touchez pas la ligne CA et les connecteurs CA avec les mains humides car cela peut causer un électrochoc.



Ne posez pas d'objets lourds sur le produit. Cela peut causer des dégâts non pris en charge par la garantie.



Ne placez pas le produit dans une position où il est exposé à l'humidité ou aux risques liés à l'eau. Ne placez JAMAIS d'objets contenant de l'eau comme un vase, etc. près de l'unité.



Déplacer l'unité vers une zone chaude depuis une zone froide causera de la condensation. Si de la condensation se produit, laissez le produit dans un endroit chaud et bien ventilé et ne l'utilisez pas pendant 30 minutes ou une heure jusqu'à ce qu'il soit complètement sec.



Si l'unité est cassée accidentellement, ne touchez aucune partie avec les mains humides. Portez des vêtements de protection, mettez les parties dans un sac et remettez-les à un magasin d'électronique ou dans un endroit de collecte spécialisé pour traiter les biens électroniques usés.



Élimination : Tous les produits électriques et électroniques contenant des batterie doivent être éliminés séparément des déchets domestiques normaux dans des points de collecte spéciaux mis à disposition par le gouvernement et les autorités locales.

2. Accessoires



Manuel d'utilisateur



Guide de démarrage rapid



Adaptateur CA

3. Description et utilisation de l'unité

Panneau frontal



1. Touche M/A

Allumer /éteindre l'unité

2. Indicateur DEL multifonction

Cet indicateur s'allume en plusieurs couleurs en fonction du statut de l'unité :

Rouge : Mode veille :

Rouge continu : Sous ce mode, la consommation énergétique est < 0,5W; aucune fonction n'est disponible et il faut une minute pour rendre l'enceinte opérationnelle lorsqu'elle se réveille depuis ce mode.

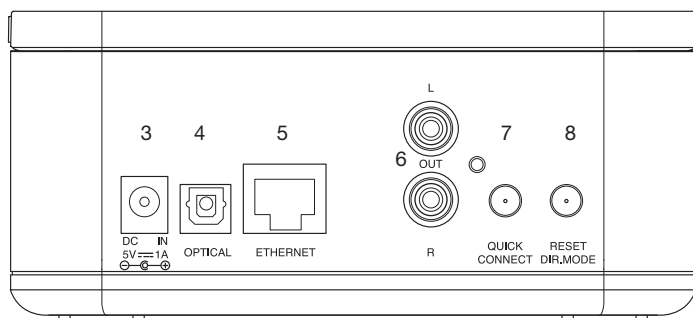
Jaune clignotant : Démarrage. La DEL clignote pendant environ une minute avant le fonctionnement Wi-Fi ne commence. Attendez que la DEL devienne blanche pour rendre votre Playconnect opérationnel.

Blanc : Mode WiFi :

En mode Wi-Fi, l'indicateur peut avoir 4 statuts comme indiqué ci-dessous :

- Clignotement lent : Démarrage et attente de connexion
- Clignotement rapide : Connexion
- Blanc permanent :
- a. Connecté sur le réseau domestique;
- b. Connexion au mode direct

Panneau arrière



3. Entrée CC	Connecteur vers le câble CC de l'adaptateur fourni avec votre PLAYCONNECT. Important: N'utilisez que l'adaptateur CA fourni, jamais un autre!
4. Optique	Sortie optique pour connecter un amplificateur stéréo avec une capacité d'entrée optique. La connexion optique utilise un taux d'échantillonnage de 44,1KHz.
5. Ethernet	Connexion Ethernet LAN pour connecter votre PLAYCONNECT sur un câble LAN au lieu du réseau WiFi.
6. Sorties ligne gauche/droite	Sorties analogiques gauche et droite pour connecter votre amplificateur stéréo.
7. Connexion rapide	Pour une connexion rapide à votre réseau WiFi domestique. (WPS)
8. DIR MODE /RESET	Cette touche a une double fonction : Pression brève (une seconde) : règle l'enceinte en MODE DIRECT. Sous ce mode, vous pouvez diffuser de la musique directement sans l'aide d'un réseau sans-fil local. Pression longue (plus de 5 secondes) RÉINITIALISATION : Retour à la configuration d'usine (statut de livraison).

4. Préparation

1. Configuration requise

Lorsque votre routeur est configuré sur WPA, vous devez changer les paramètres sur WPA2. Veuillez contacter l'installateur de votre routeur ou son service d'assistance.

Téléphone Android (4.1 minimum) ou iPhone (depuis iPhone 4 avec IOS 7.0 et supérieur).

- Routeur WiFi 802.11n avec cryptage WPA2 (AES)
- Connexion internet ADSL ou optique.
- Pour une lecture sur plusieurs pièces ou à haute résolution, un routeur multimédia 5 GHz (vitesse>600Mbps) est hautement recommandé.
- Pour un fonctionnement idéal, le routeur doit être placé au centre de la maison ou de l'appartement.

2. Télécharger et installer l'application « Lenco PLAYLINK » sur votre téléphone portable :

Ouvrez un compte ou utilisez vos paramètres existant pour vous connectez sur Google ou Apple Store.

Téléphone Android : Allez dans Google Store et recherchez l'application PLAYLINK, et téléchargez-la. iPhone : Allez dans l'Apple Store et recherchez l'application PLAYLINK, puis téléchargez-la. Ouvrez le gestionnaire de fichier et installez l'application.

3. Connecter votre unité sur l'environnement internet :

Installez votre enceinte dans un endroit sec et frais de votre salon. Prenez soin de le placez sur une surface stable (non sur un autre produit électronique produisant de la chaleur).

Installez l'enceinte dans un endroit où vous êtes sûr que le signal Wi-Fi sera reçu depuis le routeur WiFi ou depuis une connexion Ethernet.

Connectez l'enceinte sur une sortie CA normalisée avec le câble CA fourni.

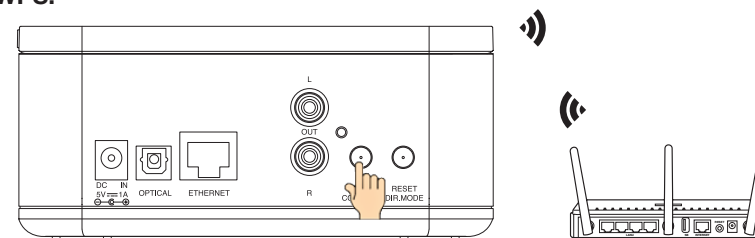
La touche d'alimentation : Appuyez sur la touche d'alimentation, l'indicateur DEL passe en jaune clignotant.

Appuyez sur la touche d'alimentation, l'indicateur DEL passe en jaune clignotant. Attendez que la DEL passe au blanc clignotant pour rendre votre Playconnect visible par les autres appareils WiFi.

3.1:Connectez votre enceinte avec la touche « Connexion rapide » :

Votre routeur domestique doit avoir une fonction de touche WPS.

Vérifiez le manuel d'instruction de votre routeur d'abord et repérez le symbole de touche WPS.



Appuyez sur la touche WPS du routeur et sur la touche de connexion rapide du Play connect simultanément. La DEL clignote rapidement (blanc). Après environ 10-40 secondes, la DEL Wi-Fi sur l'enceinte devient blanche en continu: L'enceinte est connectée au réseau.

3.2: Connexion de l'enceinte avec un navigateur :

Si votre routeur n'a pas de touche WPS, ouvrez les paramètres WLAN sur votre téléphone portable ou sur votre ordinateur et recherchez le réseau Wi-Fi : PLAYCONNECT xxxxxx-AJ (xxxxxx en fonction du numéro de série de votre enceinte).

Sélectionnez et connectez à ce réseau.

Ouvrez votre navigateur, vous serez automatiquement redirigé sur la page web de connexion. Si vous n'êtes pas redirigé automatiquement, saisissez l'adresse dans votre navigateur : 172.19.42.1



Saisissez un nom amical pour votre enceinte (c'est le nom qui s'affichera sur votre enceinte lorsque vous l'utiliserez avec votre téléphone portable), cela peut être Salon, Chambre, ou n'importe quel autre nom.

Choisissez votre nom de réseau dans le menu déroulant, puis saisissez le mot de passe de votre réseau domestique.

Cliquez sur « Connecter », votre enceinte recherche votre réseau domestique, une fois la connexion Wi-Fi effectuée, la DEL passera en blanc continu.

Remarque: Cette connexion WiFi ne fonctionne qu'avec la configuration d'usine par défaut ou après une réinitialisation.

4. Lecteur audio

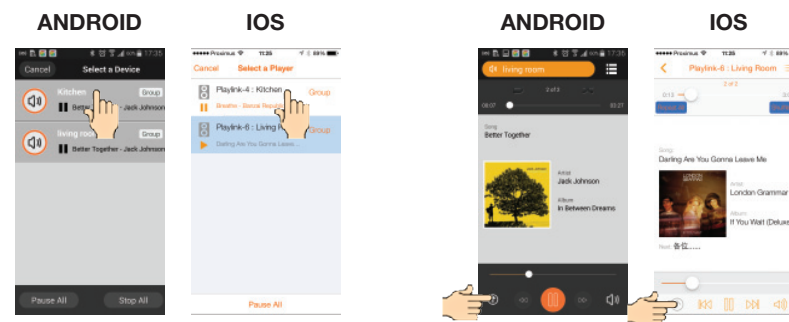
Assurez-vous que vos appareils mobiles (adaptateur audio, enceinte) soient connectés sur le même réseau WiFi.

4.1 Depuis votre téléphone portable / tablette :

a. Ouvrez l'application Lenco PLAYLINK sur votre téléphone portable / tablette et attendez que votre enceinte s'affiche (affiche « PLAYCONNECT-xxxxxx-AJ » ou le nom amical si vous l'avez déjà configuré).

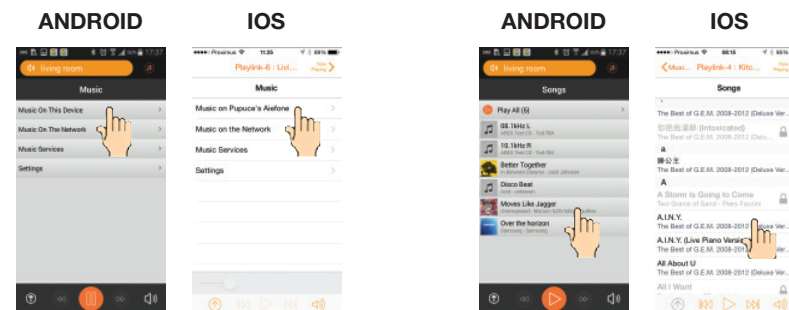
Remarque:

1. Si vous avez plusieurs enceintes connectées sur le réseau, elles apparaîtront comme une liste.
2. En fonction de la vitesse du réseau, les enceintes peuvent avoir besoin d'une minute pour s'afficher.
- b. Sélectionnez l'enceinte sur laquelle vous souhaitez diffuser la musique, l'application vous demande de choisir la source de votre musique.

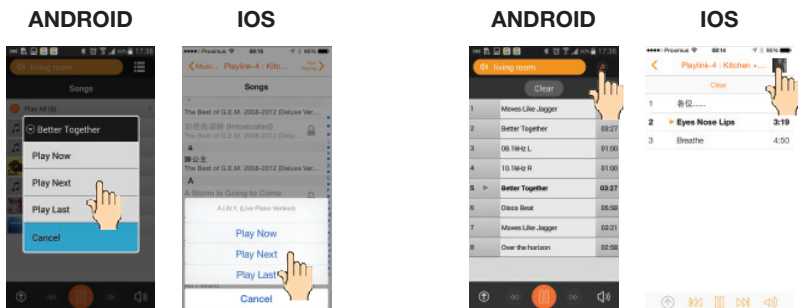


c. Sélection : « Musique sur cet appareil », les pistes présentes sur votre téléphone portable / tablette s'affichent.

d. Naviguez dans la liste et ajoutez les pistes que vous souhaitez lire dans votre liste de lecture.



e. Appuyez sur la touche circulaire pour revenir à la liste et ajouter d'autres pistes.



- f. Après la sélection, vous pouvez choisir de lire immédiatement (Maintenant), après la piste en cours de lecture (Suivant) ou à la fin de la liste (Dernier). Appuyez sur annuler pour ignorer la sélection.
- g. Utilisez la touche haut/droite comme fonction de changement entre la liste de lecture et la lecture en cours.
- h. Utilisez les contrôles d'origine comme décrit ci-dessous :

I<< : Dernière piste

>>I : Chanson Suivante

II/> : Pause/Lecture

: Affichage du paramètre de volume M/A

Barre supérieure : Affichage et sélection de durée.

Barre inférieure : Réglages de volume (peuvent également être effectués par les touches de volume de votre appareil portable)

4.2. Contrôle multiple

Si vous avez plusieurs appareils mobiles connectés sur votre réseau domestique exécutant l'application Lenco PLAYLINK, vous pouvez construire une liste de lecture commune depuis vos différents appareils portables.



4.3. Zones multiples :



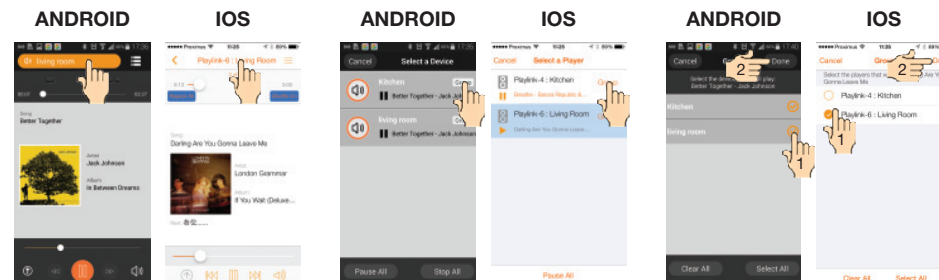
Si plusieurs appareils audio (enceintes, adaptateurs audio) sont connectées simultanément sur le même réseau domestique, vous pouvez jouer à votre convenance une piste sur une enceinte et une autre piste sur l'autre enceinte depuis n'importe lequel des appareils portables connecté au réseau.


5. Fonctionnement sur plusieurs pièces (mode fête, ou stéréo)

Le fonctionnement sur plusieurs pièces demande deux enceintes ou plus (jusqu'à 10 si le réseau peut supporter une vitesse de 300Mbps), le fonctionnement recommandé étant entre 2 et 4 enceintes.

Remarque:

1. toutes les enceintes et adaptateurs audio doivent être connectés sur le même réseau WiFi.
 2. La vitesse du réseau est très importante pour bénéficier de la fonction de lecture dans plusieurs pièces. Si plus de deux enceintes sont connectées, l'utilisation d'un routeur multimédia 5GHz est recommandée. À partir de 4 enceintes connectées, c'est fortement recommandé.
 3. Pour lire des pistes de musique à haute résolution (HR), vous devez nécessairement utiliser un routeur multimédia et connecter toutes les enceintes et votre appareil mobile sur une bande 5GHz. Le nombre d'enceintes pouvant être utilisée en HR dépend des performances de votre réseau. Il est recommandé de ne pas grouper plus de deux enceintes.
- a. Appuyez sur la bannière de l'enceinte en haut de l'écran pour afficher la liste des enceintes :
 - b. Appuyez sur la « touche groupe », et sélectionnez les enceintes que vous souhaitez grouper. Puis appuyez sur la touche « Terminé ».



- c. Choisissez le groupe d'enceinte et utilisez le groupe comme une enceinte unique.
- d.  Lorsque vous touchez le contrôle du volume, un nouvel écran apparaît vous permettant de régler le volume des enceintes indépendamment. Fermez cet écran en appuyant sur le symbole :

6. Paramètres

Appuyez sur cette touche pour accéder aux paramètres du système. Dans cette section, vous pouvez accéder à différentes options du système comme :

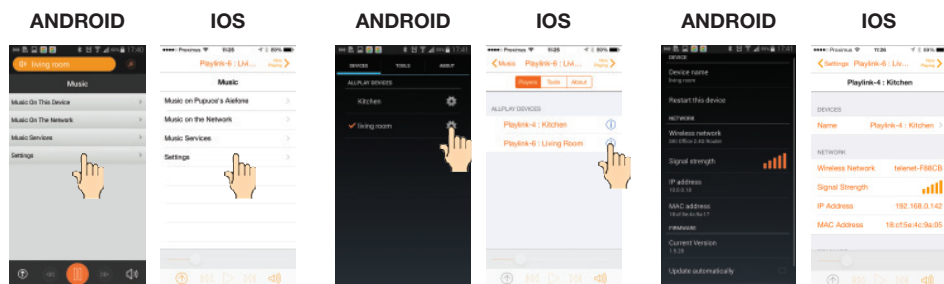
Renommez votre appareil audio

Redémarrer l'application ou une enceinte

Vérifiez le signal reçu par l'enceinte

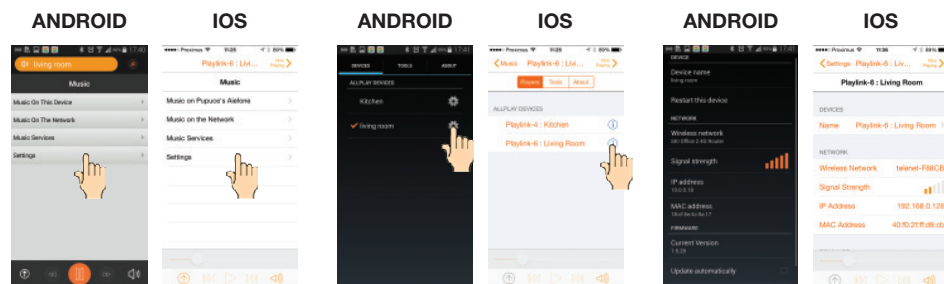
Vérifiez l'adresse IP assignée à l'enceinte par votre routeur domestique

Vérifiez les mises à jour



6.1: Renommer votre enceinte :

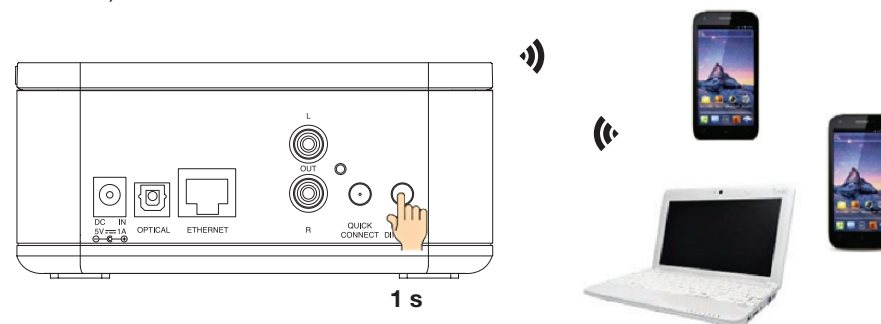
- a. Appuyez sur « Nom de l'appareil » en haut de l'écran.



- b. Effacez le nom actuel et saisissez un nouveau, puis appuyez sur OK.

7.1 mode direct : (Mode point d'accès)

Appuyez sur la touche DIR.MODE/RESET à l'arrière de l'enceinte (une pression d'environ une seconde).



L'indicateur DEL clignote quelques fois et la lumière passe au blanc continu : l'enceinte devient détectable comme un point d'accès WiFi.

Naviguez dans la liste LAN sur votre appareil mobile et choisissez « PLAYCONNECT » ou le nom de votre appareil si vous lui avez déjà donné un nom, puis connectez votre PC au Playconnect.

Ouvrez votre application et jouez directement.

Pour revenir en mode routeur, appuyez sur la touche DIR. MODE de nouveau (appuyez une seconde).

Remarque:

1. **Après avoir appuyé sur la touche Direct mode pour quitter le mode direct, attendez au moins 30 secondes pour laisser l'enceinte se reconnecter au mode routeur.**
2. En Mode direct, les fonctions multizone et multi-pièces ne sont pas disponibles.
3. A long press on the DIR. Une pression longue sur la touche DIR.MODE/RESET (plus de 5 secondes), réinitialisera les paramètres de l'enceinte sur la configuration d'usine et effacera le nom SSID du réseau, le mot de passe et le nom amical.
4. Si une piste est en cours de lecture lorsque vous appuyez sur la touche Direct mode, la piste continue d'être jouée pendant un certain moment, cela est normal.

8. Fonctionnement routeur DLNA

Votre Playconnect est compatible avec l'audio DLNA.

Réglez l'enceinte sur le mode Point d'Accès comme décrit dans le point 7.

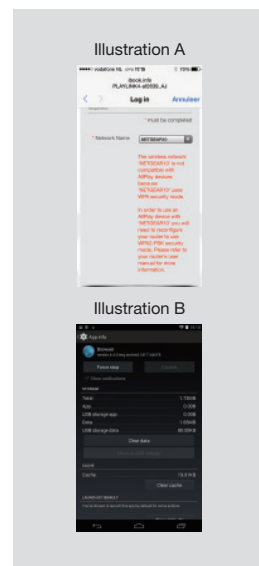
Connectez votre appareil DLNA sur le point d'accès. La fonction de routeur accepte les appareils audio DLNA, qu'il s'agisse d'un contrôleur DLNA, d'un serveur ou d'un outil de rendu.

Ouvrez votre application de contrôle DLNA et attendez l'affichage des différents appareil DLNA connectés au réseau. Choisissez une piste sur un serveur DLNA depuis un contrôleur DLNA et jouez-la sur l'outil de rendu sélectionné.

Remarque: En tant qu'outil de rendu compatible DLNA, le PLAYCONNECT peut être détecté par un contrôleur DLNA. Choisissez « PLAYCONNECT » dans l'outil de rendu pour lire la piste de votre choix.

9. Résolution des problèmes

Impossible de connecter mon enceinte sur le routeur	<ol style="list-style-type: none"> 1. Assurez-vous d'attendre au moins une minute après l'allumage avant d'essayer de connecter votre enceinte sur un routeur. 2. Réinitialisez votre enceinte (appuyez sur la touche RESET à l'arrière pendant plus de 5 secondes, voir page 4), attendez une minute, et essayez de nouveau. 3. Si l'enceinte a déjà été associée avec un réseau Wi-Fi et que vous souhaitez la connecter sur un autre réseau, vous devez réinitialiser l'enceinte (voir plus haut). 4. Essayez d'associer votre enceinte en utilisant le navigateur de votre ordinateur (voir page 6).
Je ne vois pas mon enceinte dans l'application	<ol style="list-style-type: none"> 1. Assurez-vous que votre appareil mobile (téléphone portable / tablette) est connecté au même réseau que votre enceinte. 2. Après l'ouverture, attendez 30 secondes à une minute pour voir l'enceinte, en fonction de la vitesse de votre réseau. Le système demande du temps pour afficher l'enceinte sur le réseau et la rendre détectable par l'application. 3. Si après avoir redémarré l'application et/ou l'enceinte, vérifiez si tout est connecté sur le même réseau WiFi et ne peut toujours pas détecter l'unité, éteignez le téléphone mobile et déconnectez l'enceinte de l'alimentation principale, puis redémarrez l'ensemble de votre système.
Certaines pistes ne peuvent être jouées	<ol style="list-style-type: none"> 1. Le système n'est pas compatible avec les formats WMA, si vous avez des pistes sous ce format, commencez par les convertir en MP3 2. Certaines pistes achetées dans des boutiques en ligne (par exemple, l'Apple Store) contiennent des droits restreints et ne peuvent être jouées.
Impossible de voir le PC sur le réseau	Windows 7 supérieur uniquement : Vérifiez si vous autorisez votre PC à partager les contenus du réseau (faites un clic droit sur Réseau dans votre PC + partage de contenus).
Impossible de jouer des pistes depuis le réseau	Vérifiez si vous n'avez pas un firewall actif qui peut bloquer le transfert entre le PC ou depuis le NAS.
Échec de connexion WiFi	Lorsque vous recevez un message d'erreur (Illustration A), les paramètres de votre routeur doivent être changé de WPA à WPA2 ou WPA2-PSK. Veuillez consulter votre manuel d'instruction



de votre routeur, ou contacter le service d'assistance de votre routeur.

- Vous devez 'tenir appuyé' pendant 10 secondes sur la touche de réinitialisation de l'enceinte Playlink. (cela est du au fait que vous avez arrêté le processus au milieu de la procédure d'installation)
- Pour les appareils Android, nous conseillons d'aller dans Paramètres, Applications, Toutes, puis aller dans votre navigateur internet et de supprimer le cache, consultez l'illustration B. (Cela est du au fait que votre navigateur pourrait se rendre vers des adresses stockées dans la mémoire et qui ne sont plus disponibles).

Après cela, vous devez recommencer à l'étape 1. Connectez avec les paramètres Wifi sur votre smartphone / tablette sur l'enceinte Playlink (par exemple Playlink6-4c39cb_AJ).

Si après 3 minutes d'attente votre smartphone ne détecte pas l'enceinte Playlink, nous vous conseillons de déconnecter l'alimentation de votre enceinte Playlink et d'attendre 3 minutes avant de connecter l'alimentation de nouveau.

Caractéristiques principales

- Connexion WiFi, double bande 2,4 et 5 GHz-2R2
- Compatible DLNA
- Connexion rapide à la fonction de réseau Wi-Fi domestique
- Supporte le mode Direct (point d'accès direct) ou la connexion au routeur réseau.
- Mode fête (mode routeur uniquement)
- Fonctionnement multizones / multi-pièces (mode routeur uniquement)
- Utilisation: 1 touches à l'avant avec indicateur DEL multicolore, 2 touches à l'arrière
- Adaptateur d'entrée CA : 100-240V ~ 0,2 A, 50-60Hz
- Consommation électrique en mode allumé : < 5 W
- Normes : CE, LVD, ERP2, REACH, ROHS

- Adaptateur d'alimentation :

Fabricant : Kingwall, Modèle no: AS050-050-EE100



N'utilisez que l'alimentation listée dans les instructions d'utilisation



Déclaration de conformité européenne - EU

Anglais

FR

Ce produit fonctionne à 2400 - 2483,5 MHz 5.15-5.725 GHz et n'est conçu que pour être utilisé dans un environnement domestique normal. Ce produit convient pour une utilisation dans tous les pays de l'UE.

Par la présente, STL Group BV, Ankerkade 20 NL 5928 PL Venlo déclare que ce produit audio est conforme aux exigences essentielles et autres provisions appropriées de la Directive 1999/5/EC.

La déclaration de conformité peut être consultée sur

<https://lencosupport.zendesk.com/forums/22413161-CE-Documents>

Android™ est une marque déposée de Google Inc.

WiFi est une marque commerciale déposée de WiFi Alliance.

iPhone et iPod sont des marques déposées de Apple Inc., enregistrées aux États-Unis et dans d'autres pays.

Service et support

Pour plus d'informations : www.lenco.com

Pour de l'aide: <http://lencosupport.zendesk.com>

Service d'assistance Lenco:

Allemagne	0900-1520530	(Prix d'un appel local)
Pays-Bas	0900-23553626	(Prix d'un appel local + 1ct P/min)
Belgique	02-6200115	(Prix d'un appel local)
France	03-81484280	(Prix d'un appel local)

Le centre d'assistance est joignable du lundi au vendredi entre 9 heures et 18 heures. Lorsque vous contactez Lenco, on vous demandera systématiquement le modèle et le numéro de série de votre produit. Le numéro de série se trouve à l'arrière de l'appareil. Écrivez le numéro de série ci-dessous:

Modèle : Playconnect

Numéro de série : _____

Lenco propose un service et une garantie conformément aux lois européenne, ce qui signifie qu'en besoin de réparation (aussi bien pendant et après la période de garantie), vous pouvez contacter votre revendeur le plus proche.

Remarque importante : Il n'est pas possible de renvoyer l'appareil pour réparation directement à Lenco.

Remarque importante : Si l'unité est ouverte ou modifiée de quelque manière par un centre de service non agréé, cela mettra fin à la garantie.

Cet appareil ne convient pas pour une utilisation professionnelle. En cas d'utilisation professionnelle, les obligations de garantie du fabricant seront annulées.



Ce symbole indique qu'en Europe, le produit électrique ou les piles en question ne doit pas être mis au rebut comme un déchet ménager ordinaire. Pour garantir le traitement adéquat du produit et des piles, veuillez vous en débarrasser conformément à toute réglementation locale concernant la mise au rebut d'équipements électriques ou de piles. En faisant ainsi, vous aiderez à préserver les ressources naturelles et améliorerez les standards de protection environnementale dans le traitement et l'élimination des déchets électriques (Directive relative aux déchets d'équipements électriques et électroniques).



Les produits avec la marque CE sont conformes à la directive CEM (2004/108/CE) et à la directive basse tension (2006/95/EC) émises par la Commission Européenne de la Communauté Européenne.

® Tous droits réservés.

www.lenco.com

Explication des symboles:



Ce symbole indique que le manuel de l'utilisateur accompagnant cette unité contient des instructions importantes concernant l'utilisation et l'entretien.



Ce symbole indique que la tension dangereuse présente dans cette unité constitue un risque de choc électrique ou de blessure physique.

LISEZ ATTENTIVEMENT LES INSTRUCTIONS DE SECURITÉ QUI SUIVENT AVANT L'UTILISATION



**AVERTISSEMENT
RISQUE D'ELECTROCHOC
N'OUVREZ PAS CET APPAREIL**



AVERTISSEMENT: N'ENLEVEZ AUCUNE VIS OU AUTRES COMPOSANTS DE L'APPAREIL POUR EVITER LE RISQUE D'ELECTROCHOC.

- N'installez et n'utilisez l'appareil que de la manière décrite dans ce manuel.
- Cet appareil doit être utilisé en combinaison avec une source d'alimentation spécifiée dans le tableau des spécifications. Si vous n'êtes pas sûr du type de source d'alimentation de votre domicile, consultez votre fournisseur d'électricité.
- N'utilisez pas de cordons et/ou prises lâches ou endommagées.
- La prise d'alimentation doit être située près de l'appareil et doit être facilement accessible
- Assurez-vous que les prises d'alimentation ou les câbles d'extension ne sont pas surchargés. Une surcharge peut provoquer des courts-circuits ou des incendies.
- Tirez toujours la prise lorsque vous sortez de la fente d'alimentation.
- Ne tirez pas le cordon d'alimentation. Cela peut causer un court-circuit.
- Si vous constatez de la fumée, une production excessive de chaleur ou tout autre phénomène inattendu, veuillez débrancher la prise du secteur immédiatement.
- Déconnectez la prise de la fente d'alimentation pendant les orages.
- Déconnectez la prise de la source d'alimentation lorsque l'appareil n'est pas utilisé pendant une longue période

- Ne marchez pas sur le cordon d'alimentation et ne le pincez pas.
- Ne placez pas d'objets lourds sur le cordon d'alimentation ou tout autre câble car cela risque d'endommager le cordon ou les câbles.
- Tenez l'appareil hors de portée des enfants ! S'ils jouent avec le câble d'alimentation, ils peuvent se blesser gravement.
- Tenez le câble d'alimentation hors de portée des rongeurs et lapins.
- Assurez-vous que toutes les ouvertures de ventilations sont dégagées tout le temps, ne les couvrez pas ou ne les bloquez pas.
- Laissez 5 cm (2 po) d'espace libre autour de l'appareil.
- Assurez-vous toujours que l'appareil est bien ventilé.
- Tenez l'unité hors de portée des sources de chaleur telles que radiateurs, chauffages, fours, bougies, et autres appareils produisant de la chaleur.
- Evitez d'utiliser l'appareil à proximité de forts champs magnétiques.
- N'utilisez pas cette unité lorsque de la condensation peut se produire.
- N'utilisez pas cet appareil à proximité de l'eau ou d'autres liquides.
- N'utilisez pas cet appareil dans une pièce humide.
- N'utilisez pas cet appareil près d'une piscine.
- Des interférences électrostatiques peuvent se produire lors de l'utilisation normale de cet appareil. Si cela se produit, réinitialisez l'appareil et redémarrez-le conformément aux instructions du manuel de l'utilisateur.
- L'écran est fait en plastique et peut se rompre en cas de choc. Faites attention aux éclats de plastiques coupants lorsque l'écran se casse pour éviter les blessures.
- Si l'unité devient humide, enlevez immédiatement la prise de l'installation électrique et laissez sécher l'appareil pendant 72 heures avant d'essayer de l'utiliser de nouveau.
- Enlevez les piles de l'appareil et/ ou de la télécommande si vous ne comptez pas les utiliser pendant une longue période.
- Cet appareil et les accessoires fournis contiennent des composants sensibles. Ne les laissez jamais tomber, ne les mettez pas au four micro-onde, ne les brûlez pas ou ne les peignez pas.
- Ne mordez pas ou ne sucez pas l'appareil et/ou les accessoires fournis.
- N'insérez pas l'appareil ou les accessoires fournis dans vos oreilles, votre bouche ou autres orifices corporels.
- Cet appareil et/ou les accessoires contient des petites pièces qui constituent un risque d'étouffement. Par conséquent, tenez-les éloignés des enfants.
- Lorsque vous connectez l'appareil, si un connecteur semble ne pas convenir, ne le forcez pas.
- Faites attention lorsque vous utilisez cet appareil lorsque vous êtes sur la route, le son peut distraire votre attention.