

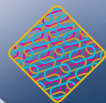
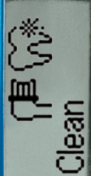


Oral-B

**Oral-B** PROFESSIONALCARE™ 9000  
**TRIUMPH**™  
SMART TECHNOLOGY...BRILLIANT RESULTS™

Oral-B

BRAUN



**Smart**  
TECHNOLOGY™

powered  
by **BRAUN**

Oral-B

English	4
Español	15
Français	25

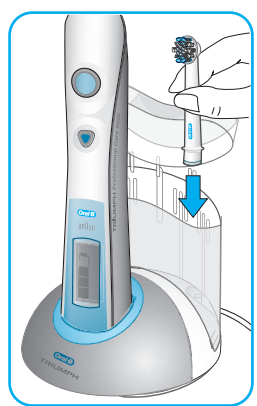
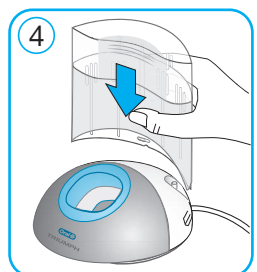
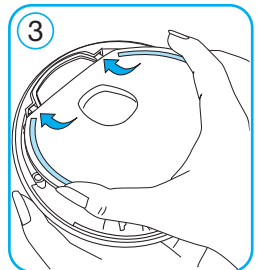
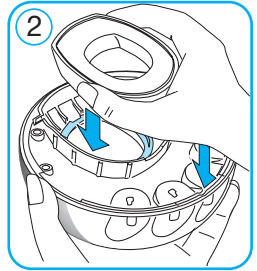
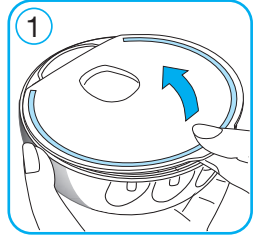
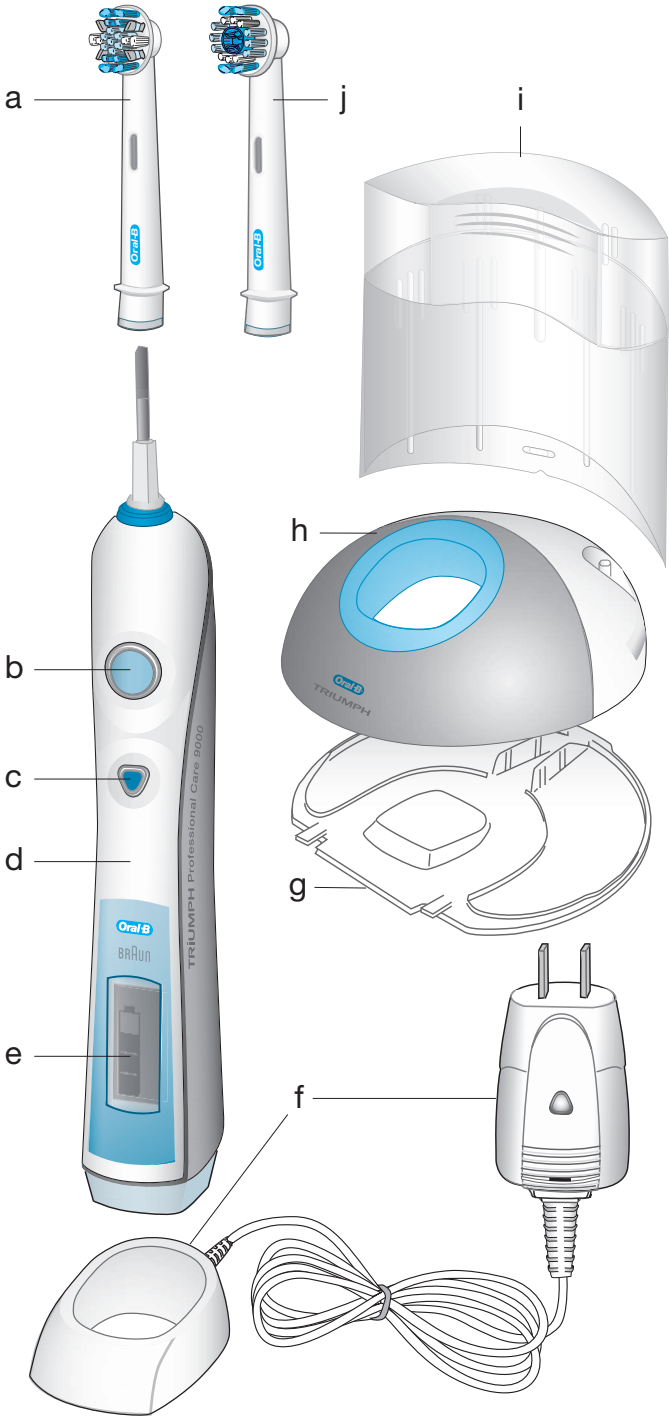
**Internet:**

[www.oralb.com](http://www.oralb.com)  
[www.braun.com](http://www.braun.com)

D 25.546.4  
D 25.526.4  
D 25.516.4

**Type 3731**  
**Modèle 3731**  
**Modelo 3731**







## Congratulations!

You have chosen the world's most technologically advanced rechargeable toothbrush. **Oral-B® Triumph™** will provide you with the superior\* oral care results you have been striving to achieve.

**Oral-B Triumph** has an innovative new brushing technology that is clinically proven to deliver cleaner and whiter teeth. Its advanced Oral-B® FlossAction™ brushhead features MicroPulse™ bristles that gently penetrate deep between teeth for a floss-like clean. It provides such a superior clean, you won't believe how great you feel about your teeth.

**Oral-B Triumph** is a significant advancement in brushing technology featuring the following:

- **Smart Technology**, an interactive feature that gives you feedback to maximize your brushing performance.
- **Innovative Brushheads** with new brushing technology provide complete cleaning for your teeth and outstanding gum care.
- **Different Brushing Modes** let you customize your brushing routine to address your specific needs.
- **An innovative SmartPlug™ charger** makes **Oral-B Triumph** convenient for traveling.

**Oral-B Triumph** is brought to you by Oral-B, the worldwide leader in toothbrushes and the brand more dentists use themselves.

If you have any questions about using the new **Oral-B Triumph** toothbrush, please visit our web site at [www.oralb.com](http://www.oralb.com) or call our toll free telephone number: 1-800-566-7252

Thank you for choosing  
**Oral-B Triumph.**

Sincerely,

Bruce Cleverly  
President, Oral-B

**Smart Technology ... Brilliant Results.™**

\* vs. brushing with Oral-B® FlexiSoft® brushhead

---

# IMPORTANT SAFEGUARDS

**Oral-B Triumph** has been carefully designed to offer you and your family a new and unique brushing experience that is both safe and effective.

However, when using electrical products, basic safety precautions should always be followed. **Please read carefully before use.**

## DANGER

In order to reduce the risk of electrocution:

1. Do not place or store the charger where it can fall or be pulled into a tub or sink.
2. Do not place the charger in water or other liquid.
3. Do not reach for a charger that has fallen into water. Unplug immediately.

## WARNING

To reduce the risk of burns, electrocution, fire or injury:

1. Close supervision is necessary when this product is used by or near children or invalids.
2. Use this product only for its intended use as described in this manual. Do not use attachments not recommended by the manufacturer.
3. Keep cord away from heated surfaces.
4. Never drop the appliance or insert any object into any opening of the appliance.
5. Never operate this product if it has been dropped or damaged, if it is not working properly, or if the SmartPlug is damaged or has been dropped into water. If any of these occur, please contact a service center and return the product for examination and repair.
6. This appliance is provided with a SmartPlug with integrated Safety Extra Low Voltage power supply. Do not exchange or manipulate any part of it.

---

## SAVE THESE INSTRUCTIONS

## Description of Oral-B Triumph

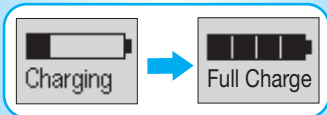
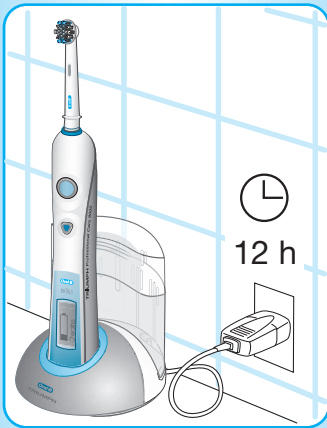
- a Oral-B FlossAction brushhead
- b On/off button
- c Brushing mode button
- d Handle
- e SmartDisplay
- f SmartPlug charger (includes charging ring and SmartPlug)
- g Base plate
- h Base station
- i Protective cover
- j Oral-B® PowerPolisher™ brushhead (not with all models)

## Connecting and charging

**Oral-B Triumph** has a waterproof handle, is electrically safe and is designed for use in the bathroom.

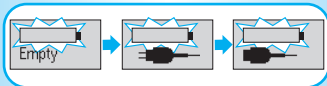
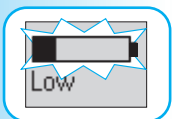
To assemble the base station (h) as a charging unit, detach the base plate (g) first (①, page 3). Place the charging ring into the base station and attach the base plate as shown (② and ③, page 3). Then insert the protective cover (i) on the back of your base station (see diagram ④, page 3).

- Plug the SmartPlug into an electrical outlet and place the toothbrush handle (d) on the charging unit. Alternatively, **Oral-B Triumph** can be charged by placing the handle directly into the charging ring while the SmartPlug is plugged in.



- A battery symbol should appear in the SmartDisplay. The battery symbol will fill up while the handle is being charged and «Charging» will be displayed. When the handle is fully charged, the SmartDisplay shows «Full Charge». A full charge takes at least 12 hours and enables approximately two weeks of regular brushing.

Please note: If the battery symbol is not displayed immediately, continue charging. It will appear in 10 - 15 minutes.

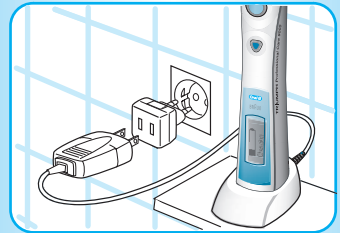


- When the rechargeable battery is low, the bars of the battery symbol will disappear and «Low» will be displayed. Your toothbrush will slow down and then stop. It is time to recharge **Oral-B Triumph**. When the battery is fully discharged, «Empty» is displayed. It will then need a 15-minute charge before you can use it for a 2-minute brushing.

- For everyday use, the toothbrush handle can be stored on the charging unit to maintain it at full power. There is no risk of overcharging the battery.
- To maintain the maximum capacity of the rechargeable battery, unplug the charging unit and fully discharge the handle by regular use at least every 6 months.

**Oral-B Triumph** is convenient for traveling because you only need the compact SmartPlug charger and an appropriate travel adapter for recharging in foreign countries. The SmartPlug automatically adapts to any voltage worldwide.

For electric specifications, see printing on the SmartPlug.

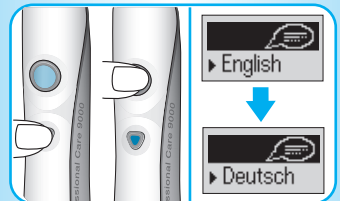


## Personalizing Oral-B Triumph

Before getting started, you can program your toothbrush so that it meets your specific needs. **Oral-B Triumph** has innovative Smart Technology that lets you choose the language and the timer that works best for you.

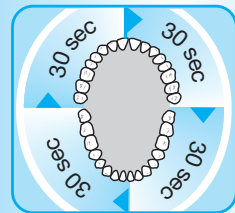
### Select your language

**Oral-B Triumph** comes with the English language activated. If you wish to switch to another language, proceed as follows: Press and hold the brushing mode button (c) until «English» is displayed. By briefly pressing the on/off button (b) you can scroll through 13 different languages. To confirm your desired language, briefly press the brushing mode button again. This will also lead you directly to the timer choice menu.



### Select your timer

The «2-Minute Timer» indicates by a long stuttering sound when the dentist recommended 2-minute brushing time has been reached. The «Professional Timer» helps you brush all four quadrants of your mouth equally. It signals with a short stuttering sound at 30-second intervals that it is time to move to the next quadrant of your mouth, followed by a long stuttering sound when you reach the recommended two minute mark.

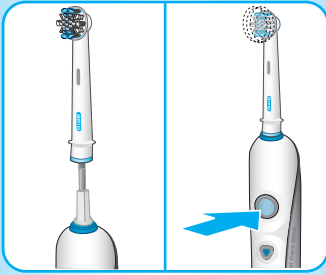


**Oral-B Triumph** comes with the «Professional Timer» activated. If you wish to switch to the «2-Minute Timer» after you have confirmed the language, simply press the on/off button to change the setting. Then press the brushing mode button to confirm your choice.



## Using Oral-B Triumph

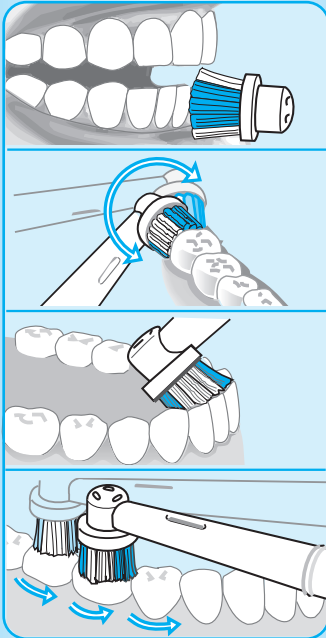
Attach an Oral-B brushhead to the handle. You can use any kind of toothpaste. To avoid splashing, guide the brushhead to your teeth before switching the appliance on.



### Brushing technique

- Guide the brushhead slowly from tooth to tooth.
- Hold the brushhead in place for a few seconds before moving on to the next tooth.
- Brush the gums as well as the teeth, first the outsides, then the insides, finally the chewing surfaces.
- Do not press too hard or scrub, simply let the brush do all the work.

To help you get optimum brushing results, **Oral-B Triumph** has a pressure control feature to ensure that the right degree of pressure is applied. This helps protect your gums from excessive brushing and makes your toothbrush easy to operate. If too much pressure is applied, the oscillating movement of the brushhead will continue but the pulsation will stop. In addition to feeling the change, you can also hear a different sound.





## Brushing modes

**Oral-B Triumph** offers different brushing modes for varying oral care needs:

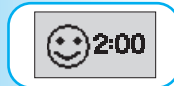
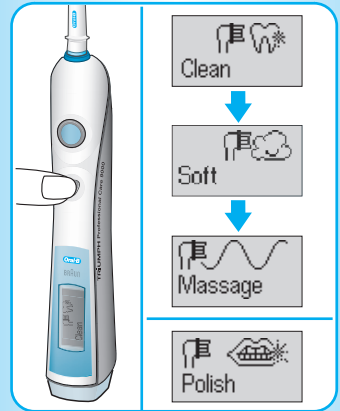
- «Clean» – Superior whole mouth cleaning.
- «Soft» – Gentle, yet thorough cleaning for sensitive areas.
- «Massage» – Gentle stimulation of gums.
- «Polish» (deluxe model only) – All over polishing and whitening for occasional or everyday use.

How to switch between brushing modes:

- **Oral-B Triumph** automatically starts in the «Clean» mode when pressing the on/off button.
- To shift from the «Clean» to the «Soft» mode, press the brushing mode button once.
- If you wish to switch to the «Massage» mode, press the brushing mode button again and let the brushhead pulse against your gum line.
- The «Polish» mode (deluxe model only) is best used with an Oral-B PowerPolisher brushhead. Once the Oral-B PowerPolisher is attached, press the on/off button and your toothbrush automatically starts in the «Polish» mode (please see «Brushheads»).
- To return from any other mode to the «Clean» mode, press and hold the brushing mode button.
- To turn your brush off, press the on/off button.

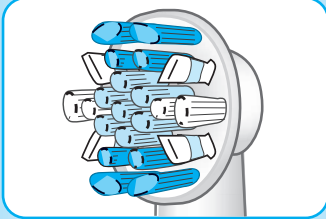
During brushing, the SmartDisplay shows the brushing mode you have selected, followed by your actual brushing time. When you finish brushing, the total brushing time will be displayed for 30 seconds before the display switches back to the battery charge level. To directly get to the battery charge level display, you can clear the brushing time display by pushing the brushing mode button.

In the first few days of using **Oral-B Triumph**, your gums may bleed slightly. In general, bleeding should stop after a few days. Should it persist after 2 weeks, please consult your dentist or hygienist. If you have sensitive teeth and gums, Oral-B recommends using the «Soft» mode.



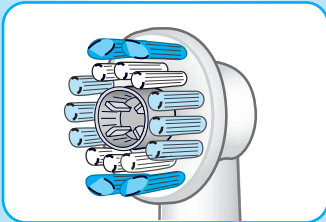
## Brushheads

The Oral-B FlossAction and Oral-B PowerPolisher brushheads contain a «smart chip» to communicate with the electronics inside the **Oral-B Triumph** handle. The «smart chip» works for you, automatically switching to the appropriate brushing mode for the attached brushhead. Nevertheless, you can select other brushing modes to customize your routine.



### Oral-B FlossAction brushhead

The Oral-B FlossAction brushhead is recommended for everyday deep cleaning. It features MicroPulse bristles that get deep in hard-to-reach areas between your teeth, gently removing hidden plaque. The brushhead's outer bristles surround each tooth, providing superior overall plaque removal.



### Oral-B PowerPolisher brushhead (not with all models)

The Oral-B PowerPolisher brushhead is for occasional or everyday polishing. It features a dentist-inspired polishing cup to remove stains from coffee, tea and tobacco for effective brightening.

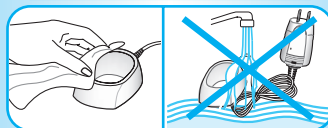
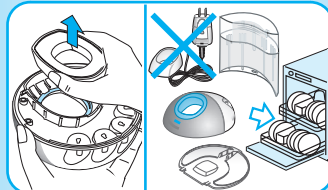
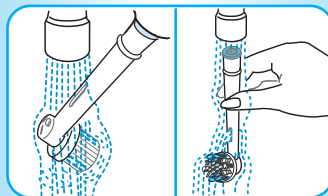
We do not recommend using the Oral-B PowerPolisher or Oral-B FlossAction brushhead with braces. The Oral-B Ortho brushhead is specifically designed to clean around braces and wires and can be used with the **Oral-B Triumph**.

Replace  
Brushhead

**Oral-B Triumph** has Smart Technology that helps you remember when to replace your brushhead to get optimum results. Dentists recommend that you change your brushhead every three months. As soon as your Oral-B FlossAction or Oral-B PowerPolisher brushhead has surpassed the recommended usage, the SmartDisplay shows «Replace Brushhead». Replace with a new brushhead to get optimum brushing results. If you notice unusual wear before receiving the «Replace Brushhead» message, replace your brushhead immediately.

## Cleaning recommendations

- After brushing, rinse your brushhead thoroughly under running water.
- Remove the brushhead from the handle and clean both parts separately under running water. Then wipe them dry before you put the handle on the charging unit.
- Before cleaning your charging unit, make sure you disassemble it first. The charging ring and the SmartPlug should never be placed in the dishwasher. However, all other parts (base station, base plate and protective cover) are dishwasher-safe.
- From time to time, you can also clean the charging ring and the SmartPlug with a damp cloth. The SmartPlug charger should never be placed in water.



## Environmental notice

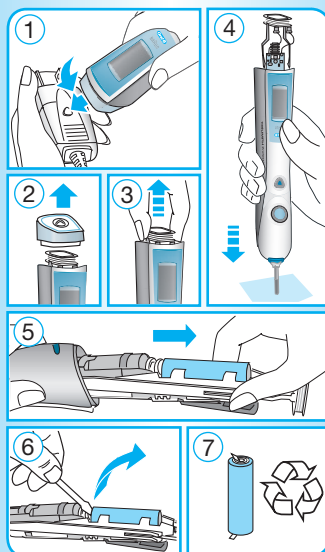
This product is provided with a nickel-hydride battery, which does not contain any harmful heavy metals. Nevertheless, in the interest of protecting the environment, please do not dispose of the product in the household waste at the end of its useful life. Disposal can take place at an Oral-B Braun Service Center or at approved recycling or disposing locations in accordance with local regulations.

### Battery removal at the end of the product's useful life

Open the handle as shown, remove the battery and dispose of it according to local environmental regulations.

Caution! Opening the handle will destroy the appliance and invalidate the warranty.

Subject to change without notice.



# FOR USA ONLY

## Limited 2-Year Warranty

Oral-B Braun warrants this appliance to be free of defects in material and workmanship for a period of two years from the date of original purchase at retail.

If the appliance exhibits such a defect, Oral-B Braun will, at its option, repair or replace it without cost for parts and labor. The product must be carried in or shipped, prepaid and insured (recommended), to an authorized Oral-B Braun Service Center. Proof of date of original purchase is required.

The cost to ship the product to an authorized Service Center is the responsibility of the consumer, the cost to return the product to the consumer is the responsibility of Oral-B Braun.

This warranty does not cover finishes or normal wear, nor does it cover damage resulting from accident, misuse, dirt, water, tampering, unreasonable use, service performed or attempted by unauthorized service agencies, failure to provide reasonable and necessary maintenance, including recharging, or units that have been modified or used for commercial purposes.

ALL IMPLIED WARRANTIES, INCLUDING ANY IMPLIED WARRANTY OF MERCHANTABILITY OR FITNESS FOR ANY PARTICULAR PURPOSE, ARE LIMITED IN DURATION TO TWO YEARS FROM DATE OF ORIGINAL PURCHASE. IN NO EVENT WILL ORAL-B BRAUN BE RESPONSIBLE FOR CONSEQUENTIAL DAMAGES RESULTING FROM THE USE OF THIS PRODUCT.

Some states do not allow the exclusion or limitation of incidental or consequential damages, so the above limitation may not apply to you. This warranty gives you specific legal rights, and you may have other legal rights which vary from state to state.

## How to obtain service in the USA

Should this product require service, please call 1-800-566-7252 to be referred to the authorized Oral-B Braun Service Center closest to you.

*To obtain service:*

- A. Carry the product in to the authorized Oral-B Braun Service Center of your choice or,
- B. Ship the product to the authorized Oral-B Braun Service Center of your choice. Pack the product well. Ship the product prepaid and insured (recommended). Include a copy of your proof of purchase to verify warranty coverage, if applicable.

*To obtain original Oral-B Braun replacement parts and accessories:*

Contact an authorized Oral-B Braun Service Center. Please call 1-800-566-7252 to be referred to the authorized Oral-B Braun Service Center closest to you.

*To order original Oral-B Braun replacement parts and accessories (including replacement brushheads) by phone:*

Please call 1-800-566-7252.

*To speak to an Oral-B Braun Consumer Service Representative:*

Please call 1-800-566-7252.

# FOR CANADA ONLY

## Limited 2-Year Warranty

In the event this appliance fails to function within the specified warranty period because of defects in material or workmanship, and the consumer returns the unit to an authorized service center, Oral-B Braun Canada will, at its option either repair or replace the unit without additional charge to the consumer. This warranty does not cover any product which has been damaged by dropping, tampering, servicing performed or attempted by unauthorized service agencies, misuse or abuse. This warranty excludes units which have been modified or used for commercial purposes.

To the extent allowed by law, Oral-B Braun Canada shall not be responsible for loss of the product, loss of time, inconvenience, commercial loss, special or consequential damages.

The provisions of this warranty are in addition to and not a modification of or subtraction from the statutory warranties and other rights and remedies contained in applicable provincial legislation.

## How to obtain service in Canada

Should this product require service, please call 1-800-566-7252 to be referred to the authorized Oral-B Braun Service Center closest to you.

To obtain service:

- A. Carry the product in to the authorized Oral-B Braun Service Center of your choice or,
- B. Ship the product to the authorized Oral-B Braun Service Center of your choice. Pack the product well. Ship the product prepaid and insured (recommended). Include a copy of your proof of purchase to verify warranty coverage, if applicable.

*To obtain original Oral-B Braun replacement parts & accessories:*

Contact an authorized Oral-B Braun Service Center. Please call 1-800-566-7252 to be referred to the authorized Oral-B Braun Service Center closest to you.

*To speak to an Oral-B Braun Service Representative:*

Please call 1-800-566-7252.

# The 30-Day Challenge

Take the challenge! Experience the **Oral-B Triumph** difference!

**Oral-B Triumph** is the world's most technologically advanced rechargeable toothbrush for superior cleaning, natural whitening, gum care and freshening of your whole mouth.

No wonder that Oral-B is the brand more dentists use themselves worldwide. In fact, we are so convinced you'll fall in love with the new **Oral-B Triumph** toothbrush that we give you this risk-free offer.

Try **Oral-B Triumph** for 30 days. If you are not 100% satisfied, receive a full refund. No questions asked. Guaranteed.

For a full refund, please return your handle, refills, and charging unit with your original cash register receipt. For further details, please call 1-800-566-7252 to be referred to the authorized Oral-B Braun Service Center closest to you.

## U.S. only:

Attention: 30-Day Challenge  
Oral-B Braun Division  
The Gillette Company  
Sobin Park and A Street, MS 1F  
South Boston, MA 02127

## Canada only:

Attention: 30-Day Challenge  
Oral-B Braun Products  
Gillette Canada Company  
4 Robert Speck Parkway  
Mississauga ON L4Z 4C5



## ¡Felicitaciones!

Ha elegido el cepillo de dientes recargable con la tecnología más avanzada del mundo.

**Oral-B® Triumph™** le proporcionará los resultados de cuidado bucal superiores\* que siempre quiso alcanzar.

**Oral-B Triumph** posee una nueva tecnología de cepillado clínicamente probada que deja sus dientes más blancos y limpios. Su avanzado cabezal Oral-B® FlossAction™ cuenta con filamentos MicroPulse™ que penetran profundamente entre los dientes para una limpieza semejante a la del hilo dental. Proporciona una limpieza tan superior que no podrá creer lo bien que se sentirá por sus dientes.

**Oral-B Triumph** es un avance importante en la tecnología de cepillado que presenta lo siguiente:

- **Tecnología inteligente**, una función interactiva que le da información para maximizar el cepillado.
- **Cabezales innovadores** con una nueva tecnología de cepillado que le proporciona una limpieza completa para los dientes y un cuidado de las encías sobresaliente.
- **Diferentes modos de cepillado** le permiten regular el cepillado según sus necesidades.
- **El innovador cargador SmartPlug™** hace que **Oral-B Triumph** sea práctico para viajar.

**Oral-B Triumph** ha sido desarrollado por Oral-B, líder mundial en cepillos de dientes y la marca más usada por los dentistas.

Si tiene preguntas sobre cómo usar su cepillo de dientes nuevo **Oral-B Triumph**, consulte nuestro sitio Web [www.oralb.com](http://www.oralb.com) o llame gratis al 1-800-566-7252.

Gracias por elegir **Oral-B Triumph**.

Atentamente,

Bruce Cleverly  
Presidente de Oral-B

**Smart Technology ... Brilliant Results.™**

\* Resultados en comparación con el cepillado del cabezal Oral-B® FlexiSoft®



---

# MEDIDAS DE SEGURIDAD

**Oral-B Triumph** ha sido diseñado cuidadosamente para ofrecerle a usted y a su familia una experiencia de cepillado nueva y única que sea segura y eficaz a la vez.

Sin embargo, al usar productos eléctricos, siempre deben seguirse medidas de seguridad básicas. **Lea atentamente antes de usar.**

## PELIGRO

Para reducir el riesgo de electrocución:

1. No coloque ni guarde el cargador en un lugar donde se pueda caer dentro de la bañera o el lavabo.
2. No coloque el cargador en el agua u otros líquidos.
3. Si el cargador cayó al agua, no lo saque. Primero desenchúfelo.

## ADVERTENCIA

Para reducir el riesgo de lesiones, quemaduras, electrocución o incendio:

1. Es necesario supervisar atentamente el uso de este producto por o cerca de menores o inválidos.
2. Use este producto solamente de la forma indicada en el manual. No use accesorios no recomendados por el fabricante.
3. Mantenga el cable alejado de superficies calientes.
4. Nunca deje caer el cepillo ni inserte objetos en las aberturas.
5. Nunca use este producto si se cayó o está dañado, si no funciona correctamente, si el enchufe SmartPlug está dañado o si se ha caído al agua. Ante cualquiera de estas situaciones, comuníquese con el centro de servicios y envíe el producto para su inspección y reparación.
6. Este aparato está equipado con un enchufe SmartPlug con alimentación eléctrica integrada de voltaje de seguridad extra bajo. No cambie ni manipule ninguna de sus piezas.

---

## GUARDE ESTAS INSTRUCCIONES



## Descripción del Oral-B Triumph

- a Cabezal de cepillo Oral-B FlossAction
- b Botón de encendido/apagado
- c Botón selector de modos de cepillado
- d Mango
- e Visor SmartDisplay
- f Cargador SmartPlug (incluye base cargadora y enchufe SmartPlug)
- g Base
- h Estación de base
- i Tapa protectora
- j Cabezal de cepillo Oral-B® PowerPolisher™  
(no disponible con todos los modelos)

## Conexión y carga

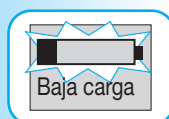
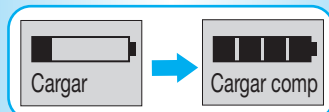
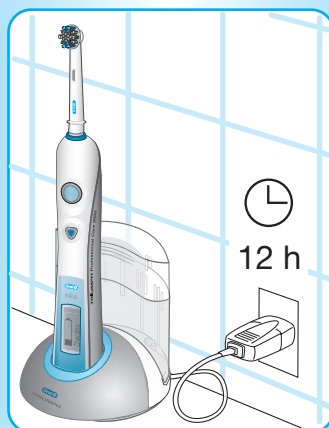
**Oral-B Triumph** tiene un mango a prueba de agua, eléctricamente seguro y diseñado para usarse en el baño.

Para montar la estación de base (h) como cargador, primero separe la base (g) (①, página 3). Coloque la base cargadora en la estación de base y fíjela como se muestra en la imagen (② y ③, página 3). Luego inserte la tapa protectora (i) en la parte posterior de la estación de base (④, página 3).

- Conecte el enchufe SmartPlug a un tomacorriente y coloque el mango (d) del cepillo de dientes en la unidad de carga. También puede cargar el cepillo **Oral-B Triumph** colocando el mango directamente en la base cargadora mientras el enchufe SmartPlug está conectado.
- El indicador de carga aparece en el visor SmartDisplay del mango y mostrará el nivel de carga junto con la palabra «Cargar». Cuando el cepillo esté totalmente cargado, el visor SmartDisplay mostrará «Cargar comp». La carga completa lleva al menos unas 12 horas y dura aproximadamente dos semanas.

Nota: si el indicador de carga no aparece inmediatamente, siga con la operación. Aparecerá en 10 o 15 minutos.

- Cuando la pila recargable esté baja, las barras del indicador desaparecerán y se mostrará «Baja carga». El funcionamiento del cepillo de dientes disminuirá hasta detenerse. Es hora de recargar su **Oral-B Triumph**. Cuando la pila esté totalmente descargada, aparecerá «Sin carga». Necesitará cargarla por 15 minutos antes de poder realizar un cepillado de 2 minutos.



- Para usar el cepillo diariamente, guarde el mango en la unidad de carga para mantenerlo cargado. No se sobrecargará la pila.
- Para mantener la capacidad máxima de la pila recargable, desconecte la unidad de carga y use regularmente el mango hasta que se descargue por completo al menos cada seis meses.



**Oral-B Triumph** es práctico para viajar porque sólo necesita el cargador compacto SmartPlug y un adaptador adecuado para recargarlo en el extranjero. El enchufe SmartPlug se adapta automáticamente a cualquier tipo de voltaje.

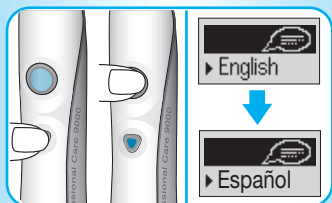
Para ver las especificaciones eléctricas, consulte la leyenda impresa en el enchufe SmartPlug.

## Cómo adaptar su Oral-B Triumph

Antes de comenzar, puede programar su cepillo de dientes según sus necesidades específicas. **Oral-B Triumph** posee tecnología inteligente que le permite elegir el idioma y el timer que más le agrade.

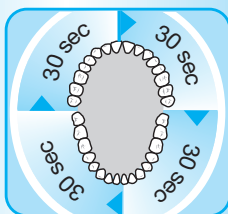
### Selección del idioma

**Oral-B Triumph** viene con el idioma inglés activado. Si desea cambiarlo a otro idioma, haga lo siguiente: Mantenga presionado el botón selector de modos de cepillado (c) hasta que aparezca «English». Presione brevemente el botón de encendido/apagado (b) podrá desplazarse por los 13 idiomas distintos. Para confirmar el idioma elegido, vuelva a oprimir el botón selector de modos de cepillado. De aquí pasará directamente al menú para seleccionar el timer.



### Selección del timer

El timer de «2 minutos» indica con un largo sonido intermitente cuando ha concluido el periodo de cepillado de 2 minutos recomendado por el dentista. El timer «Professionl.» le ayuda a cepillar los cuatro cuadrantes de la boca por igual. Un sonido corto intermitente, y a intervalos de 30 segundos, indica que es tiempo de pasar al siguiente cuadrante de la boca, seguido de un largo sonido intermitente que marca el final de los dos minutos recomendados.



El cepillo **Oral-B Triumph** viene con el timer «Professionl.» activado. Si desea cambiarlo al timer de «2 minutos» después de confirmar el idioma, simplemente oprima el botón de encendido/apagado para cambiar el ajuste. Luego presione el botón selector de modos de cepillado para confirmar su elección.

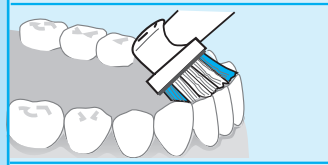
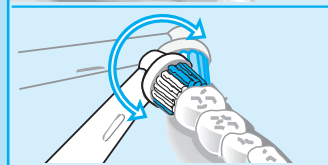
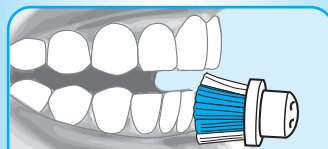
## Cómo usar Oral-B Triumph

Inserte un cabezal Oral-B en el mango. Puede usar cualquier tipo de pasta dental. Para evitar salpicaduras, dirija el cabezal a sus dientes antes de conectar el aparato.

### Técnica de cepillado

- Deslice lentamente el cabezal diente por diente.
- Mantenga el cabezal en un lugar por unos segundos antes de pasar al siguiente diente.
- Cepille los dientes y las encías, primero el lado exterior, luego el interior y, por último, las superficies de masticación.
- No presione ni cepille fuertemente; deje que el cepillo haga todo el trabajo.

Para resultados óptimos, **Oral-B Triumph** tiene una función de control de la presión que asegura que se aplique el grado correcto de presión. Esto protege las encías de un cepillado excesivo y facilita el uso del cepillo. Si se aplica demasiada presión, el movimiento oscilante del cabezal continuará, pero se detendrá la pulsación. Además de percibir el cambio, oirá un sonido distinto.



## Modos de cepillado

**Oral-B Triumph** ofrece modos de cepillado distintos para las diversas necesidades de cuidado bucal:

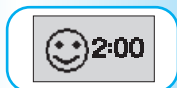
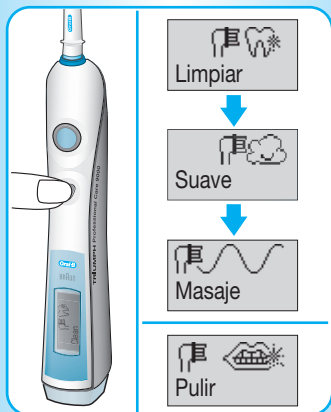
- «Limpiar»: limpieza bucal superior.
- «Suave»: limpieza suave pero exhaustiva para áreas sensibles.
- «Masaje»: estimulación suave de las encías.
- «Pulir» (sólo en modelo de lujo): limpieza o blanqueado completo para uso diario o esporádico.

Cómo cambiar los modos de cepillado:

- **Oral-B Triumph** utiliza automáticamente el modo «Limpiar» al oprimir el botón de encendido/apagado.
- Para cambiar del modo «Limpiar» al modo «Suave», presione el botón selector de modos de cepillado una vez.
- Si desea cambiar al modo «Masaje», oprima el botón selector de modos de cepillado nuevamente y deje que el cabezal pulse contra la línea de la encía.
- El modo «Pulir» (sólo en modelo de lujo) funciona mejor con un cabezal Oral-B PowerPolisher. Una vez que haya insertado el cabezal Oral-B PowerPolisher, presione el botón de encendido/apagado y el cepillo de dientes comenzará a funcionar automáticamente en el modo «Pulir» (consulte la sección «Cabezales de cepillos»).
- Para regresar al modo «Limpiar» desde cualquier otro modo, oprima y sostenga el botón selector de modos de cepillado.
- Para apagar el cepillo, presione el botón de encendido/apagado.

Durante el cepillado, el modo que seleccionó aparecerá en el visor SmartDisplay seguido del tiempo real de cepillado. Cuando haya terminado, el tiempo total aparecerá por 30 segundos antes de que el visor cambie al nivel de carga de la pila. Para ver directamente el nivel de carga en el visor, borre el tiempo de cepillado presionando el botón selector de modos de cepillado.

Durante los primeros días de uso del **Oral-B Triumph**, sus encías sangrarán levemente. En general, el sangrado se detiene a los pocos días. Si esta condición continúa por 2 semanas, consulte a su dentista o higienista. Si tiene dientes o encías sensibles, Oral-B le recomienda usar el modo «Suave».

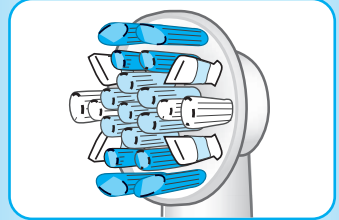


## Cabezales de cepillos

Los cabezales Oral-B FlossAction y Oral-B PowerPolisher cuentan con un «chip inteligente» para comunicarse con los componentes electrónicos dentro del mango de **Oral-B Triumph**. El «chip inteligente» trabaja por usted, cambiando automáticamente el modo de cepillado correcto según el cabezal que haya insertado. Sin embargo, puede seleccionar otros modos de cepillado para personalizar su rutina de limpieza.

### Cabezal Oral-B FlossAction

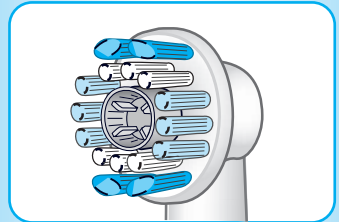
El cabezal Oral-B FlossAction se recomienda para la limpieza profunda diaria. Cuenta con filamentos MicroPulse que limpian profundamente las áreas de difícil acceso entre los dientes y remueven suavemente la placa dental oculta. Los filamentos externos del cabezal rodean cada diente, proporcionando una remoción total superior de la placa.



### Cabezal Oral-B PowerPolisher

(no disponible con todos los modelos)

El cabezal Oral-B PowerPolisher es para usarse diaria o esporádicamente. Presenta una copa para pulir, como la que usan los dentistas, que remueve las manchas de café, té y cigarrillo para lograr un mayor brillo.

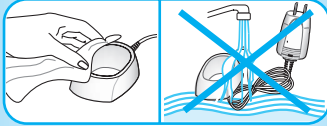
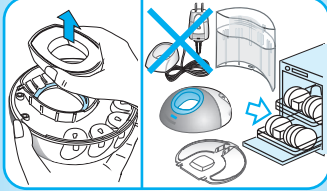
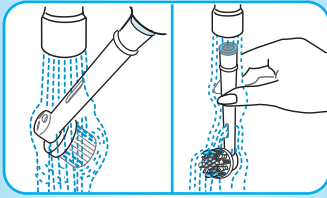


No se recomienda el uso de los cabezales de cepillo Oral-B PowerPolisher o Oral-B FlossAction si tiene frenos. El cabezal Ortho de Oral-B está diseñado específicamente para limpiar alrededor de los frenos y los alambres, y puede usarse con **Oral-B Triumph**.

**Oral-B Triumph** posee tecnología inteligente que le permite recordar cuándo reemplazar el cabezal para obtener resultados óptimos. Los dentistas recomiendan cambiar el cepillo cada tres meses. Tan pronto como el cabezal Oral-B FlossAction o Oral-B PowerPolisher supere el periodo de uso aconsejado, el visor SmartDisplay mostrará «Sustituir cabezal». Reemplácelo con un cabezal nuevo para obtener resultados óptimos. Si percibe un desgaste inusual antes de que aparezca el mensaje «Sustituir cabezal», reemplácelo de inmediato.

Sustituir  
cabezal

## Recomendaciones de limpieza



- Después del cepillado, enjuague bien el cabezal de cepillo bajo la canilla de agua corriente.
- Retire el cabezal del mango y límpielos por separado bajo la canilla de agua. Séquelos antes de colocar el mango en la unidad de carga.
- Asegúrese de desmontar la unidad de carga antes de limpiarla. La base cargadora y el enchufe SmartPlug nunca deben colocarse en el lavaplatos. Sin embargo, las demás piezas (estación de base, base y tapa protectora) son aptas para lavaplatos.
- También puede limpiar la base cargadora y el enchufe SmartPlug con un paño húmedo. Nunca coloque el cargador SmartPlug en el agua.

## Nota respecto al medio ambiente

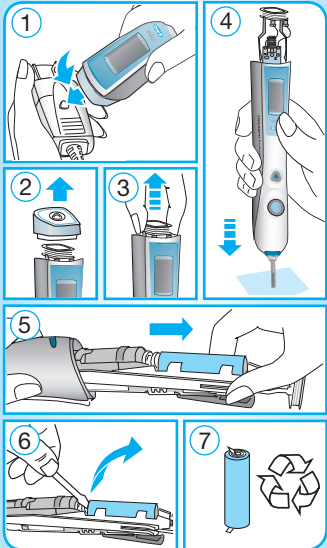
Este producto incluye una pila de níquel-hidruro metálico que no contiene ningún metal pesado peligroso. Sin embargo, con el fin de proteger el medio ambiente, no deseche este producto junto con la basura al final de su ciclo de vida útil. Puede desecharlo en un centro de servicios Oral-B Braun o en lugares de reciclaje y desecho aprobados según las normas locales vigentes.

### Extracción de la pila al final del ciclo de vida útil del producto

Abra el mango según se muestra en la imagen, retire la pila y deséchela según las normas medioambientales locales.

Precaución: si abre el mango destruirá el aparato y anulará la garantía.

Sujeto a cambios sin aviso previo.



# SÓLO PARA LOS ESTADOS UNIDOS

## Garantía limitada de 2 años

Oral-B Braun garantiza que este producto no presentará defectos en sus materiales y fabricación por dos (2) años desde la fecha de compra original.

Si este aparato presenta algún defecto, Oral-B Braun se reserva la opción de reparar o reemplazarlo sin costo alguno. Lleve o envíe el producto, pagando el envío y asegurándolo (recomendado), a un centro de servicios Oral-B Braun. Se requiere presentar el comprobante con la fecha de compra original.

El costo del envío de un producto a un centro de servicios autorizado es a cuenta del usuario. El costo de enviar el productor al usuario es responsabilidad de Oral-B Braun.

La presente garantía no cubre terminaciones o desgaste normal, ni daños por accidentes, uso indebido, suciedad, agua, alteraciones, abuso, reparaciones por servicios no autorizados, falta de mantenimiento necesario y razonable, incluida la recarga, o unidades que fueron modificadas o usadas con fines comerciales.

LAS GARANTÍAS IMPLÍCITAS, INCLUIDAS LAS GARANTÍAS IMPLÍCITAS DE COMERCIALIZACIÓN O IDONEIDAD PARA UN FIN DADO, ESTÁN LIMITADAS A DOS (2) AÑOS DESDE LA FECHA DE COMPRA ORIGINAL. BAJO NINGUNA CIRCUNSTANCIA ORAL-B BRAUN SERÁ RESPONSABLE POR DAÑOS INDIRECTOS DEL USO DE ESTE PRODUCTO.

En algunos estados no se acepta la exclusión o limitación de los daños indirectos o secundarios, por lo que es posible que la limitación anterior no rija para usted. La presente garantía le concede derechos legales específicos y es posible que tenga otros derechos legales que varían de un estado a otro.

## Cómo obtener servicio en los Estados Unidos

En caso de que este producto requiera servicio, llame al 1-800-566-7252 para que lo remitan al centro de servicios autorizado de Oral-B Braun más cercano a su domicilio.

Para obtener servicio:

- Lleve el producto a un centro de servicios autorizado de Oral-B Braun de su elección, o
- Envíe el producto a un centro de servicios autorizado de Oral-B Braun de su elección. Embale bien el producto. Pague y asegure (recomendado) el envío. Incluya una copia del comprobante de compra para corroborar la cobertura de la garantía (si corresponde).

*Para obtener piezas y accesorios de repuesto Oral-B Braun originales:*

Comuníquese con el centro de servicios autorizado de Oral-B Braun. Llame al 1-800-566-7252 para que lo remitan al centro de servicios autorizado de Oral-B Braun más cercano a su domicilio.

*Para encargar piezas y accesorios de repuesto Oral-B Braun originales (incluidos cabezales de repuesto) por teléfono:*  
Llame al 1-800-566-7252.

*Para hablar con un representante del servicio al cliente de Oral-B Braun:*  
Llame al 1-800-566-7252.

## El desafío de los 30 días

¡Tome el desafío! ¡Viva la diferencia con **Oral-B Triumph**!

**Oral-B Triumph** es el cepillo de dientes recargable más tecnológicamente avanzado del mundo para una limpieza superior, blanqueado natural, cuidado de las encías y sensación refrescante en toda la boca.

No es de extrañar que Oral-B sea la marca más usada por los dentistas en todo el mundo. De hecho, estamos tan convencidos de que se enamorará del nuevo cepillo de dientes **Oral-B Triumph** que le damos esta oferta sin riesgos.

Pruebe **Oral-B Triumph** por 30 días. Si no está 100% satisfecho, le reembolsaremos el precio total de la compra. Sin preguntas. Garantizado.

Para ello, envíe el mango, los cabezales de repuesto y la unidad de carga junto con su recibo de compra original. Para más información, llame al 1-800-566-7252 para que lo remitan al centro de servicios autorizado de Oral-B Braun más cercano a su domicilio.

### **Sólo para los Estados Unidos:**

Attention: 30-Day Challenge

Oral-B Braun Division

The Gillette Company

Sobin Park and A Street, MS 1F

South Boston, MA 02127





## Félicitations !

Vous avez choisi la brosse à dents rechargeable la plus technologiquement avancée au monde. La **Oral-B® Triumph<sup>MC</sup>** vous permettra d'obtenir les résultats buccodentaires supérieurs\* que vous avez toujours recherchés.

La **Oral-B Triumph** met à profit une nouvelle technologie de brossage éprouvée en clinique pour rendre les dents plus propres et plus blanches. Sa tête de brosse évoluée Oral-B® FlossAction<sup>MC</sup> est dotée de soies MicroPulse<sup>MC</sup> qui pénètrent en douceur et en profondeur entre les dents pour assurer un nettoyage comparable à celui de la soie dentaire. Le niveau supérieur de propreté qu'elle procure vous fera sourire à belles dents !

La **Oral-B Triumph** est le fruit de progrès significatifs en matière de technologie de brossage, notamment :

- **Technologie intelligente**, une fonction interactive qui donne les indications nécessaires pour optimiser votre technique de brossage.
- **Têtes de brosse innovatrices** dotées d'une nouvelle technologie de brossage pour assurer un nettoyage complet des dents et un soin exceptionnel des gencives.
- **Différents modes de brossage** vous permettent de personnaliser votre rituel de brossage en fonction de vos besoins particuliers.
- **Chargeur SmartPlug<sup>MC</sup> innovateur** facilitant le transport de la **Oral-B Triumph**.

La **Oral-B Triumph** vous est offerte par Oral-B, chef de file mondial dans le domaine des brosses à dents et la marque que les dentistes utilisent le plus eux-mêmes.

Si vous avez des questions au sujet de l'utilisation de la nouvelle **Oral-B Triumph**, veuillez visiter notre site Web à [www.oralb.com](http://www.oralb.com) ou appeler notre ligne téléphonique sans frais : 1 800 566-7252

Merci d'avoir choisi la **Oral-B Triumph**.

Veuillez agréer mes salutations les plus cordiales.

Bruce Cleverly  
Président, Oral-B

**Smart Technology... Brilliant Results.<sup>MC</sup>**

\* par rapport au brossage à l'aide de la tête de brosse Oral-B® FlexiSoft®



---

# IMPORTANTES MESURES DE SÉCURITÉ

La **Oral-B Triumph** a été conçue avec le plus grand soin afin de vous offrir, à vous et à votre famille, une nouvelle expérience de brossage unique en son genre alliant sécurité et efficacité.

Pendant, lors de l'utilisation d'appareils électriques, il faut toujours prendre des mesures de sécurité de base. **Veillez lire attentivement avant l'emploi.**

## DANGER

Afin de réduire les risques d'électrocution :

1. Ne pas placer ni ranger le chargeur à un endroit d'où il peut tomber ou glisser dans une baignoire ou un lavabo.
2. Ne pas immerger le chargeur dans l'eau ni aucun autre liquide.
3. Ne pas toucher le chargeur s'il est entré en contact avec de l'eau. Le débrancher immédiatement.

## AVERTISSEMENT

Pour réduire les risques de brûlure, d'électrocution, d'incendie ou de blessure :

1. Exercer une surveillance attentive lorsque le produit est utilisé par des enfants ou des personnes invalides, ou près de ceux-ci.
2. Ne pas utiliser ce produit à des fins autres que celles indiquées dans ce manuel. Ne pas employer d'accessoires non recommandés par le fabricant.
3. Ne pas laisser le cordon entrer en contact avec des surfaces chaudes.
4. Ne jamais laisser tomber l'appareil ni insérer d'objets dans les orifices.
5. Ne jamais faire fonctionner ce produit si on l'a échappé ou endommagé, s'il n'est pas en bon état de fonctionnement, ni si la fiche SmartPlug est endommagée ou a été mise en contact avec de l'eau. Dans l'un ou l'autre de ces cas, communiquer avec un centre de service après-vente et retourner le produit pour inspection et réparation.
6. Cet appareil comprend une fiche SmartPlug munie d'un dispositif de sécurité intégré assurant une alimentation très basse tension. Ne manipuler ni échanger aucune des pièces.

---

## CONSERVER CES DIRECTIVES

## Description de la Oral-B Triumph

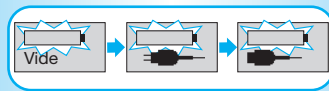
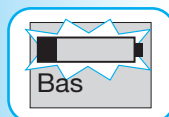
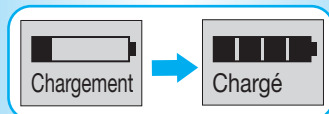
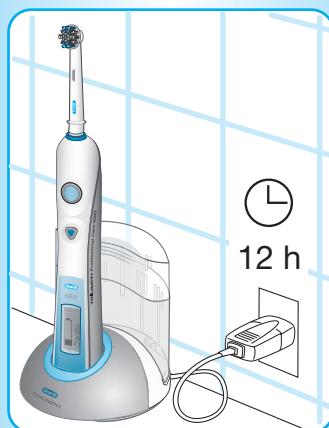
- a Tête de brosse Oral-B FlossAction
- b Bouton marche-arrêt
- c Bouton de mode de brossage
- d Poignée
- e Afficheur intelligent
- f Chargeur SmartPlug (comprend l'anneau de charge et la fiche SmartPlug)
- g Plaque de base
- h Station de base
- i Capot de protection
- j Tête de brosse Oral-B® PowerPolisher<sup>MC</sup> (non offerte avec tous les modèles)

## Branchement et charge

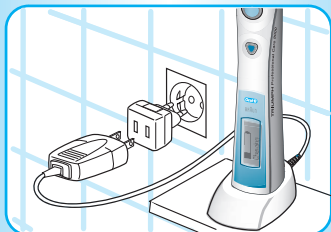
La **Oral-B Triumph** est munie d'une poignée étanche, sûre sur le plan électrique et conçue pour une utilisation dans la salle de bain.

Pour monter la station de base (h) comme une base de charge, retirer d'abord la plaque de base (g) (①, page 3). Placer l'anneau de charge dans la station de base et fixer la plaque de base conformément à l'illustration (② et ③, page 3). Insérer ensuite le capot de protection (i) au dos de la station de base (voir le diagramme ④, page 3).

- Insérer la fiche SmartPlug dans une prise de courant et placer la poignée de la brosse à dents (d) sur la base de charge. La **Oral-B Triumph** peut également être chargée en branchant la fiche SmartPlug, puis en plaçant la poignée directement dans l'anneau de charge.
- Un symbole de pile devrait apparaître sur l'afficheur intelligent. Le symbole de pile se remplit pendant la charge de la poignée et le message « Chargement » est affiché. Une fois la poignée chargée à pleine capacité, l'afficheur intelligent présente le message « Chargé ». Il faut prévoir un délai d'au moins 12 heures pour une charge complète assurant un brossage régulier pendant environ deux semaines.  
Remarque : Si le symbole de pile ne s'affiche pas immédiatement, poursuivre la charge. Il s'affichera au bout de 10 à 15 minutes.
- Lorsque la pile rechargeable est faible, les barres du symbole disparaissent et le message « Bas » apparaît. La brosse à dents fonctionne au ralenti, puis s'arrête. Il est temps de recharger la **Oral-B Triumph**. Une fois que la pile est entièrement déchargée, le message « Vide » apparaît. Une charge de 15 minutes est alors nécessaire avant de pouvoir effectuer un brossage de deux minutes.



- Pour une utilisation quotidienne, la poignée peut être rangée sur la base de charge afin que la brosse à dents conserve sa pleine capacité. Il n'y a aucun risque de surcharge.
- Pour conserver la capacité maximale de la pile rechargeable, débrancher la base de charge et décharger entièrement la poignée en l'utilisant régulièrement au moins tous les six mois.



La **Oral-B Triumph** est facile à transporter, car le chargeur SmartPlug compact et un adaptateur de voyage approprié suffisent pour assurer une recharge dans des pays étrangers. La fiche SmartPlug s'adapte automatiquement à toute tension dans le monde entier.

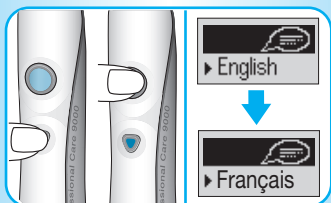
Spécifications électriques imprimées sur la fiche SmartPlug.

## Personnalisation de la Oral-B Triumph

Avant de commencer, il est possible de programmer la brosse à dents en fonction de besoins particuliers. La **Oral-B Triumph** est dotée d'une technologie intelligente innovatrice qui permet de choisir la langue et la minuterie qui conviennent le mieux à l'utilisateur.

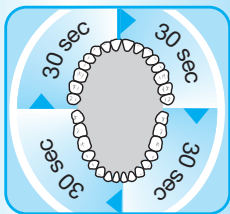
### Sélection de la langue

La langue activée de la **Oral-B Triumph** est l'anglais. Pour changer de langue, suivre les directives suivantes : Appuyer sur le bouton de mode de brosseage (c) et le tenir enfoncé jusqu'à ce que le message « English » (anglais) s'affiche. En appuyant brièvement sur le bouton marche-arrêt (b), il est possible de faire défiler 13 langues différentes. Pour confirmer la langue désirée, appuyer de nouveau brièvement sur le bouton de mode de brosseage. Ce bouton permet aussi d'obtenir directement le menu des choix de minuterie.



### Sélection de la minuterie

La « minuterie 2 minutes » indique le moment où la durée du brosseage atteint les deux minutes recommandées par les dentistes en émettant un signal sonore à longues répétitions. La « minuterie professionnelle » permet de brosseur uniformément les quatre quadrants de la bouche. À des intervalles de 30 secondes, elle émet un signal sonore à brèves répétitions pour indiquer qu'il est temps de passer au quadrant suivant de la bouche, puis elle émet un signal sonore à longues répétitions lorsque la durée du brosseage atteint les deux minutes recommandées.



La « minuterie professionnelle » de la **Oral-B Triumph** est activée. Pour passer à la « minuterie 2 minutes » après avoir confirmé la langue, il suffit d'appuyer sur le bouton marche-arrêt afin de modifier le réglage. Appuyer ensuite sur le bouton de mode de brosseage pour confirmer la sélection.

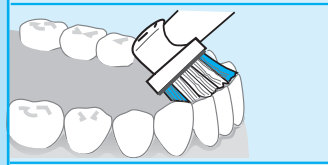
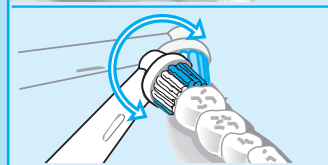
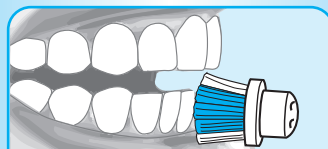
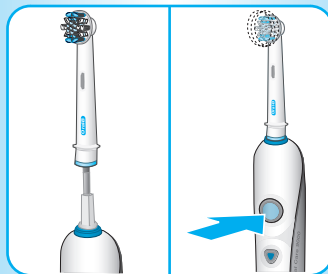
## Utilisation de la Oral-B Triumph

Fixer une tête de brosse Oral-B à la poignée. N'importe quel dentifrice peut être utilisé. Pour éviter les éclaboussures, poser la tête de brosse sur les dents avant de mettre l'appareil en marche.

### Technique de brossage

- Faire passer lentement la tête de brosse sur chaque dent.
- Garder la tête de brosse en place pendant quelques secondes avant de passer à la dent suivante.
- Brosser les gencives et les dents, d'abord les surfaces extérieures, puis intérieures, et enfin les surfaces de mastication.
- Ne pas exercer une pression excessive ni frotter. Laisser simplement la brosse faire tout le travail.

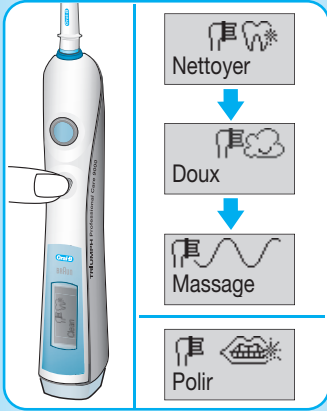
Afin d'optimiser le brossage, la **Oral-B Triumph** est munie d'un système de réglage pour assurer le degré de pression approprié. Ce système contribue à protéger les gencives contre un brossage excessif et facilite le fonctionnement de la brosse à dents. En cas d'excès de pression, le mouvement d'oscillation de la tête de brosse se poursuit, mais les pulsations cessent. En plus de sentir le changement, on entend un son différent.



## Modos de broscage

La **Oral-B Triumph** offre des modos de broscage diferentes para responder a diversos besoins buccodentaires :

- « Nettoyer » – Nettoyage supérieur de toute la bouche.
- « Doux » – Nettoyage doux et en profondeur des régions sensibles.
- « Massage » – Stimulation en douceur des gencives.
- « Polir » – Polissage et blanchiment complets à (modèle de luxe seulement) l'occasion ou tous les jours.



Changement de modos de broscage :

- La **Oral-B Triumph** se met automatiquement en marche au mode « Nettoyer » lorsqu'on appuie sur le bouton marche-arrêt.
- Pour passer du mode « Nettoyer » au mode « Doux », appuyer une fois sur le bouton de mode de broscage.
- Pour passer au mode « Massage », appuyer de nouveau sur le bouton de mode de broscage et laisser la tête de brosse pulser contre la ligne des gencives.
- La tête de brosse Oral-B PowerPolisher est idéale pour le mode « Polir » (modèle de luxe seulement). Une fois que la tête de brosse Oral-B PowerPolisher est fixée, appuyer sur le bouton marche-arrêt. La brosse à dents se met automatiquement en marche au mode « Polir » (voir la section « Têtes de brosse »).
- Pour passer de n'importe quel mode au mode « Nettoyer », appuyer sur le bouton de mode de broscage et le tenir enfoncé.
- Pour mettre la brosse hors tension, appuyer sur le bouton marche-arrêt.

Durant le broscage, l'afficheur intelligent indique le mode de broscage sélectionné et la durée réelle du broscage. Au terme du broscage, la durée totale du broscage sera affichée pendant 30 secondes, puis elle sera remplacée par le niveau de charge de la pile. Pour visualiser directement le niveau de charge de la pile, effacer la durée du broscage en appuyant sur le bouton de mode de broscage.

Au cours des premiers jours d'utilisation de la **Oral-B Triumph**, il se peut que les gencives saignent légèrement. Généralement, le saignement cesse après quelques jours. S'il persiste plus de deux semaines, consulter un dentiste ou un hygiéniste. Pour les dents et les gencives sensibles, Oral-B recommande d'utiliser le mode « Doux ».

## Têtes de brosse

Les têtes de brosse Oral-B FlossAction et Oral-B PowerPolisher comprennent une « puce intelligente » pour actionner le mécanisme électronique incorporé dans la poignée de la **Oral-B Triumph**. La « puce intelligente » travaille pour vous en réglant automatiquement le mode de brossage approprié pour la tête de brosse fixée. Néanmoins, d'autres modes peuvent être sélectionnés pour personnaliser le brossage.

### Tête de brosse Oral-B FlossAction

La tête de brosse Oral-B FlossAction est recommandée pour nettoyer quotidiennement en profondeur. Elle est dotée de soies MicroPulse qui pénètrent profondément les régions difficiles à atteindre entre les dents, enlevant en douceur la plaque dissimulée. Les soies extérieures de la tête de brosse enveloppent chaque dent pour un enlèvement général supérieur de la plaque.

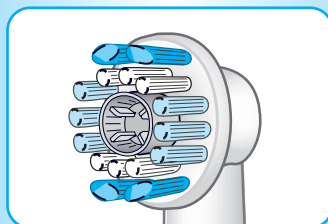
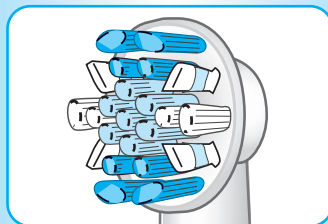
### Tête de brosse Oral-B PowerPolisher

(non offerte avec tous les modèles)

La tête de brosse Oral-B PowerPolisher est destinée à polir occasionnellement ou tous les jours. Elle est munie d'une cupule pour polissage inspirée par les dentistes afin d'éliminer les taches de café, de thé et de tabac, et d'aviver efficacement l'éclat des dents.

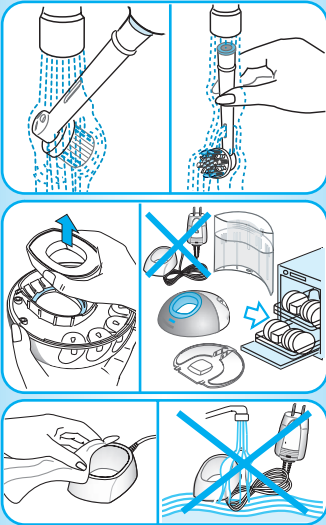
Nous déconseillons aux personnes qui portent un appareil orthodontique d'utiliser les têtes de brosse Oral-B PowerPolisher et Oral-B FlossAction. La tête de brosse orthodontique Oral-B est spécialement conçue pour nettoyer autour des appareils orthodontiques et des arcs dentaires, et convient à la **Oral-B Triumph**.

La **Oral-B Triumph** est dotée d'une technologie intelligente qui vous aide à vous rappeler le moment où il faut remplacer votre tête de brosse afin d'obtenir des résultats optimaux. Les dentistes recommandent de changer de tête de brosse tous les trois mois. Dès que l'utilisation de la tête de brosse Oral-B FlossAction ou Oral-B PowerPolisher a dépassé la durée recommandée, le message « Remplacer Brossette » (remplacer la tête de brosse) apparaît sur l'afficheur intelligent. Utilisez alors une tête de brosse neuve pour optimiser votre brossage. Si vous remarquez une usure inhabituelle avant l'affichage du message « Remplacer Brossette » (remplacer la tête de brosse), remplacez immédiatement votre tête de brosse.



Remplacer  
Brossette

## Recommandations de nettoyage



- Après le brossage, rincer à fond la tête de brosse à l'eau du robinet.
- Retirer la tête de brosse de la poignée et nettoyer ces deux pièces séparément à l'eau du robinet. Les essuyer ensuite avant de remettre la poignée sur la base de charge.
- Démontez la base de charge avant de la nettoyer. L'anneau de charge et la fiche SmartPlug ne doivent jamais être lavés au lave-vaisselle. Cependant, toutes les autres pièces (station de base, plaque de base et capot de protection) sont lavables au lave-vaisselle.
- Nettoyer aussi de temps à autre l'anneau de charge et la fiche SmartPlug à l'aide d'un chiffon humide. Ne jamais immerger le chargeur SmartPlug dans l'eau.

## Avis environnemental

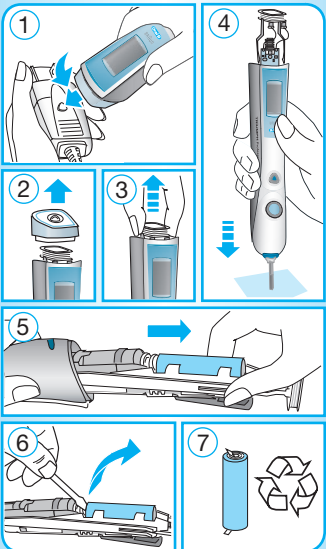
Ce produit est muni d'une pile à l'hydrure de nickel qui ne contient aucun métal lourd nuisible. Cependant, pour protéger l'environnement, ne pas jeter le produit dans les ordures ménagères lorsqu'il n'est plus utilisable, mais le retourner à un centre de service après-vente Oral-B Braun ou le laisser aux sites de recyclage ou lieux d'élimination approuvés en vertu des règlements municipaux.

### Retrait de la pile à la fin de la durée de vie utile du produit

Ouvrir la poignée en suivant les indications, retirer la pile et la jeter conformément aux règlements environnementaux locaux.

Attention ! L'ouverture de la poignée détruit l'appareil et annule la garantie.

Sous réserve de modifications sans préavis.





# POUR LE CANADA SEULEMENT

## Garantie restreinte de deux ans

Si cet appareil venait à présenter un défaut de fonctionnement au cours de la période de garantie mentionnée, par suite d'un vice de matière ou de fabrication, et le consommateur le retourne à un centre de service après-vente agréé, Oral-B Braun Canada se réserve le choix de réparer ou de remplacer l'appareil sans aucuns frais supplémentaires pour le consommateur. Cette garantie ne couvre pas les produits endommagés par une chute, une altération, une réparation ou un entretien effectué ou tenté par un centre de service après-vente non agréé, ou un usage impropre ou abusif. Cette garantie exclut les unités modifiées ou utilisées à des fins commerciales.

Dans les limites permises par la loi, Oral-B Braun Canada décline toute responsabilité à l'égard de la perte de l'appareil, des pertes de temps, des inconvénients, des pertes commerciales, et des dommages particuliers ou indirects.

Les clauses de cette garantie s'ajoutent aux garanties légales et autres droits et recours prévus par la législation provinciale applicable sans nullement en modifier ou en diminuer la portée.

## Service après-vente au Canada

Si cet appareil nécessite un service après-vente, veuillez composer le 1 800 566-7252 pour communiquer avec le centre de service après-vente agréé Oral-B Braun le plus proche.

*Pour bénéficier du service après-vente :*

- A. Veuillez remettre l'appareil au centre de service après-vente agréé Oral-B Braun de votre choix, ou,
- B. Veuillez expédier l'appareil au centre de service après-vente agréé Oral-B Braun de votre choix, port payé et assuré (recommandé). Assurez-vous de bien emballer l'appareil. N'oubliez pas d'inclure une copie de votre preuve d'achat afin de confirmer la couverture de la garantie, le cas échéant.

*Pour obtenir des pièces de rechange et des accessoires d'origine Oral-B Braun :*

Adressez-vous à un centre de service après-vente agréé Oral-B Braun. Veuillez composer le 1 800 566-7252 pour communiquer avec le centre de service après-vente agréé Oral-B Braun le plus proche.

*Pour communiquer avec un représentant de service Oral-B Braun :*

Veuillez composer le 1 800 566-7252.

## Le défi de 30 jours

Relevez le défi ! Constatez la différence **Oral-B Triumph** !

**Oral-B Triumph**, la brosse à dents rechargeable la plus technologiquement avancée au monde, assure un nettoyage supérieur, un blanchiment naturel, le soin des gencives et le rafraîchissement de toute la bouche.

Il n'est donc pas étonnant qu'Oral-B soit la marque que les dentistes utilisent le plus eux-mêmes dans le monde entier. En fait, nous sommes tellement certains que vous aimerez votre nouvelle brosse **Oral-B Triumph** que nous vous proposons cette offre sans risque.

Essayez la **Oral-B Triumph** durant 30 jours. Si la brosse ne vous donne pas entière satisfaction, nous vous rembourserons intégralement sans vous poser de questions. C'est garanti.

Pour recevoir un remboursement intégral, veuillez retourner la poignée, les têtes de brosse de recharge, la base de charge et le reçu de caisse original. Pour de plus amples renseignements, veuillez composer le 1800 566-7252 pour communiquer avec le centre de service après-vente agréé Oral-B Braun le plus proche.

### **Canada seulement :**

À l'attention de : Défi de 30 jours  
Produits Oral-B Braun  
Compagnie Gillette Canada  
4 Robert Speck Parkway  
Mississauga ON L4Z 4C5

