



**Manuel d'utilisation  
du logiciel de gestion  
« AquarioGest 2005 »**

**Deuxième étape :  
Gérer ses poissons**

# Sommaire

- **Deuxième étape : Gérer ses poissons**

**Chap. I - Création des poissons**

**Chap. II - Suivre la densité de population du bac**

**Chap. III - Gérer les événements (décès, don et vente des poissons)**

## Deuxième étape : Gérer ses poissons

*Objectif : Ajouter ses poissons et gérer les événements*



**Informations pour notre exemple :**

*Nous allons peupler notre « Bac communautaire » avec les poissons suivants :*

- *1 Guppy male*
- *3 Guppy femelle*
- *4 Corydoras elegans*
- *2 Otocinclus affinis*
- *1 Platy male*
- *3 Platy femelle*

## I - Création des poissons :

### A) Création d'un poisson

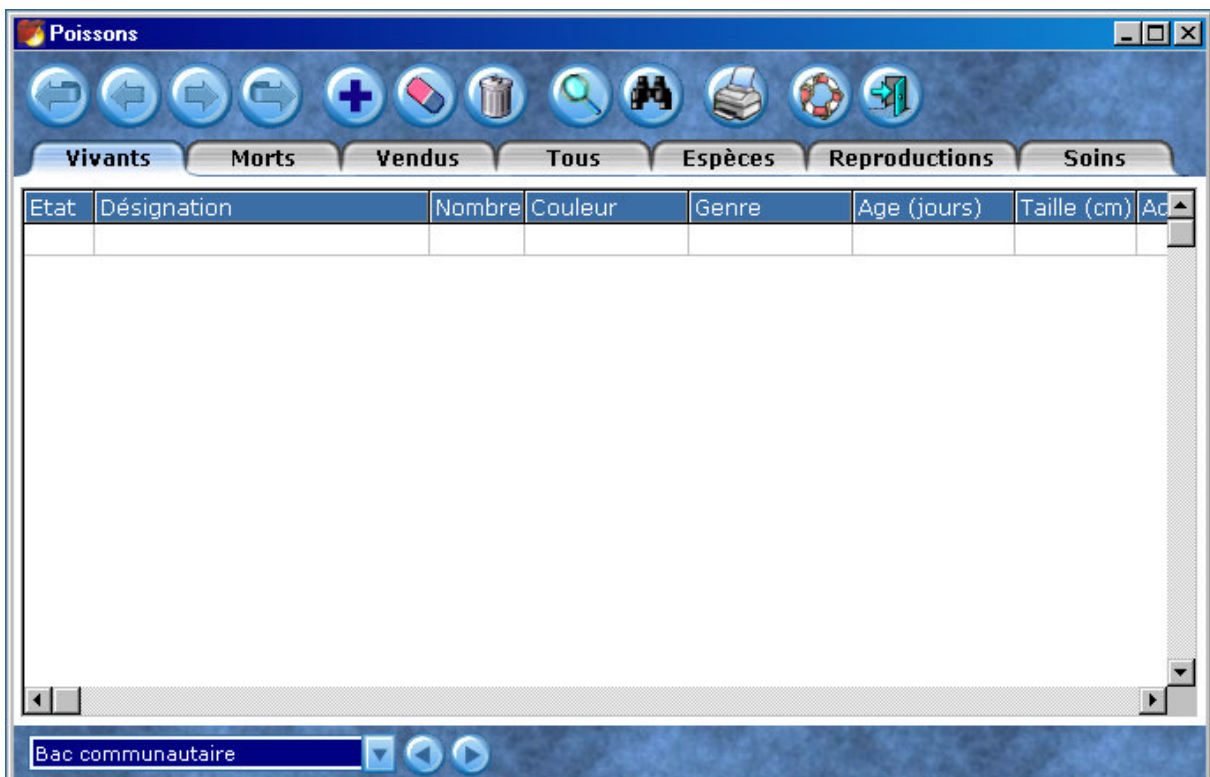
*Nous allons commencer par ajouter le guppy mâle.*

**La création d'une fiche poisson se fait simplement en suivant les étapes suivantes :**

1. Cliquez sur le module *Poissons* de la barre des modules<sup>(+)</sup>.



↗ La fenêtre suivante apparaît :

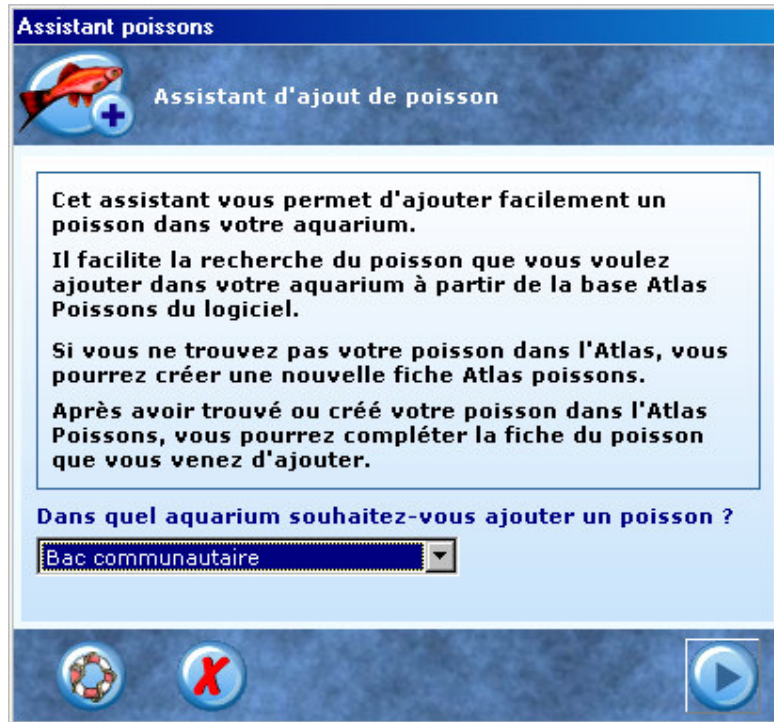


*« Liste des poissons créés dans le logiciel »*

2. Cliquez sur le bouton **Ajouter** de la barre d'outils<sup>(+)</sup>.



☞ L'assistant d'ajout de poisson apparaît :

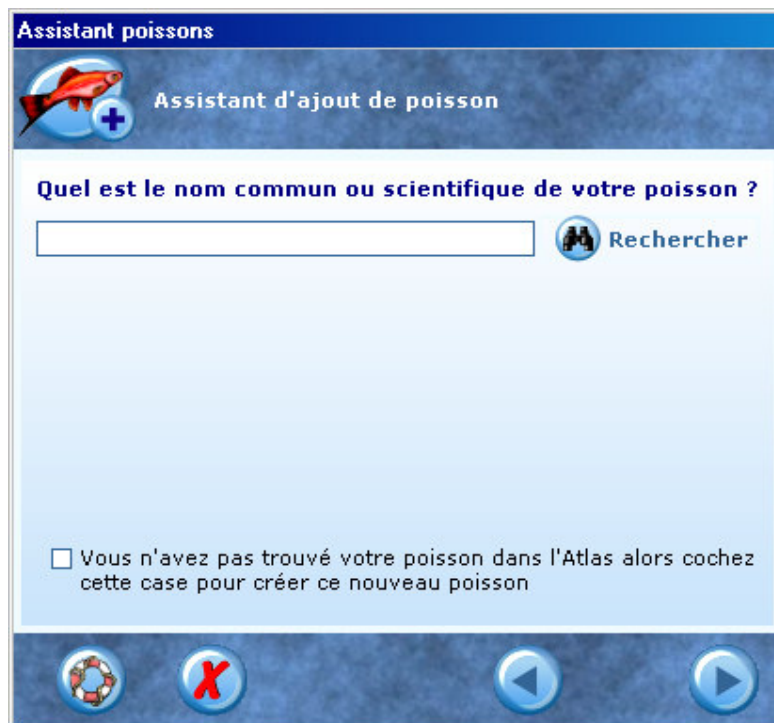


« *Assistant d'ajout de poisson* »

3. Cliquez sur le bouton *Suivant*



↗ L'étape suivante de l'assistant apparaît :

The screenshot shows a software window titled 'Assistant poissons' with a sub-header 'Assistant d'ajout de poisson' and a fish icon. The main area contains the question 'Quel est le nom commun ou scientifique de votre poisson ?' followed by a text input field. To the right of the field is a 'Rechercher' button with a magnifying glass icon. Below the input field is a checkbox with the text 'Vous n'avez pas trouvé votre poisson dans l'Atlas alors cochez cette case pour créer ce nouveau poisson'. At the bottom, there are four navigation buttons: a lifebuoy, a red 'X', a left arrow, and a right arrow.

« Recherche du poisson dans l'Assistant d'ajout de poisson »

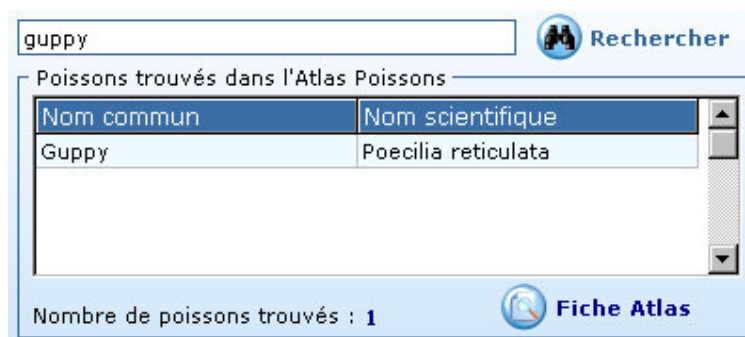
4. Saisissez **guppy** :

guppy|

5. Cliquez sur le bouton *Rechercher*



↗ L'assistant de recherche affiche les résultats suivants :



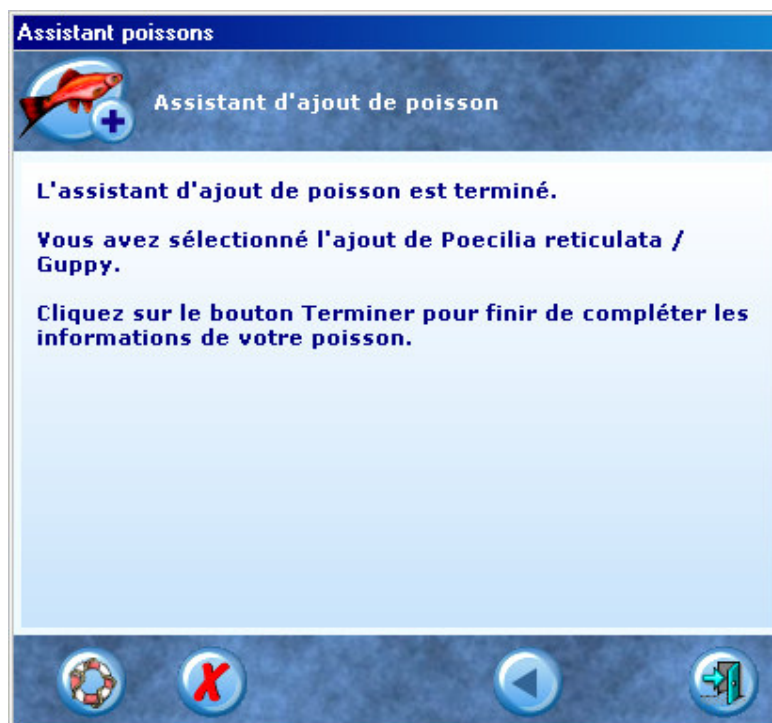
6. Sélectionnez la ligne du poisson voulu

Nom commun	Nom scientifique
Guppy	Poecilia reticulata

7. Cliquez sur le bouton *Suivant*



↗ L'étape finale de l'assistant apparaît :



8. Cliquez sur le bouton **Terminer** pour fermer l'assistant d'ajout



⇒ L'Assistant se ferme et la fiche de saisie du poisson s'ouvre :

Il faut maintenant compléter les informations du poisson créé :

1. Saisissez son pseudo dans le nom (afin de l'identifier dans le logiciel) :

Désignation

2. Cochez la case **Mâle**

Genre  Mâle  Femelle  Indéterminé



3. Saisissez la date d'achat du poisson

Date achat 01/10/2004 15

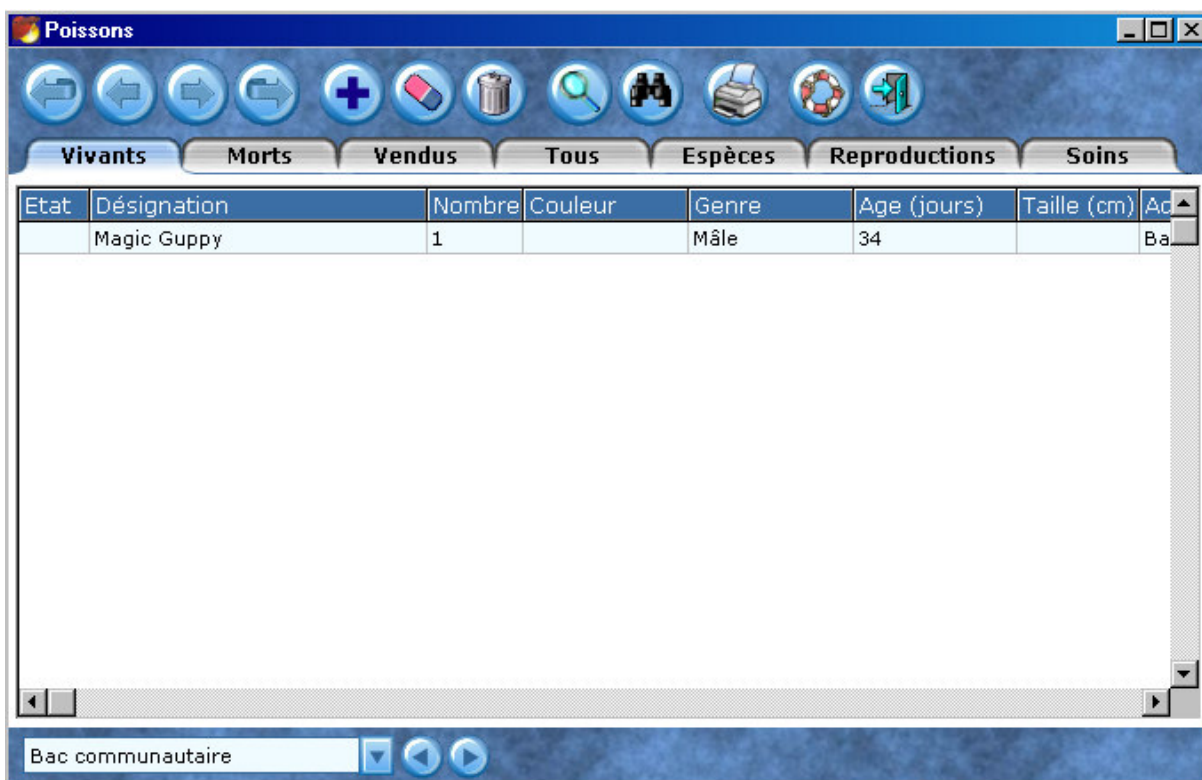
4. Saisissez le prix d'achat du poisson

Prix unitaire 3,50 €

5. Cliquez sur le bouton *Valider*



↗ La fiche de saisie du poisson se ferme et le poisson est maintenant ajouté :



Voilà, notre poisson est maintenant créé dans le logiciel.

*Dans la prochaine étape, nous allons ajouter un groupe de 3 Guppy femelle dans notre bac mais en utilisant la duplication de poisson.*

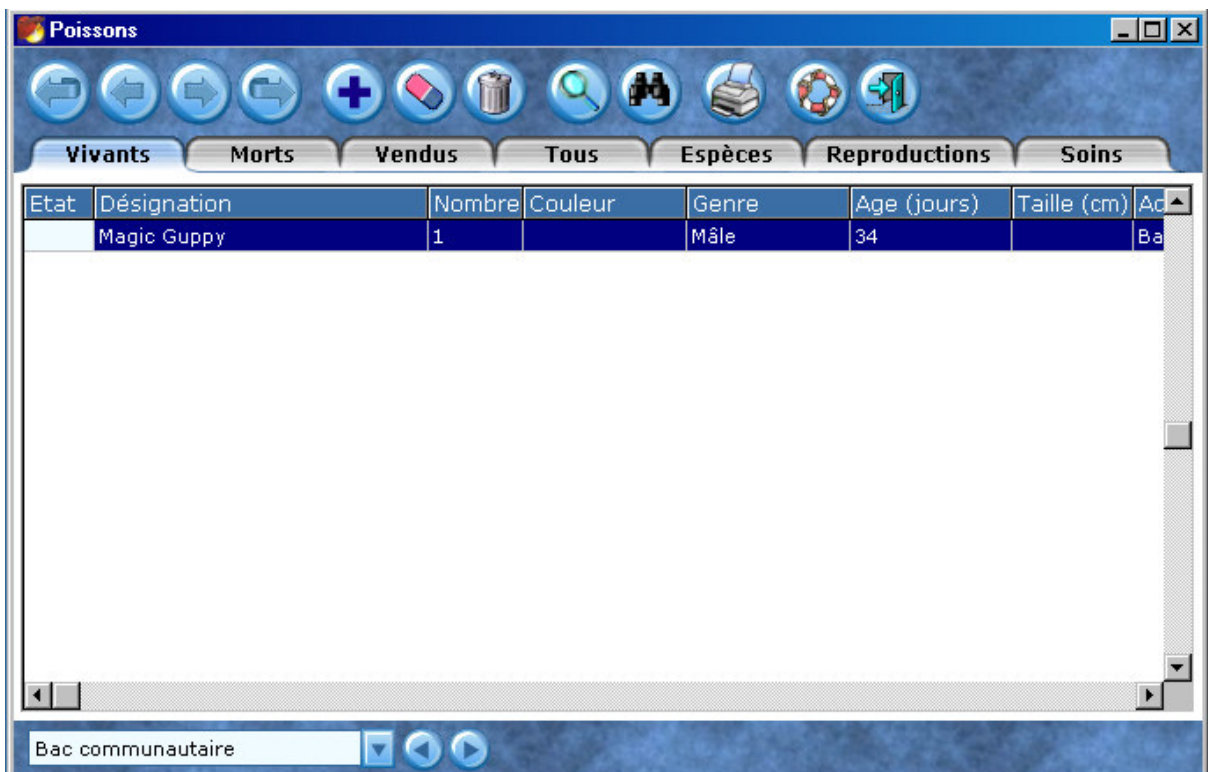
## B) La duplication d'un poisson

La duplication d'une fiche poisson permet de récupérer les informations saisies sur la fiche d'un poisson et ainsi de créer de nouveaux poissons ayant les mêmes caractéristiques.

Nous allons donc ajouter un groupe de guppys femelles en dupliquant le guppy déjà créé.

Suivez les étapes suivantes pour dupliquer le poisson :

1. Sélectionnez le poisson précédemment ajouté.



2. Cliquez sur le bouton *Voir* de la barre d'outils<sup>(+)</sup> de la liste des poissons gérés.



↗ La fiche de saisie du poisson apparaît.

3. Cliquez sur le bouton *Dupliquer* de la barre d'outils<sup>(+)</sup> de la fiche de saisie.



4. Saisissez le nombre de fiche de poisson identique à ce poisson (par exemple : 1)



5. Cliquez sur le bouton *Ok*
6. Cliquez sur *Fermer* la fenêtre de saisie du poisson



↗ La fiche de saisie du poisson se ferme et le poisson est maintenant dupliqué :

Etat	Désignation	Nombre	Couleur	Genre	Age (jours)	Taille (cm)	Ad
	Magic Guppy	1		Mâle	34		Ba
	Magic Guppy	1		Mâle	34		Ba

Vous avez maintenant 2 fiches poissons identiques.  
Nous allons en modifier une pour créer notre groupe de 3 guppys femelles.

7. Cliquez sur le bouton *Modifier* de la barre d'outils<sup>(+)</sup> de la liste des poissons.



8. Saisissez le pseudo dans le nom (afin de l'identifier dans le logiciel) :

Désignation

9. Saisissez le nombre de poisson du groupe (ici 3)

Nombre

10. Cochez la case *Femelle*

Ce Manuel d'utilisation est réservé uniquement aux utilisateurs enregistrés du logiciel AquarioGest.  
Celui-ci ne peut être diffusé sans l'autorisation écrite et formelle de SIESI.

Genre  Mâle  Femelle  Indéterminé

11. Saisissez le prix d'achat

Prix unitaire

12. Cliquez sur le bouton *Valider*



13. Cliquez sur Fermer la fenêtre de saisie du poisson



↗ La fiche de saisie du poisson se ferme et le groupe est maintenant ajouté :

Etat	Désignation	Nombre	Couleur	Genre	Age (jours)	Taille (cm)	Ad
	Magic Guppy	1		Mâle	34		Ba
	Trio guppys	3		Femelle	34		Ba

Voilà, nous avons ajouté notre groupe de 3 guppys en dupliquant le guppy mâle.

*Vous pouvez, en suivant l'étape A, ajouter le reste de la population comme suit :*

Etat	Désignation	Nombre	Couleur	Genre	Age (jours)	Taille (cm)	Ad
	Corydoras elegans	4		Indéterm.	35		Ba
	Magic Guppy	1		Mâle	35		Ba
	Otocinclus affinis	2		Indéterm.	35		Ba
	Platy	1		Mâle	35		Ba
	Platys	3		Femelle	35		Ba
	Trio guppys	3		Femelle	35		Ba

## II - Suivre la densité de population du bac:

Le logiciel calcule la densité de population du bac afin de surveiller si votre bac n'est pas surpeuplé ce qui peut être très vite préjudiciable pour ses occupants.

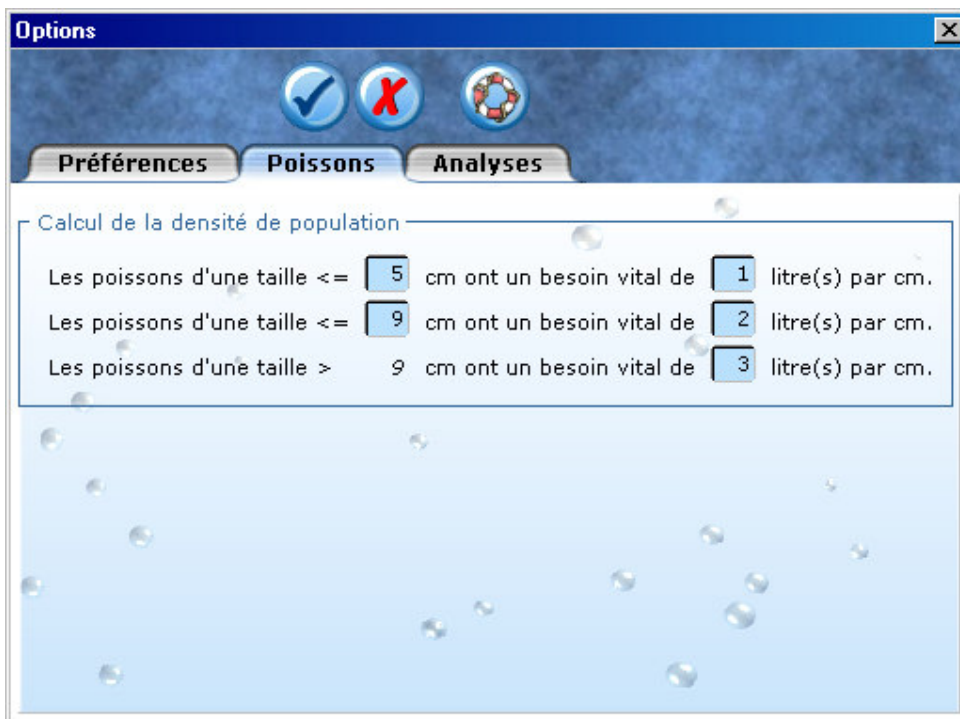
Pour réaliser ce calcul, vous devez saisir la taille de vos poissons et définir le paramétrage de la règle du nombre de litre par cm de poisson.

### A) Le paramétrage du calcul de la densité

1. Cliquez sur le module *Paramètres* de la barre des modules<sup>(+)</sup>.



- La fenêtre suivante apparaît après avoir cliqué dans le menu **Options** puis sur l'onglet **Poissons** :



2. Vous pouvez modifier les paramètres comme suit :

Calcul de la densité de population

Les poissons d'une taille <=  cm ont un besoin vital de  litre(s) par cm.  
Les poissons d'une taille <=  cm ont un besoin vital de  litre(s) par cm.  
Les poissons d'une taille >  cm ont un besoin vital de  litre(s) par cm.

3. Cliquez sur le bouton **Valider**



4. Cliquez sur **Fermer** la fenêtre



## B) La taille des poissons

Nous allons mettre à jour la taille de nos poissons

1. Cliquez sur le module *Poissons* de la barre des modules<sup>(+)</sup>



2. Sélectionnez la *Corydoras elegans* et faites « clic droit » avec la souris :

3. Cliquez sur **Modifier**

Etat	Désignation	Nombre	Couleur	Genre	Age (jours)	Taille (cm)	Ad
	Corydoras elegans	4		Indéte	05		Ba
	Magic Guppy	1		Mâle			Ba
	Otocinclus affinis	2		Indéte			Ba
	Platy	1		Mâle			Ba
	Platys	3		Femel			Ba
	Trio guppys	3		Femel			Ba

**Voir**  
Ajouter  
**Modifier**  
Supprimer  
Rechercher Ctrl+F  
Imprimer

4. Saisissez la taille des poissons

Longueur  cm

5. Cliquez sur le bouton **Valider**



6. Cliquez sur Fermer la fenêtre de saisie du poisson



Vous avez donc défini la taille des **Corydoras** comme ceci :

Etat	Désignation	Nombre	Couleur	Genre	Age (jours)	Taille (cm)	Ad
	Corydoras elegans	4		Indéterm.	35	4,5	Ba

La densité de poisson est affichée sur la fenêtre **Flash-Info**<sup>(+)</sup> à gauche :



Voici l'explication du calcul de la densité :

Les 4 poissons de 4,5 cm chacun nous donne 18 cm,  
nous avons paramétré 1 litre pour chaque centimètre.

Donc il faut 18 litres pour nos 4 poissons,  
soit 18 litres sur les 67 litres de notre bac c'est-à-dire 26 % de densité.

Vous pouvez trouver l'explication du calcul en suivant les étapes suivantes :

1. Cliquez sur le module **Aquariums** de la barre des modules<sup>(+)</sup>.



2. Cliquez sur l'onglet **Statistiques**

3. Vous retrouvez l'explication du calcul précédent comme suit :

Densité de poissons				
Taille	Litres	Nombre	Total Taille	Total Litres
<=5 cm	1 l/cm	4	18 cm	18
<=7 cm	2 l/cm	0	0 cm	0
>7 cm	3 l/cm	0	0 cm	0

Densité : 26 % avec 18 cm de poissons pour un volume utile de 67 Litres  
Volume vital actuel : 3,72 litres pour 1 cm de poisson  
Volume vital nécessaire : 1 litres pour 1 cm de poisson

4. Vous pouvez maintenant compléter la taille de tous vos poissons comme suit :

Etat	Désignation	Nombre	Couleur	Genre	Age (jours)	Taille (cm)	Ac ▲
	Corydoras elegans	4		Indéterm.	35	4,5	Ba
	Magic Guppy	1		Mâle	35	4	Ba
	Otocinclus affinis	2		Indéterm.	35	3,5	Ba
	Platy	1		Mâle	35	4	Ba
	Platys	3		Femelle	35	5	Ba
	Trio guppys	3		Femelle	35	4	Ba

5. La densité de notre bac est maintenant de 89 %.

### III - Gérer les événements (décès, don et vente des poissons) :

Après avoir vu comment créer des poissons dans le logiciel, nous allons maintenant suivre les événements liés à la vie des poissons :

- le décès d'un poisson isolé
- le décès d'un poisson au sein d'un groupe de poissons
- le don ou la vente d'un poisson

#### A) Le décès d'un poisson isolé

*Nous allons enregistrer le décès du **Platy mâle**.*

Le décès s'enregistre simplement en suivant les étapes suivantes :

1. Cliquez sur le module **Poissons** de la barre des modules<sup>(+)</sup>.



2. Sélectionnez la ligne suivante du **Platy** :

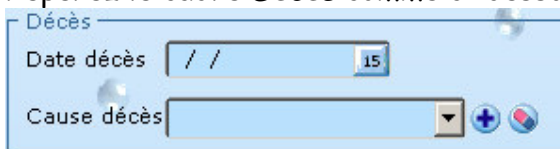
	Platy	1		Mâle	82	4	Ba
--	-------	---	--	------	----	---	----

3. Cliquez sur le bouton **Modifier** de la barre d'outils<sup>(+)</sup>.





4. Repérez le cadre **Décès** comme ci-dessous :

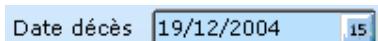


Décès


Date décès / / 15

Cause décès [dropdown] [Ajouter] [Supprimer]

5. Saisissez la date de décès du poisson comme ceci :



Date décès 19/12/2004 15

6. Vous pouvez sélectionner facultativement la cause du décès. Si elle n'existe pas, il faut la créer comme suit en cliquant sur le petit bouton **Ajouter**  près de la liste déroulante

⇒ La fenêtre de création d'une cause décès apparaît :



Cause de décès/retrait

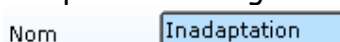
✓ ✗ 🚫

Nom [input]

Type cause [dropdown]

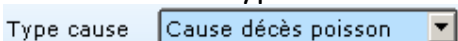
Ne plus voir dans les listes de causes de décès/retrait

7. Complétez la désignation de la cause décès comme suit :



Nom Inadaptation

8. Sélectionnez le type de la cause :

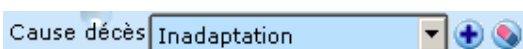


Type cause Cause décès poisson [dropdown]

9. Cliquez sur le bouton **Valider** de la fenêtre de paramétrage des causes



⇒ La fiche se ferme et la cause de décès créée est automatiquement sélectionnée dans la fiche poisson :



Cause décès Inadaptation [dropdown] [Ajouter] [Supprimer]

10. Cliquez sur le bouton **Valider** de la fiche de saisie du poisson :



↗ La fiche du poisson se ferme et nous constatons que le poisson **Platy mâle** n'est plus dans la liste de nos poissons vivants

11. En cliquant sur l'onglet **Morts**, nous retrouvons la fiche de notre Platy décédé :

Vivants	Morts	Vendus	Tous	Espèces	Reproductions	Soins
Date décès	Désignation	Nombre	Couleur	Genre	Cause	
19/12/2004	Platy	1		Mâle	Inadaptation	

*Voilà, nous avons enregistré le décès de notre poisson. Voyons maintenant comment enregistrer le décès d'un poisson dans un groupe de poissons.*

## B) Le décès d'un poisson au sein d'un groupe de poissons

*Nous allons enregistrer le décès d'un Corydorass qui se trouve dans notre groupe de 4 Corydorass elegans.*

Le décès s'enregistre simplement mais il faut, au préalable, sortir notre **Corydorass** de son groupe, en suivant les étapes suivantes :

1. Cliquez sur le module **Poissons** de la barre des modules<sup>(+)</sup>.



2. Sélectionnez la ligne suivante des 4 **Corydorass** :

Etat	Désignation	Nombre	Couleur	Genre	Age (jours)	Taille (cm)	Ac
	Corydorass elegans	4		Indéterm.	82	4,5	Ba

3. Cliquez sur le bouton **Voir** de la barre d'outils<sup>(+)</sup>.

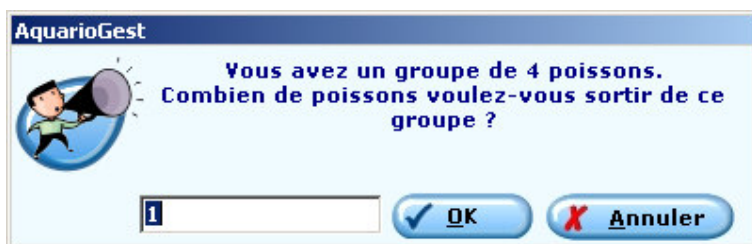


↗ La fiche de saisie des **Corydorass** s'ouvre

4. Cliquez sur le bouton **Diviser** de la barre d'outils<sup>(+)</sup>.



↗ La fenêtre suivante s'affiche :



5. Saisissez **1** puis cliquez sur le bouton **Ok**
6. Cliquez sur le bouton **Fermer** de la barre d'outils.



↗ On a maintenant un groupe de 3 **Corydoras** et 1 **Corydoras** isolée :

Etat	Désignation	Nombre	Couleur	Genre	Age (jours)	Taille (cm)	Ad
	Corydoras elegans	3		Indéterm.	83	4,5	Ba
	Corydoras elegans	1		Indéterm.	83	4,5	Ba

Voilà, il suffit d'enregistrer maintenant le décès de notre **Corydoras** isolée comme vu précédemment dans le chapitre III-A.

Ainsi, vous avez, dans l'onglet **Morts**, la **Corydoras** retirée du groupe et décédée :

<span>Vivants</span> <span>Morts</span> <span>Vendus</span> <span>Tous</span> <span>Espèces</span> <span>Reproductions</span> <span>Soins</span>							
Date décès	Désignation	Nombre	Couleur	Genre	Cause		
22/12/2004	Corydoras elegans	1		Indéterm.	Inadaptation		
19/12/2004	Platy	1		Mâle	Inadaptation		

### C) Le don ou la vente d'un poisson

Nous allons enregistrer la vente du **Guppy mâle**.

La vente s'enregistre simplement en suivant les étapes suivantes :

1. Cliquez sur le module **Poissons** de la barre des modules<sup>(+)</sup>.



2. Sélectionnez la ligne suivante du **Guppy**

	Magic Guppy	1		Mâle	83	4	Ba
--	-------------	---	--	------	----	---	----

3. Cliquez sur le bouton **Modifier** de la barre d'outils<sup>(+)</sup>.



4. Repérez le cadre **Vente** comme ci-dessous :

Vente ou don

Date vente  15

Prix unitaire

5. Saisissez la date de vente du poisson comme suit :

Date vente  15

6. Saisissez le montant de la vente (pour un don, laissez le montant à zéro) :

Prix unitaire

7. Cliquez sur le bouton **Valider** de la fiche de saisie du poisson :



↗ La fiche du poisson se ferme et nous constatons que le poisson **Guppy mâle** n'est plus dans la liste de nos poissons vivants.

8. En cliquant sur l'onglet **Vendus**, nous retrouvons la fiche de notre **Guppy** vendu :

Vivants							Morts							Vendus							Tous							Espèces							Reproductions							Soins						
Date vente	Désignation	Nombre	Couleur	Genre	Prix unitaire	Vendu à (																																										
22/12/2004	Magic Guppy	1		Mâle	3,00 €																																											

Voilà, nous avons enregistré la vente de notre poisson.

Ce Manuel d'utilisation est réservé uniquement aux utilisateurs enregistrés du logiciel AquarioGest. Celui-ci ne peut être diffusé sans l'autorisation écrite et formelle de SIESI.



## Index des termes utilisés dans le manuel et le logiciel

### B

**Barre d'outils** : la barre d'outils représente l'ensemble des boutons placés en haut d'une fenêtre qui permettent d'effectuer une action. Les actions peuvent être par exemple, l'ajout, la modification ou la suppression de données.

### F

**Flash Info** : barre d'information se trouvant à gauche de l'écran principal du logiciel. Celui-ci **vous donne les informations du bac sélectionné** (nombre de litres du bac, nombre de poissons (densité de poissons), le nombre de poissons se trouvant en soin, le nombre de poissons se trouvant en reproduction, le nombre de plantes, la température du bac, les derniers relevés d'analyse d'eau (PH, GH, KH)).

### M

**Modules** : les modules sont les éléments de gestion regroupés dans le logiciel. Ainsi, le logiciel possède plusieurs modules comme : **Aquariums, Poissons, Plantes, Analyses, Budget, Journal**. Les modules sont accessibles dans le logiciel par la barre des modules qui donne accès à chaque module en cliquant sur l'icône appropriée.

### V

**Volume brut** : le volume brut correspond au volume total de l'aquarium.

**Volume réel** : le volume réel correspond au volume brut sans l'espace d'air en haut du bac.

**Volume utile** : le volume utile correspond au volume réel diminué du volume du sol.