

BRAUN

Series 3



300

Type 5778

www.braun.com/register

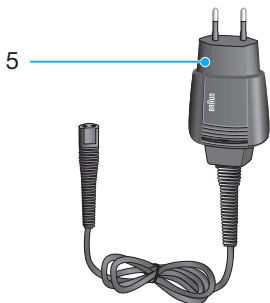


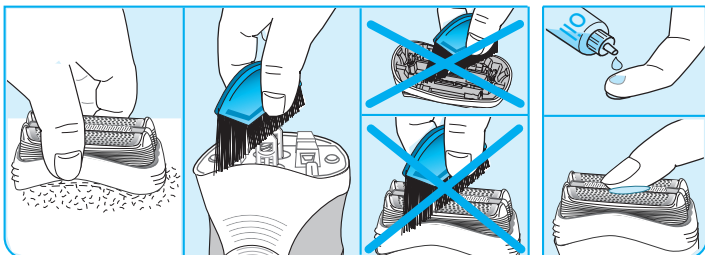
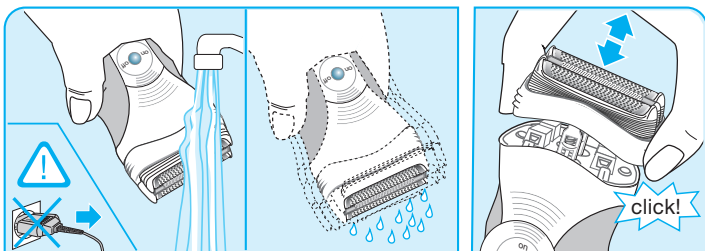
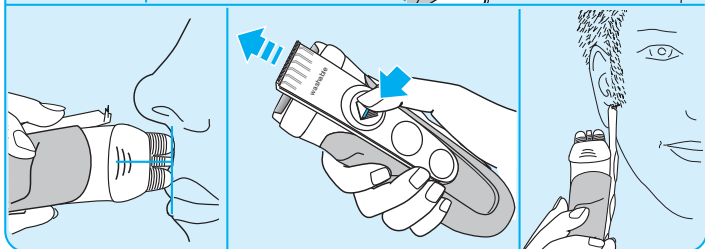
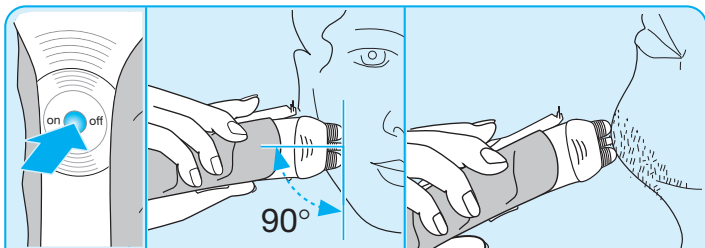
Braun Infolines

Deutsch	6	(D) (A)	00 800 27 28 64 63 00 800 BRAUNINFOLINE
English	9		
Français	12	(CH)	08 44 - 88 40 10
Español	15	(GB)	0800 783 70 10
Português	19	(IRL)	1 800 509 448
Italiano	22	(F)	0 810 309 780
Nederlands	25	(B)	0 800 14 592
Dansk	28	(E)	901 11 61 84
Norsk	31	(P)	808 20 00 33
Svenska	34	(I)	(02) 6 67 86 23
Suomi	37	(NL)	0 800-445 53 88
Türkçe	40	(DK)	70 15 00 13
Ελληνικά	43	(N)	22 63 00 93
		(S)	020 - 21 33 21
		(FIN)	020 377 877
		(TR)	0 212 473 75 85
		(HK)	852-25249377 (Audio Supplies Company Ltd.)

Braun GmbH
Frankfurter Straße 145
61476 Kronberg/Germany

www.service.braun.com





Deutsch

Unsere Produkte werden hergestellt, um höchste Ansprüche an Qualität, Funktionalität und Design zu erfüllen. Wir wünschen Ihnen mit Ihrem Braun Rasierer viel Freude.

Achtung

Ihr Rasierer ist mit einem Spezialkabel mit integriertem Netzteil für Sicherheitskleinspannung ausgestattet. Es dürfen weder Teile ausgetauscht noch Veränderungen vorgenommen werden, da sonst Stromschlaggefahr besteht.

Kinder oder Personen mit eingeschränkten physischen, sensorischen oder geistigen Fähigkeiten dürfen dieses Gerät nicht benutzen, es sei denn, sie werden durch eine für ihre Sicherheit zuständige Person beaufsichtigt. Grundsätzlich raten wir aber, das Gerät von Kindern fern zu halten.

Beschreibung

- 1 Schersystem
- 2 Langhaarschneider
- 3 Ein-/Ausschalter
- 4 Rasierer-Buchse
- 5 Spezialkabel
- 6 Schutzkappe

Rasieren

Drücken Sie den Ein-/Ausschalter (3), um den Rasierer einzuschalten (Abb.). Das bewegliche Schersystem sorgt automatisch für eine optimale Anpassung an die Gesichtsform (Abb.).

Langhaarschneider

Zum kontrollierten Trimmen von Schnurrbart und Haaransatz schieben Sie den ausfahrbaren Langhaarschneider (2) nach oben (Abb.).

Tipps für eine optimale Rasur

Für optimale Rasier-Ergebnisse empfehlen wir drei einfache Schritte:

1. Rasieren Sie sich immer, bevor Sie Ihr Gesicht waschen.
2. Rasierer stets im rechten Winkel (90°) zur Haut halten.
3. Haut straffen und gegen die Haarwuchsrichtung rasieren.

Reinigen



Der Scherkopf ist geeignet zur Reinigung unter fließendem Wasser. Achtung: Der Rasierer ist vom Anschlusskabel zu trennen, bevor der Scherkopf mit Wasser gereinigt wird.

Durch regelmäßiges Reinigen verbessern Sie die Rasierleistung Ihres Rasierers. So können Sie den Scherkopf nach jeder Rasur einfach und schnell unter fließendem Wasser reinigen:

- Scherkopf unter heißes, fließendes Wasser halten. Gelegentlich Flüssigseife (ohne Scheuermittel) benutzen. Schaum vollständig abspülen (Abb.).
- Dann das Schersystem (1) abnehmen (Abb.) und trocknen lassen.
- Bei regelmäßiger Nassreinigung, sollten Sie wöchentlich einen Tropfen Leichtmaschinenöl auf der Oberfläche des Schersystems (1) und dem Langhaarschneider (2) verteilen (Abb.).

Alternativ können Sie den Rasierer mit einer Bürste reinigen:

- Rasierer ausschalten. Das Schersystem abnehmen und ausklopfen (Abb.).
- Mit der Bürste die Scherkopf-Innenseite reinigen (Abb.). Das Schersystem darf nicht mit der Bürste gereinigt werden (Abb.).

So halten Sie Ihren Rasierer in Bestform

Um 100% der Rasierleistung zu erhalten, wechseln Sie das Schersystem (1) spätestens alle 18 Monate oder wenn es Verschleißerscheinungen zeigt.

Schersystem: 32B

Änderungen vorbehalten.

Dieses Gerät entspricht den EU-Richtlinien EMV 2004/108/EG und Niederspannung 2006/95/EC.



Elektrische Angaben siehe Bedruckung auf dem Spezialkabel.

Dieses Gerät darf am Ende seiner Lebensdauer nicht mit dem Hausmüll entsorgt werden. Die Entsorgung kann über den Braun Kundendienst oder lokal verfügbare Rückgabe- und Sammelsysteme erfolgen.



Garantie

Als Hersteller übernehmen wir für dieses Gerät – nach Wahl des Käufers zusätzlich zu den gesetzlichen Gewährleistungsansprüchen gegen den Verkäufer – eine Garantie von 2 Jahren ab Kaufdatum. Innerhalb dieser Garantiezeit beseitigen wir nach unserer Wahl durch Reparatur oder Austausch des Gerätes unentgeltlich alle Mängel, die auf Material- oder Herstellungsfehlern beruhen. Die Garantie kann in allen Ländern in Anspruch genommen werden, in denen dieses Braun Gerät von uns autorisiert verkauft wird.

Von der Garantie sind ausgenommen: Schäden durch unsachgemäßen Gebrauch (Knickstellen an der Scherfolie, Bruch), normaler Verschleiß (z.B. Schersystem) sowie Mängel, die den Wert oder die Gebrauchstauglichkeit des Gerätes nur unerheblich beeinflussen. Bei Eingriffen durch nicht von uns autorisierte Braun Kundendienstpartner sowie bei Verwendung anderer als Original Braun Ersatzteile erlischt die Garantie.

Im Garantiefall senden Sie das Gerät mit Kaufbeleg bitte an einen autorisierten Braun Kundendienstpartner. Die Anschrift für Deutschland können Sie kostenlos unter 00800/27 28 64 63 erfragen.

English

Our products are designed to meet the highest standards of quality, functionality and design. We hope you enjoy your new Braun Shaver.

Warning

Your shaving system is provided with a special cord set, which has an integrated Safety Extra Low Voltage power supply. Do not exchange or tamper with any part of it, otherwise there is risk of an electric shock.

This appliance is not intended for use by children or persons with reduced physical or mental capabilities, unless they are given supervision by a person responsible for their safety. In general, we recommend that you keep the appliance out of reach of children.

Description

- 1 Foil & Cutter cassette
- 2 Long hair trimmer
- 3 On/off switch
- 4 Shaver power socket
- 5 Special cord set
- 6 Foil protection cap

Shaving

Press the on/off switch (3) to operate the shaver (picture).

The flexible shaving foils automatically adjust to every contour of your face (picture).

Long hair trimmer

To trim sideburns, moustache or beard, slide the long hair trimmer (2) upwards.

Tips for the perfect shave

For best results, Braun recommends you follow 3 simple steps:

1. Always shave before washing your face.
2. At all times, hold the shaver at right angles (90°) to your skin.
3. Stretch your skin and shave against the direction of your beard growth.

Cleaning



The shaver head is suitable for cleaning under running tap water.

Warning: Detach the shaver from the power supply before cleaning the shaver head in water.

Regular cleaning ensures better shaving performance. Rinsing the shaver head under running water after each shave is an easy and fast way to keep it clean:

- Rinse the shaver head under hot running water. You may use liquid soap without abrasive substances. Rinse off all foam.
- Next, remove the shaver Foil & Cutter cassette (1) and let it dry.
- If you regularly clean the shaver under water, then once a week apply a drop of light machine oil onto the long hair trimmer (2) and shaver Foil & Cutter cassette (1) (picture).

Alternatively, you may clean the shaver using a brush:

- Switch off the shaver. Remove the shaver Foil & Cutter cassette and tap it out on a flat surface.
- Using a brush, clean the inner area of the shaver head. However, do not clean the shaver Foil & Cutter cassette with a brush (picture) as this may damage it.

Keeping your shaver in top shape

To maintain 100% shaving performance, replace the shaver Foil & Cutter cassette (1) at least every 18 months or when worn.

Foil & Cutter cassette: 32B

Subject to change without notice.

This product conforms to the European Directives EMC 2004/108/EC and Low Voltage 2006/95/EC.



For electric specifications, see printing on the special cord set.

Please do not dispose of the product in the household waste at the end of its useful life. Disposal can take place at a Braun Service Centre or at appropriate collection points provided in your country.



Guarantee

We grant 2 years guarantee on the product commencing on the date of purchase. Within the guarantee period we will eliminate, free of charge, any defects in the appliance resulting from faults in materials or workmanship, either by repairing or replacing the complete appliance as we may choose. This guarantee extends to every country where this appliance is supplied by Braun or its appointed distributor.

This guarantee does not cover: damage due to improper use, normal wear and tear (e.g. shaver Foil & Cutter cassette) as well as defects that have a negligible effect on the value or operation of the appliance. The guarantee becomes void if repairs are undertaken by unauthorised persons and if original Braun parts are not used.

To obtain service within the guarantee period, hand in or send the complete appliance with your sales receipt to an authorised Braun Customer Service Centre.

For UK only:

This guarantee in no way affects your rights under statutory law.

Français

Nos produits sont conçus pour répondre aux normes les plus élevées en matière de qualité, fonctionnalité et design. Nous espérons que vous apprécierez votre nouveau rasoir Braun.

Attention

Votre rasoir est livré avec un cordon d'alimentation basse tension. Vous ne devez pas remplacer ou modifier ses composants, afin d'éviter tout risque d'accident.

Cet appareil n'est pas destiné à des enfants ou des personnes aux capacités physiques, sensorielles ou mentales réduites à moins qu'elles ne soient sous la surveillance d'un adulte responsable de leur sécurité. Nous recommandons de garder l'appareil hors de portée des enfants.

Description

- 1 Cassette de rasage (grille et bloc-couteaux)
- 2 Tondeuse rétractable pour poils longs
- 3 Bouton marche/arrêt (« on/off »)
- 4 Prise d'alimentation du rasoir
- 5 Cordon d'alimentation
- 6 Capot de protection de la grille

Rasage

Appuyez sur le bouton marche/arrêt (3) pour mettre en marche le rasoir (cf. schéma). Les grilles de rasage souples s'adaptent automatiquement aux contours de votre visage (cf. schéma).

Tondeuse rétractable pour poils longs

Pour tailler les pattes, la moustache ou la barbe, faites glisser la tondeuse rétractable vers le haut.

Conseils pour un rasage parfait

Pour un résultat de rasage optimal, Braun vous recommande de suivre 3 étapes simples :

1. Rasez-vous toujours avant de vous laver le visage.
2. Tenez toujours le rasoir à angle droit (90°) par rapport à la peau.
3. Tendez votre peau et rasez-vous dans le sens opposé à la pousse du poil.

Nettoyage



La tête du rasoir peut être lavée sous l'eau chaude courante.

Attention : débranchez toujours le rasoir de la prise électrique secteur avant de nettoyer la tête sous l'eau.

Un nettoyage régulier assure une meilleure performance de rasage. Nettoyer la tête du rasoir sous l'eau après chaque rasage permet de garder le rasoir propre simplement et rapidement :

- Rincez la tête de rasage sous l'eau chaude. Vous pouvez utiliser du savon liquide ne contenant pas de substance abrasive. Rincez toute la mousse.
- Ensuite, retirez la cassette de rasage (1) et laissez la sécher.
- Si vous nettoyez régulièrement votre rasoir sous l'eau, appliquez une fois par semaine une goutte d'huile de machine à coudre sur la tondeuse rétractable (2) et sur la cassette de rasage (1) (cf. schéma).

Vous pouvez également nettoyer le rasoir en utilisant une brosse à dents :

- Arrêtez le rasoir. Enlevez la cassette de rasage et tapotez-la légèrement sur une surface plane.
- A l'aide de la brosse à dents, nettoyez l'intérieur de la tête du rasoir. Cependant, ne nettoyez pas la cassette de rasage avec la brosse à dents car cela risquerait de l'endommager (cf. schéma).

Entretien du rasoir

Pour conserver 100% de la performance de rasage, remplacer la cassette de rasage (1) au moins tous les 18 mois ou lorsqu'elle est usée.

Cassette de rasage (« Foil & Cutter ») : 32B

Sujet à toute modification sans préavis.

Cet appareil est conforme aux normes Européennes fixées par les Directives 2004/108/EC et la directive Basse Tension 2006/95/EC.



Voir les spécifications électriques mentionnées sur l'adaptateur basse tension.

A la fin de vie de votre appareil, veuillez ne pas le jeter avec vos déchets ménagers. Remettez-le à votre Centre Service agréé Braun ou déposez-le dans des sites de récupération appropriés conformément aux réglementations locales ou nationales en vigueur.



Garantie

Nous accordons une garantie de 2 ans sur ce produit, à partir de la date d'achat.

Pendant la durée de la garantie, Braun prendra gratuitement à sa charge la réparation des vices de fabrication ou de matière en se réservant le droit de décider si certaines pièces doivent être réparées ou si l'appareil lui-même doit être échangé.

Cette garantie s'étend à tous les pays où cet appareil est commercialisé par Braun ou son distributeur exclusif.

Cette garantie ne couvre pas : les dommages occasionnés par une utilisation inadéquate, l'usure normale (par exemple, grille et bloc-couteaux) ainsi que les défauts d'usures qui ont un effet négligeable sur la valeur ou l'utilisation de l'appareil. Cette garantie devient caduque si des réparations ont été effectuées par des personnes non agréées par Braun et si des pièces de rechange ne provenant pas de Braun ont été utilisées.

Pour toute réclamation intervenant pendant la période de garantie, retournez ou rapportez l'appareil ainsi que l'attestation de garantie à votre revendeur ou à un Centre Service Agréé Braun.

Appelez au 08.10.30.97.80 (ou se référez à <http://www.braun.com/global/contact/servicepartners/europe.country.html>) pour connaître le Centre Service Agréé Braun le plus proche de chez vous.

Clause spéciale pour la France

Outre la garantie contractuelle exposée ci-dessus, nos clients bénéficient de la garantie légale des vices cachés prévue aux articles 1641 et suivants du Code civil.

Español

Nuestros productos están diseñados para cumplir los más altos niveles de calidad, funcionalidad y diseño. Esperamos que disfrute de su nueva afeitadora eléctrica Braun.

Advertencia

Su sistema de afeitado está provisto de un juego de cables especial que posee un suministro eléctrico integrado de Seguridad de Voltaje Extrabajo. No intercambie ni manipule ninguna de sus piezas, de lo contrario existe riesgo de sufrir descarga eléctrica.

No deberían utilizar este aparato ni niños ni personas con reducidas capacidades físicas o mentales, a menos que estén supervisados por una persona responsable de su seguridad. En general, se recomienda que mantenga el aparato fuera del alcance de los niños.

Descripción

- 1 Dispositivo de Láminas y Cuchillas
- 2 Recortadora de pelo largo
- 3 Botón de encendido/apagado («on/off»)
- 4 Enchufe de la afeitadora eléctrica
- 5 Juego de cables especial
- 6 Funda de protección de láminas

Afeitado

Presione el interruptor de encendido/apagado (3) para utilizar la afeitadora eléctrica (imagen).

Las láminas de afeitado flexibles se ajustan automáticamente al contorno de su cara (imagen).

Recortadora de pelo largo

Para recortar patillas, bigote o barba, deslice hacia arriba la recortadora de pelo largo (2).

Trucos para un afeitado perfecto

Para obtener mejores resultados, Braun le recomienda que siga estos 3 sencillos pasos:

1. Aféitese siempre antes de lavarse la cara.
2. Mantenga en todo momento la afeitadora eléctrica en ángulos rectos (90°) con su piel.
3. Estírese la piel y aféitese en sentido contrario a la dirección del crecimiento de su barba.

Limpieza



El cabezal de la afeitadora eléctrica es apto para su limpieza bajo agua corriente del grifo.

Advertencia: Retire la afeitadora eléctrica de la corriente eléctrica antes de limpiar con agua el cabezal de la afeitadora eléctrica.

La limpieza regular asegura un mejor rendimiento del afeitado. Aclarar el cabezal de la afeitadora eléctrica bajo agua corriente tras cada afeitado es una forma fácil y rápida de mantenerla limpia:

- Aclare el cabezal de la afeitadora eléctrica con agua corriente caliente. Puede utilizar jabón líquido sin sustancias abrasivas. Aclare toda la espuma.
- A continuación, retire el dispositivo de láminas y cuchillas de la máquina (1) y déjelo secar.
- Si limpia regularmente con agua la afeitadora eléctrica, aplique una vez a la semana una gota de aceite de máquina ligero en la recortadora de pelo largo (2) y en el dispositivo de Láminas y Cuchillas (1) (imagen).

Alternativamente, puede limpiar la afeitadora eléctrica utilizando un cepillo:

- Apague la afeitadora eléctrica. Retire el dispositivo de Láminas y Cuchillas de la afeitadora eléctrica y déle golpecitos sobre una superficie plana.
- Utilizando el cepillo, limpie la zona interior del cabezal de la afeitadora eléctrica. Sin embargo, no limpie el dispositivo de Láminas y Cuchillas con el cepillo ya que podría dañarlo (imagen).

Mantenga su afeitadora en óptimo estado

Para asegurar un rendimiento de afeitado del 100%, sustituya el dispositivo de Láminas y Cuchillas de la afeitadora eléctrica (1) al menos cada 18 meses o cuando esté desgastado.

Dispositivo de Láminas y Cuchillas: 32B

Sujeto a modificaciones sin previo aviso.

Este producto cumple con las normas de Compatibilidad Electromagnética (CEM) establecidas por la Directiva Europea 2004/108/EC y las Regulaciones para Bajo Voltaje (2006/95/EC).



Vea las especificaciones eléctricas impresas en el cable especial de conexión.

No tire este producto a la basura al final de su vida útil. Llévelo a un Centro de Asistencia Técnica Braun o a los puntos de recogida habilitados por los ayuntamientos.



Garantía

Braun concede a este producto 2 años de garantía a partir de la fecha de compra.

Dentro del periodo de garantía, subsanaremos, sin cargo alguno, cualquier defecto del aparato imputable tanto a los materiales como a la fabricación, ya sea reparando, sustituyendo piezas, o facilitando un aparato nuevo según nuestro criterio.

La garantía no ampara averías por uso indebido, funcionamiento a distinto voltaje del indicado, conexión a un enchufe inadecuado, rotura, desgaste normal (p.ej. la lámina o bloque de cuchillas) por el uso que causen defectos o una disminución en el valor o funcionamiento del producto.

La garantía perderá su efecto en caso de ser efectuadas reparaciones por personas no autorizadas, o si no son utilizados recambios originales de Braun.

La garantía solamente tendrá validez si la fecha de compra es confirmada mediante la factura o el albarán de compra correspondiente.

Esta garantía tiene validez en todos los países donde este producto sea distribuido por Braun o por un distribuidor asignado por Braun.

En caso de reclamación bajo esta garantía, diríjase al Servicio de Asistencia Técnica de Braun más cercano.

Solo para España

Servicio al consumidor: Para localizar a su Servicio Braun más cercano o en el caso de que tenga Vd. alguna duda referente al funcionamiento de este producto, le rogamos contacte con el teléfono de este servicio 901 11 61 84.

Português

Os nossos produtos são concebidos para ir ao encontro dos mais altos padrões de qualidade, funcionalidade e design. Esperamos que desfrute da sua nova máquina de barbear Braun.

Aviso

O seu sistema de barbear vem equipado com um cabo de alimentação especial, que tem um transformador de voltagem extra-baixa de segurança integrado. Para evitar risco de choque eléctrico, não troque ou manipule nenhuma das partes que o compõem.

Este aparelho não se destina a ser usado por crianças ou pessoas com capacidades físicas ou mentais reduzidas, a menos que tenham supervisão por uma pessoa responsável pela sua segurança. Em geral, recomendamos que mantenha o aparelho fora do alcance das crianças.

Descrição

- 1 Rede e bloco de lâminas
- 2 Acessório aparador de pelo longo
- 3 Botão ligar/desligar («on/off»)
- 4 Ficha de alimentação da máquina de barbear
- 5 Cabo de alimentação especial
- 6 Tampa de protecção da lâmina

Barbear

Prima o botão ligar/desligar (3) para pôr a máquina de barbear a funcionar (imagem).

As lâminas de barbear flexíveis ajustam-se automaticamente a todos os contornos do seu rosto (imagem).

Acessório aparador de pelo longo

Para aparar patilhas, bigode ou barba, deslize o acessório aparador de pelo longo (2) para cima.

Dicas para um barbear perfeito

Para otimizar os resultados, a Braun recomenda que siga estes 3 passos simples:

1. Barbeie-se sempre antes de lavar o rosto.
2. Segure sempre a máquina de barbear em ângulos rectos (90°) em direcção à pele.
3. Estique a pele e barbeie-a no sentido contrário ao crescimento do pêlo.

Limpeza



A cabeça de corte é adequada para limpeza com água corrente. Aviso: Desligue o aparelho da tomada eléctrica antes de limpar a cabeça de corte com água.

A limpeza regular assegura um melhor desempenho no barbear. Enxaguar a cabeça de corte com água corrente depois de cada utilização é uma forma fácil e rápida de a manter limpa:

- Enxagúe a cabeça de corte debaixo debaixo de água quente corrente. Pode usar sabonete líquido sem substâncias abrasivas. Retire toda a espuma.
- Em seguida, remova a rede e bloco de lâminas (1) e deixe-a secar.
- Se tem por hábito limpar a máquina de barbear com água, aplique uma vez por semana uma gota de óleo de máquina no cimo da rede e bloco de lâminas.

A seguinte limpeza rápida é outro método alternativo de limpeza:

- Desligue a máquina de barbear. Retire a rede e bloco de laminas e bata ligeiramente numa superfície plana.
- Utilizando uma escova, limpe a área interna da cabeça de corte. No entanto, não limpe a lâmina da máquina de barbear nem o desbastador com uma escova pois isto danificá-los-á.

Mantenha a sua máquina de barbear em óptimo estado

Para manter um desempenho perfeito no barbear, substitua a rede e bloco de lâminas (1) pelo menos a cada 18 meses ou quando estiver gasta.

Rede e bloco de lâminas: 32B

Sujeito a alterações sem aviso prévio.

Este aparelho cumpre com a directiva EMC 2004/108/EC e com a Regulamentação de Baixa Voltagem (2006/95/EC).



Ver especificações eléctricas no impresso relativo ao cabo de conexão especial.

Por favor não deite o produto no lixo doméstico, no final da sua vida útil. Entregue-o num dos Serviços de Assistência Técnica da Braun, ou em locais de recolha específica, à disposição no seu país.



Garantia

Braun concede a este produto 2 anos de garantia a partir da data de compra.

Dentro do período de garantia qualquer defeito do aparelho, devido aos materiais ou ao seu fabrico, será reparado, substituindo peças ou trocando por um aparelho novo segundo o nosso critério, sem qualquer custo. A garantia não cobre avarias por utilização indevida, funcionamento a voltagem diferente da indicada, ligação a uma tomada de corrente eléctrica incorrecta, ruptura, normal utilização e desgaste (ex: rede e bloco de lâminas) por utilização que causem defeitos ou diminuição da qualidade de funcionamento do produto.

A garantia perderá o seu efeito no caso de serem efectuadas reparações por pessoas não autorizadas ou se não forem utilizados acessórios originais Braun.

A garantia só é válida se a data de compra for confirmada pela apresentação da factura ou documento de compra correspondente.

Esta garantia é válida para todos os países onde este produto seja distribuído por Braun ou por um distribuidor Braun autorizado.

No caso de reclamação ao abrigo de garantia, dirija-se ao Serviço de Assistência Técnica Oficial Braun mais próximo.

Só para Portugal

Apoio ao consumidor: Para localizar o seu Serviço Braun mais próximo ou no caso de surgir alguma dúvida relativamente ao funcionamento deste produto, contacte por favor este serviço pelo telefone 808200033.

Italiano

I nostri prodotti sono progettati per rispondere ai più elevati standard di qualità, funzionalità e design. Ci auguriamo che il suo nuovo Braun soddisfi pienamente le sue esigenze.

Attenzione

Il rasoio è dotato di un cavo di alimentazione speciale, che ha un sistema integrato di sicurezza a basso voltaggio. Per evitare il rischio di scosse elettriche, non cercare di sostituire o di manipolare nessuna parte del prodotto.

Questo apparecchio non deve essere utilizzato da bambini o persone con handicap fisici o mentali, se non sotto la supervisione di una persona responsabile per la loro sicurezza. In generale, raccomandiamo di mantenere l'apparecchio lontano dalla portata dei bambini.

Descrizione

- 1 Lamina e Blocco coltelli
- 2 Tagliabasette
- 3 Tasto accensione/spengimento («on/off»)
- 4 Presa per il cavo di rete
- 5 Speciale cavo di rete
- 6 Cappuccio di protezione della lamina

Rasatura

Per utilizzare il rasoio (immagine) premere l'interruttore di accensione/spengimento (3). Le lamine oscillanti del rasoio seguono automaticamente ogni curva del viso (immagine).

Tagliabasette

Per regolare basette, baffi e barba far scorrere verso l'alto il tagliabasette (2).

Consigli per una rasatura perfetta

Per risultati di rasatura ottimali Braun consiglia di seguire 3 semplici passaggi:

1. Radersi sempre prima di lavarsi il viso.
2. Tenere sempre il rasoio ad angolo retto (90°) rispetto alla pelle.
3. Distendere la pelle e radersi in senso contrario a quello di crescita della barba.

Pulizia del rasoio



La testina del rasoio può essere lavata sotto acqua corrente. Attenzione: prima di lavare il rasoio sotto l'acqua corrente, scollegarlo dall'alimentazione elettrica.

Una pulizia regolare garantisce una rasatura migliore. Risciacquare la testina sotto l'acqua corrente dopo ogni rasatura è un modo semplice e veloce per mantenerla pulita:

- Risciacquare la testina sotto acqua calda corrente. È possibile utilizzare sapone liquido esente da sostanze abrasive. Risciacquare tutta la schiuma.
- Poi, rimuovere la lamina e il blocco coltelli (1) e lasciarli asciugare.
- Se si pulisce regolarmente il rasoio sotto l'acqua, una volta alla settimana applicare al sistema di rasatura (1) e al tagliabasette (2) una goccia di olio lubrificante leggero (immagine).

In alternativa, pulire il rasoio con un spazzolino:

- Spegnerlo il rasoio. Rimuovere il sistema di rasatura e batterlo leggermente su una superficie piana.
- Pulire la zona interna della testina radente con lo spazzolino. Non utilizzare lo spazzolino sul sistema di rasatura perché potrebbe danneggiarlo.

Per mantenere il rasoio in perfette condizioni

Per mantenere le prestazioni al 100%, sostituire il sistema di rasatura (1) dopo circa 18 mesi oppure quando il sistema è usurato.

Sistema di rasatura: 32B

Salvo cambiamenti senza preavviso.

Questo prodotto è conforme alle normative EMC come stabilito dalla direttiva CE 2004/108 e alla Direttiva Bassa Tensione (CE 2006/95).



Specifiche elettriche: vedere indicazioni sullo speciale cavo di ricarica.

Si raccomanda di non gettare il prodotto nella spazzatura al termine della sua vita utile. Per lo smaltimento, rivolgersi ad un qualsiasi Centro Assistenza Braun o ad un centro specifico.



Garanzia

Braun fornisce una garanzia valevole per la durata di 2 anni dalla data di acquisto.

Nel periodo di garanzia verranno eliminati, gratuitamente, i guasti dell'apparecchio conseguenti a difetti di fabbrica o di materiali, sia riparando il prodotto sia sostituendo, se necessario, l'intero apparecchio.

Tale garanzia non copre: i danni derivanti dall'uso improprio del prodotto, la normale usura (ad esempio di lamina o blocco coltelli) conseguente al funzionamento dello stesso, i difetti che hanno un effetto trascurabile sul valore o sul funzionamento dell'apparecchio.

La garanzia decade se vengono effettuate riparazioni da soggetti non autorizzati o con parti non originali Braun.

Per accedere al servizio durante il periodo di garanzia, è necessario consegnare o far pervenire il prodotto integro, insieme allo scontrino di acquisto, ad un centro di assistenza autorizzato Braun.

Contattare il numero 02/6678623 per avere informazioni sul Centro di assistenza autorizzato Braun più vicino.

Nederlands

Onze producten zijn ontworpen om te voldoen aan de hoogste eisen van kwaliteit, functionaliteit en design. Wij wensen u veel plezier met uw nieuwe Braun scheerapparaat.

Waarschuwing

Uw scheerapparaat is voorzien van een speciaal snoer met een geïntegreerd veiligheids laag-voltage aanpassingssysteem. Om deze reden mag u geen enkel onderdeel vervangen of bewerken, om het risico van een elektrische schok te voorkomen.

Dit apparaat is niet bedoeld voor gebruik door kinderen of personen met verminderde psychische of mentale capaciteiten, tenzij zij het apparaat gebruiken onder toezicht van een verantwoordelijke persoon. Over het algemeen raden wij aan het apparaat buiten bereik van kinderen te houden.

Beschrijving

- 1 Scheerblad & Messenblok cassette
- 2 Tondeuse
- 3 Aan/uit schakelaar («on/off»)
- 4 Scheerapparaat snoeringang
- 5 Speciaal snoer
- 6 Scheerblad bescherming kapje

Scheren

Druk op de aan/uit schakelaar (3) om het scheerapparaat aan te zetten (afbeelding).

De flexibele scheerkoppen passen zich automatisch aan aan de contouren van uw gezicht (afbeelding).

Trimmer voor lang haar

Om uw bakkebaarden, snor of baard te scheren, schuift u de uitschuifbare tondeuse (2) naar boven.

Tips voor een perfect scheerresultaat

Voor de beste resultaten, adviseert Braun de volgende 3 eenvoudige stappen:

1. Scheer u altijd voordat u uw gezicht wast.
2. Houd het scheerapparaat altijd in een recht hoek van 90° op uw huid.
3. Strek uw huid strak en scheer tegen de haargroeirichting in.

Schoonmaken



Het scheerhoofd is geschikt voor het reinigen onder stromend water. Waarschuwing: Trek altijd het snoer uit het stopcontact en uit het scheerapparaat voordat u het scheerhoofd onder het water houdt.

Regelmatig reinigen zorgt voor betere scheerprestatie. Het afspoelen van het scheerhoofd onder stromend water na iedere scheerbeurt is een snelle en eenvoudige manier om uw scheerapparaat schoon te houden:

- Spoel het scheerhoofd af onder heet stromend water. U mag hierbij vloeibare zeep zonder schurende deeltjes gebruiken. Spoel al het schuim eraf.
- Schakel vervolgens het scheerapparaat uit en verwijder het scheerblad en de messenblok cassette (1) en laat deze drogen.
- Indien u het scheerapparaat regelmatig schoonmaakt met water, dient u eenmaal per week een druppel naaimachine olie op de scheerblad en messenblok cassette (1) en op de tondeuse (2) te druppelen (afbeelding).

U kunt het scheerapparaat tevens schoonmaken met een borsteltje:

- Zet het apparaat uit. Verwijder het scheerblad en de messenblok cassette en klop deze uit op een vlakke ondergrond.
- Gebruik het borsteltje om de binnenkant van het scheerhoofd schoon te maken. Gebruik het borsteltje nooit op het scheerblad en de messenblok cassette aangezien dit het scheerblad kan beschadigen (afbeelding).

Uw scheerapparaat in topconditie houden

Om een 100% scheerprestatie te houden, dient u het scheerblad en de messenblok cassette (1) om de 18 maanden te vervangen of wanneer deze versleten is.

Scheerblad & Messenblok cassette: 32B

Wijzigingen voorbehouden.

Dit produkt voldoet aan de EMCnormen volgens de EEG richtlijn 89/336 en aan de EG laagspanningsrichtlijn 2006/95.



Voor elektrische specificaties: zie de speciale zwakstroomadapter.

Gooi dit apparaat aan het eind van zijn nuttige levensduur niet bij het huisafval. Lever deze in bij een Braun Service Centre of bij de door uw gemeente aangewezen inleveradressen.



Garantie

Op dit produkt verlenen wij een garantie van 2 jaar geldend vanaf datum van aankoop. Binnen de garantieperiode zullen eventuele fabricagefouten en/of materiaalfouten gratis door ons worden verholpen, hetzij door reparatie, vervanging van onderdelen of omruilen van het apparaat.

Deze garantie is van toepassing in elk land waar dit apparaat wordt geleverd door Braun of een officieel aangestelde vertegenwoordiger van Braun.

Beschadiging ten gevolge van onoordeelkundig gebruik, normale slijtage (bijv. aan scheerblad of messenblok) en gebreken die de werking of waarde van het apparaat niet noemenswaardig beïnvloeden vallen niet onder de garantie. De garantie vervalt bij reparatie door niet door ons erkende service-afdelingen en/of gebruik van niet originele Braun onderdelen.

Om gebruik te maken van onze service binnen de garantieperiode, dient u het complete apparaat met uw aankoopbewijs af te geven of op te sturen naar een geautoriseerd Braun Customer Service Centre.

Bel 0 800 44 55 388 voor een Braun Customer Service Centre bij u in de buurt.

Dansk

Vores produkter er skabt til at opfylde de højeste krav med hensyn til kvalitet, funktionalitet og design. Vi håber, du vil få glæde af din nye barbermaskine fra Braun.

Advarsel

Dit barbersystem er forsynet med en specialledning med integreret strøm-forsyning med ekstra lav spænding for større sikkerhed. Du må ikke udskifte eller pille ved nogen af delene, da du kan risikere at få elektrisk stød.

Apparatet er ikke beregnet til, at børn eller personer med nedsatte fysiske eller mentale evner bruger det, medmindre de overvåges af en person, som er ansvarlig for deres sikkerhed. Generelt anbefaler vi, at apparatet opbevares utilgængeligt for børn.

Beskrivelse

- 1 Kasette med skæreblade og lamelknive
- 2 Trimmer til langt hår
- 3 Tænd/sluk-knap («on/off»)
- 4 Stik til barbermaskine
- 5 Specialledning
- 6 Skærebladsbeskyttelse

Barbering

Tryk på tænd/sluk-knappen (3) for at tænde for barbermaskinen (billedet). De fleksible skæreblade tilpasser sig automatisk alle ansigtets konturer (billedet).

Trimmer til langt hår

For at trimme bakkenbarter, overskæg eller skæg skal trimmeren til langt hår (2) skydes opad.

Tips til den perfekte barbering

For at opnå de bedste resultater anbefaler Braun tre enkle trin:

1. Barber dig altid, før du vasker dig i ansigtet.
2. Hold altid barbermaskinen i en ret vinkel (90°) mod huden.
3. Stræk huden og barber mod skæggets vokseretning.

Rengøring



Barberhovedet kan rengøres under rindende vand.

Advarsel: Træk stikket ud af stikkontakten, før barberhovedet rengøres i vand.

Regelmæssig rengøring sikrer en bedre barbering. Barberhovedet holdes let og hurtigt rent, hvis du skyller det under rindende vand efter hver barbering:

- Skyl barberhovedet under rindende, varmt vand. Der kan anvendes flydende sæbe uden slibemidler. Skyl al skummet af.
- Fjern kassetten med skæreblade og lamelknive (1) og lad den tørre.
- Dryp en dråbe let maskinolie på trimmeren til langt hår (2) og i kassetten med skæreblade og lamelknive (1) en gang om ugen, hvis du regelmæssigt rengør din barbermaskine under rindende vand (billedet).

Alternativt kan barbermaskinen renses med en børste:

- Sluk for barbermaskinen. Tag kassetten med skæreblade og lamelknive ud af og bank den mod en flad overflade.
- Rens derefter indersiden af barberhovedet med børsten. Kassetten med skæreblade og lamelknive må ikke renses med børsten, da det kan beskadige den (billedet).

Hold din barbermaskine i topform

For at opnå en optimal barbering skal kassetten med skæreblade og lamelknive (1) udskiftes mindst efter 1 ½ års brug, eller når barberdelene er slidt.

Kassette med skæreblade og lamelknive: 32B

Kan ændres uden varsel.

Dette produkt er i overensstemmelse med bestemmelserne i EMC Direktiv 2004/108/EC og Lavspændingsdirektivet 2006/95/EC.



Elektriske specifikationer findes på specialkablet.

Apparatet bør efter endt levetid ikke kasseres sammen med husholdningsaffaldet. Bortskaffelse kan ske på et Braun Servicecenter eller passende, lokale opsamlingssteder.



Garanti

Braun yder 2 års garanti på dette produkt gældende fra købsdatoen. Inden for garantiperioden vil Braun for egen regning afhjælpe fabrikations- og materialefejl efter vort skøn gennem reparation eller ombytning af apparatet. Denne garanti gælder i alle lande, hvor Braun er repræsenteret.

Denne garanti dækker ikke skader opstået ved fejlbetjening, normalt slid (f.eks. skæreblad og lamelkniv) samt fejl, som har ringe effekt på apparatets værdi eller funktionsdygtighed. Garantien bortfalder ved reparationer udført af andre end de af Braun anviste reparatører og hvor originale Braun reservedele ikke er anvendt.

Ved service inden for garantiperioden afleveres eller indsendes hele apparatet sammen med købsbevis til et autoriseret Braun Service Center.

Ring 7015 0013 for oplysning om nærmeste Braun Service Center.

Norsk

Våre produkter er utviklet for å oppfylle de høyeste standardene for kvalitet, funksjonalitet og design. Vi håper at du vil få stor glede av din nye Braun barbermaskin.

Advarsel

Din barbermaskin har en spesialledning med integrert lavspenningsadapter. Ikke skift ut eller foreta endringer på noen del av den, ellers kan du bli utsatt for elektrisk støt.

Dette produktet bør ikke brukes av barn eller personer med nedsatt fysisk eller mental funksjon, med mindre de har tilsyn av noen som tar ansvar for deres sikkerhet. Generelt anbefaler vi at apparatet oppbevares utilgjengelig for barn.

Beskrivelse

- 1 Kasset med skjæreblad og lamellkniv
- 2 Langhårtrimmer
- 3 På/av-bryter («on/off»)
- 4 Barbermaskinens strømtilkobling
- 5 Spesialledning
- 6 Beskyttelsesdeksel for skjæreblad

Barbering

Trykk på på/av-knappen (3) for å slå på barbermaskinen (se ill.). De fleksible skjærebladene tilpasser seg automatisk til ansiktets konturer (se ill.).

Langhårtrimmer

For å trimme kinnsjegg, bart eller skjegg skyver du langhårtrimmeren (2) oppover.

Råd for perfekt barbering

For et best mulig resultat anbefaler Braun at du følger 3 enkle trinn:

1. Du bør alltid barbere deg før du vasker ansiktet.
2. Hold barbermaskinen vinkelrett (90°) mot huden.
3. Strekk huden og barber mot skjeggets vekstretning.

Rengjøring



Barberhodet kan rengjøres under rennende vann.

Advarsel: Koble barbermaskinen fra strømforsyningen før du rengjør barberhodet i vann.

Jevnlig rengjøring sikrer en bedre barberingsytelse. Rengjøring av skjærehodet under rennende vann etter bruk er en enkel og rask måte for å holde det rent:

- Skyll barberhodet under rennende, varmt vann. Du kan bruke flytende såpe uten skuremidler. Skyll alt skummet bort.
- Deretter tar du av kassetten med skjæreblad og lamellkniv (1) og lar den tørke.
- Hvis du rengjør barbermaskinen regelmessig under rennende vann, bør du påføre en dråpe lett maskinolje på langhårtrimmeren (2) og kassetten med skjæreblad og lamellkniv (1) (se ill.).

Alternativt kan du rengjøre barbermaskinen med en børsten:

- Slå av barbermaskinen. Ta av kassetten med skjæreblad og lamellkniv og bank den lett mot en plan overflate.
- Bruk børsten og rengjør den indre delen av barberhodet. Du må imidlertid ikke bruke børsten til å rengjøre kassetten med skjæreblad og lamellkniv da det kan skade den (se ill.).

Vedlikehold av barbermaskinen

For å opprettholde 100 % barberingsytelse, må du skifte ut kassetten med skjæreblad og lamellkniv (1) minst hver 18. måned eller når den er slitt.

Kassett med skjæreblad og lamellkniv: 32B

Med forbehold om endringer.

Dette produktet oppfyller kravene i EU-direktivene EMC 2004/108/EC og Low Voltage 2006/95/EC.



Elektriske spesifikasjoner er angitt på spesial ledningssettet.

Ikke kast dette produktet sammen med husholdningsavfall når det skal kasseres. Det kan leveres hos et Braun servicesenter eller en miljøstasjon.



Garanti

Vi gir 2 års garanti på produktet gjeldende fra kjøpsdato.

I garantitiden vil vi gratis rette eventuelle fabrikkasjons- eller materialfeil, enten ved reparasjon eller om vi finner det hensiktsmessig å bytte hele produktet. Denne garanti er gyldig i alle land der Braun eller Brauns distributør selger produktet.

Denne garantien dekker ikke: skader på grunn av feil bruk, normal slitasje (f.eks. på skjæreblad eller lamellkniven) eller skader som har ubetydelig effekt på produktets verdi og virkemåte sitat slutt. Garantien bortfaller dersom reparasjoner utføres av ikke autorisert person eller hvis andre enn originale Braun reservedeler benyttes.

For service i garantitiden skal hele produktet leveres eller sendes sammen med kopi av kjøpskvittering til nærmeste autoriserte Braun Serviceverksted.

Ring 88025503 for å bli henvist til nærmeste autoriserte Braun Serviceverksted.

NB

For varer kjøpt i Norge har kunden garanti i henhold til NEL's Leveringsbetingelser.

Svenska

Våra produkter har utformats för att uppfylla de högsta standarder för kvalitet, funktionalitet och design. Vi hoppas att du blir nöjd med din nya Braun Shaver.

Varning

Ditt raxsystem är utrustat med en specialsladd med en inbyggd, säker elförsörjning med extra låg spänning. Byt inte ut eller ändra på någon del, då det skulle innebära risk för elektriska stötter.

Apparaten är ej avsedd att användas av barn eller personer med nedsatt fysisk eller mental förmåga om användningen inte övervakas av en person som är ansvarig för deras säkerhet. Vi rekommenderar att apparaten förvaras utom räckhåll för barn.

Beskrivning

- 1 Skärblads- & saxkassett
- 2 Trimmer för långa hårstrån
- 3 På-/av-knapp («on/off»)
- 4 Rakapparaten eluttag
- 5 Specialsladd
- 6 Skyddskåpa för skärblad

Rakning

Tryck in på-/av-kontakten (3) för att sätta igång rakapparaten (bild). De flexibla skärbladen anpassas automatiskt till ansiktets konturer (bild).

Trimmer för långa hårstrån

För den utfällbara trimmern för långt hår (2) uppåt för att klippa polisonger, mustascher eller skägg.

Tips för den perfekta rakningen

För den perfekta rakningen rekommenderar Braun följande tre enkla steg:

1. Raka dig alltid innan du tvättar ansiktet.
2. Håll alltid rakapparaten i rät vinkel (90°) mot huden.
3. Sträck ut huden och raka mot skäggets växtriktning.

Rengöring



Rakhuvudet kan rengöras under rinnande kranvatten.

Varning: Koppla loss nätsladden från rakapparaten innan den rengörs med vatten.

Regelbunden rengöring ger bättre rakning. Skölj rakhuvudet under rinnande vatten efter varje rakning. Det är ett enkelt och snabbt sätt att hålla apparaten ren.

- Rengör rakhuvudet under rinnande varmt vatten. Flytande tvål utan slipmedel kan användas. Skölj av allt lödder.
- Avlägsna sedan skärblads- och saxkassetten (1) och låt torka.
- Rengör rakapparaten regelbundet under rinnande vatten och droppa sedan lite symaskinsolja på trimmern för långa hårstrån (2) och skärblads- och saxkassetten (1) (bild).

Du kan också rengöra rakapparaten med en borsten:

- Stäng av rakapparaten. Ta bort skärblads- och saxkassetten och knacka den försiktigt mot en plan yta.
- Rengör rakhuvudets inre delar med borsten. Använd dock inte borsten för att rengöra skärblads- och saxkassetten eftersom den kan skadas (bild).

Håll rakapparaten i topptrim

För att rakapparaten ska behålla sin prestanda till 100 % bör skärblads- och saxkassetten (1) bytas ut minst var 18:e månad, eller när de är utslitna.

Skärblads- & Saxkassett: 32B

Med förbehåll för ändringar.

Denna produkt uppfyller bestämmelserna i EU-direktiven 2004/108/EG om elektromagnetisk kompatibilitet (EMC) och 2006/95/EG om lågspänningsutrustning.



För elektriska specifikationer, se texten på specialsladden.

När produkten är förbrukad får den inte kastas tillsammans med hushållssoporna. Avfallshantering kan ombesörjas av Braun servicecenter eller på din lokala återvinningsstation.



Garanti

Vi garanterar denna produkt för två år från och med inköpsdatum. Under garantitiden kommer vi utan kostnad, att avhjälpa alla brister i apparaten som är hänförliga till fel i material eller utförande, genom att antingen reparera eller byta ut hela apparaten efter eget gottfinnande.

Denna garanti gäller i alla länder där denna apparat levereras av Braun eller deras auktoriserade återförsäljare.

Denna garanti gäller inte: skada på grund av felaktig användning, normalt slitage (t.ex. skärblad och saxhuvud) eller skador som har en försumbar effekt på värdet eller apparatens funktion. Garantin upphör att gälla om reparationer utförs av icke behörig person eller om Brauns originaldelar inte används.

För att erhålla service under garantitiden skall den kompletta apparaten lämnas in tillsammans med inköpskvittot, till ett auktoriserat Braun verkstad.

Ring 020-21 3321 för information om närmaste Braun verkstad.

Suomi

Tuotteemme on suunniteltu täyttämään korkeimmat laatu-, toimivuus- ja muotoiluvaatimukset. Toivomme sinun saavan iloa ja hyötyä uudesta Braun-parranajokoneestasi.

Varoitus

Parranajokoneen verkkojohto on varustettu matalajännitesovittimella. Sähköiskun vaaran välttämiseksi älä vaihda siihen mitään osia tai tee mitään muutoksia.

Tätä laitetta ei ole tarkoitettu lasten eikä fyysisesti tai henkisesti rajoittuneiden henkilöiden käyttöön, ellei heidän turvallisuudestaan vastaava henkilö valvo laitteen käyttöä. Suosittelemme ylipäänsä laitteen pitämistä poissa lasten ulottuvilta.

Laitteen osat

- 1 Teräverkon ja leikkurin kasetti
- 2 Pitkien ihokarvojen viimeistelijä
- 3 Virtakytkin («on/off»)
- 4 Parranajokoneen verkkolaitteen liitin
- 5 Verkkojohto
- 6 Teräverkon suojuus

Ajaminen

Käynnistä laite painamalla virtakytkintä (3) (kuva).

Joustavat teräverkot myötäilevät automaattisesti kasvojen muotoja (kuva).

Pitkien ihokarvojen viimeistelijä

Trimmaa pulisongit, viikset ja parta työntämällä pitkien partakarvojen viimeistelijä (2) ylöspäin (kuva).

Vinkkejä täydelliseen parranajoon

Parhaan lopputuloksen saavuttamiseksi Braun suosittelee seuraavien kolmen vaiheen noudattamista:

1. Aja parta ennen kasvojen pesua.
2. Pidä parranajokonetta aina suorassa kulmassa (90°) ihoon nähden.
3. Venytä ihoa ja aja parta karvojen kasvusuuntaa vasten.

Puhdistaminen



Ajopään voi puhdistaa juoksevassa vedessä.

Varoitus: Irrota laite virtalähteestä ennen kuin puhdistat ajopään vedellä.

Säännöllinen puhdistaminen varmistaa paremman ajotuloksen. Ajopään huuhtelevminen jokaisen ajokerran jälkeen juoksevalla vedellä on helppo ja nopea tapa pitää se puhtaana.

- Huuhtelee ajopää kuumalla juoksevalla vedellä. Voit käyttää nestemäistä saippuaa, joka ei sisällä hankaavia aineosia. Huuhtelee kaikki vaahto pois.
- Irrota seuraavaksi teräverkon ja leikkurin kasetti (1) ja anna sen kuivua.
- Jos puhdistat parranajokoneen säännöllisesti vedellä, voitele pitkien partakarvojen viimeistelijä (2) ja teräverkon ja leikkurin kasetti (1) kerran viikossa pisaralla ohutta koneöljyä (kuva).

Vaihtoehtoisesti voit puhdistaa parranajokoneen harjalla:

- Sammuta parranajokoneesta virta. Poista teräverkon ja leikkurin kasetti ja kopauta sitä kevyesti tasaista pintaa vasten.
- Puhdista ajopään sisäosat harjalla. Älä kuitenkaan puhdista teräverkon ja leikkurin kasettia harjalla, koska se voi vaurioitua (kuva).

Parranajokoneen pitäminen huippukunnossa

Parhaan mahdollisen ajotuloksen saavuttamiseksi teräverkon ja leikkurin kasetti (1) kannattaa vaihtaa vähintään 18 kuukauden välein tai kun ne ovat kuluneet.

Teräverkon ja leikkurin kasetti: 32B

Oikeudet muutoksiin pidätetään.

Tämä tuote täyttää EU-direktiivin 2004/108/EC mukaiset EMC-vaatimukset sekä matalajännitettä koskevat säännökset (2006/95/EC).



Katso sähkömääräyksiä koskevat tiedot matalajännitesovittimesta.

Kun laite on tullut elinkaarensa päähän, säästä ympäristöä äläkä hävitä sitä kotitalousjätteen mukana. Hävitä tuote viemällä se Braun-huoltoliikkeeseen tai asianmukaiseen keräyspisteeseen.



Takuu

Tälle tuotteelle myönnämme 2 vuoden takuun ostopäivästä lukien Suomessa voimassa olevien alan takuehtojen TE90 mukaan. Takuuaikana korvataan veloituksetta kaikki viat, jotka aiheutuvat materiaaliviasta tai valmistusvirheestä. Korvaus tapahtuu harkintamme mukaan korjaamalla, vaihtamalla viallinen osa tai vaihtamalla koko laite uuteen. Takuu on voimassa kaikkialla maailmassa sillä edellytyksellä, että laitetta myydään ko. maassa Braunin tai virallisen maahantuojan toimesta.

Takuun piiriin eivät kuulu viat, jotka johtuvat virheellisestä käytöstä tai normaalista kulumisesta (esim. teräverkko tai leikkuuterä). Takuu ei myöskään kata sellaisia vikoja, jotka eivät merkittävästi vaikuta laitteen arvoon tai toimintaan. Takuun voimassaolo lakkaa, jos laitetta korjataan muualla kuin valtuutetussa Braun-huoltoliikkeessä tai jos laitteessa käytetään muita kuin alkuperäisiä varaosia.

Yksilöity ostokuitti riittää takuun voimassaolon osoittamiseksi.

Lisätietoa takuuseen liittyvistä asioista saa asiakaspalvelukeskuksestamme numerosta 020-377 877.

Türkçe

Ürünlerimiz kalite, kullanım ve tasarımda en yüksek standartlara ulaşabilmek için üretilmiştir. Yeni Braun tıraş makinenizden memnun kalacağınızı umarız.

Uyarı

Tıraş makinenizin ekstra düşük voltaj için güvenlik sağlayan adaptör içeren özel kablo seti vardır. Genel olarak, çocukların erişemeyeceği bir yerde tutmanızı öneririz.

Bu aygıt sorumlu bir kişinin gözetiminde olmaksızın çocukların ve fiziksel yada ruhsal engelli kişilerin kullanımına uygun değildir. Aygıtınızı çocukların ulaşabileceği yerlerden uzak tutmanızı öneririz.

Tanımlamalar

- 1 Elek koruyucu başlığını
- 2 Uzun tüy düzeltici
- 3 Açma/kapama düğmesi («on/off»)
- 4 Tıraş güç soketi
- 5 Özel kablo seti
- 6 Elek koruma kabı

Tıraş Olma

Tıraş makinesini çalıştırmak için açma/kapama düğmesine (3) basınız. (resim)

Esnek kesici sistem yüz kıvrımlarınıza otomatik olarak uyum sağlar. (resim)

Uzun tüy düzeltici

Favori, bıyık ve sakalınızı düzeltmek için uzun tüy düzelticiyi (2) yukarı doğru oynatınız.

Mükemmel tıraş için ipuçları

En iyi sonuçlar için, Braun size 3 basit you tavsiye ediyor:

1. Cildinizi yıkamadan önce tıraş olmanızı öneririz.
2. Tıraş makinenizi cildinize 90° açı ile tutunuz.
3. Cildinizi geriniz ve sakallarınızı çıktıktan yönün tersine doğru tıraş ediniz.

Temizleme



Tıraş makineniz musluk suyu altında temizleme uygundur.

Uyarı: Tıraş makinenizi temizlemeden önce cihazın fişten çekilmiş olduğundan emin olunuz.

Düzenli temizleme tıraş makinenizden en iyi performansı almanızı sağlayacaktır. Tıraş başlığını akan su altında temizlemek kolay ve hızlı bir temizleme yöntemidir:

- Tıraş başlığını sıcak suyun altına tutunuz. Dilerseniz aşındırıcı madde içermeyen sabunlu su kullanabilirsiniz. Bütün köpükten arındığından emin olunuz.
- Daha sonra, tıraş eleğini ve elek koruyucu başlığını (1) çıkartınız ve kurumaya bırakınız.
- Eğer cihazınızı düzenli olarak su altında temizliyorsanız, haftada bir kere uzun tüy düzeltici (2) ve elek koruyucu başlığına (1) bir damla hafif makine yağı uygulayınız. (resim)

Alternatif olarak, bir fırça yardımı ile tıraş makinenizi temizleyebilirsiniz:

- Cihazınızı kapatınız, Elek koruyucu başlığını (1) çıkartınız ve düz bir yüzeye hafifçe vurunuz.
- Fırçayı kullanarak, tıraş başlığının iç bölgesini temizleyiniz. Buna rağmen, elek ve kesiciyi zarar verebileceğinden fırça ile temizlemeyiniz. (resim)

Tıraş makinenizin ideal performansını her zaman korumak için

%100 tıraş performansı sağlamak için tıraş makinesi eleğini ve kesiciyi (1) ortalama 18 ayda bir ya da eskidiğinde değiştiriniz.

Elek ve kesici bıçaklar: 32B

Bildirim yapılmadan değiştirilebilir.

Elektrikle ilgili direktifler özel kordon setinin üzerinde yazmaktadır.

Bakanlıkça tespit ve ilan edilen kullanım ömrü 7 yıldır.

Üretici firma ve CE işareti uygunluk değerlendirme kuruluşu:



Braun GmbH
Frankfurter Straße 145
61476 Kronberg / Germany
☎ **(49) 6173 30 0**
Fax (49) 6173 30 28 75

P & G Sat. ve Dağ. Ltd. Şti.
Serin Sok. No: 9 34752 İçerenköy/İstanbul tarafından ithal edilmiştir.

P & G Tüketici Hizmetleri
0 212 473 75 85,
trconsumers@custhelp.com

Ελληνικά

Τα προϊόντα μας κατασκευάζονται έτσι ώστε να πληρούν τα υψηλότερα πρότυπα ποιότητας, λειτουργικότητας και σχεδιασμού. Ελπίζουμε να ικανοποιηθείτε απόλυτα από την καινούργια σας ξυριστική μηχανή Braun.

Προειδοποίηση

Η ξυριστική σας μηχανή είναι εφοδιασμένη με ένα ειδικό σετ καλωδίου, το οποίο διαθέτει ενσωματωμένο μετασχηματιστή πολύ χαμηλής τάσης για περισσότερη ασφάλεια. Για τον λόγο αυτό δεν πρέπει να αντικαταστήσετε ή τροποποιήσετε οποιοδήποτε μέρος του. Σε αντίθετη περίπτωση υπάρχει κίνδυνος ηλεκτροπληξίας.

Αυτή η συσκευή δεν προορίζεται για χρήση από παιδιά ή άτομα με μειωμένες σωματικές ή διανοητικές ικανότητες, εκτός αν επιβλέπονται από άτομο υπεύθυνο για την ασφάλειά τους. Γενικά, συνιστούμε να κρατάτε την συσκευή μακριά από παιδιά.

Περιγραφή

- 1 Κασέτα Πλέγματος & Μαχαιριού
- 2 Φαβοριτοκόπτης
- 3 Διακόπτης λειτουργίας («on/off»)
- 4 Υποδοχή καλωδίου ξυριστικής μηχανής
- 5 Σετ καλωδίου και μετασχηματιστή
- 6 Προστατευτικό κάλυμμα πλέγματος

Ξύρισμα

Πιέστε τον διακόπτη λειτουργίας (3) για να θέσετε την ξυριστική μηχανή σε λειτουργία (εικόνα).

Τα βυθιζόμενα πλέγματα προσαρμόζονται αυτόματα σε κάθε καμπύλη του προσώπου σας (εικόνα).

Φαβοριτοκόπτης

Για να περιποιηθείτε τις φαβορίτες, το μουστάκι ή το μούσι, σύρετε προς τα πάνω τον φαβοριτοκόπτη (2).

Συμβουλές για τέλειο ξύρισμα

Για καλύτερα αποτελέσματα, η Braun προτείνει να ακολουθείτε 3 απλά βήματα:

1. Να ξυρίζετε πάντα προτού πλύνετε το πρόσωπό σας.
2. Σε κάθε περίπτωση, να κρατάτε την ξυριστική μηχανή σε ορθή γωνία (90°) προς το δέρμα σας.
3. Τεντώστε το δέρμα σας και ξυριστείτε με κινήσεις αντίθετες προς την φορά των τριχών.

Καθαρισμός



Η κεφαλή ξυρίσματος είναι κατάλληλη για καθαρισμό κάτω από τρεχούμενο νερό βρύσης.

Προειδοποίηση: Αποσυνδέστε την ξυριστική μηχανή από την πρίζα, προτού καθαρίσετε την κεφαλή ξυρίσματος με νερό.

Ο τακτικός καθαρισμός εξασφαλίζει καλύτερη απόδοση στο ξύρισμα. Το πλύσιμο της κεφαλής ξυρίσματος κάτω από τρεχούμενο νερό μετά από κάθε ξύρισμα είναι ένας εύκολος και γρήγορος τρόπος να κρατήσετε την ξυριστική μηχανή καθαρή:

- Ξεπλύνετε την κεφαλή ξυρίσματος κάτω από ζεστό τρεχούμενο νερό. Μπορείτε να χρησιμοποιήσετε υγρό σαπούνι χωρίς λειαντικές ουσίες. Ξεπλύνετε τον αφρό.
- Στην συνέχεια, αφαιρέστε την κασέτα Πλέγματος & Μαχαιριού (1) και αφήστε την να στεγνώσει.
- Εάν καθαρίζετε τακτικά την ξυριστική μηχανή κάτω από νερό, τότε μία φορά την εβδομάδα απλώστε μια σταγόνα λάδι μηχανής πάνω στον φαβοριτοκόπτη (2) και στην κασέτα Πλέγματος & Μαχαιριού (1) (εικόνα).

Εναλλακτικά, μπορείτε να καθαρίσετε την ξυριστική μηχανή χρησιμοποιώντας ένα βουρτσάκι:

- Θέστε την ξυριστική μηχανή εκτός λειτουργίας. Αφαιρέστε την κασέτα Πλέγματος & Μαχαιριού και τινάξτε την πάνω σε μια επίπεδη επιφάνεια.
- Χρησιμοποιώντας το βουρτσάκι, καθαρίστε το εσωτερικό τμήμα της κεφαλής ξυρίσματος. Παρόλα αυτά, μην καθαρίζετε την κασέτα Πλέγματος & Μαχαιριού με το βουρτσάκι καθώς κάτι τέτοιο μπορεί να την καταστρέψει (εικόνα).

Διατήρηση της Ξυριστικής μηχανής σε άριστη κατάσταση

Για να διατηρήσετε το 100% της απόδοσης της Ξυριστικής σας μηχανής, θα πρέπει να αντικαθιστάτε την κασέτα Πλέγματος & Μαχαιριού (1) τουλάχιστον κάθε 18 μήνες ή όταν η κασέτα έχει φθαρεί από τη χρήση.

Κασέτα Πλέγματος & Μαχαιριού: 32B

Το προϊόν υπόκειται σε τροποποίηση χωρίς προειδοποίηση.

Το προϊόν αυτό έχει κατασκευαστεί σύμφωνα με τις Ευρωπαϊκές Οδηγίες EMC 2004/108/ΕΟΚ και Χαμηλών Ηλεκτρικών Τάσεων 2006/95/ΕΟΚ.



Ηλεκτρικές προδιαγραφές βρίσκονται στο ειδικό σετ καλωδίου.

Παρακαλούμε μην πετάξετε τη συσκευή στα οικιακά απορρίμματα όταν φτάσει το τέλος της χρήσιμης ζωής της. Η διάθεσή της μπορεί να πραγματοποιηθεί σε ένα από τα εξουσιοδοτημένα συνεργεία της Braun ή στα κατάλληλα σημεία συλλογής που παρέχονται στη χώρα σας.



Εγγύηση

Παραχωρούμε δύο χρόνια εγγύηση, στο προϊόν, ξεκινώντας από την ημερομηνία αγοράς.

Μέσα στην περίοδο εγγύησης καλύπτουμε, χωρίς χρέωση, οποιαδήποτε ελάττωμα προερχόμενο από κακή κατασκευή ή κακής ποιότητας υλικό, είτε επισκευάζοντας είτε αντικαθιστώντας ολόκληρη τη συσκευή σύμφωνα με την κρίση μας.

Αυτή η εγγύηση ισχύει σε όλες τις χώρες που πωλούνται τα προϊόντα Braun.

Αυτή η εγγύηση δεν καλύπτει: ζημιά που να οφείλεται σε λανθασμένη χρήση, σε φθορά από φυσιολογική χρήση (π.χ. πλέγμα ή μαχαίρι) όπως και ζημιές που έχουν αμελητέα επίδραση στην αξία ή στη χρήση της συσκευής.

Η εγγύηση ακυρώνεται αν έχουν γίνει επισκευές από μη εξουσιοδοτημένα άτομα ή δεν έχουν χρησιμοποιηθεί γνήσια ανταλλακτικά Braun.

Για να επιτύχετε σέρβις μέσα στην περίοδο της εγγύησης, παραδώστε ή στείλτε την συσκευή με την απόδειξη αγοράς σε ένα Εξουσιοδοτημένο Κατάστημα Σέρβις της Braun.

Καλέστε στο 01-9478700 για να πληροφορηθείτε για το πλησιέστερο Εξουσιοδοτημένο Κατάστημα Σέρβις της Braun.