

Arsys Backup Online

Guide de l'utilisateur

Index

1.	Installation du Logiciel Client.....	3
	Prérequis	3
	Installation	3
	Configuration de l'accès.....	6
	Emplacement du serveur de sécurité	6
	Données utilisateur.....	6
	Configuration additionnelle	8
	Sécurité.....	7
	Paramètres avancés.....	8
	Sauvegarde transitoire.....	9
2.	Utilisation du Logiciel Client	9
	Mode basique	9
	Mode avancé.....	12
	Assistant de sauvegarde.....	12
	Réaliser une copie de sécurité depuis l'onglet « Sauvegarde »	15
	Paramètres avancés	17
	Types de sauvegardes	19
	Planning des sauvegardes	19
	Comment restaurer vos fichiers (Restauration).....	22
	Suppression des fichiers sur le Serveur de Backup	25
	Tâches réalisées et leurs états	26
3.	Cloud Restore, récupérer vos <i>backups</i> depuis le navigateur.....	27

1. Installation du Logiciel Client

Pré requis

Pour pouvoir effectuer vos copies de sécurité et utiliser votre service Arsys Backup Online vous devrez télécharger et installer notre logiciel client, depuis lequel vous pourrez établir, planifier ou récupérer les sauvegardes de vos fichiers.

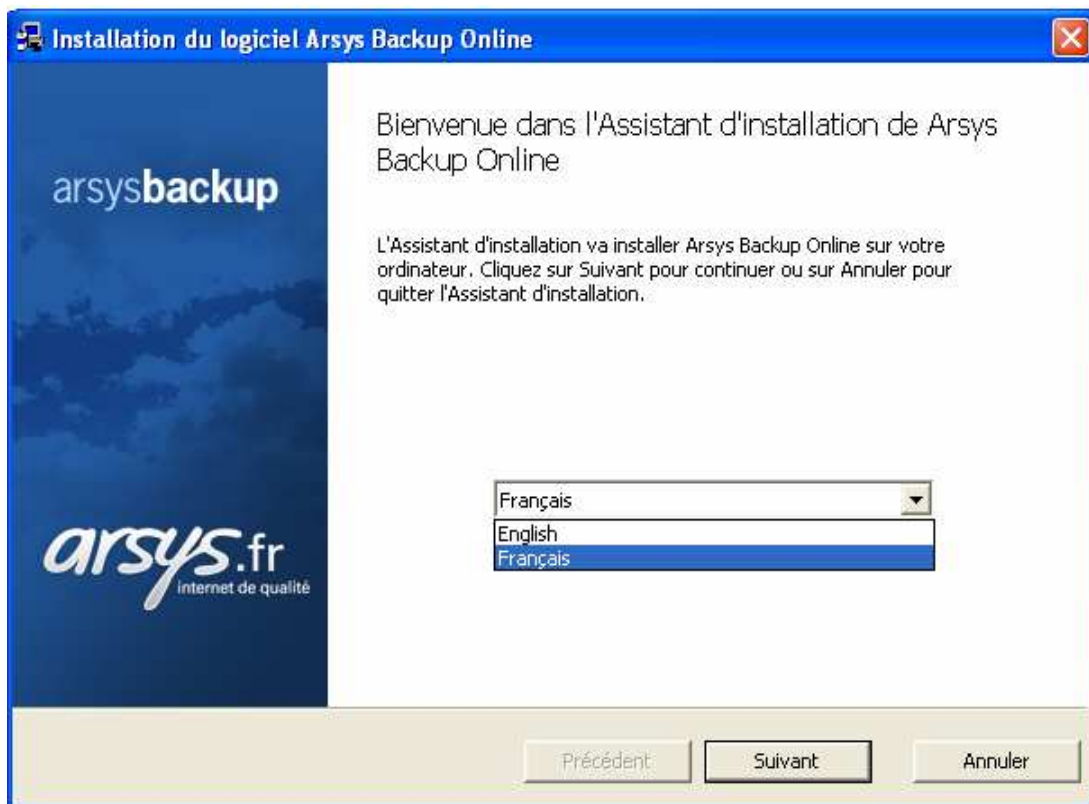
- Vous pourrez télécharger le logiciel client depuis la page d'accueil du Panneau de Contrôle de votre service Arsys Backup Online.
- Les conditions du système pour l'installation du logiciel cliente sont: Pentium 4 ou supérieur, minimum 1Go de RAM, 3 Go libres de disque dur.
- Le logiciel est compatible avec les systèmes d'exploitation Windows XP SP3 (32/64 Bit), Windows Vista SP2 (32/64 Bit), Windows 7 SP1 (32/64 Bit), Windows Server 2003 SP2 (32/64 Bit), Windows Server 2008 SP2, Windows Server 2008 R2 SP1, Windows SBS 2011

Installation

Après avoir téléchargé le fichier d'installation du logiciel, exécutez-le et suivez les étapes indiquées ci-après pour son installation:

1. Sur le premier écran, choisissez la langue pour réaliser l'installation.

Figure 1. Langue d'installation

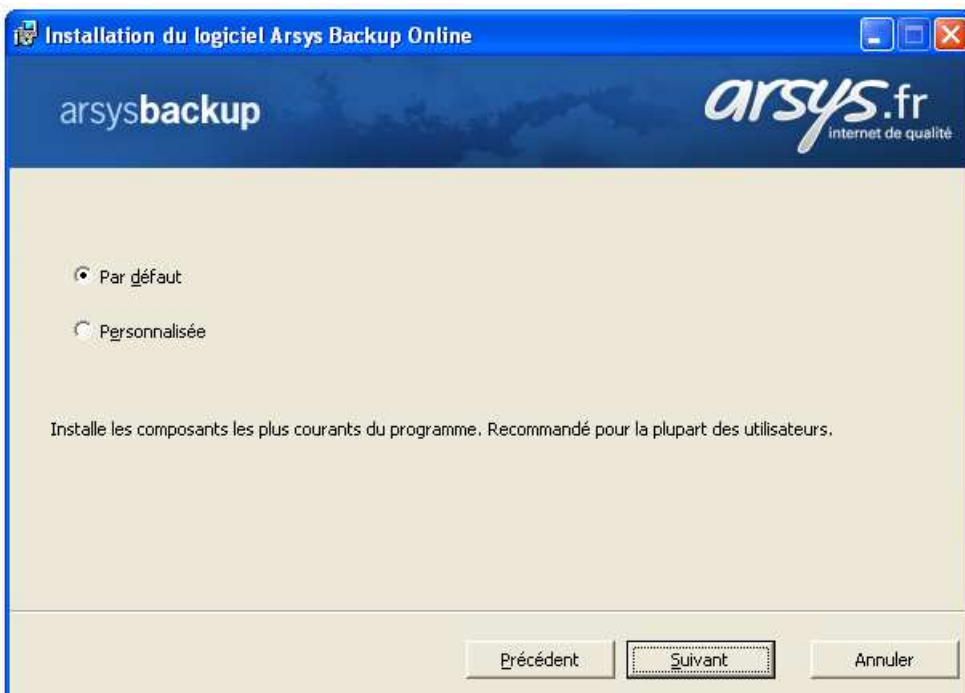


2. Cliquez sur “Suivant ” sur l’écran de bienvenue (Figure 2).

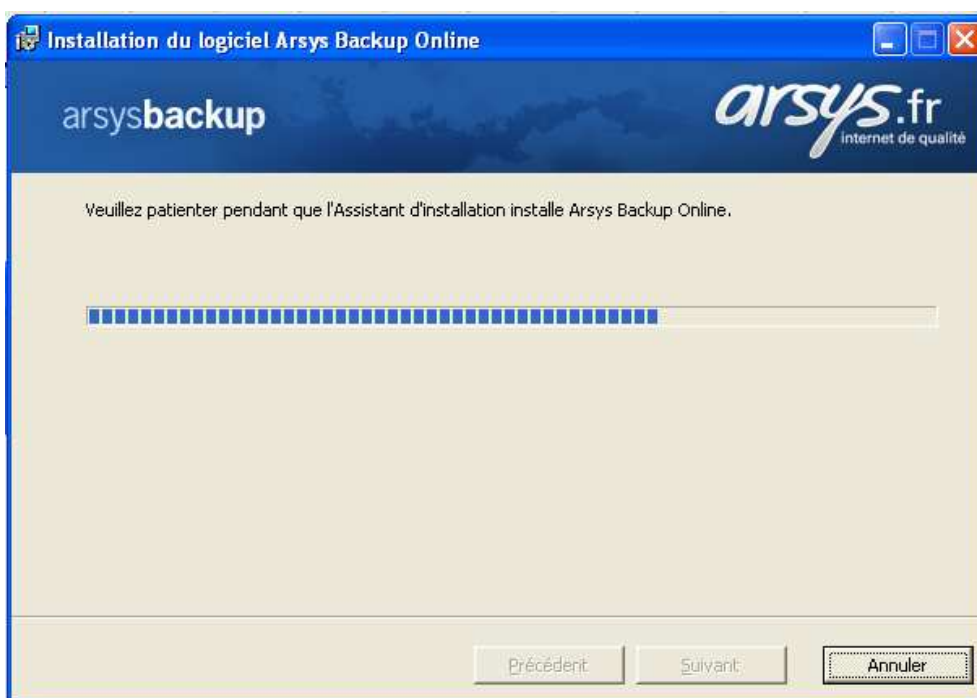
Figure 2. Écran de bienvenue



3. Sélection du type d’installation souhaitée, cochez installation Par défaut.



4. Cliquez sur « Suivant> » pour commencer l'installation.



5. À la fin de l'installation vous pouvez accéder à l'application en mode basique ou avancé. Vous pourrez, par la suite, changer cette option depuis l'application.



Configuration de l'accès

Après avoir installé le logiciel, un processus automatique sera lancé pour renseigner les données de configuration nécessaires à l'accès au serveur de backup.

- Ces données concernent l'utilisateur d'accès et le serveur de backup auquel vous devrez vous connecter pour effectuer les sauvegardes ou restaurations.
- Vous pouvez consulter ces données sur le Panneau de Contrôle du service.

Sur le panneau de configuration, vous devrez indiquer l'emplacement du serveur de sécurité et vos coordonnées d'accès.

Vous pouvez choisir n'importe quel nom pour la configuration. Chaque configuration est un "Périphérique", si vous avez plus d'un Backup Online souscrit, prenez soin de leur donner des noms significatifs à chacun d'eux.

Emplacement du serveur de sécurité

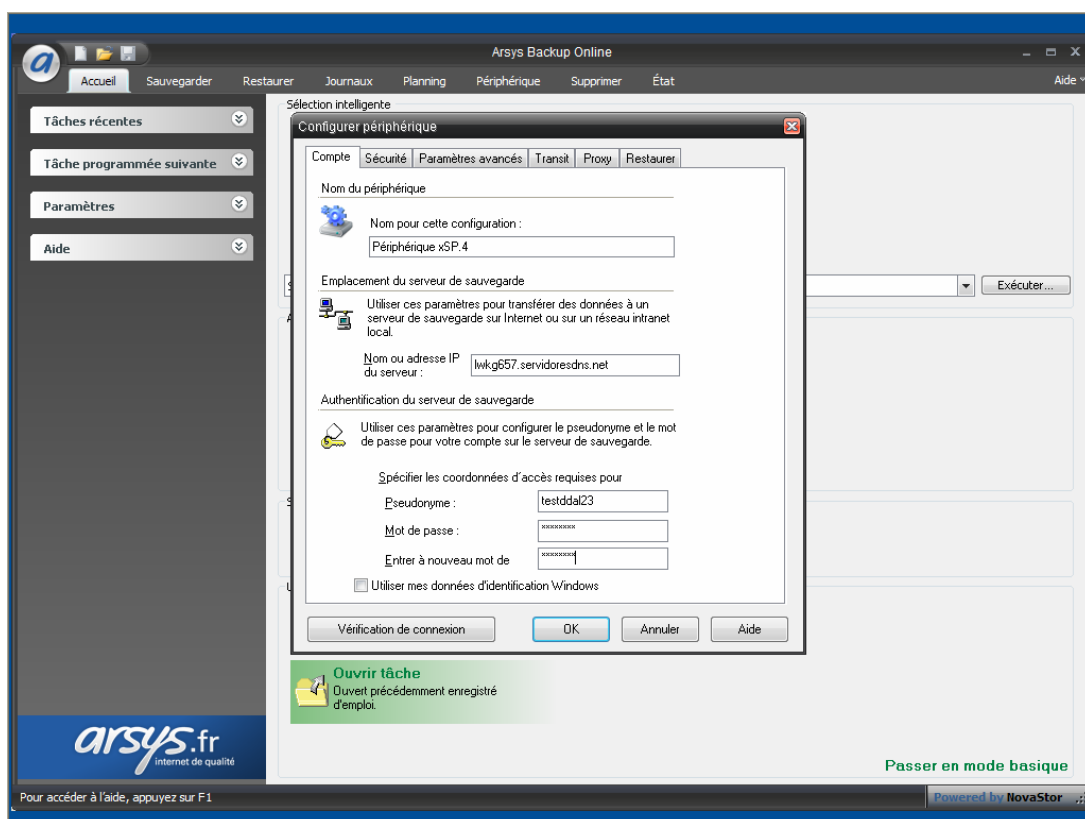
Sur les champs « Nom du serveur ou Adresse IP », indiquez le nom du serveur de backup associé à votre utilisateur, que vous trouverez sur le panneau de contrôle, dans la section « Configuration », du style : xxx.serveurdns.net

Données utilisateur

Vous devez remplir les champs « Pseudonyme » et « Mot de passe ». Utilisez les données qui apparaissent sur le panneau de contrôle.

Lorsque vous avez indiqué les données « Pseudonyme » et « Mot de passe », appuyez sur "Vérification de connexion" pour vérifier que la connexion s'établit correctement.

En cas de problème de connectivité, assurez-vous que les données indiquées sont correctes et réessayez, si malgré tout vous n'y arrivez pas, contactez notre service technique par mail à l'adresse info@arsys.fr ou par téléphone au **0800 940 865**.



Votre application sera ainsi configurée et vous pourrez commencer à gérer vos copies de sécurité.

Important :

La licence est attribuée à un utilisateur et au serveur sur lequel le backup est réalisé.

Une fois la licence attribuée au serveur il n'est plus possible de réaliser de backup sur un serveur différent avec cette même licence.

Configuration additionnelle

En plus de l'onglet Compte pour configurer le serveur et l'utilisateur d'accès, dans le menu "configurer périphérique" vous avez 5 autres options.

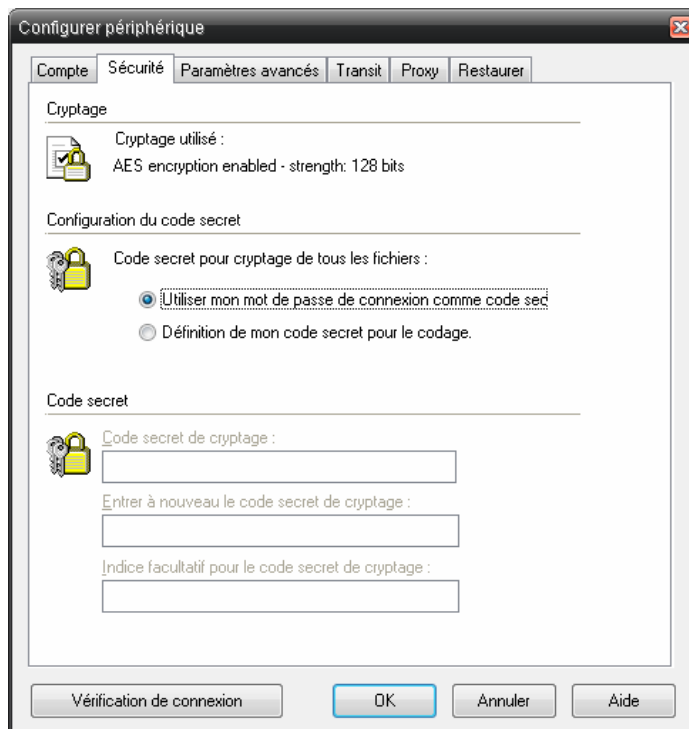
Nous expliquons plus en détail ci-dessous en détail les 3 plus importantes.

Sécurité

Cette option nous permet d'utiliser un code de sécurité pour crypter les fichiers du serveur. Les fichiers transférés et stockés sont toujours codés et avec cette option nous pouvons choisir le code secret de cryptage des fichiers sur le serveur de backup. Attention, si vous perdez ou si vous oubliez ce code secret, il se peut que l'administrateur du serveur de sauvegardes ne puisse pas récupérer les données du serveur.

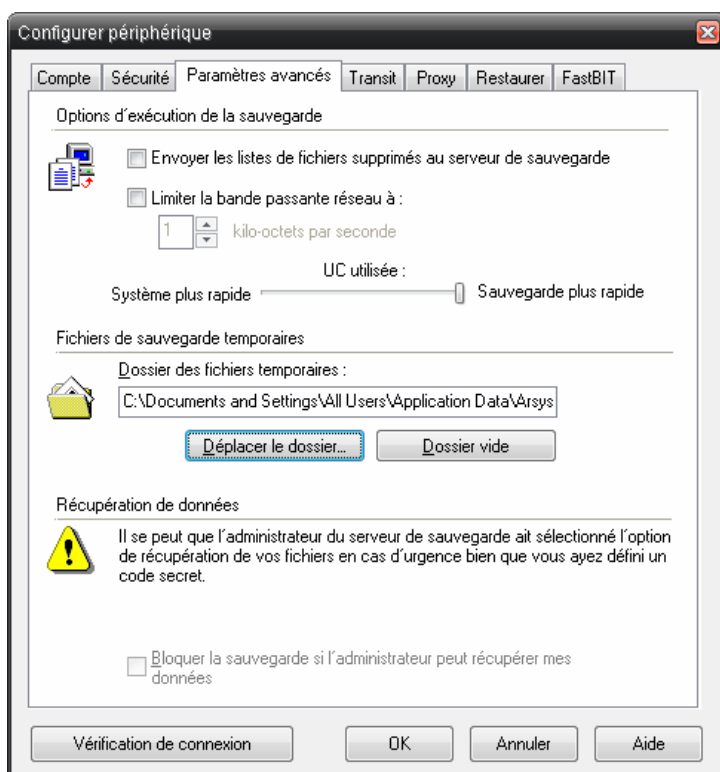
Ce code secret sera nécessaire aussi pour accéder au Cloud Restore (voir plus bas).

Par défaut, le code secret de cryptage sera le code d'accès:



Paramètres avancés

Vous avez entre autre la possibilité de limiter la bande passante ou choisir le dossier où placer les fichiers de sauvegarde temporaires.



Sauvegarde transitoire

Pour une sauvegarde très volumineuse, cette option vous permet de la réaliser d'abord sur un périphérique local et de l'envoyer ensuite vers le serveur de stockage d'Arsys.

Cette option est seulement recommandée dans les cas où la réalisation de la sauvegarde initiale via Web ne soit pas faisable. En effet, elle implique le stockage de la sauvegarde initiale pour ensuite l'envoyer "physiquement" à Arsys pour qu'elle soit téléchargée manuellement sur le serveur par nos techniciens.

Ce type de sauvegarde qui implique une intervention manuelle de nos techniciens a un coût supplémentaire.

2. Utilisation du Logiciel Client

Le logiciel a deux modes d'utilisation, le mode basique et le mode avancé. Tous deux sont simples à utiliser, bien que le mode avancé ait plus d'options de configuration.

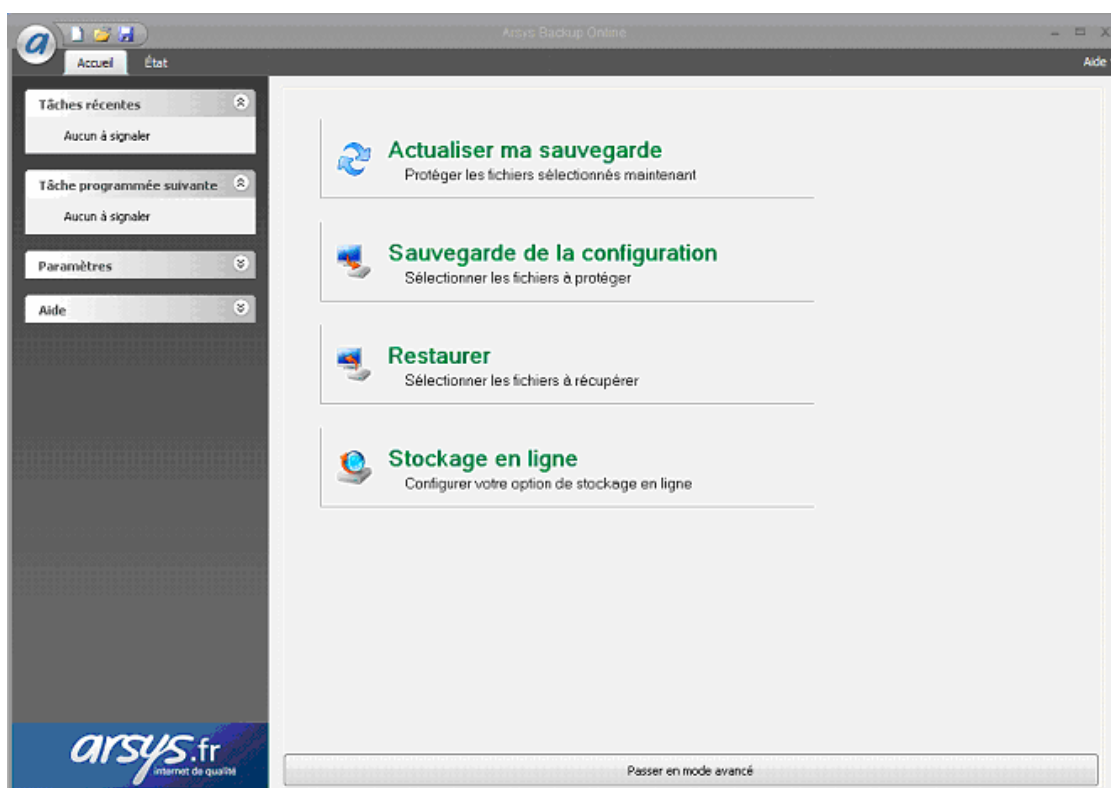
Il est possible à tout moment de passer d'un mode à l'autre avec le bouton situé sur la partie inférieure de l'onglet « Accueil ».

Mode basique

En mode basique, un écran s'affiche sur l'onglet "Accueil" avec les options suivantes:

- Actualiser ma sauvegarde
- Sauvegarde de la configuration

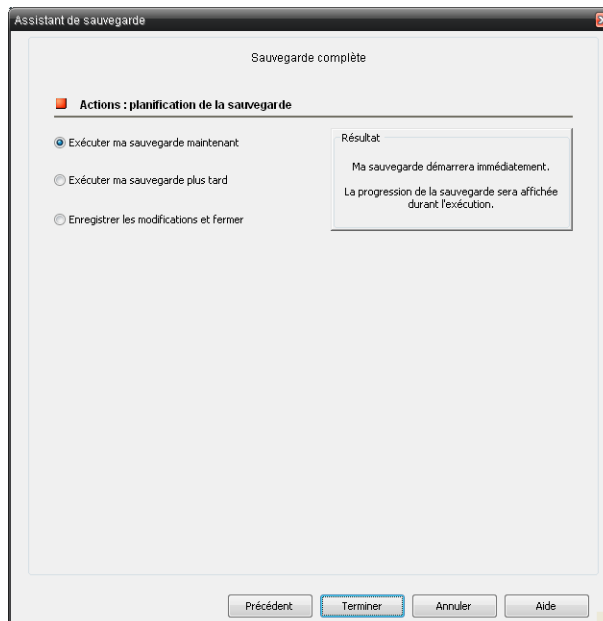
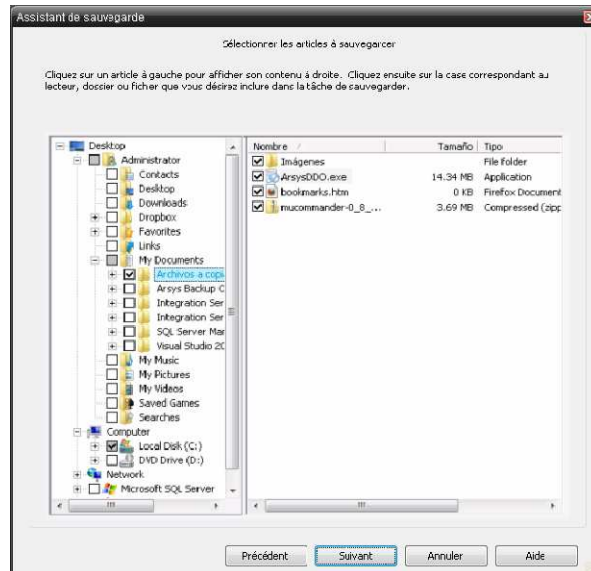
- Restaurer
- Stockage en ligne



Comment réaliser une sauvegarde de manière simple? Pour cela, choisissez l'option « Sauvegarde de la configuration » et suivez les indications de l'assistant :

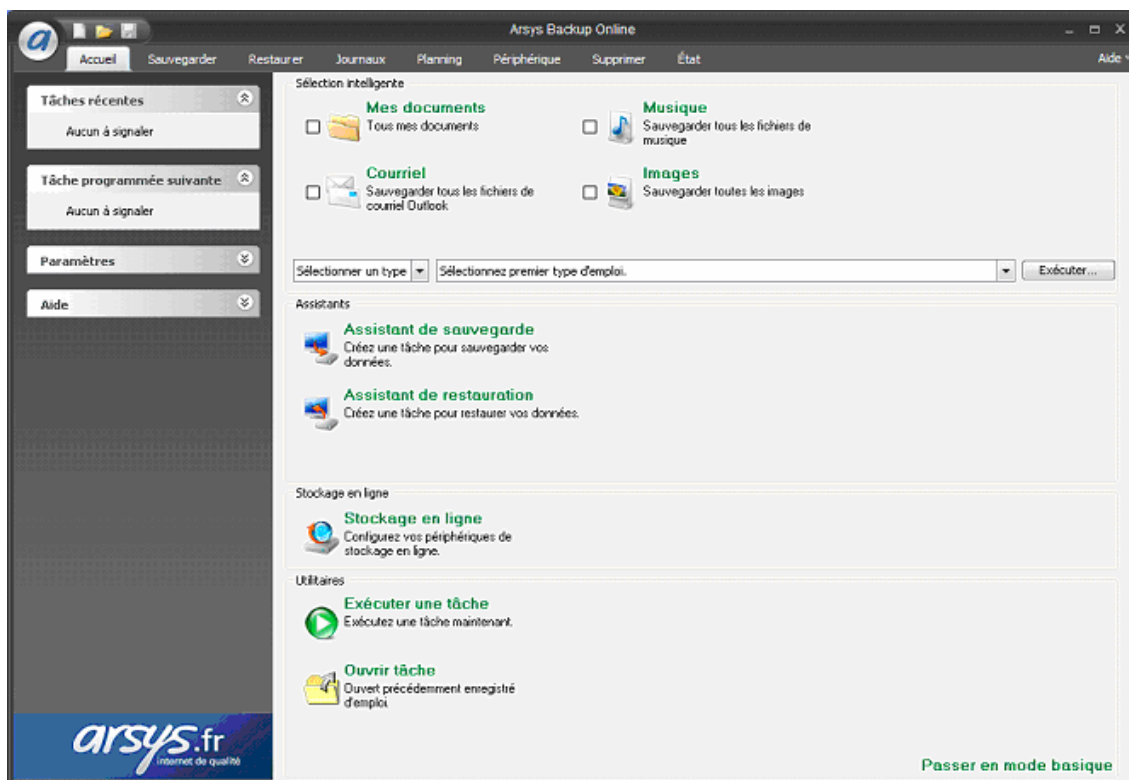
1. Sélectionnez les éléments à sauvegarder, et choisissez l'option « sauvegarde complète » ou « Sauvegarde des modifications ».
2. Choisissez les fichiers à sauvegarder.
3. Nous pouvons réaliser la copie maintenant ou la programmer pour plus tard.

...et voilà notre sauvegarde est exécutée.



Mode avancé

Le mode avancé a plus d'options:



Pour réaliser une sauvegarde, nous avons 3 options:

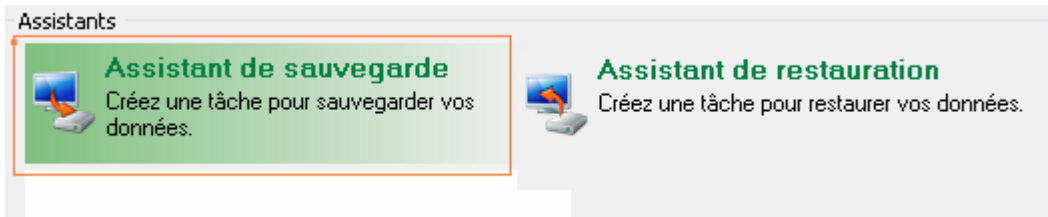
- Utiliser la “Sélection intelligente” qui nous propose une série de dossiers « Typiques » sur lesquels réaliser le backup
- Utiliser l’assistant de sauvegarde
- Directement depuis l’onglet “Sauvegarder”

Vous trouverez ci-dessous le processus de sauvegarde depuis l’Assistant et depuis l’onglet “Sauvegarder”.

Assistant de sauvegarde

L’assistant de sauvegarde nous guide pas à pas pour réaliser les sauvegardes.

Cliquez sur l’assistant pour commencer le processus:



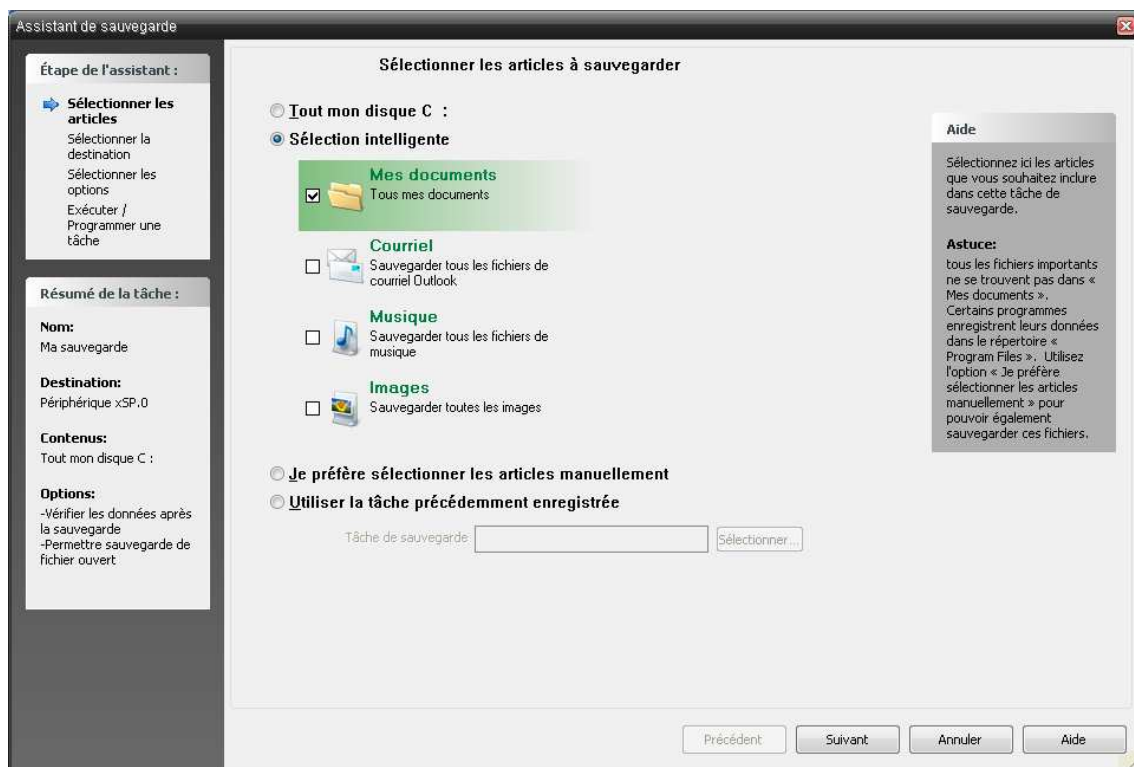
L'assistant nous guide dans les étapes suivantes:

1. Sélection des dossiers à copier
2. Sélection de la destination de sauvegarde (périphérique à utiliser pour les sauvegardes) et mode de sauvegarde.
3. Options supplémentaires de la sauvegarde (utiliser compression, vérifier les données,...)
4. Programmer une tâche

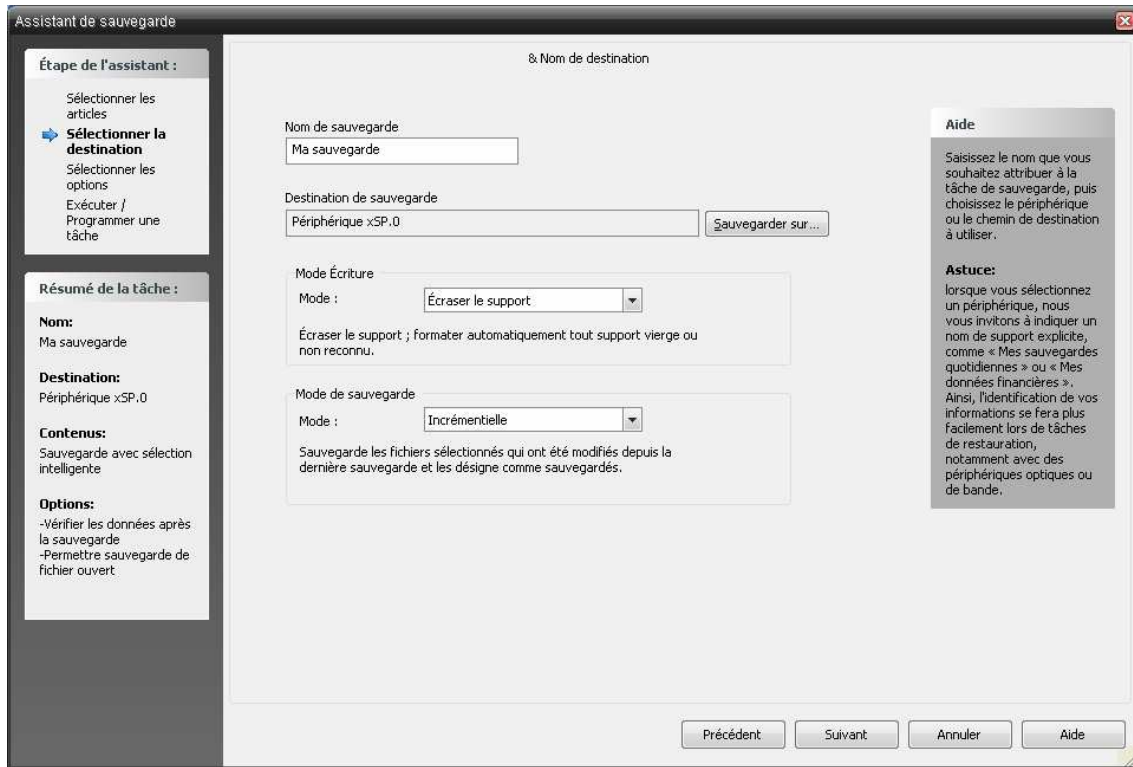
Ensuite, cliquez sur "Terminer" à la dernière étape et la tâche de sauvegarde est ainsi lancée.

L'assistant de sauvegarde permet d'une manière rapide et simple de créer des tâches de sauvegarde.

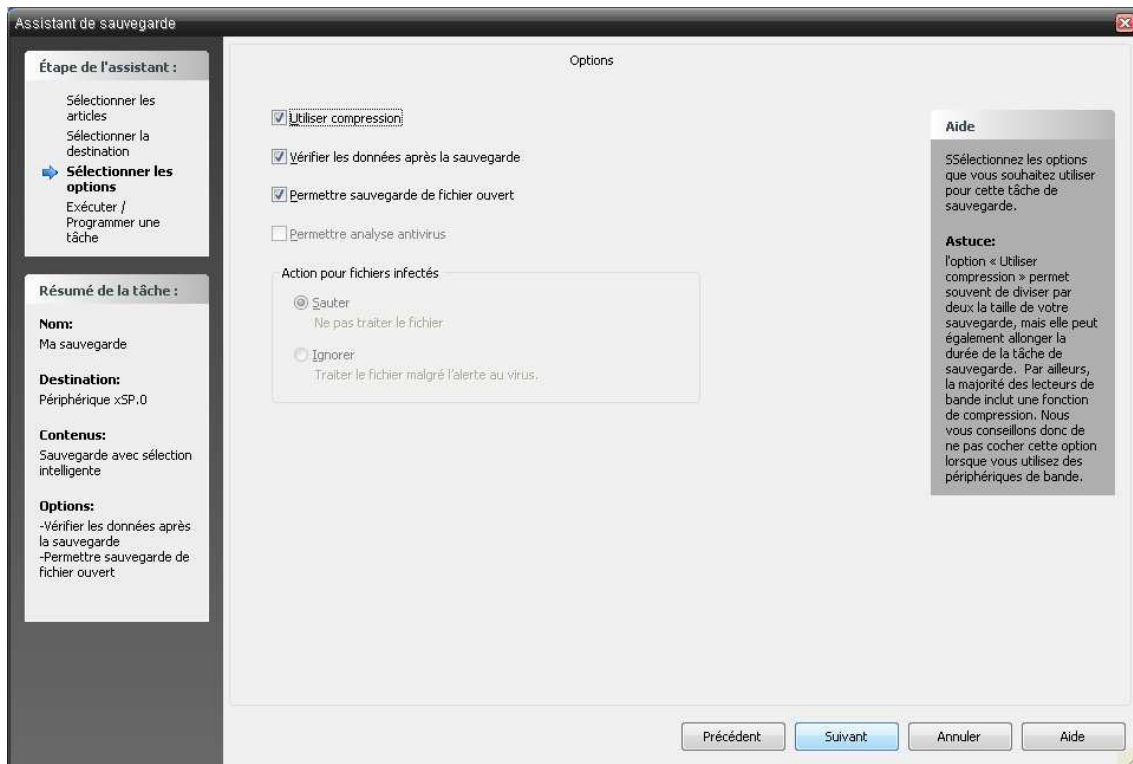
Vous pouvez voir ci-dessous, l'affichage des différentes étapes:



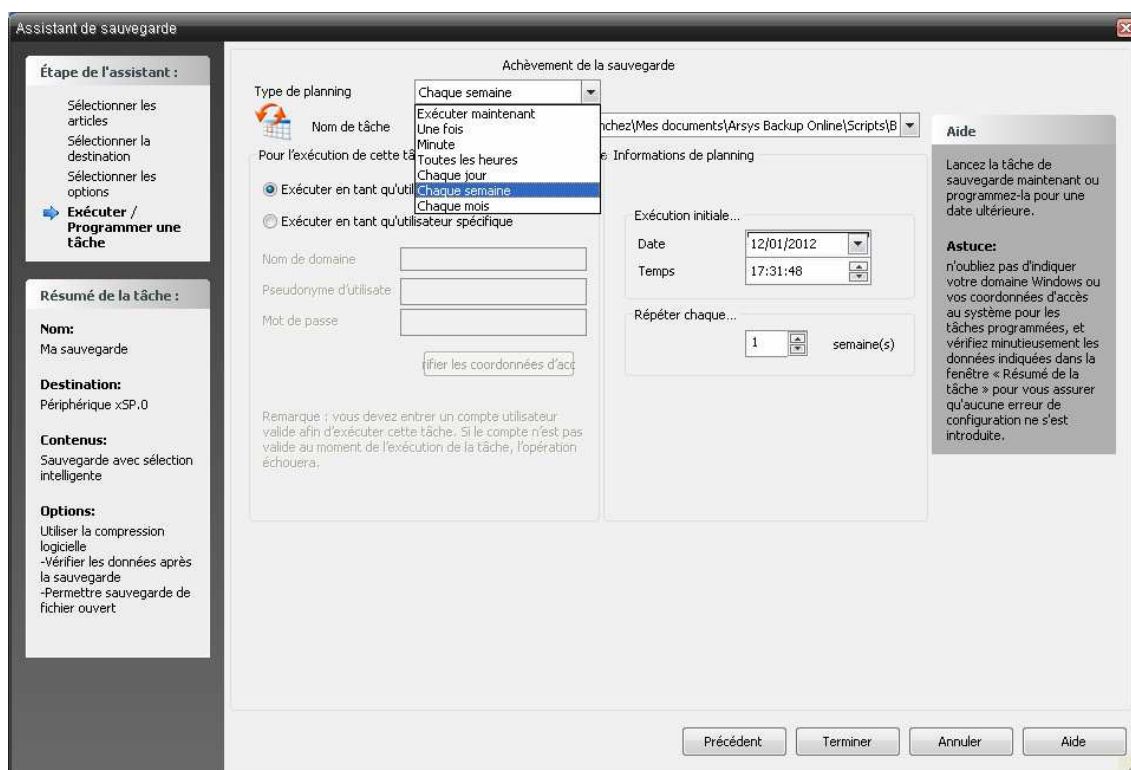
Écran 1 - Etape 1 assistant de sauvegarde



Écran 2 - Etape 2 assistant de sauvegarde



Écran 3 - Etape 3 assistant de sauvegarde

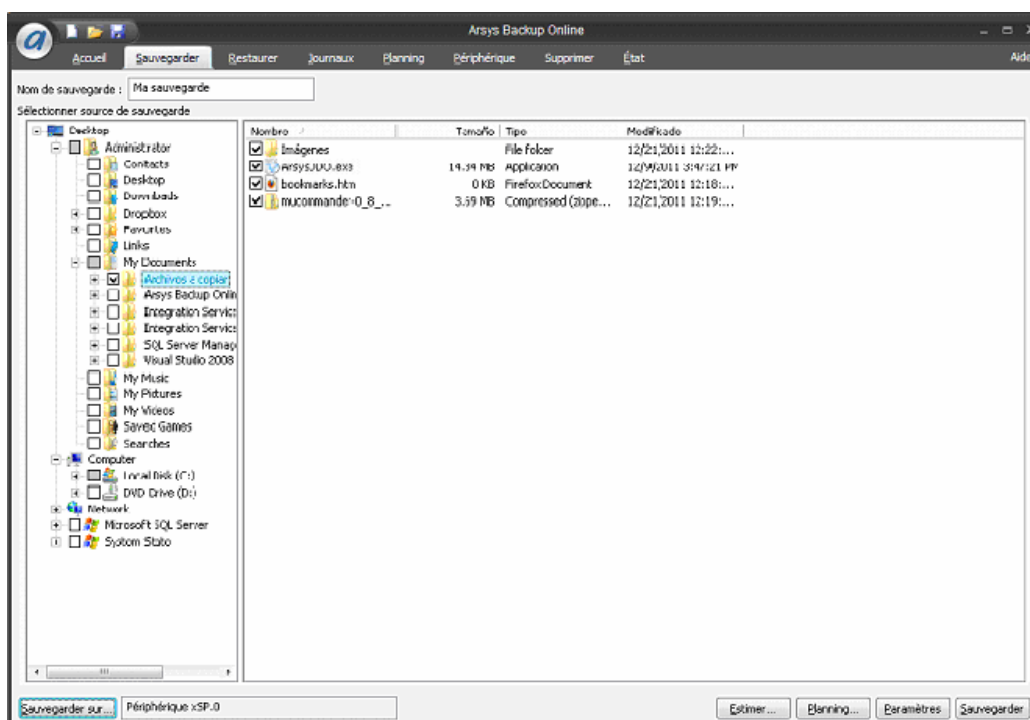


Écran 4 - Etape 4 assistant de sauvegarde

Réalisation d'une sauvegarde depuis l'onglet "Sauvegarder"

La réalisation d'une sauvegarde (*backup*) est quelque chose de très simple. Il suffit de suivre les instructions suivantes :

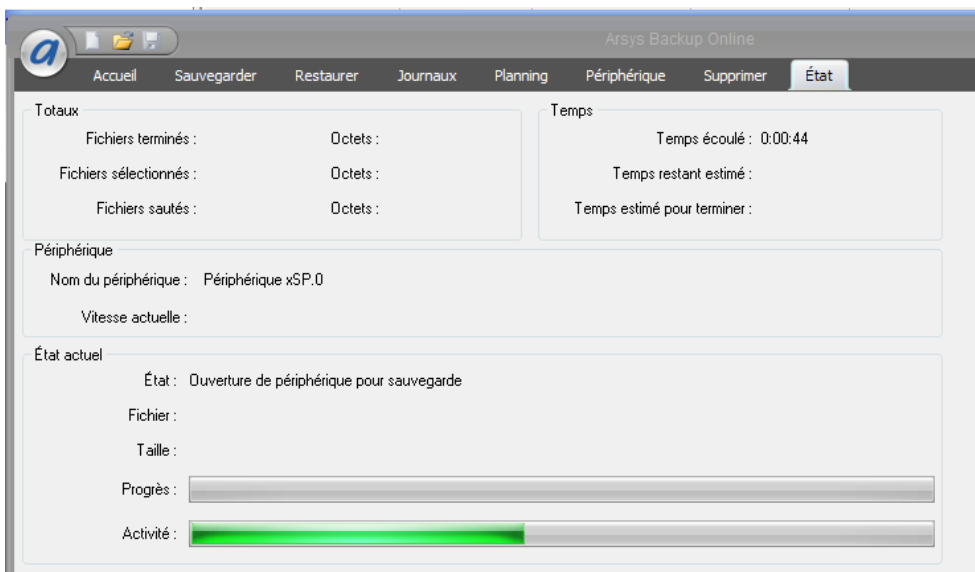
1. Ouvrez le logiciel et sélectionnez "**Sauvegarder**"
2. Indiquez le nom de la sauvegarde, par défaut il est indiqué "Ma sauvegarde".
3. Sur la partie gauche de l'écran, vous trouverez les dossiers source de sauvegarde de votre poste de travail. Vous devez sélectionner les dossiers ou fichiers que vous souhaitez sauvegarder.
 - Pour pouvoir consulter le contenu de vos unités et répertoires, vous devez cliquer sur le signe (+) à gauche de chaque unité ou répertoire.
 - Pour sélectionner un dossier, cochez la case (à sa gauche). Si vous sélectionnez un dossier, vous y ajouterez tous les contenus (fichiers et sous-dossiers)
 - Si vous ne souhaitez sauvegarder que quelques fichiers d'un répertoire, sélectionnez-les sur le coté droit de l'écran.



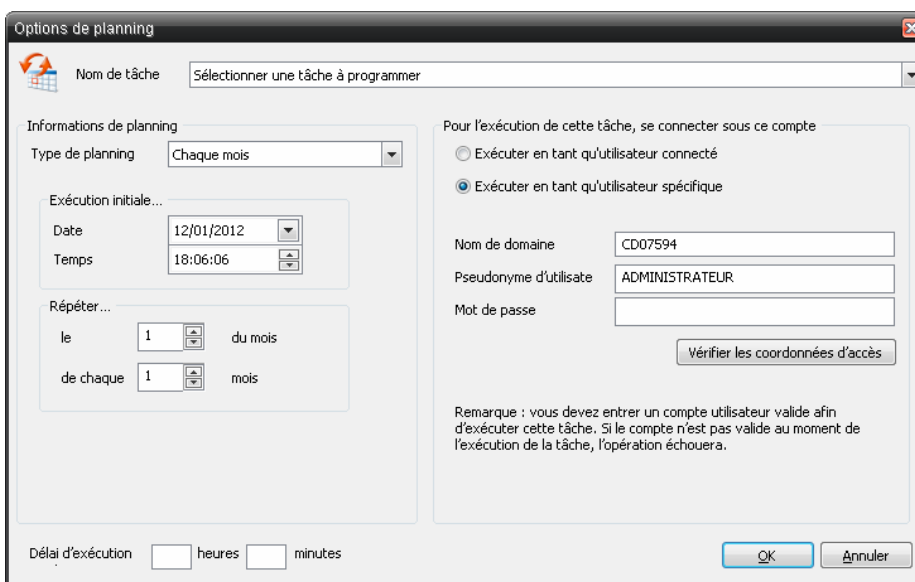
3. Continuez sur 2ème étape jusqu'à ce que vous ayez sélectionné tous les répertoires et fichiers à sauvegarder.
 - Avec le bouton "Estimer" vous pouvez voir le résumé de l'espace sélectionné à sauvegarder.



4. Après avoir sélectionné l'information, vous pouvez commencer la sauvegarde de deux manières:
 - Immédiatement, en cliquant sur le bouton "Sauvegarder" sur la partie inférieure droite de l'écran.



- En programmant une sauvegarde, depuis la section “Planning”, où vous choisissez la périodicité et la date d’exécution de la sauvegarde.



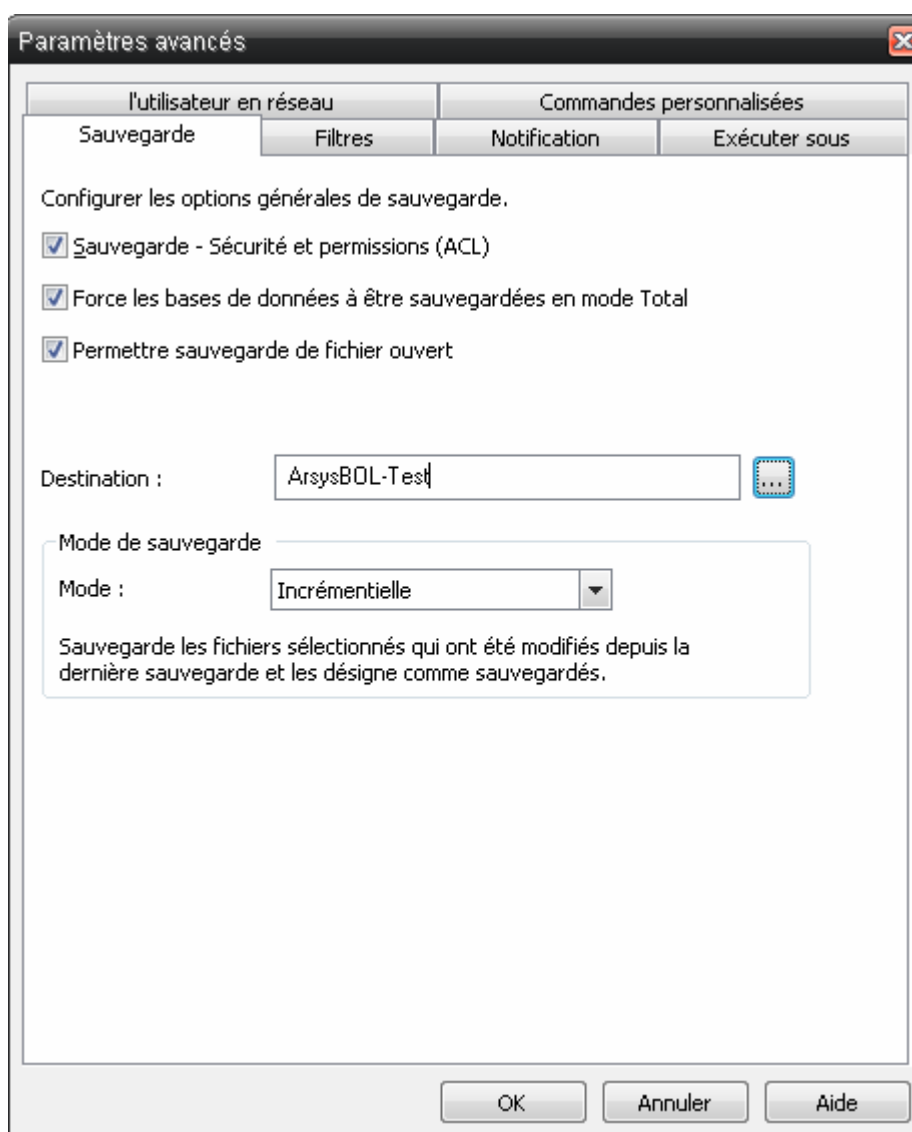
Vous pouvez créer autant de sauvegardes que vous voulez, par exemple, vous pouvez créer des sauvegardes incrémentielles journalières de “Mes documents” ou une copie mensuelle complète du dossier complet.

Paramètres avancés

Sur le bouton paramètres qui se trouve sur la partie inférieure droite de l'onglet « Sauvegarder », nous disposons de paramètres supplémentaires pour pouvoir créer une sauvegarde.

Vous pouvez y choisir différentes options:

- Sauvegarde:
 - Le type de sauvegarde.
- Filtres
 - Permet de filtrer les fichiers à sauvegarder. Les fichiers peuvent être sélectionnés par date, attribut, nom, extension, etc.
- Notification
 - Options proposées pour disposer d'un journal des opérations réalisées. L'une des options proposée est l'envoi par courriel du journal de la sauvegarde.
- Commandes personnalisées
 - Elles nous permettent d'exécuter des commandes ou programmes avant ou après une opération de sauvegarde.



Écran 5 – Paramètres avancés de Sauvegarde

N'oubliez pas que tous les fichiers enregistrés sont cryptés et compressés.

Types de sauvegardes

Nous avons différents types de sauvegardes:

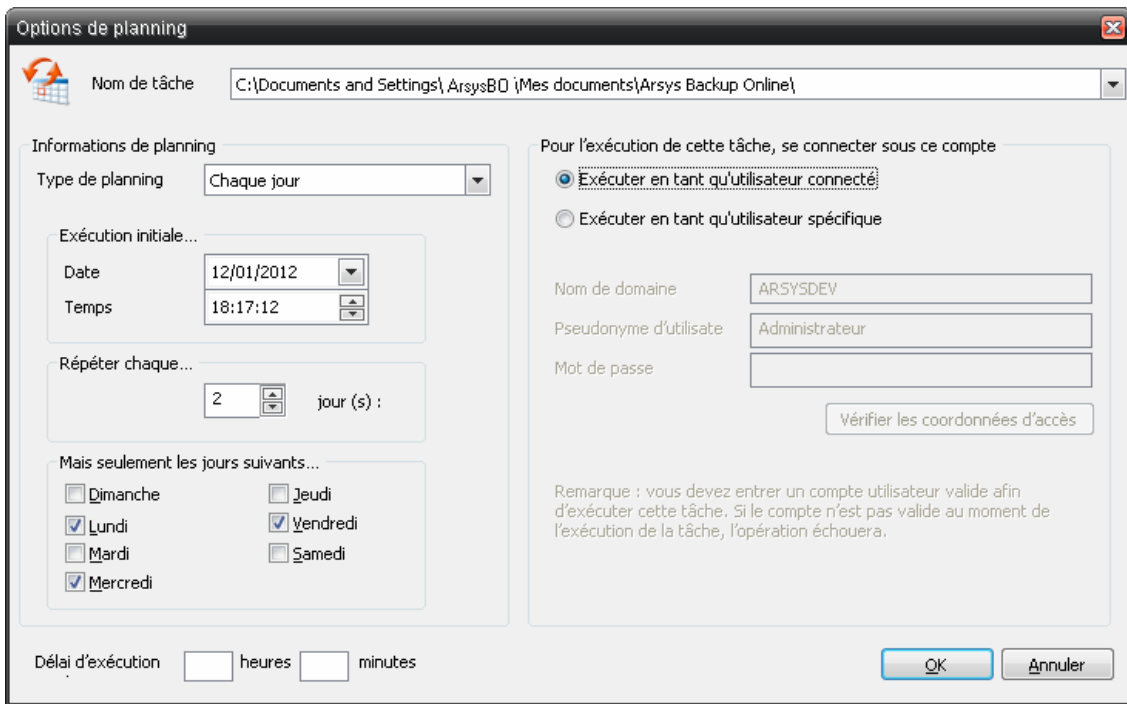
- **Totale**
Sauvegarde tous les fichiers sélectionnés et désigne chaque fichier comme sauvegardé. Ce type de sauvegarde est prédéfini par le logiciel.
- **Incrémentielle**
Sauvegarde les fichiers qui ont été modifiés depuis la dernière sauvegarde ou qui n'ont pas été copiés et les désigne comme sauvegardés. Pour pouvoir restaurer une copie incrémentielle, il faut avoir toutes les copies incrémentielles antérieures.
- **Différentielle**
Sauvegarde les fichiers qui ont été modifiés depuis la dernière sauvegarde ou qui n'ont pas été copiés et ne les désigne pas comme sauvegardés. Puisque les fichiers ne sont pas désignés comme sauvegardés, pour restaurer une sauvegarde différentielle nous avons besoin de la sauvegarde complète et de la sauvegarde différentielle correspondante.
- **Snapshot**
Sauvegarde tous les fichiers sélectionnés et ne désigne pas chaque fichier comme sauvegardé.

Nous pouvons changer le type de sauvegarde depuis Paramètres avancés.

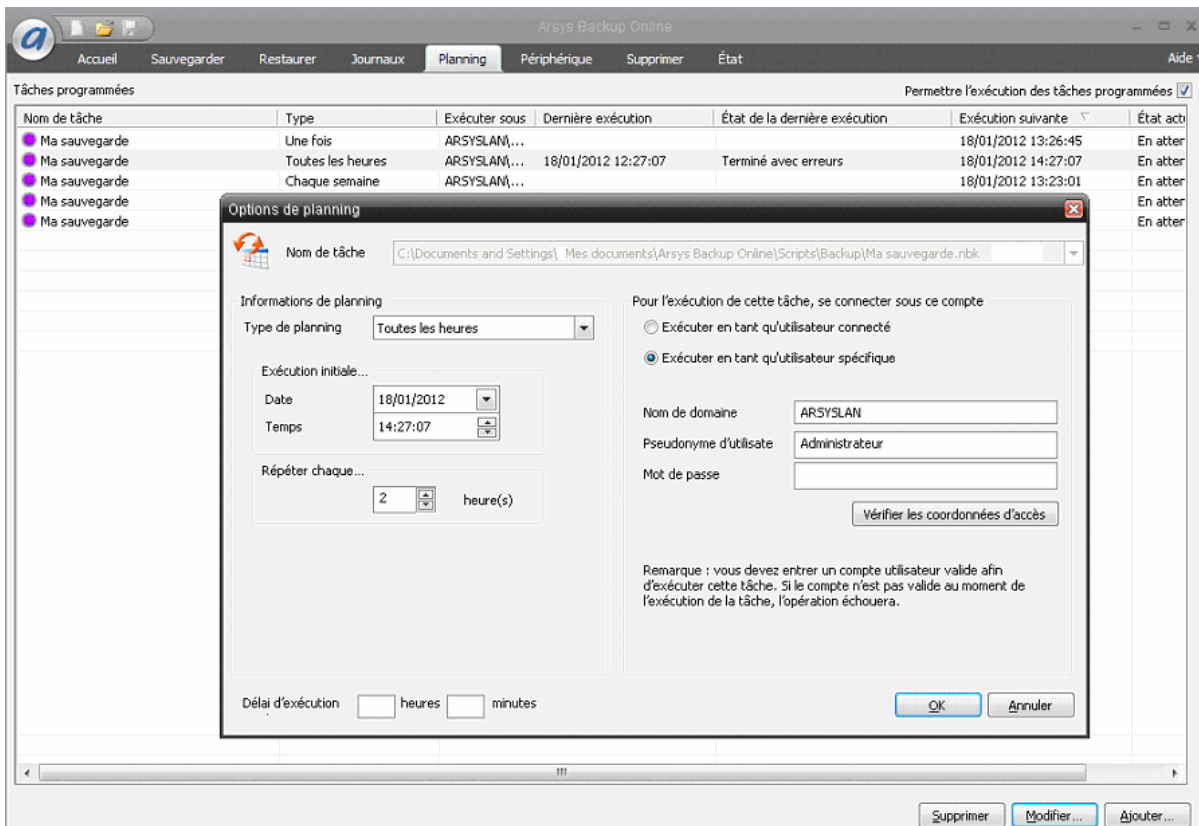
Planning des sauvegardes

Vos pouvez non seulement faire des sauvegardes immédiates mais aussi les programmer en fonction de vos besoins, de manière à ce que celles-ci s'exécutent quand et comme vous le souhaitez.

Vous pouvez les programmer depuis l'onglet "Sauvegarder", vous configurez les sauvegardes et vous cliquez sur le bouton « Planning..»



L'autre possibilité est d'aller sur l'onglet « Planning » où nous pouvons voir les sauvegardes en attente d'exécution et « Ajouter... » une nouvelle sauvegarde.



Écran 6 – Tâches programmées et écran de création d'une nouvelle tâche programmée

La première fois que vous programmez une tâche, celle-ci s'enregistre dans un fichier avec les paramètres indiqués. Nous pouvons utiliser ce fichier à tout moment comme base pour de nouveaux plannings.

Vous trouverez ci-dessous les options disponibles :

- **Une fois.** Vous pouvez programmer la date et l'heure à laquelle vous souhaitez que la sauvegarde s'exécute.
- **Minute.** Vous pouvez programmer la date et l'heure à laquelle vous voulez que la tâche commence et l'intervalle en minutes et secondes entre les exécutions. Utilisez ce type de sauvegardes si vous souhaitez pouvoir disposer d'informations qui varient continuellement, sur le serveur de sauvegarde.
- **Toutes les heures.** Vous pouvez programmer les sauvegardes en fonction d'une valeur établie par incréments d'une heure à partir d'une date/heure donnée. Vous pouvez faire les sauvegardes pendant que vous travaillez sans problème puisque celles-ci peuvent s'exécuter avec les fichiers ouverts.
- **Chaque jour.** C'est l'option la plus habituelle si votre poste est toujours allumé et connecté à Internet et si vous souhaitez exécuter les sauvegardes pendant que vous travaillez. Vous devrez, selon le cas, indiquer l'heure à laquelle vous souhaitez exécuter le processus chaque jour.

Option de la sauvegarde journalière.

Options de planning

Nom de tâche : C:\Documents and Settings\ArsysBOL\Mes documents\Arsys Backup Online

Informations de planning

Type de planning : Chaque jour

Exécution initiale...

Date : 12/01/2012

Temps : 18:43:26

Répéter chaque...

1 jour (s) :

Mais seulement les jours suivants...

Dimanche Jeudi

Lundi Vendredi

Mardi Samedi

Mercredi

Pour l'exécution de cette tâche, se connecter sous ce compte

Exécuter en tant qu'utilisateur connecté

Exécuter en tant qu'utilisateur spécifique

Nom de domaine : ARSYSDEV

Pseudonyme d'utilisateur : Administrateur

Mot de passe : []

Vérifier les coordonnées d'accès

Remarque : vous devez entrer un compte utilisateur valide afin d'exécuter cette tâche. Si le compte n'est pas valide au moment de l'exécution de la tâche, l'opération échouera.

Délai d'exécution : [] heures [] minutes

OK Annuler

- **Chaque semaine.** Choisissez cette option si vos données subissent très peu de modifications ou si vous souhaitez réduire le nombre d'accès.

Nous vous recommandons de faire, si possible, une sauvegarde journalière, puisque si vous ne faites pas de changements, le logiciel se connectera tout simplement au serveur de backup et vous serez ainsi sûr que vos données sont actualisées.

Vous pouvez indiquer la date et l'heure à laquelle vous voulez que la tâche commence et l'intervalle en semaines entre les exécutions (indiquer 1 pour toutes les semaines et chaque X semaines).

- **Chaque mois.** Option lorsque vos données changent très peu.

Options de planning

Nom de tâche : C:\Documents and Settings\ArsysBO\Mes documents\Arsys Backup Online

Informations de planning

Type de planning : **Chaque mois**

Exécution initiale...

Date : 12/01/2012

Temps : 18:43:26

Répéter...

le 1 du mois

de chaque 1 mois

Pour l'exécution de cette tâche, se connecter sous ce compte

Exécuter en tant qu'utilisateur connecté

Exécuter en tant qu'utilisateur spécifique

Nom de domaine : ARSYSDEV

Pseudonyme d'utilisateur : Administrateur

Mot de passe : []

Vérifier les coordonnées d'accès

Remarque : vous devez entrer un compte utilisateur valide afin d'exécuter cette tâche. Si le compte n'est pas valide au moment de l'exécution de la tâche, l'opération échouera.

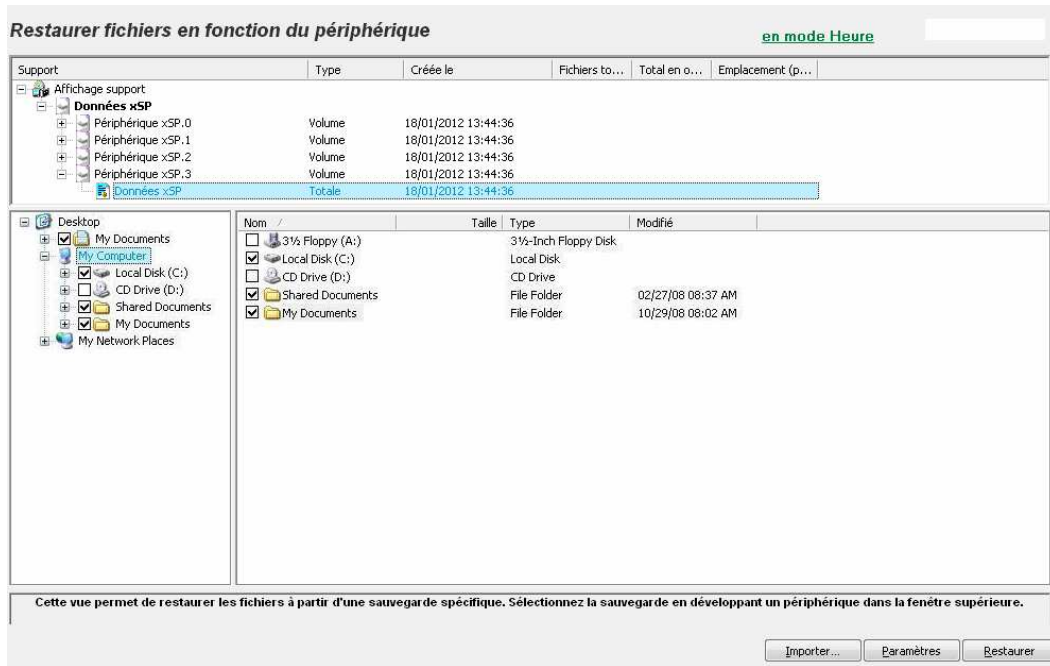
Délai d'exécution : [] heures [] minutes

OK Annuler

Comment restaurer des fichiers (Restaurer)

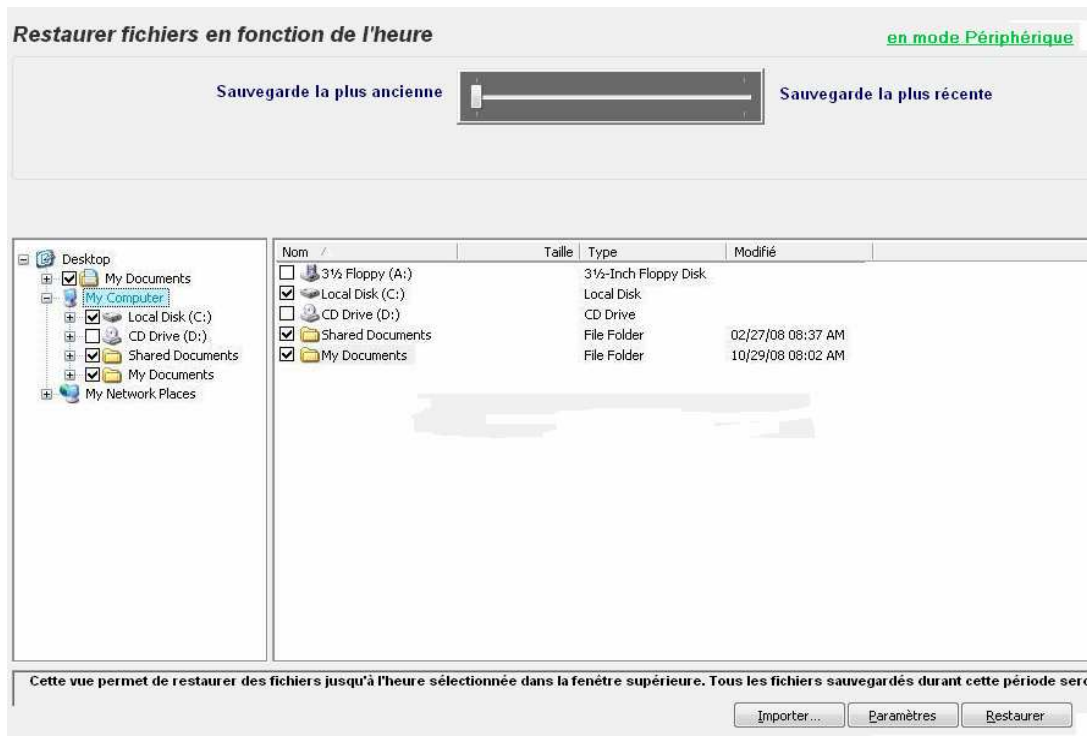
Il est très simple de récupérer les sauvegardes. Il y a deux manières de réaliser une restauration en mode avancé :

- **Restaurer fichier en fonction du périphérique.**
Un périphérique représente une instance sur laquelle faire un backup. Nous pouvons par exemple avoir souscrits plusieurs Arsys Backup Online (un à usage personnel et un autre à usage professionnel par exemple), les deux peuvent être administrés depuis le même logiciel client.
Si vous avez plusieurs périphériques, vous pouvez choisir les fichiers de chacun d'eux à récupérer:



- **Restaurer fichier en fonction de l'heure**

Si vous disposez de plusieurs sauvegardes d'un fichier, vous pouvez choisir la version souhaitée et la restaurer.



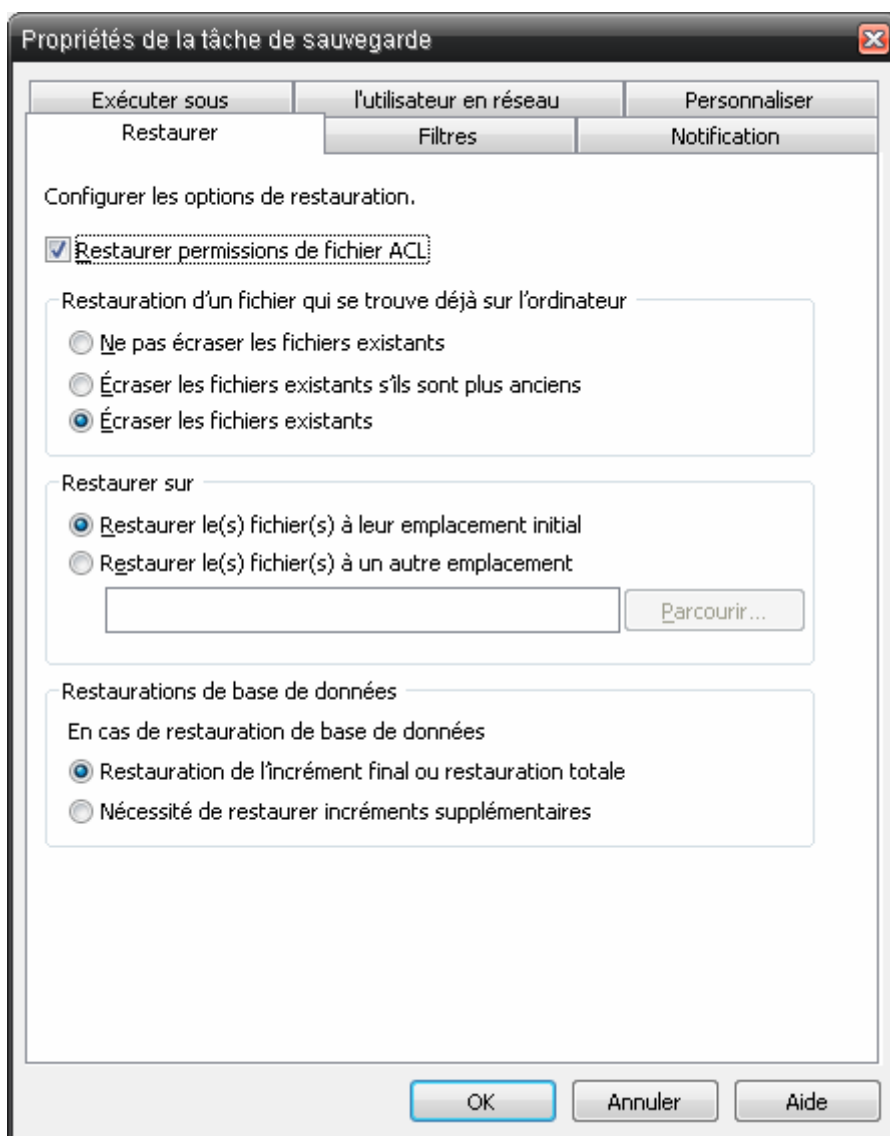
Dans les deux cas, pour réaliser une récupération, suivez les étapes suivantes :

1. Sélectionnez l'onglet "Restaurer".
2. Sélectionnez l'information que vous souhaitez restaurer:
 - Pour restaurer un dossier complet (fichiers et sous-dossiers inclus), localisez-le sur la fenêtre de gauche et sélectionnez-le en cochant la case correspondante

- Pour restaurer un fichier concret, localisez le répertoire qui le contient (sur la fenêtre de gauche) et sélectionnez le ou les fichiers que vous souhaitez restaurer (sur la fenêtre droite). Par défaut, les données sélectionnées sont celles de la dernière sauvegarde stockées. Si vous souhaitez récupérer des fichiers d'une date antérieure, vous devrez sélectionner la version souhaitée du fichier.
 - Pour consulter les différentes versions sauvegardées du fichier, placez la souris sur le fichier et cliquez sur le bouton droit. Un listing s'affiche, avec les versions disponibles du fichier.
 - Pour choisir l'une des versions, cochez la case correspondante.
3. Répétez l'étape précédente jusqu'à ce que vous ayez sélectionné tous les dossiers et fichiers que vous souhaitez restaurer.
 4. Cliquez sur le bouton "Restaurer" situé sur la partie inférieure droite de l'écran.

À côté du bouton "Restaurer" vous trouvez le bouton "Paramètres" qui vous permet certaines options comme :

- L'option d'écraser ou pas les fichiers existants.
- L'emplacement des fichiers à copier (par défaut, le chemin original)
- Commandes ou programmes à exécuter avant ou après la restauration (onglet « Personnaliser »)



Écran 7 - Paramètres de "Restaurer"

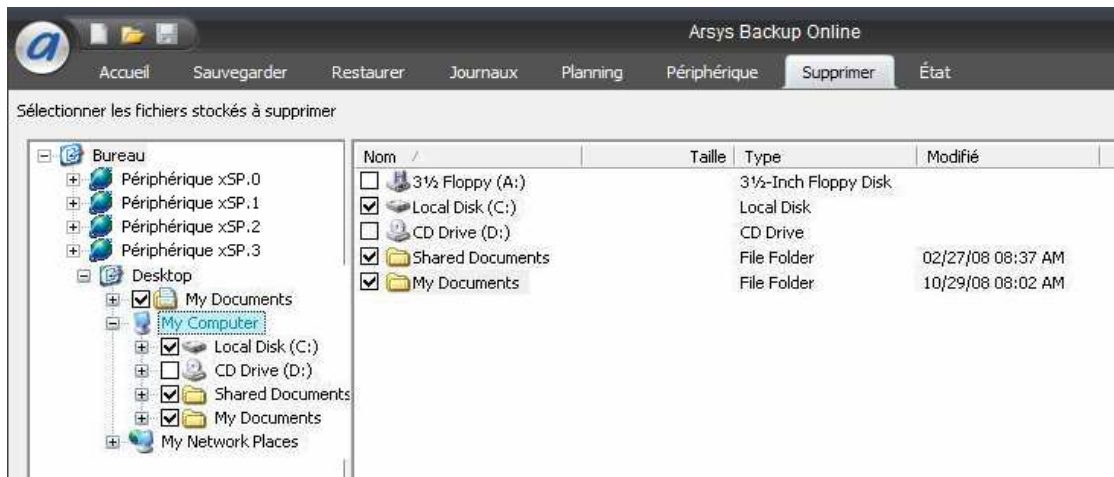
Suppression des fichiers sur le Serveur de Backup

Vous avez la possibilité d'éliminer des informations de votre espace disque du serveur de backup.

Le motif habituel est que la limite d'espace souscrit est atteinte, vous avez alors l'option de souscrire de l'espace supplémentaire ou d'éliminer des fichiers et disposer ainsi de plus d'espace pour de nouvelles sauvegardes.

Attention, en supprimant de l'information du serveur, vous n'aurez plus de copie de sécurité de celle-ci, assurez-vous donc bien avant de la supprimer qu'il ne s'agisse pas d'informations importantes pour vous ou que vous avez déjà une copie disponible dans un autre emplacement.

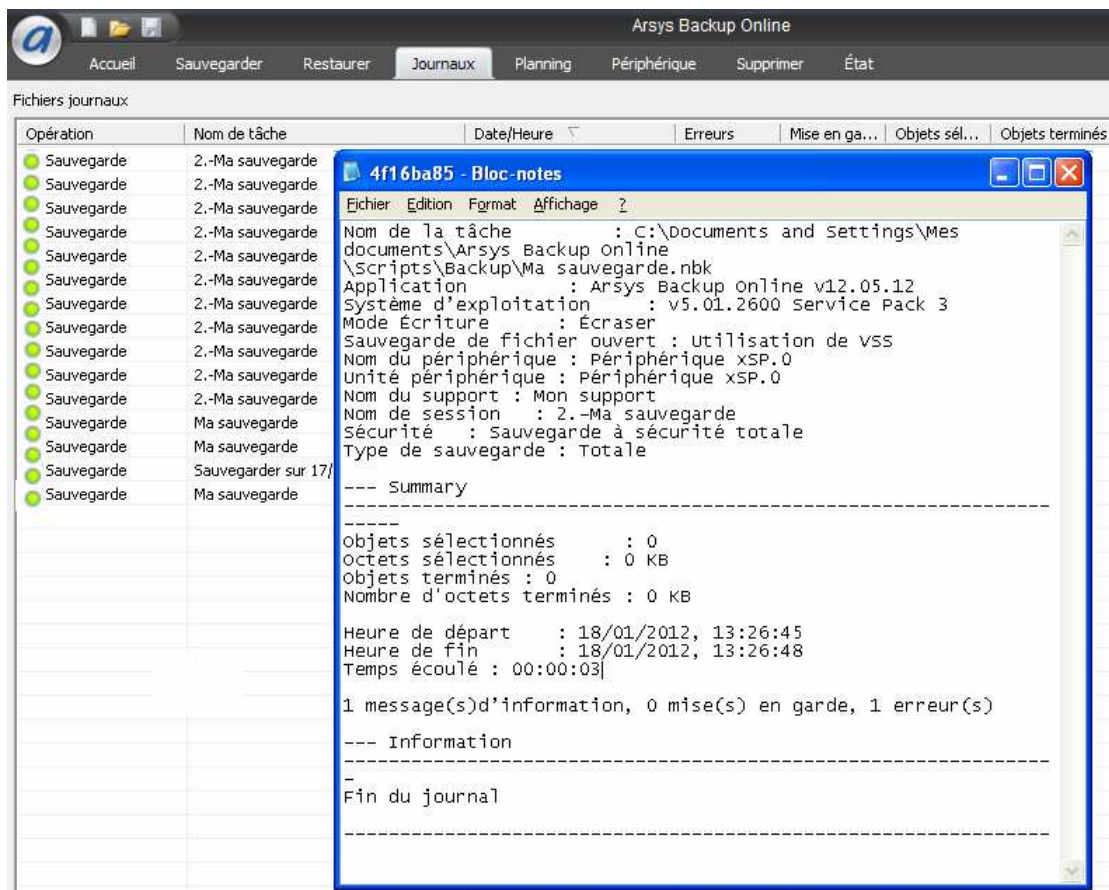
Pour supprimer des fichiers du serveur, il suffit d'aller sur l'onglet « Supprimer » et éliminer les fichiers souhaités.



Écran 8 – Élimination des fichiers du serveur de backup

Tâches réalisées et leurs états

Sur l'onglet « Journaux » nous pouvons consulter les tâches réalisées et leur état.



Si vous sélectionnez l'une des opérations, avec le bouton droit de la souris vous pouvez voir les informations détaillées de la tâche réalisée.

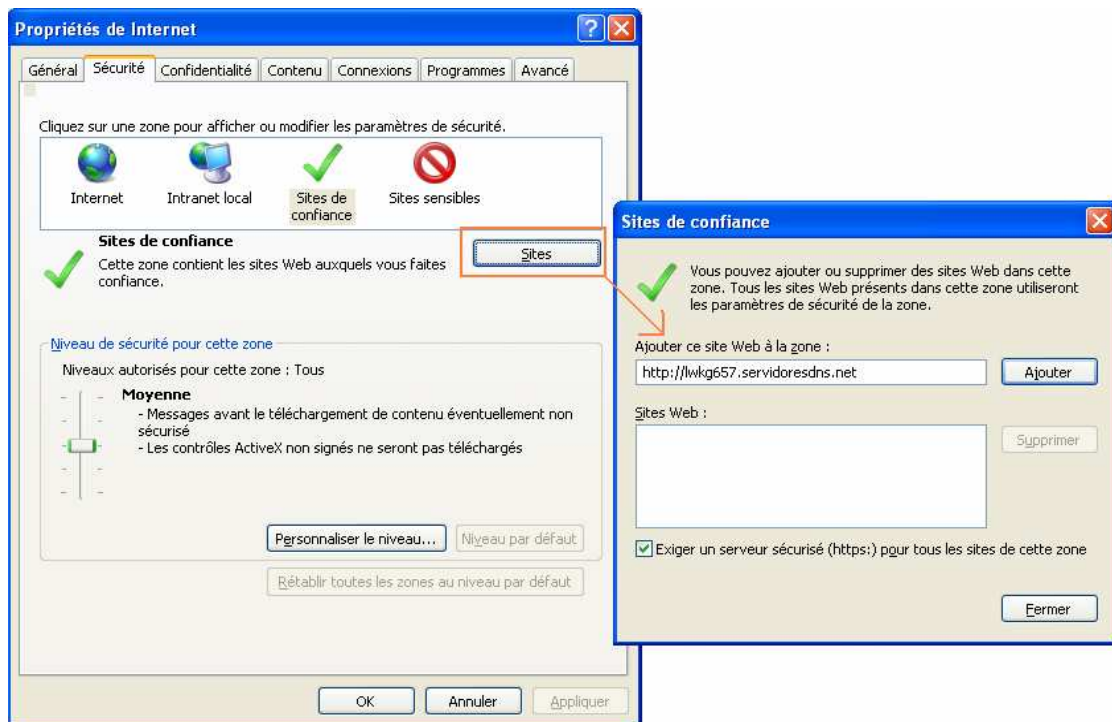
3. Cloud Restore, récupérez vos *backups* depuis le navigateur

Arsys Backup Online, a l'option de récupérer les sauvegardes depuis le web, sans besoin d'installer le logiciel client

Il vous suffit pour cela, d'accéder à l'URL <http://lwkg657.servidoresdns.net/cloudrestore/> et cliquer sur l'option « Exécuter/Run »

Pour pouvoir exécuter Cloud Restore vous devez utiliser Internet Explorer 7 ou supérieur et le serveur doit être l'un de vos sites de confiance pour pouvoir être exécuté.

Pour ajouter l'URL aux sites de confiance avec Internet Explorer, vous allez sur Options Internet et sur Sites, vous ajoutez le serveur.



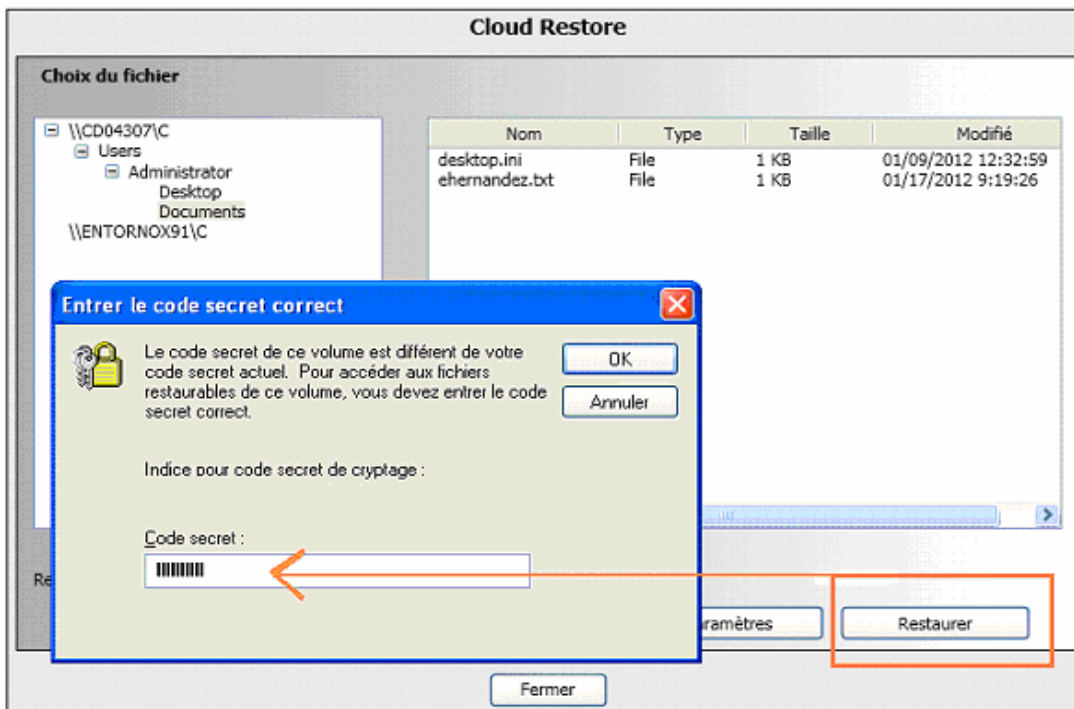
Après avoir configuré le serveur comme site de confiance, le programme s'exécute et une fenêtre apparaît où vous devez indiquer l'utilisateur et le mot de passe de connexion ainsi que l'adresse du serveur.

Cliquez sur « Connexion »:



Écran 9 – Identifiants de l'utilisateur

Le système de fichiers du périphérique s'affiche, choisissez les fichiers que vous souhaitez restaurer:



Écran 10 – Restauration de fichiers depuis Cloud Restore

Si avant de cliquer sur "Restaurer" vous souhaitez voir comment la restauration va être réalisée, sur le bouton "Paramètres", vous pouvez voir et modifier les différentes options de restauration disponibles.

Cliquez ensuite sur "Restaurer" et le code secret de sécurité vous sera demandé, il s'agit du code secret indiqué lors de la configuration (voir "sécurité" page 7).

The image shows a dialog box titled "Cloud Restore" with a section "Restaurer les paramètres".

- Restaurer permissions de fichier ACL
- Restauration d'un fichier qui se trouve déjà sur l'ordinateur**
 - Ne pas écraser les fichiers existants
 - Écraser les fichiers existants s'ils sont plus anciens
 - Écraser les fichiers existants
- Restaurer sur**
 - Restaurer les fichiers à leur emplacement d'origine
 - Restaurer les fichiers à un autre emplacement

Below the radio buttons is a text input field and a "Parcourir" button.

At the bottom right of the dialog are buttons "Enregistrer" and "Annuler". At the bottom center is a "Fermer" button.