

Au cours des derniers mois, votre employeur a procédé à l'acquisition de la civière hydraulique Power Pro XT de Stryker. Ce nouvel outil permet de réduire significativement les charges soulevées au cours d'une journée de travail et de réduire les risques de blessures. Cependant, une mauvaise utilisation pourrait porter préjudice au patient et aux utilisateurs.

Cette procédure s'adresse donc aux techniciens ambulanciers paramédics (TA/P) qui ont recours à la civière hydraulique Power Pro XT de Stryker lorsqu'ils procèdent à l'évacuation du patient. Elle vise l'adoption d'une méthode de travail sécuritaire et uniforme afin d'éviter les incidents et les accidents du travail. Cette procédure s'appuie principalement sur les recommandations et directives du fabricant.



Quelques consignes d'utilisation du fabricant

- **La civière doit être opérée par au moins deux opérateurs lorsqu'elle est occupée par un patient.**
- **Vous devrez utiliser la chaise d'évacuation, plutôt que la civière, lors d'une montée ou une descente de plus de deux marches.**
- Il est important de préalablement aviser votre patient avant d'ajuster, rouler ou charger la civière. Demeurer avec le patient en tout temps et contrôler la civière en permanence.
- Selon les recommandations du fabricant, il est préférable d'abaisser la civière dans une position aussi basse qu'il soit loisible avant d'exécuter une quelconque manœuvre.
- Utiliser uniquement les dispositifs de freins pendant le transfert du patient ou lorsque la civière n'est pas occupée par un patient.
- Toujours utiliser les sangles de retenue et les boudrières.
- La présence d'eau, de glace et de débris peut déstabiliser les opérateurs et affecter la manipulation de la civière.

Sources :

- Manuel d'utilisateur et d'entretien, Power-Pro XT, Stryker, 2010
- Procédure d'utilisation de la civière, Coopérative des techniciens ambulanciers de la Montérégie (CETAM), 2010
- Photos : Coopérative des techniciens ambulanciers du Québec (CTAQ)

Utilisation obligatoire des sangles de retenues et des boudrières

- 1- Dès que vous procédez à l'immobilisation du patient sur la civière, boucler les sangles de retenue au niveau des jambes du patient.



L'utilisation des sangles de retenues et des boudrières est requise lors de tous les transports!



- 2- Par la suite, attacher la sangle de retenue au niveau de la taille en vous assurant qu'elle passe par les deux anneaux des boudrières.



- 3- Afin d'assurer l'arrimage sécuritaire de votre patient, ajuster fermement les sangles de retenue en tirant la languette. Vous n'avez qu'à procéder de la même façon pour les boudrières selon la proportion du patient, de manière à éviter tout risque de chute.



Une fois le transport terminé, boucler les sangles de retenue afin d'éviter de les endommager!

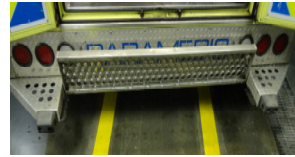


Déchargement de la civière – Mode automatique

1- Tout d'abord, soulever le marchepied du véhicule en position élevée et dégager la civière de son dispositif de fixation.



En tout temps lorsqu'un patient se trouve sur la civière, deux TA/P doivent la manoeuvrer!



2- Les deux opérateurs doivent ensuite saisir le cadre de la civière du côté pieds de manière à partager le poids de la charge. Selon la taille du TA/P, la civière offre deux niveaux de prise.



3- Une fois stabilisée, les opérateurs doivent tirer la civière hors du compartiment patient jusqu'à ce que la barre de sécurité engage le crochet de sécurité. Afin d'abaisser le charriot jusqu'à sa position complètement déployée, l'un des opérateurs appuie sur le bouton de déploiement (+).



4- Pousser la manette de libération de la barre de sécurité vers l'avant pour désengager la barre de sécurité du crochet de sécurité fixé au sol du compartiment patient. Finalement, retirer les roues de charge du compartiment patient du véhicule.



MISE EN GARDE POUR LE DÉCHARGEMENT DE LA CIVIÈRE – MODE AUTOMATIQUE



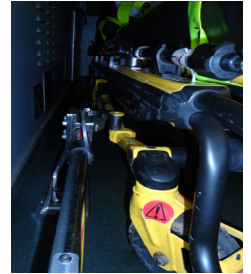
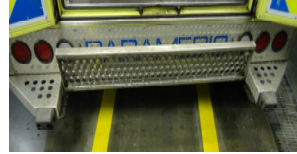
ATTENTION

Lors du déchargement de la civière, il faut s'assurer que les roulettes sont bien posées au sol afin d'éviter d'endommager la civière. S'il vous est nécessaire d'abaisser davantage, maintenir le bouton de déploiement (+) pendant quelques secondes. Lorsque les conditions hivernales l'obligent, mettre le produit abrasif sous la surface couvrant l'aire de déchargement.

Lorsque les tailles des deux TA/P diffèrent, il est important de bien synchroniser les manoeuvres afin d'éviter tout risque de blessure. Pour ce faire, il est important de maintenir une communication claire et précise.

Déchargement de la civière – Mode manuel

- 1- Tout d'abord, soulever le marchepied du véhicule en position élevée et dégager la civière de son dispositif de fixation.



En tout temps lorsqu'un patient se trouve sur la civière, deux TA/P doivent la manœuvrer!

- 2- **Les deux opérateurs doivent ensuite saisir le cadre de la civière du côté pieds de manière à partager le poids de la charge.** Selon la taille du TA/P, la civière offre deux niveaux de prise.



- 3- Tirer la civière hors du compartiment patient jusqu'à ce que la barre de sécurité engage le crochet de sécurité. Le second opérateur doit vérifier que la barre engage le crochet de sécurité. Tirer sur la manette de libération manuelle pour abaisser le charriot jusqu'à sa position complètement déployée.



- 4- Finalement, pousser la manette de libération de la barre de sécurité vers l'avant pour désengager la barre de sécurité du crochet de sécurité dans le compartiment patient et retirer les roues de charge du compartiment patient du véhicule



MISE EN GARDE POUR LE DÉCHARGEMENT DE LA CIVIÈRE – MODE MANUEL



Lors du déchargement de la civière en mode manuel, le dispositif d'abaissement du charriot se fait de façon lente et progressive. Éviter d'appuyer sur le charriot afin d'accélérer le processus.

Lorsque les conditions hivernales l'obligent, mettre le produit abrasif sous la surface couvrant l'aire de déchargement.

Chargement de la civière – Mode automatique

1- Tout d'abord, soulever le marchepied du véhicule en position élevée. Mettre la civière en position de chargement et pousser la civière de façon à ce que les roues de charge touchent le plancher du véhicule et que la barre de sécurité franchisse le crochet de sécurité. Puis, retirer lentement la civière vers l'extérieur du compartiment patient de façon à ce que la barre de sécurité engage le crochet de sécurité.



En tout temps lorsqu'un patient se trouve sur la civière, deux TA/P doivent la manœuvrer!

2- Les deux opérateurs doivent ensuite saisir le cadre de la civière du côté pieds de manière à partager le poids de la charge. Selon la taille du TA/P, la civière offre deux niveaux de prise.



3- Afin de soulever le charriot jusqu'à sa position la plus haute, l'un des opérateurs appuie sur le bouton de déploiement (-).



4- Une fois stabilisée, les opérateurs doivent pousser la civière dans le compartiment patient jusqu'à ce qu'elle engage le dispositif de fixation.



MISE EN GARDE POUR LE CHARGEMENT DE LA CIVIÈRE – MODE AUTOMATIQUE

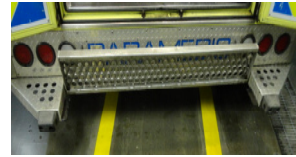


ATTENTION

Lors du chargement de la civière, il faut éviter tout obstacle entravant la montée du charriot afin d'éviter tout risque de blessure et d'endommager la civière. Lorsque les conditions hivernales l'obligent, mettre le produit abrasif sous la surface couvrant l'aire de chargement.

Chargement de la civière – Mode manuel

1- Tout d'abord, soulever le marchepied du véhicule en position élevée. Mettre la civière en position de chargement et pousser la civière de façon à ce que les roues de charge touchent le plancher du véhicule et que la barre de sécurité franchisse le crochet de sécurité. Puis, retirer lentement la civière vers l'extérieur du compartiment patient de façon à ce que la barre de sécurité engage le crochet de sécurité.



En tout temps lorsqu'un patient se trouve sur la civière, deux TA/P doivent la manœuvrer!

2- Le premier opérateur doit ensuite saisir le cadre de la civière du côté pieds et soulever la civière afin d'éviter toute charge sur les roues du charriot. Puis, appuyer la manette de libération et maintenir la pression. La manette de libération manuelle rouge est située le long du côté droit de la barre de soulèvement inférieure du côté pieds de la civière.



3- Ensuite, le second opérateur doit stabiliser la civière en mettant la main sur la ridelle externe tout en saisissant de l'autre main le cadre du charriot à l'endroit prescrit. Élever le charriot de façon lente et progressive jusqu'à ce qu'il se bute à la position la plus haute et le maintenir ainsi.



4- Une fois stabilisée, l'opérateur situé au pied de la civière doit pousser la civière dans le compartiment patient jusqu'à ce qu'elle engage le dispositif de fixation.



MISE EN GARDE POUR LE CHARGEMENT DE LA CIVIÈRE – MODE MANUEL



ATTENTION

Lors du chargement de la civière, il faut éviter tout obstacle entravant la montée du charriot afin d'éviter tout risque de blessure et d'endommager la civière. Lorsque les conditions hivernales l'obligent, mettre le produit abrasif sous la surface couvrant l'aire de chargement.

Lorsque possible, l'aide d'un troisième intervenant serait favorable. Ce dernier devra se positionner sur le côté droit de la civière afin de soulever le charriot alors que les deux principaux opérateurs saisissent le cadre de la civière et la soulèvent.