



Produit Net-Bank

BWEB V4

Méthodes d'authentification

Document: BWeb V4 - User Guide - Login Methods v1.0 - VF.doc
Version: 1.0
Révision: 05/11/2007

Clear2Pay Belgium SA
Avenue Eugène Plasky, 157
B – 1030 Brussels
Belgium
Tel.: +32 2 736 89 11
Fax: +32 2 736 88 53



Table des Matières

1	Historique du document.....	3
1.1	Liste des changements.....	3
1.2	Distribution.....	3
1.3	Points ouverts.....	3
2	Introduction.....	4
3	Ecran initial d'authentification.....	5
3.1	Synchronisation.....	5
3.2	Changer le mot de passe.....	6
4	Nom d'utilisateur / Mot de passe (accès limité).....	8
5	Digipass.....	10
6	Digipass GO3.....	12
7	eToken.....	14
8	Connexion avec Synchronisation.....	16



1 Historique du document

1.1 Liste des changements

<u>Auteur</u>	<u>Date</u>	<u>Version</u>	<u>Description</u>
Pawel Mysliwicz	05/11/07	1.0	Traduction

1.2 Distribution

<u>Nom</u>	<u>Société</u>
E-Banking team	Clear2Pay Belgium

1.3 Points ouverts

<u>Description</u>	<u>Action</u>
--------------------	---------------



2 Introduction

Ce document a pour but de décrire les différentes procédures d'authentification pour BWeb V4. Il inclut toutes les méthodes possibles et décrit les étapes nécessaires pour se connecter avec chacune de ces méthodes.

3 Ecran initial d'authentification

L'écran initial d'authentification de BWeb V4 se présente comme suit :



L'utilisateur dispose d'options suivantes pour s'identifier :

- Nom d'utilisateur / mot de passe
- Digipass
- Digipass GO3
- eToken

3.1 Synchronisation

Pour chacune de ces méthodes, l'utilisateur peut sélectionner de se connecter avec synchronisation de la base de données locale ou non. Par défaut, l'option de désactiver la synchronisation est sélectionnée. L'utilisateur doit décocher l'option afin de pouvoir synchroniser sa base de données.

Veillez introduire votre code Utilisateur suivi de votre mot de passe. Cliquez ensuite sur le bouton Soumettre.

Utilisateur :

Mot de passe :

Changement du mot de passe
 Synchronisation désactivée

Soumettre

3.2 Changer le mot de passe

L'utilisateur peut sélectionner de changer le mot de passe pour n'importe quel type de connexion. Pour cela, l'option 'Changement du mot de passe' doit être activée.

Veillez introduire votre code Utilisateur suivi de votre mot de passe. Cliquez ensuite sur le bouton Soumettre.

Utilisateur :

Mot de passe :

Changement du mot de passe
 Synchronisation désactivée

Soumettre

Après avoir soumis l'information, l'écran de changement de mot de passe sera affiché.

Veuillez introduire votre nouveau mot de passe, suivi de sa confirmation. Cliquez ensuite sur le bouton Soumettre.

Nouv. mot de passe

Confirmation

Soumettre

L'option par défaut est l'écran de Nom d'utilisateur / mot de passe.

4 Nom d'utilisateur / Mot de passe (accès limité)

Par défaut, lorsque l'utilisateur accède à BWeb V4, le choix sélectionné est Nom d'utilisateur / mot de passe.



Préférences

- Utilisateur/Mot de passe (accès limité)
- Digipass
- Digipass GO3
- eToken

Veuillez introduire votre code Utilisateur suivi de votre mot de passe. Cliquez ensuite sur le bouton Soumettre.

Utilisateur :

Mot de passe :

Changement du mot de passe

Synchronisation désactivée

Soumettre

A la première connexion l'utilisateur aura son mot de passe créé par le système et il sera, par défaut, forcé de le changer à sa première identification. Veuillez noter que cette procédure peut être outrepassée si l'administrateur le désire – il suffit pour cela de décocher une case lors de la création de l'agent. Pour des raisons de sécurité également, le changement du mot de passe peut être rendu obligatoire, même s'il ne s'agit pas de la première connexion de l'agent.

Préférences



- Utilisateur/Mot de passe (accès limité)
- Digipass
- Digipass GO3
- eToken

Veillez introduire votre nouveau mot de passe, suivi de sa confirmation. Cliquez ensuite sur le bouton Soumettre.

Nouv. mot de passe

Confirmation

Soumettre

5 Digipass

Pour se connecter avec un Digipass, l'utilisateur a seulement besoin d'avoir le Digipass en sa possession.



En sélectionnant la connexion avec le Digipass, l'écran suivant est affiché :



The screenshot shows a web interface for Bweb 2007. On the left is a logo featuring a globe and the text 'Bweb 2007'. On the right, under the heading 'Préférences', there are four radio button options: 'Utilisateur/Mot de passe (accès limité)', 'Digipass', 'Digipass GO3', and 'eToken'. The 'Digipass' option is selected. Below this is a text box with the instruction 'Veuillez introduire votre numéro d'identification Digipass.' and a label 'Identification Digipass' above an empty input field. At the bottom, there are two checkboxes: 'Changement du mot de passe' (unchecked) and 'Synchronisation désactivée' (checked). A red 'Soumettre' button is located at the bottom right.

L'utilisateur est invité à identifier son Digipass (numéro de série – 8 chiffres) et cliquer sur Soumettre.

En arrivant sur le deuxième écran, l'utilisateur doit suivre les instructions et soumettre les informations demandées.

Préférences

Utilisateur/Mot de passe (accès limité)

Digipass

Digipass GO3

eToken



Sur votre Digipass, appuyer sur la touche S
Entrer votre code secret, puis appuyer sur =
Entrer le challenge, puis appuyer sur =
Attendre '!', puis appuyer sur =
Sur votre PC, entrer le résultat

Challenge Digipass

Signature Digipass

Soumettre

Le challenge du Digipass ainsi que la réponse comportent six chiffres.

6 Digipass GO3

Pour se connecter avec un Digipass GO3, l'utilisateur a besoin d'un appareil Digipass GO3 et de son mot de passe.



Voici l'écran affiché lors de la connexion avec un Digipass GO3 :



L'utilisateur doit entrer son nom d'utilisateur personnel (comme dans la connexion Nom d'Utilisateur / Mot de Passe) et le Mot de Passe Unique – le code généré par le Digipass GO3 lorsque l'utilisateur appuie sur le bouton de l'appareil.

Le Mot de Passe Unique aura six chiffres.

Après la soumission des informations, le second écran d'identification est affiché :

Préférences

- Utilisateur/Mot de passe (accès limité)
- Digipass
- Digipass GO3
- eToken



Veuillez vérifier le host code,
entrer votre mot de passe,
et ensuite appuyer sur le bouton Soumettre

Host code : 7044
Mot de passe :

Annuler Soumettre

Le Code du Serveur est affiché (quatre chiffres) et doit être équivalent au code affiché par le Digipass GO3, lorsque l'utilisateur appuie une deuxième fois sur le bouton de l'appareil.

Afin de conclure la connexion, l'utilisateur doit introduire son Mot de Passe personnel et soumettre l'information.

7 eToken

Afin de pouvoir se connecter avec un eToken, l'utilisateur doit être en possession de l'appareil (qui doit se trouver dans le port USB de l'ordinateur utilisé) mais aussi du mot de passe du eToken (fourni par Clear2Pay à la banque de l'utilisateur). Il est nécessaire d'installer l'environnement Runtime du eToken avant la tentative de la connexion.



Si l'utilisateur choisit de se connecter avec un eToken sans avoir l'appareil dans le port USB de son ordinateur, l'écran suivant sera affiché :



Après insertion, l'utilisateur doit cliquer sur Soumettre. L'écran suivant est affiché :

Préférences



- Utilisateur/Mot de passe (accès limité)
- Digipass
- Digipass GO3
- eToken

Veuillez introduire le mot de passe de votre eToken et cliquez ensuite sur le bouton Soumettre.

Mot de passe

- Changement du mot de passe
- Changement du mot de passe du eToken
- Désactiver la synchronisation

Soumettre

L'utilisateur peut demander un changement de Mot de Passe du eToken pendant la procédure d'identification. En ce cas l'écran suivant est affiché :

Préférences



- User/Password (limited access)
- Digipass
- Digipass GO3
- eToken

Veuillez entrer le nouveau mot de passe du eToken suivi par la confirmation et appuyez sur le bouton Soumettre.

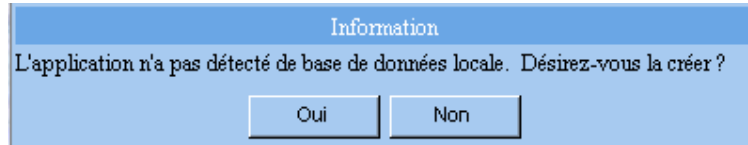
Nouv. mot de passe

Confirmation

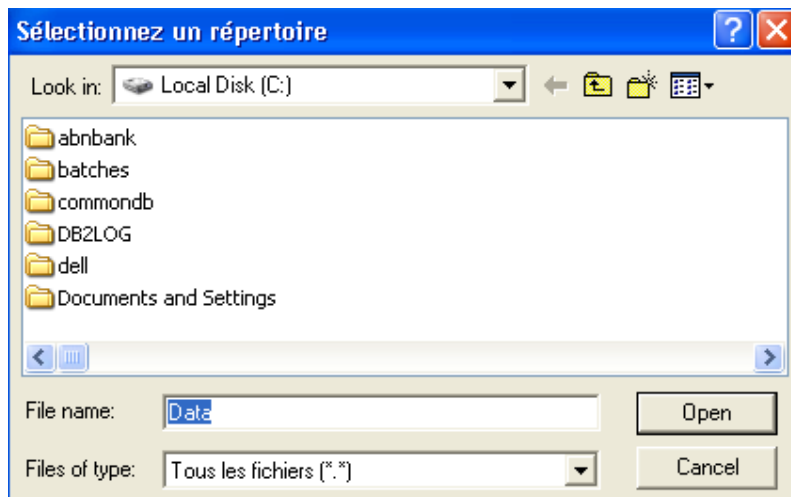
Soumettre

8 Connexion avec Synchronisation

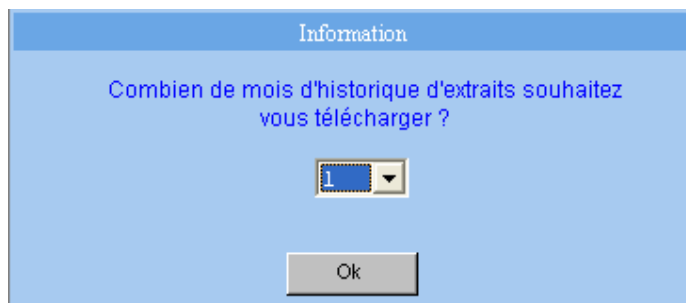
Lors de la connexion, si l'utilisateur a choisit de synchroniser la base de données et qu'il n'y a pas de base de données locales disponibles sur l'ordinateur de l'utilisateur, un message sera affiché informant l'utilisateur de ce fait.



Si l'utilisateur décide de créer une base de données locale, il doit indiquer où souhaite-t-il stocker cette base de données. En ce cas, un Dialogue de Navigation apparaîtra et l'utilisateur pourra sélectionner la localisation souhaitée :



Après la sélection de la localisation et l'initialisation du téléchargement des informations dans la base de données locale, l'utilisateur va devoir indiquer combien de mois de son historique souhaite-t-il importer.



Le téléchargement et la connexion s'effectuent automatiquement après cette sélection.