

Félicitations pour votre achat du XIM4! Conçu par les joueurs, le XIM4 fournit la meilleure expérience possible à la souris et au clavier (et plus) pour la Xbox One, PlayStation 4, Xbox 360 et PlayStation 3. Grâce à la technologie brevetée et appelée Smart Translators (Traducteurs Intelligents), xim4 est en mesure de fournir un niveau de précision de la souris irréaliste par tout autre adaptateur de jeu disponibles. Doté d'une configuration sans fil complète à travers les smart phones, les tablettes et PC, il est simple à configurer et facile à utiliser. C'est le compagnon idéal pour les joueurs les plus exigeants. Bienvenue dans la communauté XIM!

[No-Pad.fr](http://www.No-Pad.fr) est la place forte du joueur, où toute question concernant le XIM trouve sa réponse. Vous découvrirez des vidéos tutoriels, des vidéos de gameplay, des manuels, la possibilité de télécharger les derniers firmwares mais aussi tout le soutien que vous pouvez espérer.

La traduction en Français de ce guide rapide de démarrage du XIM 4 a été entièrement réalisé par l'équipe de www.No-Pad.fr et peut contenir des erreurs, www.No-Pad.fr ne sera pas responsable en cas de mauvaise manipulation de votre part. Merci de votre compréhension et bonne lecture. Xx GaMiinG xX : Traduction XIM Technologies Inc : Fichier source (merci à eux !)

ÉTAPE 1 : Vérifiez la compatibilité de votre matériel

Votre XIM4 supporte de nombreux types de matériel pour les jeux et la configuration. Cela comprend les souris, claviers, manettes de jeu, des joysticks, des casques, des smartphones et des ordinateurs.

S'il vous plaît vérifier la compatibilité de votre matériel sur: <http://xim4.com/hardware>.

ÉTAPE 2 : Configurez votre souris

Les souris de jeu d'aujourd'hui sont des dispositifs avancés et complexes. Des paramètres souris appropriés feront une grande différence dans la façon dont votre XIM4 réagira. Si votre souris dispose d'une mémoire intégrée, utiliser le logiciel du fabricant pour la configuration. Réglez le taux de rapport à 500 ou 1000 Hz et son DPI au maximum.

ÉTAPE 3 : Connectez votre XIM4 à votre console

Commencez par allumer votre XIM4 sans rien de brancher dessus.

La manette de votre console doit être connectée par câble à votre XIM4. La manette sans fil fourni avec votre console deviendra une manette filaire en connectant simplement un câble USB standard (à l'exception de la Xbox 360 qui nécessite une manette filaire officielle Xbox 360, consultez la liste de compatibilité matérielle pour plus d'informations).

Assurez-vous que votre manette est complètement chargée et hors tension.

- Connectez votre manette port 3
- Connectez votre clavier / joystick port 2
- Connectez votre souris port 1



Avec votre console déjà prête et afficher sur votre téléviseur, connectez votre XIM4 à votre console en utilisant le câble USB fourni.

Votre XIM4 se met en marche. Vous verrez votre XIM4 afficher une séquence de lumière arc en ciel et puis initialiser vos périphériques de jeu. Lorsque votre XIM4 est prêt, il va afficher une séquence lumineuse rouge "respiration".

Pour les consoles PlayStation, vous devez maintenant appuyer sur le bouton PS de la manette pour l'activer.

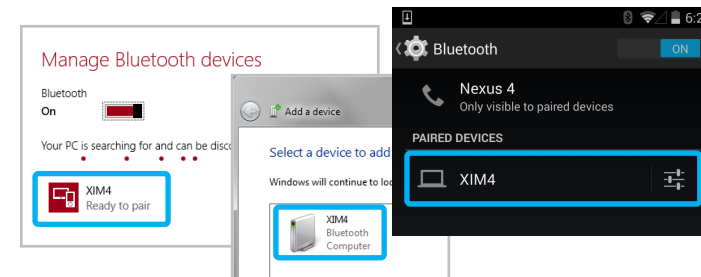
À ce stade, vous pouvez maintenant utiliser votre manette. Toutefois, la souris et le clavier ne fonctionnera pas si vous n'avez pas une configuration. Pour créer une configuration, utilisez le XIM4 Manager (décrit plus loin).

ÉTAPE 4 : Associez votre XIM4 au téléphone/PC

XIM4 peut être configuré sans fil sur un smartphone, tablette ou un PC qui a le Bluetooth (s'il vous plaît vérifier la liste de compatibilité matérielle pris en charge ainsi que les détails). Pour ceux qui ne disposent pas (ou ne veulent pas utiliser) la configuration sans fil, XIM4 a un mode de configuration filaire hors-ligne (s'il vous plaît voir le manuel d'utilisateur XIM4 à http://www.no-pad.fr/nopadupload/xim_series/manuels/manuel_xim4.pdf pour plus de détails).

Pendant le processus d'appariement, vous verrez une lumière clignotante bleue et d'autres couleurs sur votre XIM4 pour signifier que le processus d'appariement est en cours.

- Accédez à votre téléphone, tablette, ou les paramètres Bluetooth du PC et rechercher les périphériques Bluetooth
- Dites à votre XIM4 d'entrer en mode visible en appuyant sur le bouton P au dos de votre XIM4
- "XIM4" apparaîtra sur votre téléphone, tablette, ou la liste PC Bluetooth - sélectionner et l'appariement sera terminer.



ÉTAPE 5 : Télécharger XIM4 Manager

XIM4 Manager est l'application que vous utilisez pour créer et gérer les configurations sur votre XIM4. Une configuration se compose de tous les paramètres de la souris et boutons pour un jeu spécifique auquel vous jouez.

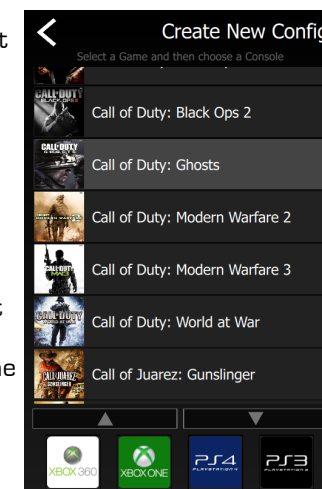
Pour les téléphones / tablettes, téléchargez XIM4 Manager via l'App Store de votre téléphone / tablette.

Pour PC, téléchargez XIM4 Manager sur http://www.no-pad.fr/nopadupload/xim_series/.

ÉTAPE 6 : Lancer XIM4 Manager/Ajouter config

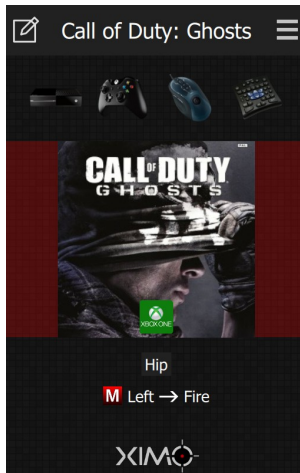
Lorsque vous lancez XIM4 Manager pour la première fois, Vous serez invité à télécharger les derniers Smart Translators pour votre XIM4. Quand de nouveaux jeux sortent, vous serez invité à le faire à l'avenir.

Maintenant, choisissez un jeu et la console. Soyez sûr de choisir la bonne console de votre jeu car le comportement de la visée de chaque jeu est différente (même pour le même jeu sur différentes consoles).



Une configuration sera créé pour le jeu que vous avez choisi et ensuite transféré à votre XIM4. Vous pouvez stocker jusqu'à 16 configs dans votre XIM4.

Le HUD (Affichage tête haute) sera désormais affiché. Cela vous montre ce que vous avez branché sur votre XIM4, la configuration chargée, et les boutons appuyés (et quelle action attribuée dans le jeu).



ÉTAPE 7 : Réglez la sensibilité du jeu au maximum

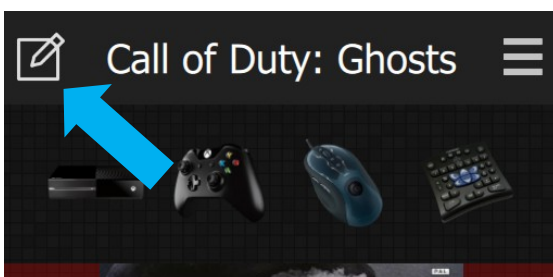
La technologie avancée du XIM4 (Smart Translators) suppose que la sensibilité du jeu est au maximum. Dans les jeux vous pouvez voir écrit Maximum, 100%, ou Insane. Dans tous les cas, la sensibilité du jeu doit être au maximum pour une visée performante et optimale.



ÉTAPE 8 : Éditer une configuration

Dans le HUD, sélectionnez Modifier pour modifier votre configuration.

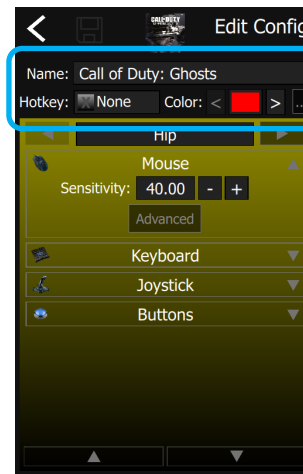
La page



d'édition s'ouvre.

Ici, vous pouvez:

- Changer le nom de votre configuration
- Attribuer une couleur à votre configuration pour la lumière du XIM4
- Attribuer une touche raccourci qui chargera la configuration (quand XIM4 Manager n'est pas en marche)
- Ajuster la sensibilité de la souris
- Configurer les boutons



ÉTAPE 9 : Configurer la sensibilité de la souris

Réglez la sensibilité de la souris (dans la section Souris) avec la valeur que vous souhaitez.

Une configuration peut avoir plusieurs paramètres souris, clavier et un bouton que vous avez sélectionné pour changer de configuration. Vous pouvez avoir jusqu'à 6 paramètres différents par config (défiler vers la droite et la gauche pour les voir).

L'utilisation la plus commune de paramètres est de changer le comportement entre la visée HIP et ADS (aim-down-sight). Les jeux ont généralement des caractéristiques de visée différentes lorsque vous visez ADS, XIM4 utilise un Smart Translator différent et spécialisé pour ce mode.

Tous les paramètres (à l'exception HIP) ont une section Activation. Pour ADS, définir la touche d'activation celle qui vous permet de viser (pour ce faire, sélectionnez la valeur, puis appuyez sur la touche de la souris ou du clavier que vous utilisez). Lorsque vous visez dans le jeu, les réglages ADS du XIM4 seront activés.

Réglez la sensibilité de votre souris en mode ADS. Lorsque vous relâchez votre touche ADS, votre XIM4 reviendra en réglages HIP (et votre souris en sensibilité HIP).

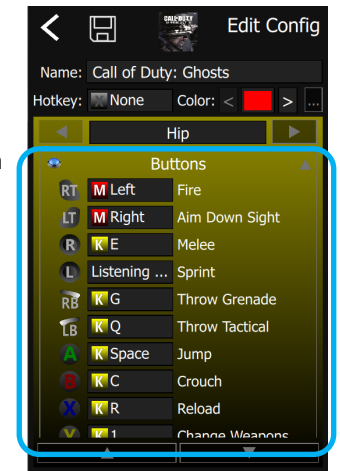
ÉTAPE 10 : Configuration des boutons

Attribution des boutons de la manette à ceux de la souris,

clavier, et joystick.

Pour lier un bouton :

- Sélectionnez l'emplacement du bouton que vous souhaitez modifier
- Lorsque «Écoute...» apparaît appuyez sur le bouton du clavier, souris, ou joystick que vous souhaitez utiliser
- Pour supprimer un bouton, sélectionner de nouveau l'emplacement lorsque «Écoute...» est affiché



Lorsque vous configurez le bouton ADS (aim-down-sight), assurez-vous que la liaison correspond bien à la touche d'activation que vous avez précédemment choisie pour vos paramètres ADS.

XIM4 a aussi une méthode pour lier des boutons sans utiliser XIM4 Manager (s'il vous plaît voir le manuel d'utilisateur XIM4 sur http://www.no-pad.fr/nopadupload/xim_series/manuels/manuel_xim4.pdf pour plus de détails).

Liens Utiles :

Manuel en français : http://www.no-pad.fr/nopadupload/xim_series/manuels/manuel_xim4.pdf

Notre test vidéo : <http://no-pad.fr/?p=15443>

Firmware : http://www.no-pad.fr/nopadupload/xim_series/F.A.Q. : <http://no-pad.fr/?p=15344>

Où l'acheter :

XIM 4 :

http://www.amazon.fr/gp/product/B00MAVOKOW/ref=as_li_tl?ie=UTF8&camp=1642&creative=19458&creativeASIN=B00MAVOKOW&linkCode=as2&tag=nopa-d-21

XIM 4 :

<http://www.stealth-gamer.com/fr/xim4.html?acc=b6d767d2f8ed5d21a44b0e5886680cb9>

avec un code promotionnel de 5% immédiat : NOPAD !

Manette Xbox 360 :

http://www.amazon.fr/gp/product/B004JU0JSK/ref=as_li_ss_tl?ie=UTF8&camp=1642&creative=19458&creativeASIN=B004JU0JSK&linkCode=as2&tag=nopa-d-21

Manette Xbox One :

http://www.amazon.fr/gp/product/B00CM1KT8S/ref=as_li_ss_tl?ie=UTF8&camp=1642&creative=19458&creativeASIN=B00CM1KT8S&linkCode=as2&tag=nopa-d-21

Manette PlayStation 4 :

http://www.amazon.fr/gp/product/B00BF6D63Q/ref=as_li_ss_tl?ie=UTF8&camp=1642&creative=19458&creativeASIN=B00BF6D63Q&linkCode=as2&tag=nopa-d-21