

# Séries LDX-NM Nema 4X

## Unité d'éclairage d'urgence

### MESURES IMPORTANTES DE PROTECTION

Lors de l'utilisation de tout équipement électrique, toujours suivre les mesures de sécurité fondamentales, dont les mesures suivantes:

### LIRE ET SUIVRE TOUTES LES CONSIGNES DE SÉCURITÉ

1. Ne pas laisser les cordons d'alimentation entrer en contact avec des surfaces chaudes.
2. Ne pas monter à proximité de dispositifs de chauffage au gaz ou électriques.
3. Faire attention lors de la manipulation des batteries. Éviter la possibilité de court-circuit.
4. Monter l'équipement dans des endroits et à des hauteurs ou celui-ci ne sera pas facilement soumis à des tentatives d'altération par un personnel non-autorisé.
5. L'utilisation d'équipement auxiliaire non recommandé par le fabricant risque d'entraîner une condition dangereuse.
6. Ne pas utiliser cet équipement pour un usage autre que celui prévu.
7. Tout entretien doit être effectué par un personnel d'entretien qualifié.

### CONSERVER CES INSTRUCTIONS

#### Directives d'installation

1. Couper le courant d'alimentation non-commuté C.A.
2. Enlever les vis fixant le couvercle clair et mettre de côté.
3. Tirer sur le module électronique afin de l'enlever. Un tourne-vis plat peut être utilisé, deux rainures sont prévues à cet effet (voir figure 12).
4. Enlever la batterie afin d'accéder aux trous défonçables.
5. Installer la plaque arrière:

#### Montage mural, sur boîte de jonction (figure 2).

- a. Sur la plaque arrière, enlever les trous défonçables correspondant au format de boîte appropriée. Les trous de serrure peuvent aussi être utilisés pour plus de solidité.
- b. Enlever le cordon d'alimentation (10) du module électronique. Connecter le cordon à l'alimentation C.A. à l'aide de marettes (voir figure 2). Se référer aux instructions de branchement de la page 2.
- c. Installer le joint d'étanchéité (10) sur la plaque arrière. Passer le cordon d'alimentation et le fil de mise à la terre dans les trous de la plaque arrière (voir figure 2). Installer sur la boîte de jonction à

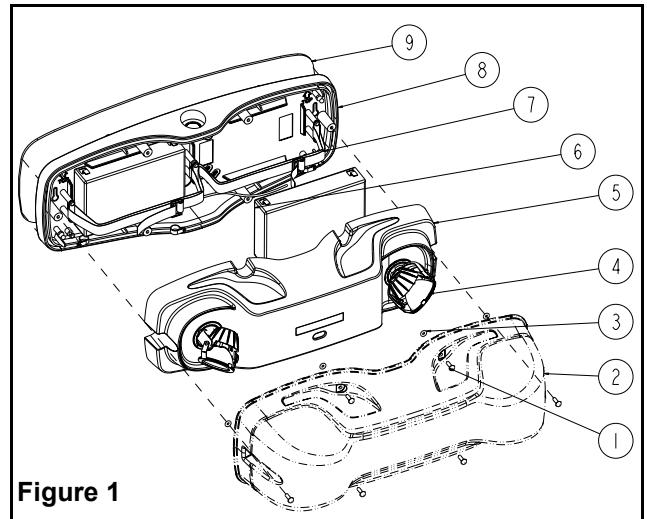


Figure 1

#### Liste des pièces

- |                           |  |
|---------------------------|--|
| 1. Vis inviolables        | 9. Joint d'étanchéité                        |
| 2. Couvercle clair        | 10. Cordon d'alimentation                    |
| 3. Joint pour vis         | 11. Fil de mise à la terre                   |
| 4. Lampes                 | 12. "Marettes"                               |
| 5. Module électronique    | 13. Boîte de jonction (non fourni)           |
| 6. Batterie               | 14. Vis de la boîte de jonction (non fourni) |
| 7. Courroie pour batterie | 15. Couvert de vis                           |

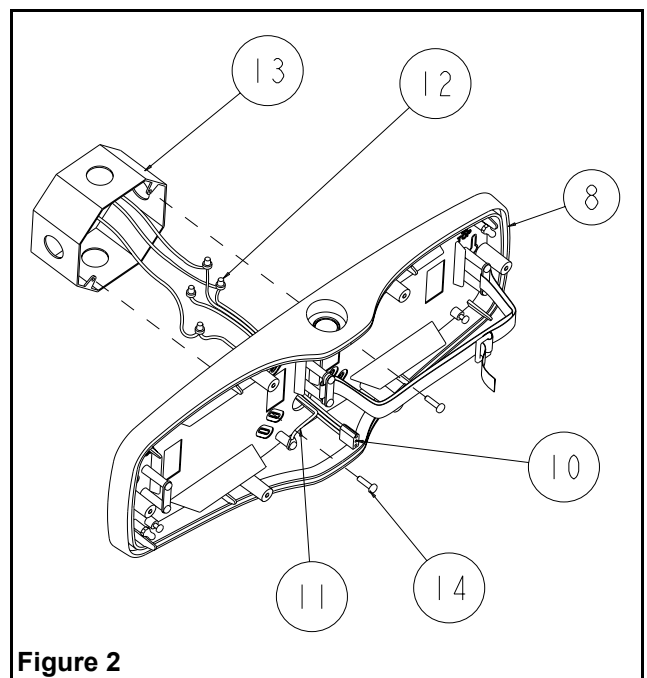


Figure 2

l'aide des vis de la boîte. La boîte doit être solidement fixée à un montant.

Note: Afin d'assurer l'étanchéité de la boîte de jonction, installer sur une surface lisse. Si l'unité n'est pas montée sur une surface lisse, un calfeutrante silicone devrait être utilisé afin de sceller les aspérités entre le mur et la plaque arrière.

### Wall mounting with conduit

- Enlever le trou défonçable situé sur le dessus de l'unité pour le raccordement à l'aide d'un conduit rigide ainsi que les trous de serrure afin de fixer la plaque arrière au mur. Pour l'option Nexus, installer le raccord étanche fournit avec l'unité. Pour ce faire, utiliser le trou défonçable situé au bas de l'unité.
- Installer un raccord étanche pour raccorder l'alimentation C.A. Utiliser un raccord pour un conduit 1/2" NPT.
- Installer la plaque arrière au mur en utilisant 2 vis (non fournies).
- Connecter le conduit rigide à l'unité et ficher la fils non-commutés C.A.
- Enlever le cordon d'alimentation (10) du module électronique. Connecter la cordon à l'alimentation C.A. à l'aide de marettes. Se référer aux instructions de branchement.

### Poteau ou poutre en I (Option)

- Pour ce type de montage, une plaque de montage universelle (voir pièce 16 figure 4) doit être commandée séparément. Enlever le trou défonçable situé sur le dessus de l'unité pour le raccordement à l'aide d'un conduit rigide.
  - Installer un raccord étanche pour raccorder l'alimentation C.A. Utiliser un raccord pour un conduit 1/2" NPT.
  - Installer la plaque de montage sur la plaque arrière tel que montré sur la figure 4. Ne pas installer le joint d'étanchéité (9) sur la plaque arrière. Ce type de montage n'est pas certifié NSF (pour industrie alimentaire).
  - L'unité peut être installée à l'aide de bandes métalliques de 3/4" ou moins (non fournies). La plaque de montage peut aussi être installée sur une structure métallique Superstrut® (1 5/8") à l'aide d'écrous de 1/4" (non fournis). Les trous sont espacés de 9" par rapport à l'horizontale.
  - Connecter le conduit rigide à l'unité et ficher la fils non-commutés C.A.
  - Enlever le cordon d'alimentation (10) du module électronique. Connecter la cordon à l'alimentation C.A. à l'aide de marettes. Se référer aux instructions de branchement.
6. Compléter les raccordements électriques:

### Produits standards:

- Remettre les batteries en place, se référer à la figure 6 pour le raccordement des batteries. Remettre le module électronique en place tel que montré à la figure 5.
- Connecter le cordon d'alimentation C.A. au transformateur.

### Option basse température:

- Raccorder le chauffe batterie au thermostat (19) ainsi qu'au cordon d'alimentation C.A. (10) (see figure 7).
- Se référer à la figure 8 pour l'alimentation 120V C.A. et à la figure 9 pour l'alimentation 347V C.A. Utiliser les connecteurs spéciaux

## INSTRUCTIONS - BRANCHEMENT

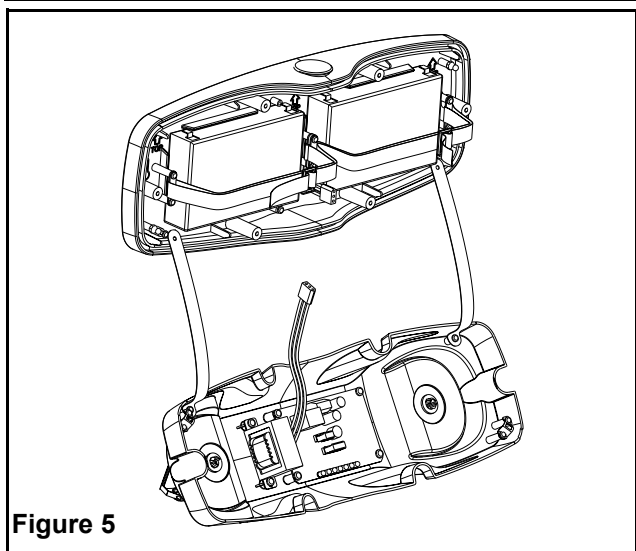
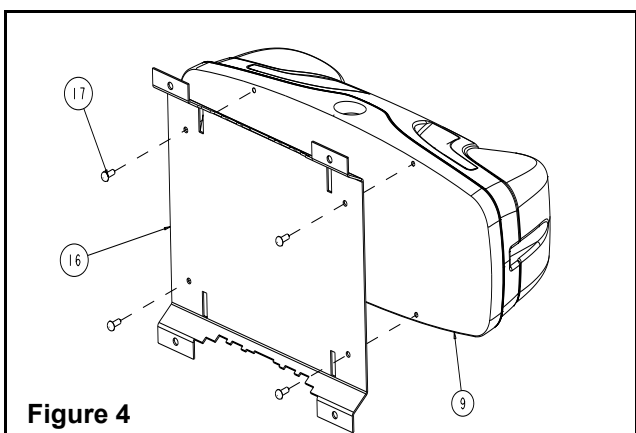
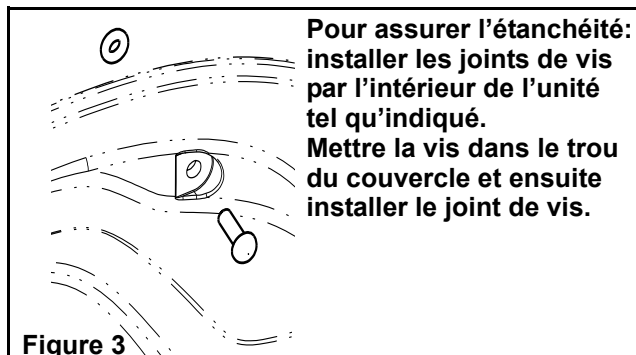
### - Alimentation 120 Vca -

fil Blanc - Commun  
fil Noir - 120Vca  
fil Vert - Mise à la terre

### - Alimentation 347 Vca -

fil Blanc - Commun  
fil Rouge - 347Vca  
fil Vert - Mise à la terre

Isoler le fil non utilisé (rouge ou noir) avec une marette.



fournis avec l'unité pour le raccorder le chauffe batteries au cordon d'alimentation. Isoler les fil non utilisés à l'aide d'une marette.

- c. Remettre les batteries en place. Il est très important de replacer le chauffe batterie (18) entre la batterie (6) et la plaque arrière (8) tel qu'illustré à la figure 7. Se référer à la figure 6 pour le raccordement des batteries. Remettre le module électronique en place tel que montré à la figure 5.
- d. Connecter le cordon d'alimentation C.A. au transformateur.
7. Pour les unités ayant assez de capacité pour raccorder des phares satellites, connecter les phares au terminal TB1 (voir figure 11).
8. Cliquer le module électronique sur la plaque arrière.
9. Ajuster l'orientation des lampes.
10. Installer le couvercle clair à l'aide des 6 vis inviloables. Afin d'assurer l'étanchéité, il est très important d'installer les joints pour vis par l'intérieur de l'unité. Se référer à la figure 3. Serrer les également avec un couple approximatif de 5 lb.-pi. **NE PAS TROP SERRER LES VIS.**
11. Pour les dans l'industrie alimentaire, utiliser les couverts de vis fournis avec l'unité afin d'éviter l'acumulation de nourriture dans les têtes de vis.
12. Activer l'alimentation CA. Les lampes devrait s'allumer quelques minutes.
13. Voir la page 4 pour la procédure de test.

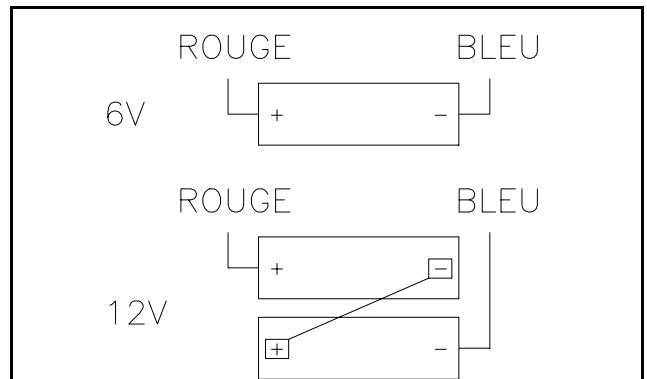


Figure 6

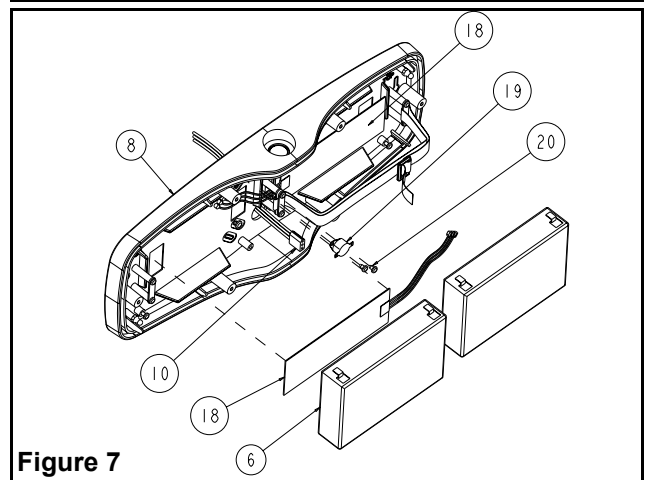


Figure 7

POUR L'OPTION BASSE TEMPÉRATURE SEULEMENT

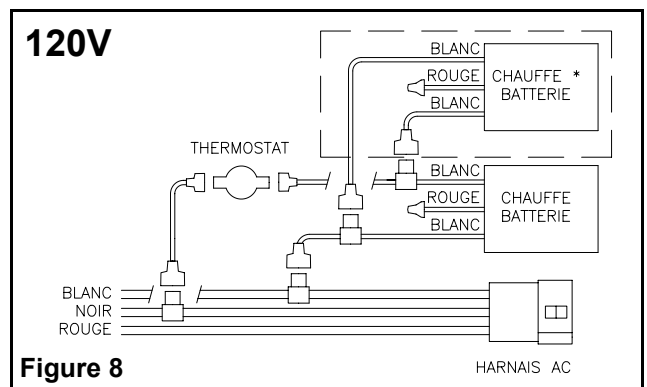


Figure 8

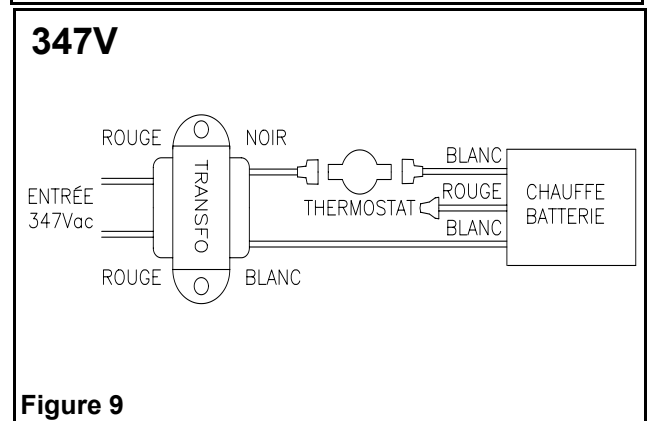


Figure 9

## Test Manuel

Pour utiliser l'interrupteur magnétique et effectuer un test manuel, tenir l'aimant fourni sous l'unité, à l'endroit indiqué. Un test

## Test automatique (chargeur AD)

L'unité exécutera un test automatique de 1 minute à tous les 30 jours, de 10 minutes à tous les 6 mois et un test de 30 minutes une fois l'an.

## Diagnostic automatisés (chargeur AD)

Il y a cinq indicateurs de diagnostic, un externe et quatre internes. L'unité doit donc être ouverte pour avoir accès aux indicateurs internes.

**Indicateurs externes :** Alarme générale (service requis). La lampe témoin s'allumera si une condition d'alarme est détectée (voir figure 9),

**Indicateurs internes :** Alarme de batterie, Batterie déconnectée, Alarme de chargeur et Alarme de lampes. Lampe témoin allumé en permanence si une condition d'alarme existe (voir figure 10).

**Fonctionnement normal, sans défectuosité :** La lampe témoin "alarme générale" est éteinte.

**Fonctionnement en cas de défectuosité :** La lampe témoin «alarme générale» est allumée. (voir le manuel d'utilisateur du chargeur pour plus de détails)

## NEXUS

Pour les unités équipées d'un chargeur Nexus, se référer à l'instruction d'installation 750.1027.

## Industrie alimentaire

Des couverts pour les vis sont fournis. Ces couverts peuvent être installés pour éviter toute accumulation de nourriture. Note: certains détergents utilisés dans l'industrie alimentaire peuvent affecter la durabilité du couvercle en Polycarbonate.

## Entretien

Non requis. Si la tension d'entrée est coupée pour 2 mois ou plus, la batterie doit être déconnectée.

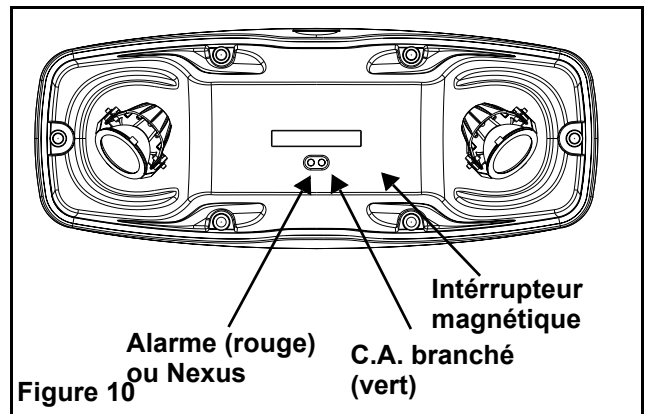


Figure 10

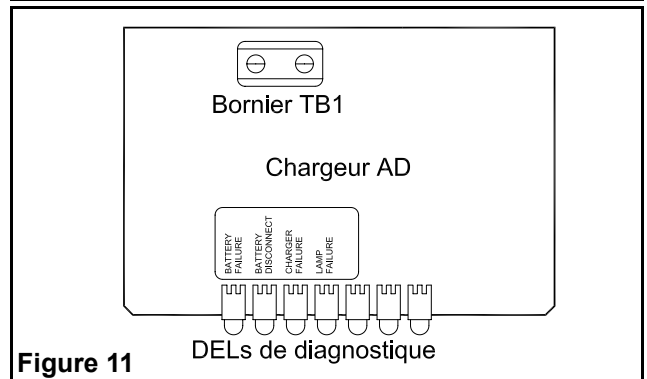


Figure 11

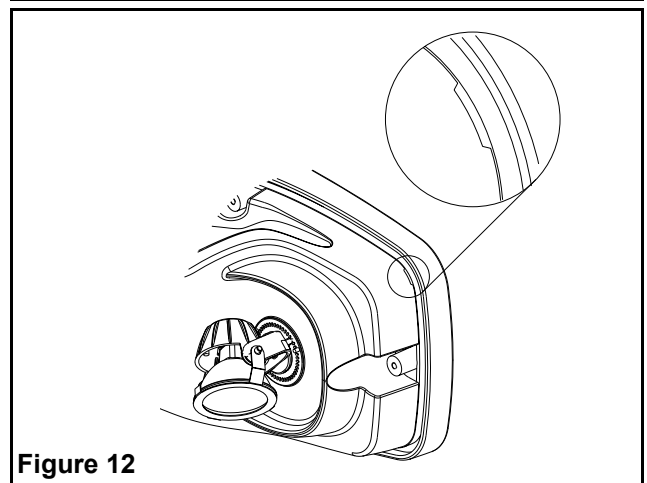


Figure 12