

Communication Technique	N° 06	Ed 01	Date : 25/10/2001
Produit : Elitecost			Nb. de pages: 11
<input checked="" type="checkbox"/> Urgente <input type="checkbox"/> Non Urgente	<input type="checkbox"/> Temporaire <input checked="" type="checkbox"/> Définitive		
Objet : Conversion à l'EURO			
<p>1. Introduction</p> <p>L'EURO est la devise de l'union monétaire européenne, qui a été adoptée par 12 Etats membres en décembre 1995. Le 1er janvier 2002, les EUROS se substitueront aux monnaies nationales qui seront retirées vers fin février au plus tard. A partir de cette date, les monnaies nationales ne seront plus valides pour l'usage journalier.</p> <p>2. Procédures de migration à l' EURO</p> <p>2.1 Nouveaux produits:</p> <ul style="list-style-type: none"> - les nouveaux produits (Elitecost 20, 64, 128, Guest) qui seront vendus après le 1er Décembre 2001 seront configurés en Euro (table des tarifs et Labels). <p>2.2 Produits déjà vendus: modifications</p> <ul style="list-style-type: none"> - des paramètres internes doivent être changés, quelque soit la configuration de l'Elitecost (Taxe, Durée ou Mixte). - une mise à jour des tables de tarifs doit être faite en même temps que l'étape décrite ci-dessus. Cette procédure est détaillé dans le document "mise à jour des tables de tarifs". <p><u>Remarques:</u></p> <ul style="list-style-type: none"> - la mise à jour de la table des tarifs est basée sur un CD "Code Book Configuration Tool" pour le téléchargement du plan des tarifs en Euro à partir du PC vers l' Elitecost . - un logiciel d'application spécifique appelé "EuroConverter" sera disponible pour téléchargement sur le site Web du Busines Partner du Support Technique. Cette application permet de convertir en Euro les tables existantes des clients sans modifier les paramètres de localisation. - l'Elitecost 20 n'utilise pas de tables de tarifs, il n'est donc pas concerné. <p>2.3 Informations générales:</p> <ul style="list-style-type: none"> - <u>versions logiciel concernées:</u> toutes versions - <u>label Euro:</u> aucun caractère spécifique (affichage /écran = "EURO"). - <u>nombre de devise affichées :</u> une devise - <u>nombre de devises imprimées:</u> une ou deux par configuration (ex: devise 1 = Euro et devise 2 = Francs), le taux de conversion de la devise 1 à la devise 2 est programmable. <ul style="list-style-type: none"> - aucune synchronisation ni recalcul des coûts ne sont faits dans l' Elitecost. <p>PAR CONSEQUENT, UNE FACTURE DE TOUTES LES COMMUNICATIONS DOIT ETRE FAITE AVANT D'EFFECTUER LA MIGRATION.</p>			

3. Modifications

Les Elitecost qui fonctionnent en mode DURÉE ou en mode MIXTE et qui calculent le coût d'appels en utilisant les Tables de tarifs doivent modifier ces tables afin d'utiliser l'EURO comme devise au lieu de la vieille monnaie nationale.

Ceci implique que toutes les zones exprimant un coût doivent être converties en EUROS en utilisant les taux de conversion édités par le Conseil européen.

Ce changement peut être incorporé :

- manuellement, en utilisant l'application "Code Book Configuration Tool" (trop long et fastidieux)
- automatiquement, en utilisant l'"EuroConverter" disponible pour téléchargement sur le site Web du Business Partner du Support Technique ou dans les nouvelles releases (disponibles au 1^{er} Décembre 2001) du CDROM "Code Book Configuration Tool"

4. L'EuroConverter

4.1 Introduction

L'EuroConverter est une application autonome qui a été développée pour s'adapter dans un fichier exécutable simple et n'exige pas de procédure d'installation spéciale.

Le but de l'application est d'aider les utilisateurs de "Code Book Configuration Tool" dans leur tâche en convertissant automatiquement les valeurs des monnaies nationales en EUROS.

Cette modification comporte les étapes suivantes:

1. Modification des quantités définies dans les Table de tarifs de la MONNAIE NATIONALE à l'EURO.
2. Compilation des nouvelles Tables de tarifs en Euros pour obtenir un fichier TAR téléchargeable.
3. Téléchargement du fichier TAR dans l'Elitecost.

A cette fin, il divise les valeurs "tranche de temps" pour "le cycle initial", le "deuxième cycle" et "les cycles restants" par le taux de conversion approprié. Les taux de conversion utilisés sont ceux édités par le Conseil européen pour tous les Etats membres participants.

1 EUR	= 40.3399 BEF	(Belgique)
	= 1.95583 DEM	(Allemagne)
	= 340.750 GRD	(Grèce)
	= 166.386 ESP	(Espagne)
	= 6.55957 FRF	(France)
	= .787564 IEP	(Irlande)
	= 1936.27 ITL	(Italie)
	= 40.3399 LUF	(Luxembourg)
	= 2.20371 NLG	(Pays-Bas)
	= 13.7603 ATS	(Autriche)
	= 200.482 PTE	(Portugal)
	= 5.94573 FIM	(Finlande)

Une fois que les tables de tarifs ont été traitées avec l' "EuroConverter", toutes les zones "tranche de temps" seront converties en EUROS.

L' "EuroConverter" se positionne directement sur la base de données des tarifs en convertissant les montants en EUROS. Pour cette raison, le processus ne doit pas être interrompu. Sinon, la base de données pourrait avoir comme conséquence un mélange des valeurs dans les deux monnaies.



La base de données des tarifs doit être traité seulement une fois



Si une même base de données des tarifs a été traitée deux fois ou plus, les montants serait divisé par le taux de conversion à plusieurs reprises.



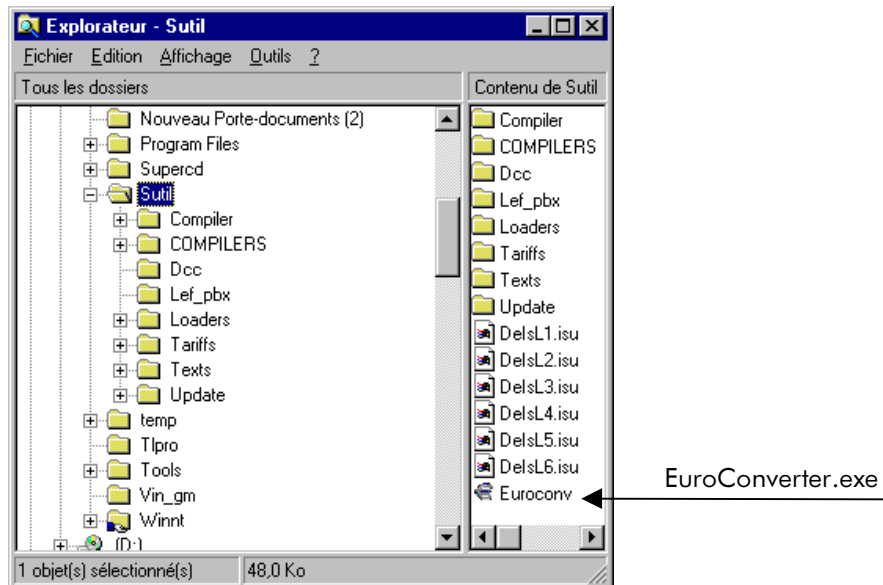
Il est recommandé d'avoir une sauvegarde des fichiers qui seront traités, afin de les récupérer en cas d'une exécution non désirée.

4.2 Conditions

L'EuroConverter est basé sur des composants déjà installés par l'application "Code Book Configuration Tool" . Il doit être exécuté dans un PC sur lequel l'outil "Code Book Configuration Tool" est déjà installé.

5. Installation

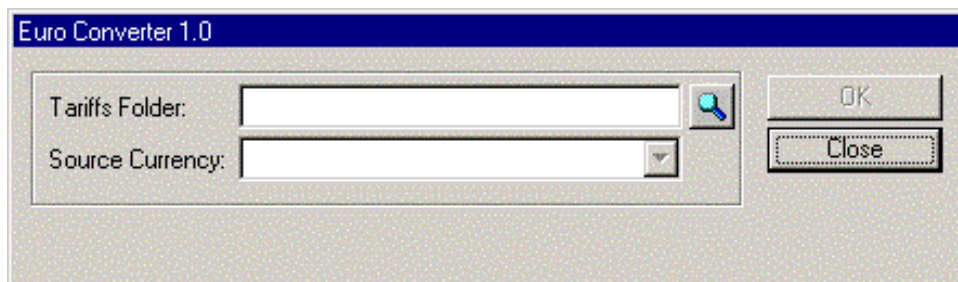
L'EuroConverter est un fichier exécutable simple et n'exige pas d'installation. Copiez seulement le fichier d'EuroConv.exe" dans le fichier "SUTIL" de l'application "Software Migration Kit" déjà installé .



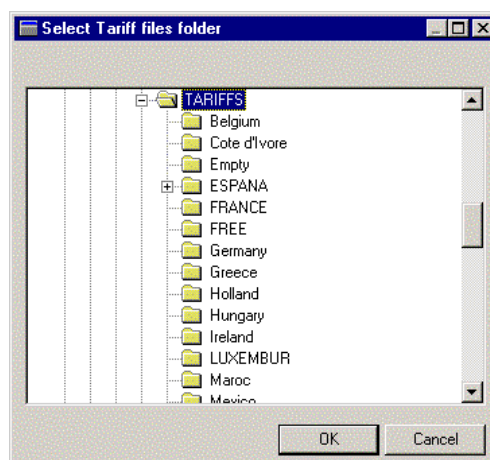
5.1 Exécution

Exécutez le fichier "EuroConv.exe". En cas de problèmes en exécutant l'EuroConverter, désinstallez et réinstallez l'outil "Code Book Configuration Tool" et réexécutez l'EuroConverter.

- Une fois que le programme est exécuté, la fenêtre principale apparaît comme montré ci-dessous :



- Cliquez sur le bouton à droite de "Tariffs Folder" et la fenêtre suivante apparaît



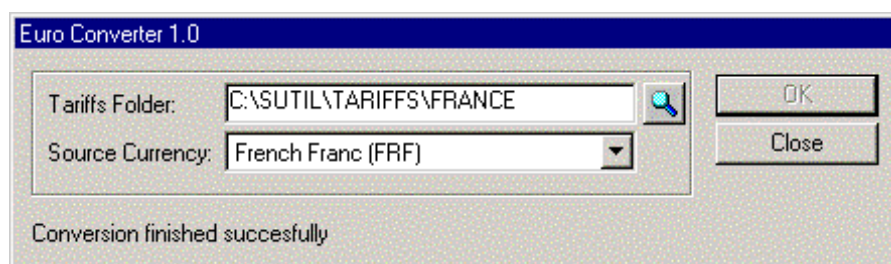
- Sélectionnez le fichier des Tarifs appropriés (ex : FRANCE), cliquez sur "OK", la fenêtre suivante apparaît :



- Sélectionnez la "devise source" et cliquez sur "OK" pour commencer le processus de conversion :



- Le processus est lancé immédiatement et sa durée peut changer selon la taille des fichiers à convertir. Une fois que le processus est terminé sans erreurs, le message "Conversion finished successfully" apparaît sur le côté inférieur gauche de la fenêtre et le bouton "OK" est désactivé, afin d'éviter le retraitement des données, comme indiqué ci-dessous :



- Fermez la fenêtre. Les tables de tarifs sont maintenant converties en EUROS et il est nécessaire de les compiler et de les charger dans l'Elitecost. Pour les détails concernant ces exécutions veuillez se reporter au manuel utilisateur de " Software Migration Kit " .

6. Compilation des Tables de tarifs en Euros

Une fois que les tables de tarifs sont en EURO, il est nécessaire de les compiler, afin d'obtenir un fichier TAR qui contient l'information du plan de tarification. Ce fichier TAR est téléchargeable dans l'Elitecost.

Pour cela, sélectionnez le menu "Generate" dans le programme "Software Migration Kit" puis "Tarif Compiler".

Pour des détails au sujet de l'application, référez-vous au manuel d'utilisation.

7. Chargement du fichier TAR dans l'Elitecost

Pour charger le fichier TAR dans l'Elitecost 64/128/Guest, l'application se sert du fichier "Elitecost 64-28-Guest Loader".

Pour des détails au sujet de l'application, référez-vous au manuel d'utilisation.

En plus des changements décrits ci-dessus, d'autres modifications sont à faire dans l'Elitecost.

€uro

ELITECOST 20

Configuration à l'€uro

Modifications des configurations dans l'Elitecost

Quelques changements dans l'appareil sont nécessaires.

Ils sont détaillés ci-après :

Déconnectez l'Elitecost du PABX pour éviter de recevoir des enregistrements d'appel durant les modifications.

1/ Faites les changements au niveau du PABX Alcatel 4200 d'après les informations fournies pour l'adaptation à l'EURO.

2/ Entrez dans le menu de configuration

PROGR
LE MOT DE PASSE + ENTER
2. COUTS

3/ Choisissez l'option Monnaie 1 pour changer le nom de la devise

3. MONNAIE 1
<nouvelle valeur> + ENTER

NOTE: La séquence pour entrer le mot "EUR" est "33↓88↓777↓"

(1) **4/** Si vous voulez mettre à jour en tant que deuxième devise l'ancienne monnaie nationale afin d'avoir une vue approximative des valeurs équivalentes en monnaie nationale, choisissez l'option MONNAIE 2, puis changer le nom en conséquence.

4. MONNAIE 2
<nouvelle valeur> + ENTER

5/ Entrez le nouveau taux entre les deux devises (l'inverse du taux de conversion) en choisissant l'option dans le menu.

5. TAUX
<nouvelle valeur> + ENTER

6/ Choisissez l'option ARRONDI et utilisez la touche PROGR pour basculez la valeur "NON". Ceci a pour but d'afficher des CENTS dans les tarifs.

2. ARRONDI
NON

(1) le Conseil Européen indique que les taux inverses dérivées des taux de conversion ne seront pas utilisés suite aux dérives de précision dans les calculs.

Maintenant, selon le mode de taxation sur lequel votre système fonctionne, choisissez la table gauche, la table droite ou les deux (voir ci-après) :



**Pour systèmes fonctionnant en mode MIXTE,
exécutez les deux**



Pour Elitecost fonctionnant en mode TAXES

Pour Elitecost fonctionnant en mode DUREE



Entrez dans le Menu des paramètres de coût.

PROGR
Mot de passe + ENTER
2. COUTS

Choisissez le prix de la valeur de la taxe

1 VALEUR TAXE
<nouvelle valeur> + ENTER

l'Elitecost 20 n'utilise pas de tables de tarifs, il n'est donc pas concernés.

Reliez le système au PABX pour commencer l'enregistrement des appels.
Tous les changements sont terminés.

❑ **Vérification des changements**

Pour vérifier que tous les changements ont été faits correctement nous vous recommandons de faire les essais suivants :

1. Mettez l'Elitecost en "Fil de l'eau" en choisissant le Menu
PRINT
6. Fil de l'eau
2. Effectuez un appel

Si l'appel est imprimé et que son tarif est correct, cela signifie que tout fonctionne très bien et que le changement a été fait avec succès.

€uro

ELITECOST 64 / 128 ENTREPRISE

Configuration à l'€uro

Modifications des configurations de l'Elitecost

Pour un bon fonctionnement de votre Elitecost à l'EURO il est nécessaire de faire quelques changements. Certains d'entre eux dépendent du mode de taxation: TAXE, DURÉE ou MIXTE

Ils sont détaillés ci-après :

Si vous utilisez des Codes Affaires, facturez-les tous. Pour procéder, choisissez...

3. CONFIGURATION

le mot de passe + ENTER

1. ORGANISATION

4. C. AFFAIRES

choisissez le N° Code Affaires à facturer en pressant les touches << et >>

Appuyez sur la touche #

1. Facturer

Répétez l'opération pour chaque Code Affaires à facturer

Déconnectez l'Elitecost du Système pour éviter de recevoir des enregistrements d'appel durant les modifications.

1/ Faites les changements au niveau du PABX Alcatel 4200 d'après les informations fournies pour l'adaptation à l'EURO.

2/ Entrez dans le menu de configuration où quelques changements seront faits.

3. CONFIGURATION

le mot de passe + ENTER

3. TAXATION

1. PARAM. TRAITEMENT

3/ Choisissez l'option Monnaie 1 pour changer le nom de la devise du système.

7. MONNAIE 1

<nouvelle valeur> + ENTER (+OK si si vous ne désirez pas entrer la monnaie 2)

NOTE: La séquence pour entrer le mot "EUR" est "33↓88↓777↓"

(1) **4/** Si vous voulez mettre à jour en tant que deuxième devise l'ancienne monnaie nationale afin d'avoir une vue approximative des valeurs équivalentes en monnaie nationale, choisissez l'option MONNAIE 2 pour changer le nom en conséquence.

8. MONNAIE 2

<nouvelle valeur> + ENTER

5/ Entrez le nouveau taux entre les deux devises (l'inverse du taux de conversion) en choisissant l'option dans le menu.

9. TAUX

<nouvelle valeur> + ENTER

6/ Choisissez l'option ARRONDI et programmez la au centième près.




Ceci a pour but d'afficher des CENTS dans les tarifs.

5. ARRONDI

0.01 + ENTER + OK

(1) le Conseil Européen indique que les taux inverses dérivées des taux de conversion ne seront pas utilisés suite aux dérives de précision dans les calculs.

Maintenant, selon le mode de taxation sur lequel votre système fonctionne, choisissez la table gauche, la table droite ou les deux (voir ci-après) :

 Pour systèmes fonctionnant en mode MIXTE,  exécutez les deux	
Pour Elitecost fonctionnant en mode TAXES	Pour Elitecost fonctionnant en mode DUREE
 <p>Entrez dans le Menu des paramètres de coût.</p> <p>3.CONFIGURATION le mot de passe + ENTER</p> <p>3.TAXATION 1.PARAM. TRAITEMENT</p> <p>Choisissez le prix de la valeur de la taxe</p> <p>4. VAL. TAXE <nouvelle valeur> + ENTER + OK</p>	<p>Téléchargez le nouveau plan de tarification en EURO selon les instructions recommandées au paragraphe 4.1</p>

Reliez le système au PABX pour commencer l'enregistrement des appels.
Tous les changements sont terminés.

☐ **Vérification des changements**

Pour vérifier que tous les changements ont été faits correctement nous vous recommandons de faire les essais suivants :

1. Mettez l'Elitecost en "Fil de l'eau" en choisissant le Menu.
 1. CONSULTATIONS
 5. TEMPS REEL (ou FIL DE L'EAU)
 1. PRIX HT: TOUS
 2. DEST. : TOUS
 3. DUREE : TOUS

OK

1* IMPR-LOCALE

OK

2. Effectuez un appel

Si l'appel est imprimé et que son tarif est correct, cela signifie que tout fonctionne très bien et que le changement a été fait avec succès.

€uro

ELITECOST GUEST

(Version HOTEL)

Configuration à l'€uro

Modifications des configurations de l'Elitecost

Pour un bon fonctionnement de votre Elitecost à l'EURO il est nécessaire de faire quelques changements. Certains d'entre eux dépendent du mode de taxation: TAXES, DURÉE ou MIXTE

Ils sont détaillés ci-après :

Facturez toutes les chambres. Nous suggérons de le faire au moyen des options de groupe.

1. GESTION CLIENTS
8. OPTIONS DE GROUPE
3. FACTURER
1. SERVICE

Gardez ces tickets afin de facturer vos clients plus tard.

Effectuez un **Check-out** pour tous les postes de chambre.

Version 4.2 seulement

Gardez ces tickets afin d'enregistrer à nouveau les dépôts après l'opération de Check-in, quand la mise à jour du processus est terminée.

Déconnectez l'Elitecost du Système pour éviter de recevoir des enregistrements d'appel durant les modifications.

1/ Faites les changements au niveau du PABX Alcatel 4200 d'après les informations fournies pour l'adaptation à l'EURO.

2/ Faites un état de **Relevé de Personnel** en choisissant l'option

1. GESTION CLIENTS
7. RELEVÉ DE PERSONNEL

3/ Faites un état de **Production à Zéro** (version Hôtel)

2. LISTE
4. PRODUCTION A ZERO

4/ Entrez dans le menu de configuration où quelques changements seront à faire

3. CONFIGURATION
le mot de passe + ENTER
3. TAXATION
1. PARAM. TRAITEMENT

5/ Choisissez l'option Monnaie 1 pour changer le nom de la devise du système.

7. MONNAIE 1
<nouvelle valeur> + ENTER (+OK si si vous ne désirez pas entrer la monnaie 2)

NOTE: La séquence pour entrer le mot "EUR" est "33↓88↓777↓"

(1) **6/** Si vous voulez mettre à jour en tant que deuxième devise l'ancienne monnaie nationale afin d'avoir une vue approximative des valeurs équivalentes en monnaie nationale, choisissez l'option MONNAIE 2 pour changer le nom en conséquence.

8. MONNAIE 2
<nouvelle valeur> + ENTER

7/ Entrez le nouveau taux entre les deux devises (l'inverse du taux de conversion) en choisissant l'option dans le menu.

9. TAUX

<nouvelle valeur> + ENTER

8/ Choisissez l'option ARRONDI et programmez la au centième près.

Ceci a pour but d'afficher des CENTS dans les tarifs.

5. ARRONDI

0.01 + ENTER + OK

(1) le Conseil Européen indique que les taux inverses dérivées des taux de conversion ne seront pas utilisés suite aux dérives de précision dans les calculs.

Pour chaque type de service de CHAMBRES ou de CABINES , fixez les nouvelles limites de bénéfice en EUROS. (voir le manuel d'utilisateur).

3. CONFIGURATION

1. ORGANISATION

2. SERVICES

....

C. INITIAL

BLOC 1

BLOC 2

BLOC 3

Mettez en EUROS, selon vos besoins, les paramètres de coût des états prédéfinis qui se rapportent à des quantités dans l'ancienne monnaie nationale. (voir le manuel d'utilisateur).

3. CONFIGURATION

2. RELEVES

1...

PRIX HT

TAXES

2...

PRIX HT

TAXES




3...

.

.

.

Maintenant, selon le mode de taxation sur lequel votre système fonctionne, choisissez la table gauche, la table droite ou les deux (voir ci-après) :

 Pour systèmes fonctionnant en mode MIXTE,  exécutez les deux	
Pour Elitecost fonctionnant en mode TAXES	Pour Elitecost fonctionnant en mode DUREE
	
<p>Entrez dans le Menu des paramètres de coût.</p> <p style="text-align: center;">3.CONFIGURATION le mot de passe + ENTER 3.TAXATION 1.PARAM. TRAITEMENT</p> <p>Choisissez le prix de la valeur de la taxe</p> <p style="text-align: center;">4. VAL. TAXE <nouvelle valeur> + ENTER + OK</p>	<p>Téléchargez le nouveau plan de tarification en EURO selon les instructions recommandées au paragraphe 4.1</p>

Reliez le système au PABX pour commencer l'enregistrement des appels. Tous les changements sont terminés.

□ Vérification des changements

Pour vérifier que tous les changements ont été faits correctement nous vous recommandons de faire les essais suivants :

1. (version 4.1) faites un check-in d'une chambre sans assigner de dépôt. Voir note (2)
(version 4.2) faites un check-in d'une chambre en assignant un dépôt en EURO. Voir note (3)
2. Faites un appel à partir de cette chambre
3. Assignez un supplément à cette chambre (en EUROS)
4. Faites un check-out
5. Vérifiez que toutes les zones dans la facture sont correctes.

Si les frais dans la facture sont corrects, faites un **check-in** pour tous les postes dont le check-out a été fait au début de cette procédure. Pour la version 4.2 seulement, entrez, en faisant le check-in, les montants de dépôt en EUROS qui apparaissent dans les tickets du check-out précédents; utilisez seulement les chiffres de nombre entier. Voir les notes (2)(3).

□ A prendre en considération :

Après le changement de votre système à l'euro vous devez tenir compte des points suivants:

1. Après l'opération de mise à jour il y aura deux factures pour chaque poste :
 - . le premier, vient du check-out avant la migration avec des totaux dans la monnaie nationale et une informaion en EURO.
 - . le second en EUROS, quand le check-out du poste est effectué pour la première fois après la migration avec des totaux en EUROS avec l'information dans la vieille monnaie nationale (si configuré).
2. Les dépôts DOIVENT être entrés en EUROS à partir du poste Opérateur. Voir les notes (2)(3).
3. Les suppléments DOIVENT être entrés en EUROS.

Note (2) Les dépôts ne sont pas supportés dans la version 4.1

Note (3) Aucune décimale n'est acceptée

Fin du document