



HHHC2GAC
HHHC3GAC
COMPRESSEUR D'AIR
GUIDE D'UTILISATEUR



HYUNDAI

HYUNDAI

LICENSED BY HYUNDAI CORPORATION, KOREA
LICENCIÉ PAR LA CORPORATION HYUNDAI, CORÉE

PRINTSPEC: HHC2G3G_UG_FR_0913
© 2013 MIDLAND POWER INC.

Merci d'avoir acheté un compresseur d'air de Hyundai.

Veillez enregistrer votre produit avec nous afin de garantir une satisfaction continue de votre achat.

Ce manuel contient les procédures de sécurité, de fonctionnement et d'entretien pour le compresseur d'air 2 gal. et 3 gal.

Tout renseignement inclus dans ce manuel est basé sur les informations les plus récentes concernant ce produit au temps de publication. Aucune partie du manuel ne peut être reproduite sans autorisation écrite.

Si vous rencontrez un problème quelconque, veuillez nous contacter suivant l'information fournie à la fin du manuel.

Il est important de lire et bien comprendre ce manuel avant d'opérer le compresseur. La faillite de suivre les informations ci-dessous pourrait mener à des blessures graves et/ou l'endommagement du produit.

CONTENU DU MANUEL

1. Instructions de Sécurité
 - 1.1 Sécurité d'opérations générales
 - 1.2 Directives de Sécurité CA
 - 1.3 Sécurité d'entretien
 - 1.4 Sécurité du réservoir d'air
 - 1.5 Sécurité des attachements et accessoires
 - 1.6 Risque d'explosion ou de feux
 - 1.7 Risque d'éclatement
 - 1.8 Risque de choc électrique
 - 1.9 Risques à la respiration
 - 1.10 Risque de brûlure
 - 1.11 Risque de pièces en mouvement
2. Spécifications
3. Caractéristiques
4. Diagramme du Compresseur
5. Liste des Pièces
6. Démarrage/Instructions d'Opération
7. Entretien
8. Dépannage
9. Glossaire
10. Garantie

1.1 - SÉCURITÉ D'OPÉRATIONS GÉNÉRALES

L'utilisateur/l'opérateur du compresseur d'air devrait lire entièrement et comprendre tout le contenu de ce manuel avant toute utilisation du compresseur.

1. Avant l'utilisation du compresseur, exécutez toujours une vérification pré-opérationnelle.
2. L'opérateur de cet ensemble devrait toujours porter une protection appropriée aux yeux et aux oreilles. Sous quelques conditions d'utilisation, une opération de longue durée pourrait contribuer à la perte auditive.
3. Toujours opérer le compresseur d'air suivant les directives d'opération sécuritaire.
4. Toujours nettoyer et entretenir correctement l'équipement après chaque utilisation.
5. Pour éviter les dangers, n'opérez jamais le compresseur dans un endroit enfermé.
6. Prêtez attention aux étiquettes d'avertissement et faites attention à ne pas toucher les endroits indiqués sur le compresseur durant et immédiatement après son utilisation. Ses endroits sont très chauds et pourraient causer des brûlures.

1.2 - DIRECTIVES DE SÉCURITÉ CA

Avant de brancher le compresseur à un appareil électrique ou un câble d'alimentation:

1. Assurez-vous que toutes les pièces sont en bon état de marche. Les appareils ou les câbles défectueux peuvent mener à un choc électrique.
2. Éteignez le compresseur d'air immédiatement si l'appareil opère anormalement. Ensuite, déconnectez l'appareil et recherchez le problème de fonctionnement.

1.3 - SÉCURITÉ D'ENTRETIEN

1. Éteignez le compresseur d'air avant d'effectuer tout entretien. Autrement, il pourrait causer des blessures personnelles et/ou la mort.
2. Laissez le compresseur d'air se refroidir avant d'effectuer tout entretien.
3. Uniquement un personnel d'entretien qualifié, licencié et/ou certifié avec connaissance d'essences, d'électricité et des dangers de la machinerie ne devrait exécuter aucune procédure d'entretien.

1.4 - SÉCURITÉ DU RÉSERVOIR D'AIR

1. Égoutter le réservoir quotidiennement ou après chaque utilisation. Assurez-vous de bien égoutter l'eau concentrée dans le réservoir pour éviter la rouille et/ou l'amincissement du réservoir d'acier.
2. Si le réservoir développe une fuite, remplacez-le immédiatement avec un nouveau réservoir ou un nouveau vêtement pour le compresseur.
3. Ne jamais essayer de modifier ou de réparer le réservoir du compresseur. Ne jamais percer, souder ou faire aucune modification de quelque sorte au réservoir ou à n'importe quel de ses attachements.
4. Ne jamais essayer de modifier l'interrupteur de pression, la soupape de sûreté, ou n'importe quel autre élément qui contrôle la pression du réservoir. Le réservoir est conçu pour être capable de résister des pressions d'opération spécifiques. Ne jamais faire des ajustements ou substituer des pièces pour changer le type de pression inscrite par l'usine de fabrication.

1.5 - SÉCURITÉ DES ATTACHEMENTS ET ACCESSOIRES

1. Ne pas dépasser l'indice de pression des outils d'air, pistolets vaporisateurs, accessoires opérés par l'air, pneus, tuyaux, et autres objets gonflables. Dépasser l'indice de pression pourrait les causer d'exploser ou d'être endommagé, résultant en blessures sérieuses.
2. Assurez-vous de suivre les recommandations du fabricant de l'équipement et ne jamais dépasser la limite maximale de l'indice de pression pour tout attachement.
3. Ne jamais utiliser le compresseur pour gonfler les petits objets à basse pression tel que les jouets d'enfants.

1.6 - RISQUE D'EXPLOSION OU DE FEUX

1. Assurez-vous que le compresseur est dans un endroit bien ventilé, libre de matériaux combustibles ou inflammables, d'essence, ou vapeurs de solvant.
2. Assurez-vous de garder le compresseur au moins 20 pieds de loin lorsque vous pulvériser les matériaux inflammables. Utilisez un ajout de longueur pour votre tuyau si nécessaire.
3. Gardez les matériaux inflammables dans un endroit sécuritaire loin du compresseur.
4. Ne pas enfermer aucune des ouvertures de ventilation du compresseur. Ceci pourrait causer le compresseur de se surchauffer et pourrait créer un risque de feu.
5. Assurez-vous d'opérer le compresseur dans un endroit bien ouvert et au moins 3 pieds de loin de chaque mur ou obstacle qui pourrait

réduire l'écoulement d'air du compresseur.

1.7 - RISQUE D'ÉCLATEMENT

1. Assurez-vous d'égoutter le réservoir après chaque utilisation. Si le réservoir développe une fuite, remplacez-le immédiatement avec un nouveau réservoir ou un nouveau vêtement pour le compresseur.
2. Ne jamais essayer de modifier ou de réparer le réservoir du compresseur. N'importe quel acte de percer, souder ou faire aucune modification de quelque sorte au réservoir ou à n'importe quel de ses attachements peut emporter un risque sérieux de blessure à vous et aux autres.
3. N'ajustez pas le régulateur pour créer en une sortie de pression plus haute de celle indiquée sur l'indice de pression maximale de l'attachement.

1.8 - RISQUE DE CHOC ÉLECTRIQUE

1. N'opérez jamais le produit dans les environnements mouillés ou humides.
2. Ne pas exposer le compresseur à la pluie.
3. Assurez-vous que le compresseur est correctement mis-à la terre. La faillite de ne pas bien mettre l'unité à la terre pourrait mener à un risque de choc électrique.
4. Tout travail électrique devrait être exécuté par un électricien qualifié et certifié/licencié.

1.9 - RISQUES À LA RESPIRATION

1. Toujours opérer le compresseur dans un endroit bien ventilé.
2. Portez un masque approprié de sécurité pour réduire le risque d'aspirer des vapeurs dangereuses.
3. Ne jamais respirer de l'air compressé venant du compresseur. L'air compressé n'est pas respirable et pourrait contenir du monoxyde de carbone, des vapeurs toxiques et/ou des particules solides.
4. Les matériaux pulvérisés tel que la peinture, solvant de peinture, pâte décapante, insecticides, désherbant, etc. contiennent des vapeurs dangereuses et des poisons.

1.10 - RISQUE DE BRÛLURE

1. Ne touchez pas aucune pièce de métal durant l'utilisation du compresseur ou immédiatement après. Le compresseur restera chaud pour plusieurs minutes même après qu'il soit éteint.
2. Ne pas déplacer le compresseur lorsqu'il est en marche.

1.11 - RISQUE DE PIÈCES EN MOUVEMENT

1. Le compresseur cycle automatiquement lorsque l'interrupteur de pression est dans la position ON.
2. Ne pas enlever les gardes de sécurité ou les couvercles. Si les gardes et /ou les couvercles sont endommagés ou retirés, ne pas opérer le compresseur.
3. Assurez-vous de relâcher la pression, d'éteindre et de déconnecter le compresseur avant d'exécuter aucune réparation ou procédure d'entretien.
4. Bien attacher n'importe quel article de vêtement lâche, cheveux ou bijoux qui pourraient se faire attraper dans les pièces en mouvement ou les courettes de vent du compresseur.

PARTIE 2 - SPÉCIFICATIONS

MODÈLE	HHC2G	HHC3G
CHEVAL-VAPEUR	1/3 CH	1/3 CH
LB/PO2 MAX	100 lb/po2	100 lb/po2
SCFM À 40 LB/PO2	0.5 CFM	0.5 CFM
SCFM À 90 LB/PO2	0.4 CFM	0.4 CFM
CAPACITÉ DU RÉSERVOIR	2 Gal	3 Gal

PARTIE 3 - CARACTÉRISTIQUES

Interrupteur de pression

Ceci contrôle le pouvoir du moteur et les cadres de pression de la pression de départ et la pression d'arrêt. Sert aussi comme position Auto-On/off de l'unité.

Soupape de sûreté

Cette soupape permet à la pression excessive du réservoir de s'échapper dans l'atmosphère. Il devrait s'ouvrir quand la pression du réservoir excède la pression maximale.

Soupape de vérification

Cette soupape se ferme quand la pompe ne se fait pas utiliser afin de retenir la pression d'air dans le réservoir.

Indicateur de pression du Réservoir

Indique la pression d'air dans le réservoir.

Indicateur pression de sortie

Indique la pression d'air qui sort à l'instrument ou l'accessoire.

Régulateur

Contrôle la pression d'air qui sort du réservoir.

Soupape d'égouttement

Utilisé pour égoutter l'humidité et la condensation d'excès du réservoir.

Pompe de Compresseur d'air

Pompe sans-huile qui comprime l'air.

Soupape de Libération de Pression

Cette soupape libère automatiquement l'air comprimé quand le compresseur atteint la pression maximale.

Assemblage Universel et Rapide

Permet d'attacher et d'enlever facilement le tuyau d'air.

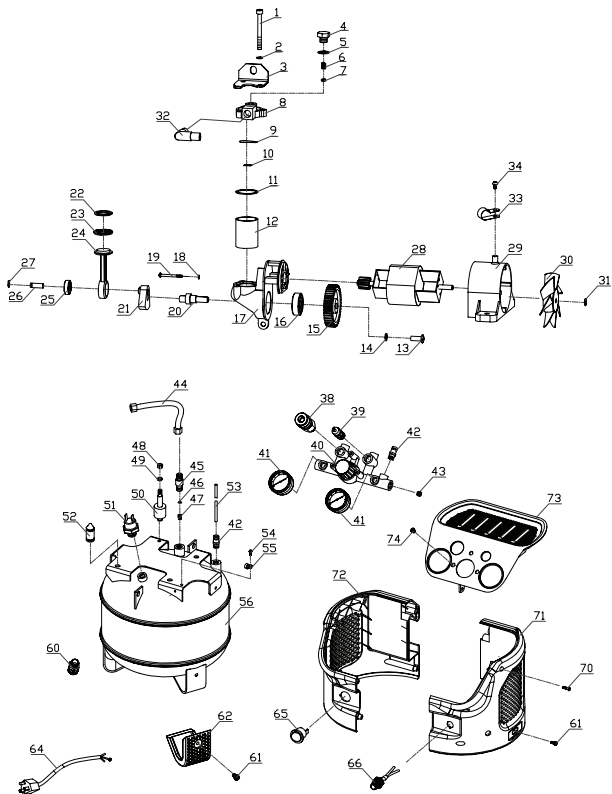
Protecteur de Surcharge du moteur

Si le moteur commence à surchauffer, ce protecteur éteint le moteur.

PARTIE 4 - DIAGRAMMES



PARTIE 5 - LISTE DE PIÈCES



1	Verrou M5*50	34	visser
2	la rondelle élastique	38	attache rapide
3	la plaque de support	39	safty Valve
4	visser	40	Ensemble de régulateur
5	joint	41	40 gauge
6	printemps	42	adptor
7	joint en caoutchouc	43	capuchon d'extrémité
8	culasse	44	tuyau wexhaust
9	clapets	45	connecteur
10	kits pour Reed	46	joint
11	joint	47	printemps
12	cylindre	48	écrou
13	visser	49	la rondelle élastique
14	rondelle	50	tenir bar
15	engrenage	51	pressostat
16	roulement	52	support de pompe
17	carter	53	tuyau de nylon
18	la rondelle élastique	54	boulonner
19	visser	55	clipser
20	essieu	56	réservoir
21	vilebrequin	59	symbole de la terre
22	couvrir pour C.Rod	60	robinet de vidange
23	Segment de piston	61	boulonner
24	bielle	62	pied en caoutchouc

25	portant pour tige	64	câble électrique
26	broche	65	commutateur
27	la rondelle élastique	66	fusionner
28	moteur		
29	capot moteur	70	visser
30	fan	71	linceul R
31	anneau élastique	72	linceul L
32	coude	73	linceul couverture
33	clipser	74	boulonner
34	6 Rondelle plate		
35	Coude		

PARTIE 6 - DÉMARRAGE/INSTRUCTIONS D'OPÉRATION

INSPECTION INITIALE

Tous les compresseurs d'air ont été soigneusement inspectés avant de quitter l'entrepôt. Il est possible que la manipulation durant le transport ait endommagé le compresseur. Il est important d'inspecter complètement le compresseur avant de l'utiliser pour la première fois.

1. Inspecter l'unité complètement pour aucun dommage caché ou visible.
2. Faites certain que s'il y a des pièces endommagées qu'elles sont remplacées, et que tout problème mécanique soit réparé par un technicien de mécanique qualifié et licencié/certifié.

LISTE DE VÉRIFICATION AVANT DÉMARRAGE

1. Faites certain que l'interrupteur de démarrage ON/OFF est dans la position inactive OFF.
2. Assurez-vous que le réservoir soit bien vidé de son contenu.
3. Assurez-vous que l'indicateur de pression du réservoir lis 0 lb/po2.
4. Faites certain que les soupapes d'égouttement sont fermées.
5. Assurez-vous que tous les couverts et les gardes de sûreté sont en place et bien installés.

PREMIÈRE PROCÉDURE DE RODAGE

Les directives suivantes devraient être suivies avant que le compresseur soit utilisé pour la première fois afin d'optimiser la vie du compresseur et d'aider à prévenir des dommages à l'unité.

1. Faites certain que le bouton de régulateur est complètement tourné contre le sens des aiguilles.
2. Branchez le câble d'alimentation dans une prise qui est bien mise à la terre.
3. Ouvrez la soupape d'égouttement afin de laisser l'air s'échapper et d'éviter la pression de s'accumuler à l'intérieur du réservoir.
4. Tournez l'interrupteur de démarrage ON/OFF à la position active ON.
5. Laissez le compresseur tourner pour environ 15 minutes.
6. Fermez la soupape d'égouttement en laissant la pression s'accumuler au niveau de pression d'arrêt. Le compresseur va s'éteindre automatiquement.
7. Utilisez l'air comprimé du réservoir avec un attachement approprié ou laissez-le s'échapper.

DÉMARRAGE

1. Assurez-vous que le bouton de régulateur est complètement tourné contre le sens des aiguilles.
2. Branchez le câble d'alimentation dans une prise bien mise à la terre.
3. Tournez l'interrupteur de démarrage ON/OFF à la position active ON.
4. Laissez la pression du compresseur s'accumuler au niveau de pression d'arrêt. Le compresseur va s'éteindre automatiquement.
5. Attachez à l'unité un tuyau et l'accessoire dont vous voulez utiliser.
6. Ajustez le bouton de régulateur à la pression désirée.

ÉTEINDRE LE COMPRESSEUR

1. Faites certain que l'interrupteur de démarrage ON/OFF est dans la position inactive OFF.
2. Débranchez le câble d'alimentation de la prise.
3. Tournez le bouton de régulateur contre le sens des aiguilles jusqu'à ce que l'indicateur de pression du réservoir lise 0 lb/po2.
4. Détachez le tuyau et l'accessoire du compresseur.
5. Égouttez complètement l'air et l'eau du réservoir d'air.
6. Une fois que le réservoir soit complètement vidé, fermez la soupape d'égouttement.
7. Rangez l'unité dans un endroit sécuritaire à une température au-dessus de zéro.

RANGEMENT

1. Ne rangez pas le compresseur dans des endroits qui sont humides et susceptibles à des changements de température. Ceci pourrait provoquer une accumulation d'humidité et d'eau dans le réservoir, ce qui pourrait affecter le temps des cycles du compresseur.
2. Ne rangez pas l'unité dans des endroits avec de la poussière excessive.
3. Après que l'interrupteur ON/OFF soit dans la position inactive OFF, débranchez et rangez correctement le câble d'alimentation dans une position bien protégée et sécuritaire.

PARTIE 7 - ENTRETIEN

IMPORTANCE DE L'ENTRETIEN

Un entretien approprié est important pour garantir l'opération sécuritaire, économique et sans problèmes de votre pompe. L'entretien inapproprié peut causer au compresseur d'air de mal fonctionner et peut mener à des blessures sérieuses ou la mort.



Éteignez le compresseur avant d'exécuter n'importe quel entretien. Quand le moteur est en marche, assurez-vous que l'environnement est bien ventilé. L'air comprimé peut contenir des vapeurs ou des particules malfaisantes.



Utilisez des pièces autorisées ou leur équivalent. L'utilisation des pièces qui ne sont pas de la qualité équivalente peut endommager le compresseur.

NOTEZ : Certaines de ces techniques d'entretien peuvent être dangereuses et doivent être exécutées par un technicien qualifié.

Pour assurer une haute performance et afin de prolonger la vie de service du compresseur, l'inspection périodique et les ajustements de la pompe devraient être faits basés sur le l'horaire d'entretien suivant :

PROCÉDURES	QUOTIDIENNEMENT OU AVANT CHAQUE UTILISATION	APRÈS CHAQUE UTILISATION	AUTRE
Inspection générale	X		
Égoutter la condensation du réservoir (s)	X		
Vérifier pour des bruits irréguliers	X		
Vérifiez pour l'égouttement d'air	X		
Vérifiez la soupape de soulagement de sécurité	X		
Inspecter le filtre d'air et remplacer ci nécessaire			Approximant après chaque 100 heure
Nettoyer l'extérieur du Compresseur		X	
Huile exposée métal et des pièces mobiles	X		

AVIS :

1. Faites le service plus fréquemment lorsque utilisé dans les endroits plus poussiéreux.
2. Le service devrait être exécuté par un vendeur de service autorisé.
3. Service doit être exécuté par un vendeur de service autorisé de Hyundai. La faillite de suivre ses directives vas annuler la garantie.

PARTIE 8 - DÉPANNAGE

Plusieurs procédures de dépannage représentent des risques qui peuvent mener à des blessures personnelles sévères ou la mort. Seulement les personnels de service entraînés avec de l'expérience avec les combustibles, l'électricité et hasards des machines devraient exécuter les procédés de service. Réviser les précautions sécuritaires.

Un compresseur chaud peut causer des brûlures sévères. Permettez toujours au compresseur de refroidir avant le fait d'exécuter n'importe quel service d'entretien.

PROBLEME	CAUSE	CORRECTION
Le compresseur ne démarre pas	<ul style="list-style-type: none"> • Le plomb (fusible) est sauté ou disjoncteur déclenché • Connexions électriques sont desserrées • Moteur surchauffé 	<ul style="list-style-type: none"> • Vérifiez pour la cause et remplacer ou réinitialisez ci nécessaire • Vérifiez si les fils sont correctement raccordés • Utiliser le bouton de réinitialisation • Attendez pour la réinitialisation automatique
Le compresseur ne fournit pas assez de pression pour opérer	<ul style="list-style-type: none"> • Égouttement d'air dans la soupape de sécurité • Filtre à air restreint • Soupape de vérification défectueuse 	<ul style="list-style-type: none"> • Vérifier la soupape manuellement – tirez vers le haut sur les anneaux. Si la condition persiste, remplacer la soupape. • Nettoyer ou remplacer le filtre à air • Remplacer la soupape de vérification

<p>Trop de pression dans le réservoir; Relèvement de la soupape de libération sécuritaire</p>	<ul style="list-style-type: none"> ● Interrupteur de pression défectueux ou ajustement inapproprié 	<ul style="list-style-type: none"> ● Vérifier pour l'ajustement approprié et si le problème persiste, remplacez l'interrupteur de pression
<p>Il y a de l'humidité dans l'air comprimé déchargée</p>	<ul style="list-style-type: none"> ● Condensation dans le réservoir d'air causé par l'humidité. ● Le compresseur est rangé dans un endroit humide ou mouillé 	<ul style="list-style-type: none"> ● Égoutter le réservoir d'air ● Changer l'endroit de rangement du compresseur ● Acheter le système de filtre type "En Ligne"
<p>Le compresseur n'augmente pas ou est lent à augmenter sa vitesse</p>	<ul style="list-style-type: none"> ● Moteur ou pompe sont défectueux ● Interrupteur de pression défectueux ● Utilisation d'une corde d'extension 	<ul style="list-style-type: none"> ● Contacter l'équipe Hyundai Power pour le support à la clientèle ● Replacer l'interrupteur de pression ● Si c'est possible, éliminez la corde d'extension
<p>Le compresseur fonctionne excessivement chaud</p>	<ul style="list-style-type: none"> ● Cycles d'utilisation trop élevés ● Le compresseur ne peut pas fournir assez d'air ● Atmosphère extrêmement poussiéreuse 	<ul style="list-style-type: none"> ● Faites fonctionner le compresseur avec des cycles plus légers ● Si le PCM requis par l'accessoire est plus haut que le dégagement de pression, un compresseur plus puissant est nécessaire. ● Changer l'endroit de rangement du compresseur

<p>Bruits/vibrations excessives durant l'opération</p>	<ul style="list-style-type: none"> • Vérifier si la soupape de vérification est brisée • Moteur ou pompe sont défectueux 	<ul style="list-style-type: none"> • Nettoyer ou remplacer la soupape de vérification • Contacter l'équipe Hyundai pour le service a la clientèle
<p>Démarrage et arrêt sont excessifs</p>	<ul style="list-style-type: none"> • Échappement d'air du tuyau, connexion de tuyaux ou accessoire attaché • La condensation dans le réservoir d'air, humidité haute • Les embouts ne sont pas assez serrés • Interrupteur de pression défectueux • Réservoir d'air est rouillé ou endommagé 	<ul style="list-style-type: none"> • Inspecter pour échappement d'air et remplacer si nécessaire • Égouttez le réservoir d'air • Resserrez tous les embouts qui sont desserrés. • Remplacer l'interrupteur défectueux • Remplacer immédiatement le réservoir d'air • N'essayez jamais de réparer le réservoir
<p>Échappement d'air</p>	<ul style="list-style-type: none"> • Les embouts ne sont pas assez serrés • Échappement d'air du tuyau ou d'un accessoire attaché • Réservoir d'air est rouillé ou endommagé 	<ul style="list-style-type: none"> • Resserrez tous les embouts qui sont desserrés. • Inspecter pour échappement d'air et remplacer si nécessaire • Remplacer immédiatement le réservoir d'air • N'essayez jamais de réparer le réservoir

PARTIE 9 - GLOSSAIRE

PCM : Pied Carré par Minute

Pression de départ - Le point de pression du réservoir le plus bas auquel le moteur redémarre automatiquement pour relever le niveau de pression.

Pression d'arrêt - Le point de pression maximale du réservoir auquel le moteur s'éteint automatiquement.

Cycle - La série d'étapes que le compresseur doit exécuter afin de fonctionner.

Temps de cycles - Le montant de temps que le compresseur prend pour compléter un cycle.

CH - Les Cheval-vapeur requis pour que l'arbre du compresseur fonctionne.

lb/po2 : Livres par pouce carré, unité de mesure de pression.

Régulateur - Dispositif utilisé pour changer la pression du compresseur.

SCFM - Pied cubique standardisé par minute, une mesure du débit de l'air.

PARTIE 10 - GARANTIE

Midland Power Inc.

376 Magnetic Dr., Toronto, Ontario, Canada, M3J 2C4

Ce produit est garanti d'être sans défauts de matériel et de main-d'œuvre pour un an suivant la date d'achat initiale. Cette garantie limitée permet de remplacer ou réparer à la discrétion de l'acheteur et à aucun coût toute pièce défectueuse, incluent toute diagnose et pièce de remplacement.

Garantie Limitée d'un an:

L'application de la garantie est continue depuis la date initiale d'achat et elle ne recommence pas à aucun temps sous aucune circonstance. Cette garantie limitée est valide seulement lorsque le compresseur d'air reçoit tout entretien préventif nécessaire, tel que décrit dans le manuel d'utilisateur de compresseur Hyundai. Les réparations ou le remplacement d'un compresseur va prendre place durant une période de temps appropriée et durant les heures de travail

uniquement.

Toute réparation et pièce de remplacement vas être garantie pour 90 jours après la date initiale d'installation ou d'achat.

Limitations des Remèdes et Refus

LA GARANTIE PRÉCÉDENTE EST EXCLUSIVE EN CAS DE TOUTE AUTRE GARANTIE DE MARCHANDISE, APTITUDE POUR UN BUT EN PARTICULIER ET DE TOUTE AUTRE GARANTIE EXPRIMÉE OU IMPLIQUÉE.

Midland Power Inc. désavoue aucune responsabilité pour n.'importe quel perte soit indirecte, accidentelle ou conséquente ou les dommages causés par les défauts de matériel ou de main-d'œuvre.

Toute dépense obtenue par l'entretien ou le remplacement des pièces du compresseur sont la responsabilité de l'acheteur. Cette garantie ne couvre pas les pièces qui ont été affectées par un accident ou une collision, la rouille ou corrosion, l'usure normale, utilisation de sorte non spécifiée ou approuvée, service d'un marchand non autorisé, ou toute autre utilisation impropre, négligente, et l'utilisation ou l'incorporation de pièces ou attachements non-appropriés. D'après cette garantie, nous n'avons aucune obligation de prendre responsabilité des coûts de transport de n'importe quel produit à/de un centre de marchand de garantie non autorisé. Une altération non-autorisée, une installation or toute autre cause de défaut de matériel ou main-d'œuvre du produit ne sera pas couverte sous cette garantie.

Cette Garantie Limitée ne couvre pas :

1. Usure normale du moteur/pompe
2. Dommages causés par un manque d'entretien tel que décrit dans le manuel d'utilisateur de Hyundai.
3. Dommages causés par un accident, une installation irrégulière ou remisage inapproprié;
4. Dommages causés par l'ingestion ou submersion d'eau, ou dommages par contact externe avec l'eau;
5. Dommages ou inexécution causés par l'utilisation de l'ensemble de la génératrice en conditions marines;
6. Dommages causés par une opération avec des pressions non-recommandées, ou à des conditions, ou modifications qui sont au contraire de ceux spécifiés dans ce manuel;
7. Items qui ne sont pas d'origine de Hyundai, inclusivement mais non

- limité aux; batteries de circuits externes, filtres, etc.
8. Réparations exécutées durant la période de garantie qui n'ont pas obtenu un numéro de dossier de Hyundai avant de les exécuter.

Enregistrement du Produit

L'enregistrement du produit est requis pour le support de produit et toute réclamation de garantie. L'acheteur doit également fournir la preuve d'achat original. Le formulaire d'enregistrement inclus dans le manuel d'utilisateur doit être complété et envoyé par la poste. Vous pouvez aussi enregistrer en ligne à www.hyundaipower.ca. Il est absolument nécessaire de garder votre facture comme preuve d'achat.

Procédure de réclamation de garantie:

Les services de garantie doivent être exécutés par un technicien de service autorisé de Hyundai. Si vous doutez que votre compresseur ne fonctionne pas bien à cause d'un défaut ou d'un abus d'utilisation, contactez tout simplement notre centre de service à la clientèle pour des conseils techniques, une réclamation de garantie ou de l'information générale.

Ne retournez pas votre génératrice à l'endroit où vous l'avez acheté pour des réparations. MIDLAND POWER INC. DOIT ABSOLUMENT ÊTRE CONTACTÉ POUR VOUS DONNER UN NUMÉRO DE DOSSIER AVANT QU'UN TRAVAIL DE GARANTIE NE PEUT COMMENCER.

Pour obtenir un service de garantie, contactez notre service de support à la clientèle:

Gratuitement : 1-877-528-3772

Courriel: support@Hyundaipower.ca

Site-web: Hyundaipower.ca