



MANUEL DE L'UTILISATEUR



TOUGH DRIVE **CUSTOM**

EXTERNAL **MOBILE** HARD DRIVE / 2.5" / USB 2.0
WIN & MAC

Cher utilisateur,

Nous vous remercions d'avoir choisi le disque dur externe **Freecom ToughDrive Custom**. Pour une utilisation et une performance optimales, nous vous recommandons de lire attentivement ce manuel avant d'utiliser ce produit.

Freecom Technologies • Germany
www.freecom.com

FR

Contenu de la boîte d'emballage

Veuillez vérifier le contenu de la boîte d'emballage ; les éléments suivants doivent y être inclus :

- Freecom ToughDrive Custom avec câble USB intégré*
- Câble de rallonge USB
- 3 couvertures design (modèle sur le HDD)
- Le manuel d'utilisateur, logiciel d'application et le manuel de sécurité ont été préinstallés sur le disque dur
- Guide d'installation rapide

* Si l'alimentation assurée par le port USB est insuffisante, vous pouvez utiliser l'adaptateur AC disponible en option sous www.freecom.com/support.

Attention !

Tous droits réservés. Les produits cités dans ce manuel sont uniquement mentionnés à des fins d'identification et peuvent être des marques commerciales ou déposées des sociétés concernées. Ce périphérique a été conçu pour être utilisé à la maison ou au bureau.

Attention! Ce périphérique est conforme à la norme EN55022, catégorie A. Il peut provoquer des perturbations radio dans les zones d'habitation. L'utilisateur est alors dans l'obligation de prendre les mesures appropriées et d'assumer la responsabilité et les coûts qui en résultent. Il est interdit d'utiliser l'appareil à proximité de dispositifs d'assistance médicale.

Freecom ne peut être tenu responsable de dommages, de pertes de données ou des dommages consécutifs, quels qu'ils soient (y compris, sans limitation, les dommages dus à des pertes de profits commerciaux, à une interruption d'activité, à une perte d'informations commerciales ou à d'autres pertes financières) résultant de l'usage ou de l'impossibilité d'utiliser ce produit Freecom, même si Freecom a été informé des risques de tels dommages.

Nous nous réservons le droit de mettre nos produits à jour en fonction des progrès technologiques.

Manuel de l'utilisateur

Généralités.....	page 4
Mesures de précaution.....	page 5
Freecom ToughDrive Custom.....	page 5
ToughDrive Custom à l'aspect individuel.....	page 6

Chapitre 1 :

Installation du matériel.....	page 8
-------------------------------	--------

Chapitre 2 :

Installation du pilote.....	page 8
-----------------------------	--------

Chapitre 3 :

Installation du logiciel d'application.....	page 9
---	--------

Chapitre 4 :

Freecom Hard Drive Protection Tool.....	page 11
---	---------

Chapitre 5 :

Utilisation de Freecom Turbo USB 2.0 (PC).....	page 20
--	---------

Chapitre 6 :

Partitionner votre Freecom ToughDrive Custom.....	page 21
---	---------

Généralités

Pour assurer un fonctionnement correct de ce produit, les configurations matérielle et logicielle doivent être les suivantes.

Systeme requis

L'emploi du Freecom ToughDrive Custom nécessite les composants suivants :

PC :

- Intel Pentium III / AMD Duron 900 MHz ou plus puissant
- 256 Mo de RAM (Vista: 512 Mo de RAM) ou plus puissant
- Port USB 2.0 ou USB 1.1 disponible*
- Connection Internet pour l'enregistrement de la garantie en ligne et pour les mises à jour et téléchargements de logiciel
- Système d'exploitation : Windows 2000, Windows XP, Windows Vista

Mac:

- PowerPC G3/G4/G5, Mac Book Pro ou Intel Mac
- 256 Mo de RAM ou plus puissant
- Port USB 2.0 ou USB 1.1 disponible*
- Connection Internet pour l'enregistrement de la garantie en ligne et pour les mises à jour et téléchargements de logiciel
- Système d'exploitation : Mac OS X v10.4 ou supérieur

* USB 2.0 présente une compatibilité descendante avec USB 1.1. Pour assurer une performance optimale du Freecom ToughDrive Custom, votre PC devrait être équipé d'un port USB 2.0.

Mesures de précaution

Pour vous assurer que votre Freecom ToughDrive Custom fonctionne correctement, veuillez observer les précautions suivantes. Si celles-ci ne sont pas respectées, la garantie peut être annulée et le Freecom ToughDrive Custom risque d'être endommagé.

- Désactivez le Freecom ToughDrive Custom par le biais du système d'exploitation (option permettant de débrancher ou d'éjecter un périphérique dans la barre des tâches Windows) avant de débrancher le câble, faute de quoi des données risquent d'être perdues.
- Ne laissez pas tomber le Freecom ToughDrive Custom (plus de 2 m) ou ne l'exposez pas à d'autres chocs mécaniques brusques, qui pourraient occasionner des pertes de données ou endommager le disque dur.
- N'utilisez pas le Freecom ToughDrive Custom si la température ambiante est inférieure à 10°C ou supérieure à 35°C.
- Si le Freecom ToughDrive Custom est déplacé d'un environnement frais vers un environnement plus chaud, laissez-le s'adapter à la température ambiante avant de l'utiliser. En effet, de la condensation peut se former à l'intérieur du lecteur et nuire à son bon fonctionnement.
- Ne posez pas de liquides ou de boissons sur le Freecom ToughDrive Custom. Si des liquides sont renversés et entrent en contact avec des composants électroniques à l'intérieur du boîtier du lecteur, celui-ci sera endommagé et ne fonctionnera plus correctement.
- N'utilisez pas le Freecom ToughDrive Custom dans un environnement poussiéreux. Trop de poussière à l'intérieur du lecteur peut endommager l'électronique interne et empêcher le fonctionnement correct du lecteur.
- Le fait d'ouvrir le Freecom ToughDrive Custom annule la garantie.
- USB 2.0 présentant une compatibilité descendante avec USB 1.1, le Freecom ToughDrive Custom peut être connecté à tous les ports USB. Cependant, la performance du Freecom ToughDrive Custom (vitesse de transfert de données) sera notablement plus faible s'il est connecté à un port USB 1.1 plutôt qu'à un port USB 2.0.



Sur certains ordinateurs, il se peut que l'alimentation fournie par le port USB ne soit pas suffisante pour alimenter le ToughDrive Custom. Dans ce cas, il est nécessaire d'utiliser une alimentation externe.

Pour des raisons de sécurité, n'utilisez que l'alimentation Freecom portant la référence 30921. N'utilisez aucune autre alimentation !

Freecom ToughDrive Custom

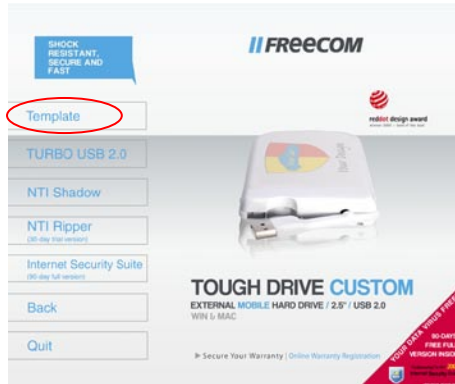
Le transfert de données à grande vitesse via l'interface USB 2.0 en fait l'outil idéal pour le stockage de données, le partage de fichiers, l'archivage, le audio playback et toutes les applications nécessitant un accès rapide à des fichiers.

Pour des raisons pratiques, le disque dur Freecom ToughDrive Custom a été partitionné (1 partition) et préformaté (système de fichiers FAT32). Le format FAT32 assure une interchangeabilité maximale entre le Freecom ToughDrive Custom et d'autres ordinateurs. Si vous choisissez de formater le Freecom ToughDrive Custom dans un autre système de fichiers (par ex. NTFS), sachez que vous pourrez rencontrer des problèmes si vous connectez le Freecom ToughDrive Custom à une autre ordinateur que celui avec lequel vous l'avez formaté.

ToughDrive Custom à l'aspect individuel

Template PC

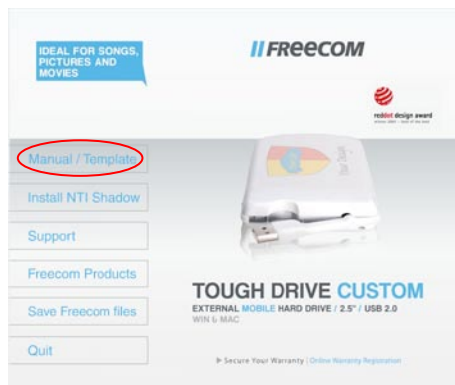
1. Cliquez sur « StartPC.exe » dans le répertoire principal du Disques durs. Le menu d'accueil Freecom apparaît.



2. Cliquez sur « Software Installation » -> « Template ». L'installation du logiciel démarre. Suivez les instructions apparaissant à l'écran et confirmez avec « Suivant » pour poursuivre l'installation.

Template Mac

1. Cliquez sur « Start MAC » dans le répertoire principal du Disques durs. Le menu d'accueil Freecom apparaît.



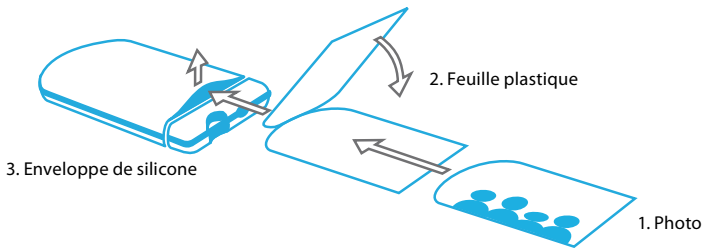
2. Cliquez sur « Manual / Template ». Vous trouverez le modèle de dimension dans le répertoire "Template" sur le HDD.

l'aspect individuel PC/Mac

1. Sélectionner un motif ou découper votre propre motif (voir Template).



2. Placer le motif dans la feuille plastique et glisser sous l'enveloppe de silicone. C'est tout !



3. Vous pouvez à tout moment sélectionner un autre motif.



Chapitre 1 : Installation du matériel

FR

1



Connectez le câble USB à un port de votre Freecom ToughDrive Custom.

USB 2.0 présentant une compatibilité descendante avec USB 1.1, le ToughDrive Custom peut être connecté à tous les ports USB. Cependant, la performance du Freecom ToughDrive Custom (vitesse de transfert de données) sera notablement plus faible s'il est connecté à un port USB 1.1 plutôt qu'à un port USB 2.0.

Sur certains ordinateurs, il se peut que l'alimentation fournie par le port USB ne soit pas suffisante pour alimenter le ToughDrive Custom. Dans ce cas, il est nécessaire d'utiliser une alimentation externe.

Pour des raisons de sécurité, n'utilisez que l'alimentation Freecom portant la référence 30921. N'utilisez aucune autre alimentation !

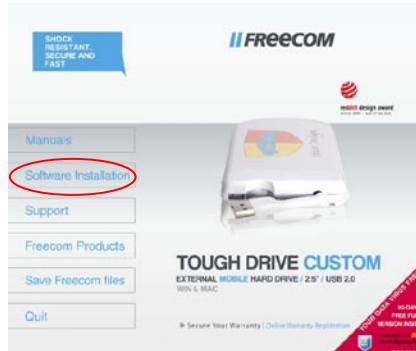
Chapitre 2 : Installation du pilote

Aucun pilote supplémentaire n'est nécessaire pour Windows 2000 / XP / Vista et Mac OS X. Les pilotes requis sont automatiquement installés par le système d'exploitation lors du branchement du lecteur.

Chapitre 3 : Installation du logiciel d'application

3.1 Installation du logiciel PC

1. Cliquez sur « Start PC.exe » dans le répertoire principal du Disques durs. Le menu d'accueil Freecom apparaît.



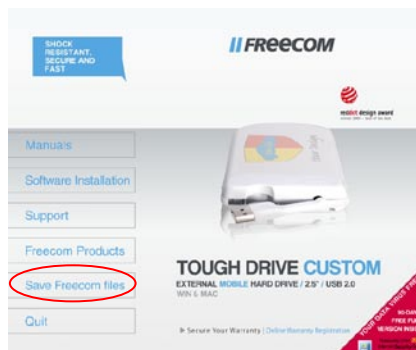
2. Cliquez sur « Software Installation » -> « NTI Shadow », « NTI Ripper » ou autre logiciel. L'installation du logiciel démarre. Suivez les instructions apparaissant à l'écran et confirmez avec « Suivant » pour poursuivre l'installation.

3.1.1 Sauvegarde des données Freecom

Les manuels d'utilisateur et logiciels complémentaires (s'ils existent) ont été mémorisés sur le disque dur. Il est recommandé de copier ces fichiers après le de votre ordinateur (« Mes documents » / « Freecom »). Vous disposez ainsi à tout moment d'une copie de sauvegarde pour le cas où vous reformateriez le lecteur (par mégarde) ou que vous effaceriez les fichiers.

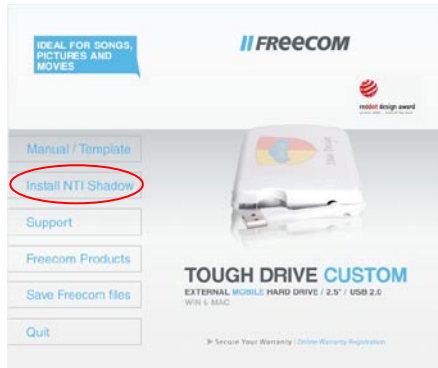
Une sauvegarde des fichiers concernés sur votre ordinateur depuis le disque dur externe peut être réalisée de la manière la plus simple.

1. Cliquez sur le bouton « Save Freecom files ».
2. Toutes les données fournies sur le disque dur Freecom sont sauvegardées sous « Mes documents » dans le dossier « Freecom ».



3.2 Installation du logiciel Mac

1. Cliquez sur « Start MAC » dans le répertoire principal du Disques durs. Le menu d'accueil Freecom apparaît.



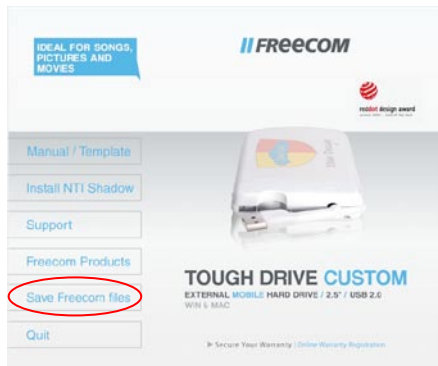
2. Cliquez sur « Install NTI Shadow ». L'installation du logiciel démarre. Suivez les instructions apparaissant à l'écran et confirmez avec « Suivant » pour poursuivre l'installation.

3.2.1 Sauvegarde des données Freecom

Les manuels d'utilisateur et logiciels complémentaires (s'ils existent) ont été mémorisés sur le disque dur. Il est recommandé de copier ces fichiers après le de votre ordinateur (« Documents » / « Freecom »). Vous disposez ainsi à tout moment d'une copie de sauvegarde pour le cas où vous reformateriez le lecteur (par mégarde) ou que vous effaceriez les fichiers.

Une sauvegarde des fichiers concernés sur votre ordinateur depuis le disque dur externe peut être réalisée de la manière la plus simple.

1. Cliquez sur le bouton « Save Freecom files ».
2. Toutes les données fournies sur le disque dur Freecom sont sauvegardées sous « Documents » dans le dossier « Freecom ».



Chapitre 4 : Freecom Hard Drive Protection Tool

4.1 Utilisation du programme de service pour la protection du disque dur Freecom (PC)

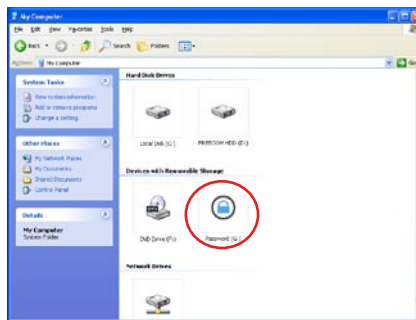
Votre Freecom ToughDrive Custom est doté d'une protection. On obtient ainsi une protection optimale. Cela revient à dire que vos données sont également protégées lorsque le disque dur interne est démonté et raccordé à un autre ordinateur. Un accès aux données n'est alors plus possible.

Lorsque votre PC est éteint ou bien placé en veille, nous vous recommandons de débrancher complètement le ToughDrive Custom du PC afin que la protection par mot de passe soit de nouveau activée. Certains PC alimentent en électricité des appareils USB même en état de veille. Vous restez ainsi connecté avec votre mot de passe.

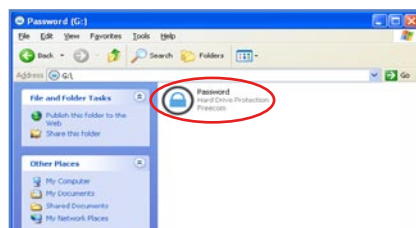
4.1.1 Configuration de la protection par mot de passe

1. Raccorder le Freecom ToughDrive Custom à votre PC. Dans la zone de desktop „Poste de travail“ sont affichés un lecteur de disque dur („FREECOM HDD“) et un lecteur virtuel de CD-ROM („Password“).

Le lecteur de CD-ROM est une partition non effaçable située sur votre ToughDrive Custom, dans laquelle le logiciel est mémorisé pour la protection du disque dur Freecom. De cette manière, vous disposez à tout moment de la protection par mot de passe en cas de besoin, l'application correspondante ne pouvant être effacée par mégarde.



2. Si le lecteur virtuel de CD-ROM ne peut être ouvert automatiquement après le raccordement du disque dur, double-cliquer sur le symbole destiné au lecteur virtuel de CD-ROM („Password“) pour l'ouverture.



3. Double-cliquer sur le symbole „Password.exe“ pour démarrer le logiciel destiné à la protection du disque dur Freecom. L'assistant destiné à la protection du disque dur est démarré. Cliquer sur „Continuer“ pour poursuivre.



4. Entrez un mot de passe de votre choix. Ce mot de passe est nécessaire pour l'accès à la partition protégée. Confirmer le mot de passe dans le deuxième champ en le répétant et cliquer sur „Continuer“.



5. Votre disque est dorénavant protégé par un mot de passe. Cliquer sur „Terminer“ pour quitter l'assistant.



Accès au disque dur codé à l'aide d'un mot de passe

1. Ouvrir le lecteur virtuel de CD-ROM et double-cliquer sur „Password.exe“. Le programme de service est lancé pour la protection du disque dur Freecom.
2. Entrer le mot de passe et cliquer sur „Terminer“. Vous avez accès dorénavant, depuis la zone „Poste de travail“, à votre disque dur protégé par un mot de passe.



FR

4

Mot de passe oublié – que faire ?

Lorsque vous avez oublié votre mot de passe, vous ne pouvez plus accéder à vos données. La seule possibilité qui vous est offerte de pouvoir poursuivre l'utilisation de votre ToughDrive Custom est d'effacer le disque dur et de le reformater.

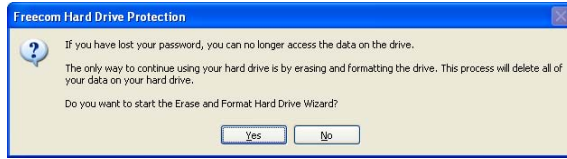
Attention ! Si vous effacez et reformatez le disque dur, toutes les données antérieurement mémorisées sur celui-ci seront perdues. Toutes les données contenues dans ce lecteur seront détruites !

Effacez et formatez votre disque dur dans l'ordre suivant :

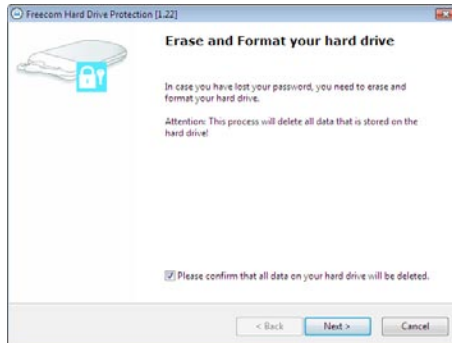
1. Démarrer „Password.exe“ depuis le lecteur virtuel de CD-ROM.



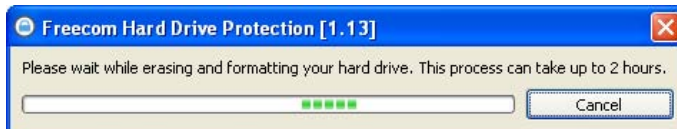
2. Cliquer sur „Mot de passe oublié ?“ et confirmer que vous désirez démarrer l'assistant pour l'effacement et le formatage du disque dur.



3. Avant de continuer, vous devez consentir à l'effacement de toutes les données sur votre disque dur. Cliquer sur „Continuer“ pour poursuivre.



4. Vous êtes, pour finir, invité une deuxième fois à confirmer que vous souhaitez effacer et formater le disque dur. Si vous cliquez à présent sur „Oui“, toutes les données seront effacées irrévocablement. Cette opération peut durer jusqu'à 2 heures.



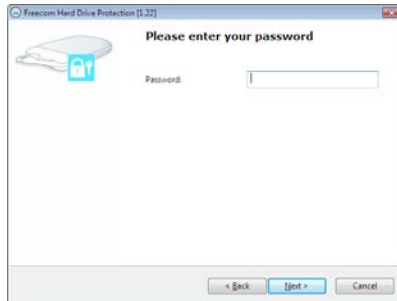
Suppression du codage par mot de passe

Il est possible de supprimer la protection par mot de passe, de telle sorte que les données soient visibles à tout moment après le raccordement du lecteur.

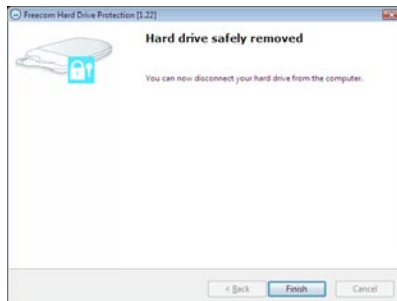
1. Assurez-vous que vous avez déjà démarré „Password.exe“ pour obtenir l'accès à vos données protégées.
2. Dès que vous avez accès à vos données protégées, redémarrez „Password.exe“ et sélectionnez „Supprimer codage par mot de passe“. Cliquer sur „Continuer“ pour poursuivre.



3. Entrer le mot de passe et cliquer sur „Terminer“.



4. La protection par mot de passe est à présent supprimée et vous avez accès à vos données de manière illimitée.



4.2 Utilisation du programme de service pour la protection du disque dur Freecom (Mac)

Votre Freecom ToughDrive Custom est doté d'une protection. On obtient ainsi une protection optimale. Cela revient à dire que vos données sont également protégées lorsque le disque dur interne est démonté et raccordé à un autre ordinateur. Un accès aux données n'est alors plus possible.

Lorsque votre Mac est éteint ou bien placé en veille, nous vous recommandons de débrancher complètement le ToughDrive Custom du Mac afin que la protection par mot de passe soit de nouveau activée. Certains Mac alimentent en électricité des appareils USB même en état de veille. Vous restez ainsi connecté avec votre mot de passe.

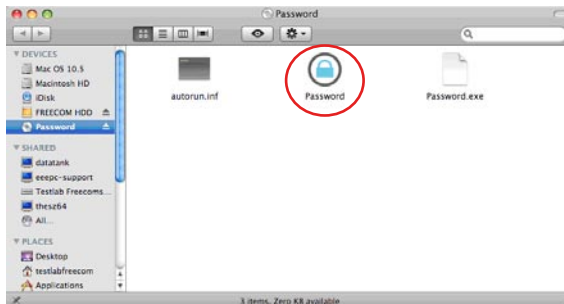
4.2.1 Configuration de la protection par mot de passe

1. Raccorder le Freecom ToughDrive Custom à votre Mac. Dans la zone de desktop „Poste de travail“ sont affichés un lecteur de disque dur („FREECOM HDD“) et un lecteur virtuel de CD-ROM („Password“).

Le lecteur de CD-ROM est une partition non effaçable située sur votre ToughDrive Custom, dans laquelle le logiciel est mémorisé pour la protection du disque dur Freecom. De cette manière, vous disposez à tout moment de la protection par mot de passe en cas de besoin, l'application correspondante ne pouvant être effacée par mégarde.



2. Ouvrir le lecteur de CD-ROM et double-cliquer sur „Password“.

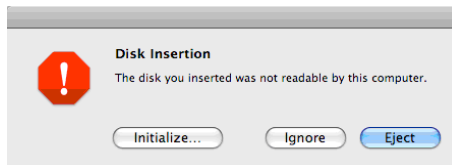


- Entrez un mot de passe de votre choix. Ce mot de passe est nécessaire pour l'accès à la partition protégée. Confirmer le mot de passe dans le deuxième champ en le répétant et cliquer sur „OK“.



Accès au disque dur codé à l'aide d'un mot de passe

- Raccorder le Freecom ToughDrive Custom à votre Mac. Il est alors indiqué dans une fenêtre d'avertissement que le disque inséré ne peut être lu. Cliquer sur „Ignorer“.



- Démarrer „Password“ depuis le lecteur de CD-ROM. Vous êtes invité à entrer votre mot de passe pour avoir accès au disque dur. Entrer le mot de passe et cliquer sur „OK“. Vous avez à présent accès à votre ToughDrive Custom de manière illimitée.



Mot de passe oublié – que faire ?

Si vous avez oublié votre mot de passe, vous ne pouvez plus accéder à vos données. La seule possibilité qui vous est offerte de pouvoir poursuivre l'utilisation de votre ToughDrive Custom est d'effacer le disque dur et de le reformater.

Attention ! Si vous effacez et reformatez le disque dur, toutes les données antérieurement mémorisées sur celui-ci seront perdues. Toutes les données contenues dans ce lecteur seront détruites !

FR

4

Effacez et formatez votre disque dur dans l'ordre suivant :

1. Démarrer „Password“ depuis le lecteur virtuel de CD-ROM et cliquer sur „Mot de passe oublié“. Il vous est demandé si vous souhaitez effacer et formater votre disque dur. Cliquer sur „Continuer“.



2. Marquer d'un crochet la case de contrôle en cliquant. Vous déclarez ainsi consentir à ce qu toutes les données contenues dans votre disque dur soient détruites. Puis cliquer sur „Effacer“. Votre disque dur est effacé et formaté. Cette opération peut durer jusqu'à 2 heures.



Suppression du codage par mot de passe

Il est possible de supprimer la protection par mot de passe, de telle sorte que les données soient visibles à tout moment après le raccordement du lecteur.

1. Assurez-vous que vous avez déjà démarré „Password.exe“ pour obtenir l'accès à vos données protégées.
2. Dès que vous avez accès à vos données protégées, redémarrez „Password.exe“ et sélectionnez „Supprimer codage par mot de passe“.



3. Entrer le mot de passe et cliquer sur „OK“.
4. La protection par mot de passe est à présent supprimée et vous avez accès à vos données de manière illimitée.



Chapitre 5 : Utilisation de Freecom Turbo USB 2.0 (PC)

En installant le pilote Turbo-USB-2.0, vous pouvez accroître notablement le taux de transfert des données pour votre ToughDrive Custom (jusqu'à 40 % plus rapide qu'avec Standard-High-Speed-USB).

FR

5

Activation du pilote Turbo-USB-2.0

1. Raccorder le Freecom ToughDrive Custom à votre PC.
2. Démarrer „Start.exe“ depuis votre ToughDrive Custom et appeler „Software Installation“ -> „Freecom Turbo USB 2.0“.
3. L'assistant Freecom-Turbo-USB-2.0 apparaît.



4. Marquer d'un crochet l'entrée du lecteur en cliquant sur la souris et cliquer sur „Configurer“ pour activer le pilote Turbo-USB-2.0 destiné au Freecom ToughDrive Custom.



Désactivation du pilote Turbo-USB-2.0

1. Raccorder le Freecom ToughDrive Custom à votre PC.
2. Démarrer „Start.exe“ depuis votre ToughDrive Custom et appeler „Software Installation“ -> „Freecom Turbo USB 2.0“.
3. L'assistant Freecom-Turbo-USB-2.0 apparaît. Enlever le crochet à gauche de l'entrée du lecteur en cliquant sur la souris et cliquer sur „Configurer“ pour activer le pilote Turbo-USB-2.0 destiné au Freecom ToughDrive Custom.

Chapitre 6 : Partitionner votre Freecom ToughDrive Custom

6.1 Généralités

Votre Freecom ToughDrive Custom a été partitionné et formaté pour vous offrir le maximum de capacité et de compatibilité. Le système de fichiers FAT32 a été retenu pour vous permettre de lire vos données sur n'importe quel ordinateur courant. Nous vous conseillons de ne pas changer la configuration initiale de votre Freecom ToughDrive Custom.

Pour certains utilisateurs cependant, un système de fichiers différent pourra être mieux approprié. Ce manuel indique les limitations actuelles des systèmes de fichiers les plus courants et donne les instructions vous permettant d'adapter le Freecom ToughDrive Custom à vos besoins.

6.2 Caractéristiques des systèmes de fichiers

Se reporter aux tableaux ci-dessous pour un aperçu des caractéristiques :

Systèmes de fichiers pris en charge par différents systèmes d'exploitation

Système d'exploitation \ Système de fichiers	FAT	FAT32	NTFS	HFS+
Windows 2000	oui	oui	oui	non
Windows XP / Vista	oui	oui	oui	non
Mac OS X	oui	oui	oui (seulement lire)	oui

Taille maximale d'une partition

Système d'exploitation \ Système de fichiers	FAT	FAT32	NTFS	HFS+
Windows 2000	4 Go*	32 Go	16 To	-
Windows XP / Vista	4 Go*	32 Go	16 To	-
Mac OS X 10.1.x	-	128 Go	-	2 To
Mac OS X 10.2.x	-	128 Go	-	8 To
Mac OS X 10.3.x	-	(-> 128 Go)	-	16 To
Mac OS X 10.4.x	-	(-> 128 Go)	-	16 To
Mac OS X 10.5.x	-	(-> 128 Go)	-	16 To

* Les partitions FAT de plus de 2 Go ne peuvent uniquement être prises en charge que par Windows 2000/XP/Vista.

Exemple de plusieurs partitions et systèmes de fichiers différents sur un Freecom ToughDrive Custom

Système de fichiers	NTFS	FAT32
Capacité totale du ToughDrive Custom	130 Go	30 Go

Remarque: L'écriture sur des disques durs formatés en NTFS n'est possible que sous Windows 2000 / XP / Vista.

L'exemple ci-dessus représente une solution appropriée pour les utilisateurs de Windows 2000 / XP / Vista devant parfois partager des données avec des Macs.

Pour le stockage des données sous Windows 2000 / XP / Vista, les deux partitions peuvent être utilisées. Étant donné que le système de fichiers NTFS n'est pas pris en charge par Mac, les données devant être partagées avec ces systèmes d'exploitation doivent être stockées sur la partition FAT32.

Suivre les étapes suivantes pour adapter le ToughDrive Custom à vos besoins.

6.3 Partitionner votre ToughDrive Custom sous Windows 2000 / XP / Vista

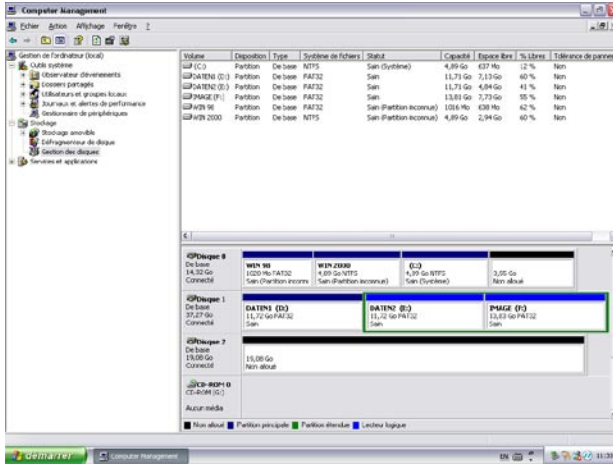
6.3.1 Supprimer une partition sur le Freecom ToughDrive Custom, sous Windows 2000 / XP / Vista

1. Cliquer l'icône "Poste de travail" sur le bureau avec le bouton droit de la souris.
2. Sélectionner l'option "Gérer".
3. Sélectionner l'option "Stockage" -> "Gestionnaire de disque".
4. Sélectionner votre disque dur externe et cliquer à droite sur la partition.
5. Sélectionner "Supprimer la partition" et confirmer en cliquant sur "Oui". La partition est supprimée.

6.3.2 Créer une partition sur le Freecom ToughDrive Custom, sous Windows 2000 / XP / Vista

Les étapes suivantes vous guideront dans le processus de création de partitions sur votre Freecom ToughDrive Custom. Ensuite, votre ToughDrive Custom sera prêt à être utilisé et une lettre de lecteur lui sera attribuée.

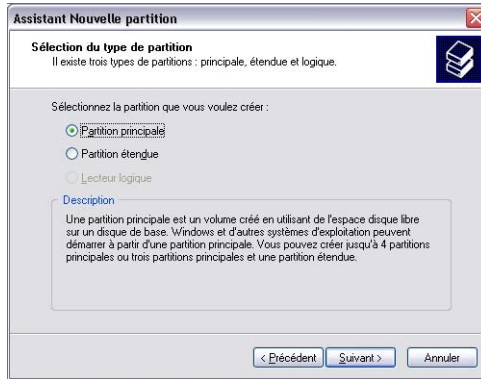
1. Cliquer l'icône "Poste de travail" sur le bureau avec le bouton droit de la souris.
2. Sélectionner l'option "Gérer".
3. Sélectionner l'option "Stockage" -> "Gestionnaire de disque".
4. Sélectionner le disque dur qui est "non alloué". Assurez-vous que le disque complet est bien "non alloué".



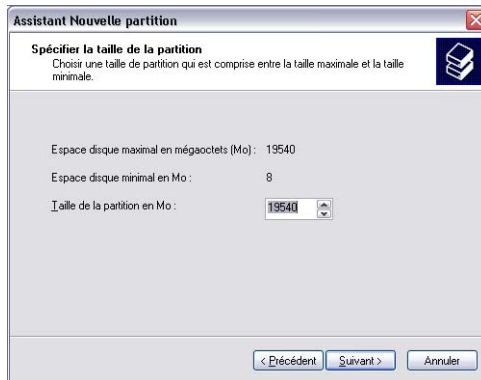
5. Cliquer avec le bouton droit de la souris sur le secteur "non alloué" et sélectionner l'option "Nouvelle partition" (Windows 2000: Assistant pour la création de partition"). L'assistant pour la création de partition s'affiche. Cliquer sur "Suivant".



- Sélectionner "Partition principale" et cliquer sur "Suivant".



- Il est maintenant possible de définir la taille de la partition. Cliquer sur "Suivant" si une seule partition doit être créée. Voir le chapitre suivant (Créer deux partitions ou plus sur le Freecom ToughDrive Custom, sous Windows 2000 / XP / Vista) pour créer plus d'une partition.

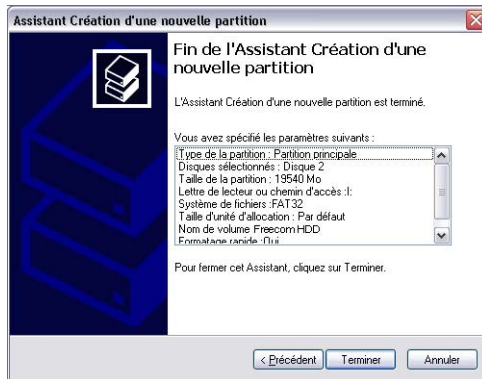


- Attribuer une lettre de lecteur à votre disque dur. Normalement il suffit d'accepter les options par défaut. Cliquer sur "Suivant".

- Sélectionner l'option de formatage. Sélectionner soit "FAT32" ou "NTFS", la taille de l'unité d'allocation doit rester sur "Défaut". Sélectionner enfin "Effectuer un formatage rapide" et cliquer sur "Suivant".



- Cliquer sur "Finir" pour achever de partitionner votre Freecom ToughDrive Custom. Votre Freecom ToughDrive Custom va maintenant être formaté et sera ensuite prêt à l'emploi.

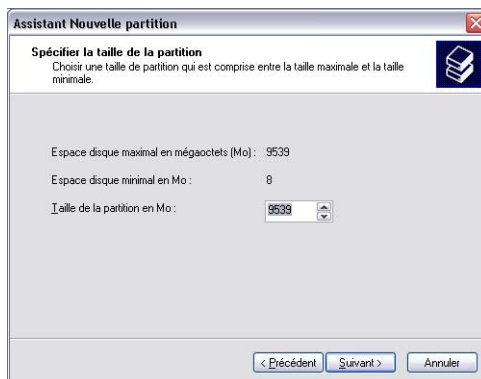


6.3.3 Créer deux partitions ou plus sur le Freecom ToughDrive Custom, sous Windows 2000 / XP / Vista

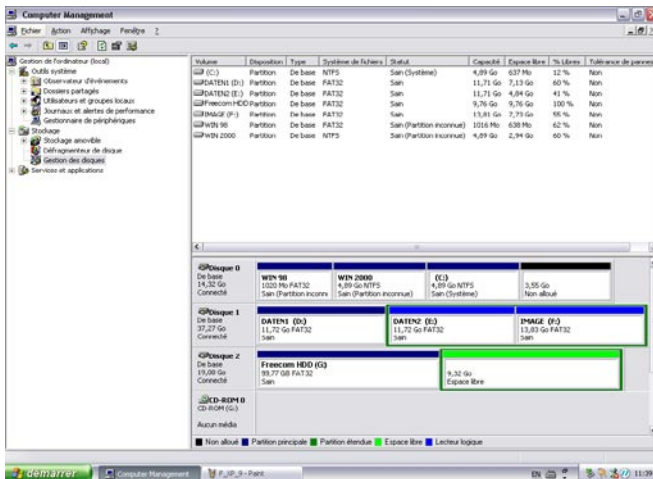
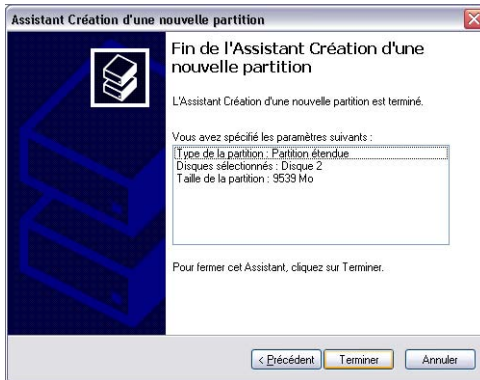
1. Répéter les étapes du chapitre précédent (Créer une partition sur le Freecom ToughDrive Custom, sous Windows 2000 / XP / Vista) afin de créer la première partition.
2. Cliquer l'icône "Poste de travail" sur le bureau avec le bouton droit de la souris.
3. Sélectionner l'option "Gérer".
4. Sélectionner l'option "Stockage"-> "Gestionnaire de disque".
5. Cliquer à droite sur le secteur "non alloué" de votre Freecom ToughDrive Custom et sélectionner l'option "Nouvelle partition" (Windows 2000 : Créer une partition"). La fenêtre "Assistant de nouvelle partition" s'affiche (Windows 2000: "Assistant pour la création de partition") s'affiche. Cliquer sur "Suivant".
6. Sélectionner "Partition étendue" et cliquer sur "Suivant".



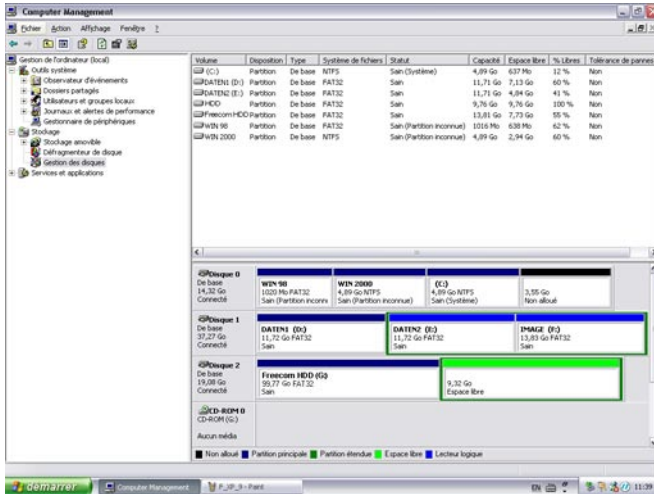
7. Il est maintenant possible de définir la taille de la partition. Enter la taille et cliquer sur "Suivant".



- Cliquer sur "Terminer" pour créer la "partition étendue". L'espace non alloué est transformé en "espace libre".



9. Cliquer à droite sur cet "espace libre" et sélectionner "Nouveau lecteur logique" (Windows 2000: "Créer un lecteur logique"). La fenêtre "Assistant de nouvelle partition" s'affiche (Windows 2000: "Assistant pour la création de partition") s'affiche. Cliquer sur "Suivant".

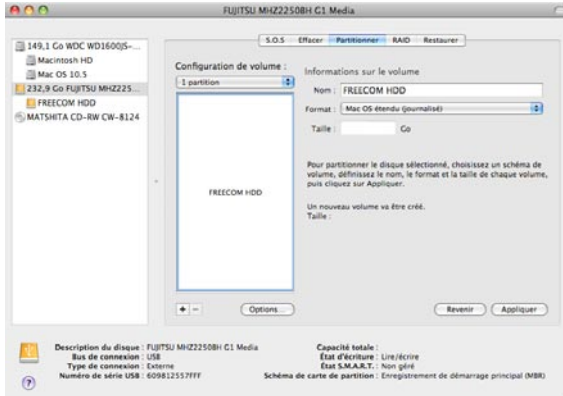


10. Le "Lecteur logique" est déjà sélectionné. Cliquer sur "Suivant".
11. Enter la taille de la partition et cliquer sur "Suivant".
12. Attribuer une lettre de lecteur et cliquer sur "Suivant".
13. Sélectionner l'option de formatage "Formater cette partition avec les paramètres suivants". Sélectionner soit "FAT32" ou "NTFS", la taille de l'unité d'allocation doit rester sur "Défaut". Sélectionner enfin "Effectuer un formatage rapide" et cliquer sur "Suivant".
14. Cliquer sur "Finir" pour achever le partitionnement. Votre partition va maintenant être formatée et sera ensuite prête à l'emploi.

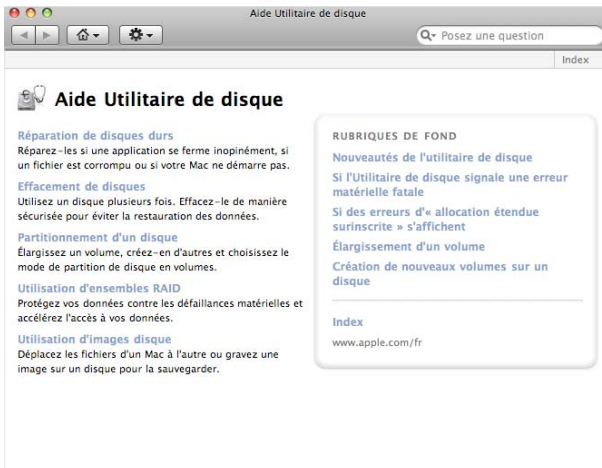
Attention : Si vous sélectionnez NTFS comme système de gestion de fichiers et que vous utilisez Mac OS X, les données de votre Freecom ToughDrive Custom peuvent uniquement être lues. Il est impossible d'écrire des données.

6.4 Partitionner votre Freecom ToughDrive Custom sous Mac OS X

1. Ouvrez le „Utilitaires de disque“. Vous trouvez celui-ci sous : „Applications“ -> „Utilitaires“.
2. Cliquez sur l'onglet „Partitionner“.



Vous pouvez alors définir les partitions souhaitées (par exemple Mac OS Extended). Pour plus d'information sur les utilitaires de disque, consultez la section d'aide:



GARANTIE

(valable uniquement en l'Europe/TR)

Nous vous remercions d'avoir acheté ce produit Freecom et nous espérons que vous en seriez content.

D'abord, nous vous conseillons de lire le guide d'installation rapide et d'éventuels manuels électroniques et/ou imprimés.

En cas de problèmes, nous vous conseillons de visiter notre site Internet Freecom (www.freecom.com) où vous trouvez une base de données FAQ (Foire Aux Questions), avant que vous vous mettiez en contact avec notre service d'assistance.

Votre garantie

Le support technique par téléphone et Internet fait parti de votre achat d'un produit Freecom.

Freecom garantit pendant une période indiquée ci-dessous, commençant au jour d'achat, que ses produits n'ont pas de défauts matériel ou de fabrication. Dans le cas où, pendant cette période de garantie, le produit se montre défectueux à cause d'un défaut du matériel ou de la fabrication, Freecom s'engage, uniquement à sa propre discrétion, de réparer ou de remplacer le produit ou les pièces défectueuses, sans frais pour le travail ou pour les pièces de rechange, sous les conditions présentées ci-dessous.

Conditions

Cette garantie sera accordée uniquement si la facture originale ou le reçu d'achat (avec la date d'achat, la référence du produit et le numéro de série) est présenté avec le produit défectueux et avec un numéro RMA, obtenu du site web Freecom ou d'un Centre de Service Freecom. Freecom se réserve le droit de refuser les services de garantie gratuits si on ne peut pas prouver la date d'achat du produit. La garantie ne s'applique pas si le numéro RMA est manquant, si le numéro de série a été changé, enlevé ou rendu illisible.

Cette garantie couvre seulement les éléments du produit qui étaient emballés ensemble avec le produit. La garantie ne s'applique pas aux cas suivants : (a) tout consommable livré avec le produit, tel que média ou batteries ; (b) dégâts ou pertes de logiciels, de données ou de médias amovibles ; (c) dégâts qui sont les conséquences d'adaptations, de changements ou de réglages du produit, faits sans autorisation écrite de Freecom; (d) tentative de réparation par quelqu'un sans autorisation de Freecom; (e) accidents, dommage de la foudre, de l'eau ou du feu ou d'autres dommages de ce type, provoqués hors du contrôle raisonnable de Freecom.

En ce qui concerne tous les services donnés par nos soins, Freecom n'est pas responsable des dégâts, des pertes de programmes, de données ou toutes autres informations stockées sur des médias ou dans quelconque partie du produit donné pour réparation. Freecom n'est pas tenu au versement des dommages et intérêts pour des pertes d'exploitation dans le cas d'un échec du système. Assurez-vous d'exclure de votre renvoi vers Freecom, toutes pièces non couvertes par la garantie. Freecom n'est pas tenu au versement de dommages-intérêts en cas de pertes ou d'endommagement de ces pièces. Freecom n'est pas responsable de changements de contenu, effacements ou modifications du disque dur, par suite d'une réparation.

Les pièces de réparation et d'échange seront fournies sur la base d'échange et sont neuves, équivalentes à neuves ou remises en état. Toutes pièces et tous produits échangés sont la propriété de Freecom. La période de garantie des produits ou pièces réparées ou remplacés sous garantie, sera la solde de la garantie d'origine. Les réparations ou remplacements sur des produits ou pièces hors garantie seront garanties pour une période de **6 (six)** mois.

