



www.LaserComb.net

Patented in the USA. Patent Pending in 104 Countries.
HairMax LaserComb is a Registered Trademark of Lexington International, LLC.

AM10020-b
0105-5000



USER MANUAL

*Proudly Patented and Manufactured in the USA by
Lexington International, LLC*

The logo features the word "Lexington" in a simple, spaced-out, sans-serif font. Below it, "HairMAX" is written in a large, bold, italicized serif font, with the "X" being particularly large and stylized. Underneath "HairMAX" is the word "LaserComb" in a smaller, italicized serif font. A large, elegant, black swoosh arches over the text, starting from the left and ending on the right, with a small "TM" trademark symbol at its peak.

L e x i n g t o n
HairMAX
LaserComb™

HairMax LaserComb™

A Typical User Experience

As we all know, skin cells 'like' light. Your hair is no different. Both men and women can benefit from the laser light provided by the HairMax LaserComb.

Individual results vary, but within the first 12 to 16 weeks, you should notice early general improvements to the appearance of your hair. These improvements should include shinier and thicker looking hair.

Then, over the next few months, you may notice your hair gradually becoming fuller, stronger and denser looking. Over time, all users - men and women - usually notice progressively increasing benefits as they continue to use the HairMax LaserComb. Conversely, once the usage stops, our experience is that hair gradually regresses back to its original state.

Like brushing your teeth to maintain healthy teeth & gums, regular LaserComb usage is recommended. As little as three times a week for 10 to 15 minutes a session is sufficient to achieve results over time.

***Please visit
www.LaserComb.net
for more information***

Copyright 2005 HairMax LaserComb, LLC. All rights reserved.

HAIRMAX LASERCOMB

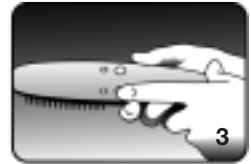
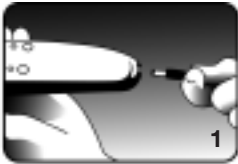
INSTRUCTIONS FOR USE

The LaserComb is a very effective product if used correctly. It is manufactured using precision components and should last a lifetime under normal usage. Please take time to read this entire instruction manual before operating the LaserComb.

Recommended usage of the LaserComb is 10 to 15 minutes per treatment, three times a week.

Studies conducted during 18 years of development of the LaserComb indicate that there is a maximum rate of return when the LaserComb is used between 10 and 15 minutes three times a week. While there aren't any negative side effects from overuse, the best results are consistently obtained by using the LaserComb according to directions.

It is recommended that the LaserComb be used on a clean head after washing. Your hair can be wet, towel dried or dry. The LaserComb should be used before applying any other topical treatments, gels, sprays or concealing products.



1. Insert the power attachment into the handle end of the LaserComb.
2. Plug the power adaptor into any convenient wall electrical outlet.
3. Turn on the LaserComb by first switching on the 'Power' button followed by the 'Laser' button. Indicator lights for 'Power' and 'Laser' will show that the device is on. You can clearly see the laser light when the device is operating.
4. Place the LaserComb flat on your scalp using the two rows of teeth.



5. Move the LaserComb slowly using a 'glide' method by placing the LaserComb on a spot and leaving it there for 4 seconds then moving it 1/2 inch to the next spot. (The LaserComb features an audible beep tone every 4 seconds which can aid you in timing the movements). Move the LaserComb against the direction of the hair growth - front to back on the first pass (illustration 5) and bottom to top on the second pass (illustration 6). **IMPORTANT:** Do not lift the device off of the head when moving every 4 seconds. The device features a pair of comb teeth that part the hair so that the light can more effectively penetrate the desired areas.
6. Make two complete passes with the LaserComb over the entire head— first from front to back and then a second pass from bottom to top. With long hair, use an ordinary comb or your hand to lift the hair out of the way of the LaserComb.
7. After treatment turn off the power button, remove the wall plug and return the LaserComb and power supply to the case for storage.

Please Note:

- The total time required for treatment with the LaserComb should take between 10 to 15 minutes.
- It is important to move the LaserComb very slowly. Remember, you are bathing the hair with laser light. If you move it too fast, the treatment will not be as effective.

Audible Beep Tone for Proper Usage

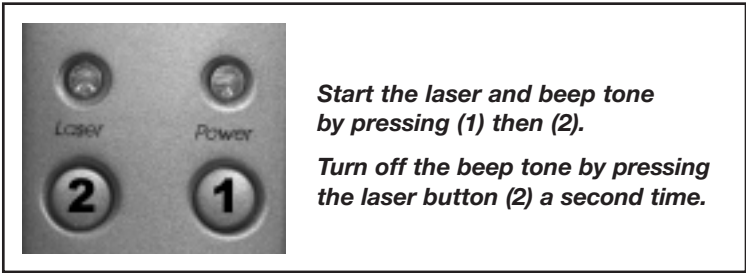
The HairMax LaserComb is a very effective treatment for thicker, fuller, healthier looking hair when used correctly. In order to mark the time period between movements of the LaserComb, an audible tone has been added every 4 seconds. Now users can have an audible indication of when to move the LaserComb to the next area of treatment.

Instructions for Turning Beep Tone On and Off

To turn on the LaserComb and the beeping tone, push the 'Power' button (1) followed by the 'Laser' button (2). An audible beeping tone will be heard every 4 seconds with this normal activation of the LaserComb.

The tone is added to help you determine the time period between movements. Hold the LaserComb on one spot for 4 seconds, then move it approximately 1/2 inch and hold it still on the next spot. Move the LaserComb across the scalp in this fashion until you have covered the entire head twice.

If you prefer to use the LaserComb without the beep tone, press the 'Laser' button (2) a second time. You will hear a beep response and the audible tone will stop. To re-activate the tone, simply press the Laser button (2) again.

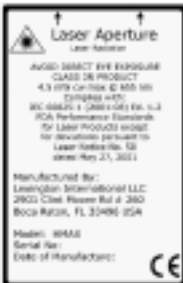


WARNINGS AND PRECAUTIONS

LASER SAFETY *Warnings and Cautions:*

1. Caution - use of controls or adjustments or performance of procedures other than those specified herein may result in hazardous radiation exposure.
2. Do not stare directly at the laser light or its reflection off a mirror-like surface (as this can act like a direct beam on the eye).
3. Do not shine the laser light in or around your eyes.
4. Keep out of reach of children. Do not allow minors to use lasers.
5. Never shine a laser at anyone.
6. The use of magnifying optical instruments with this product can cause eye danger if the laser is shined directly into the eye.
7. Only use directions, cleaning methods and operating procedures specified in this manual.

The following laser safety label can be found on this product:



Note: This appliance has no user-serviceable parts.

Location: On the underside of the handle.

ELECTRICAL SAFETY

Basic safety precautions should be observed when using this, or any other electrical device, especially when children are present.

DANGER: Keep away from water. As with most electrical appliances, contact with water may result in an electrical shock.

To reduce the risk of hazard by electric shock:

- Always unplug the appliance from the power outlet immediately after using.
- Do not use while bathing.
- Do not place or store this appliance where it can fall or be pulled into a tub or sink.
- Do not expose this appliance to running water, drop into water or any other liquid.
- If the appliance falls into water, unplug it immediately from the power outlet. Do NOT reach into or touch the water.
- If using this appliance near water, the use of an electrical outlet protected by a Ground Fault Circuit Interrupter is recommended.

WARNING: To reduce the risk of burns, electrocution, fire or injury:

This appliance should never be left unattended when plugged into a power outlet.

Care should be taken when operating this appliance near children. Children are naturally curious and this appliance is not a toy and should not be played with by minors.

Use this appliance only for its intended use as described in this manual.

Never operate this appliance if it has a damaged cord or plug. If it is not working properly, or if it has been dropped, damaged or immersed in water, return the appliance to Lexington International, LLC for examination, service or replacement.

Keep the cord away from heated surfaces.

NOTICE: If any malfunction occurs, do not attempt to repair it yourself. This appliance has no user-serviceable parts.

POWER SUPPLY SPECIFICATIONS:

Output from transformer: 9V, minimum 500mA. Plug: 2.1mm x 5.5mm.

The power transformer supplied with the LaserComb is designed for use both in the United States and Internationally. This power supply will automatically adapt to all power supplies from 110 volt/60 cycle (US) to 240 volt/50 cycle. If outlets in your country do not conform to the plugs or adaptor supplied, an inexpensive adaptor can be obtained locally.

MAINTENANCE INSTRUCTIONS

Always unplug this appliance from the power outlet while cleaning it.

Warning! Do NOT use acetone or any other solvents on any part of this appliance. Use of acetone or other solvents to clean the window can immediately block most of the laser light from coming through.

To clean the laser window (from where the laser light emanates), gently clean with a soft, slightly moistened cloth.

If the cord becomes twisted, unplug and straighten it prior to use.

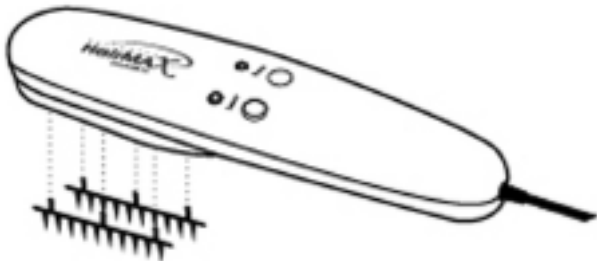
Do not put strain on cord if you need to untangle or straighten it.

Cleaning comb teeth

To keep the teeth of the combs clean, gently remove any hairs or dust with a slightly moistened towel.

Multi-user hygiene

For use by more than one person, a second set of combs have been included in the carrying case. Gently pull the combs down to install the second set of combs.



For a more thorough cleaning, gently pull out hair combs and replace them using a little gentle manipulation.

SAVE THESE INSTRUCTIONS

WARRANTY

The HairMax LaserComb is warranted by Lexington International LLC ("Manufacturer") against defects in materials or workmanship for 12 months from date of purchase. If this product is determined to be defective, Lexington will repair or replace it, at its option, at no charge during the warranty period.

After the warranty period, the user must pay for all parts and labor charges. If the product is repaired or replaced, either within or outside the warranty period, Lexington reserves the right to provide equivalent parts in different colors to your original product.

This warranty does not cover damages caused by acts of God, misuse, negligence, accident, modification of, or to any part of the product. This warranty does not cover damage due to improper operation or maintenance, connection to improper voltage supply, or attempted repair by anyone other than Lexington. This warranty is void if product is tampered with.

To obtain warranty service, you must deliver the product freight prepaid, in either its original packaging or packaging affording an equal degree of protection, together with your name and address, to:

**Lexington International LLC
2650 N. Military Trail, Ste. 360
Boca Raton, FL 33431, USA**

Limitation of Liability; Indemnity: Except as expressly set forth above, Lexington International LLC shall not be liable for any special, indirect, or consequential damages that are directly or indirectly related to the use of, or the inability to use, the HairMax LaserComb, even if Lexington International LLC has been advised of the possibility of such damages whether in an action of contract, negligence or other tortious action. Some states do not allow the exclusion or limitation of incidental or consequential damages, so the above limitation or exclusion may not apply to you.

Governing Law: The usage of the HairMax LaserComb and the interpretation of its terms shall be governed by and construed in accordance with the laws of the State of Florida applicable to agreements negotiated, executed and performed wholly and solely within the State of Florida. The parties agree that the State of Florida's conflicts of laws rules shall not apply to this Agreement or any transaction performed by or under this Agreement.

Jurisdiction and Venue: The parties irrevocably submit and consent to the sole and exclusive jurisdiction and venue of the Florida state courts in and for Palm Beach County, Florida, U.S.A. and the Federal Courts in and for the Southern District of Florida, U.S.A. The parties agree not to raise the defense of forum non conveniens.

Authorized Representative in Europe (Regulatory Affairs Only): Emergo Europe, Molenstraat 15, 2513 BH The Hague, The Netherlands. Tel: (31) (0) 70 345-8570 Fax: (31) (0) 70-345-7299

Congratulations on becoming a HairMax LaserComb user!

For free customer support information providing useful insights into hair care, visit www.LaserComb.net

SPANISH INSTRUCTIONS

MANUAL DEL USUARIO

Fabricado orgullosamente en los EE.UU. por
Lexington International, LLC

HairMax LaserComb – Una Experiencia Típica de Usuario.

La luz es energía y todas las cosas vivas prosperan con la exposición a la energía de la luz. Su cabello no es nada diferente. La luz vigorizante, saludable y nutritiva del láser en el LaserComb de HairMax estimula su cuero cabelludo y los folículos de su cabello dando por resultado un cabello más denso, más lleno y más saludable.

Con los principios científicos de PhotoBioStimulation, la Fototerapia Láser mejora progresivamente la calidad, la fuerza y el grosor de su cabello después de un tiempo. La terapia de luz láser, también llamada fototerapia en la comunidad médica, es una terapia segura, efectiva sin efectos secundarios conocidos.

De hecho, las experiencias y los estudios internacionales sobre la eficacia de la Fototerapia Láser van mucho más allá de lo que se describe en nuestras páginas de Internet.

Los resultados varían de individuo a individuo, pero en el plazo de las primeras 6 a 12 semanas, usted va a notar que ocurren mejoras generales tempranas o una activación de su cabello. Estas mejoras incluyen una normalización de la condición del cuero cabelludo, y el pelo más brillante y más grueso. Luego, en los próximos meses, usted podrá notar que su pelo gradualmente se vuelve más lleno y más fuerte. Con el tiempo, todos los usuarios - hombres y mujeres - usualmente notan que los beneficios aumentan progresivamente conforme van utilizando su HairMax LaserComb. Inversamente, cuando se descontinúa el uso, nuestra experiencia es que las condiciones del cabello y del cuero cabelludo regresan gradualmente de vuelta a donde estaban.

Así como usted se cepilla la dentadura para mantener sanos los dientes y las encías, igual se recomienda el uso regular de HairMax. Con apenas de tres veces a la semana durante 15 minutos es suficiente para mantener los resultados alcanzados en un tiempo.

Por favor visite
www.LaserComb.net
para más información

Derechos Reservados 2005 HairMax LaserComb, LLC.
Todo los derechos reservados

INSTRUCCIONES IMPORTANTES AL USAR HAIRMAX

Recomendamos usar el LaserComb por un mínimo de 5 minutos o un máximo de 15 minutos por tratamiento

- 3 veces por semana durante las primeras 4 semanas
- 2 - 3 veces por semana después de eso

Estudios realizados durante 18 años de desarrollo del LaserComb indican que hay un máximo grado de retorno cuando el LaserComb se usa entre 5 y 15 minutos dos veces por semana después del primer mes. Aunque no hay ningún efecto negativo colateral por uso excesivo, se obtienen constantemente mejores resultados al usar el LaserComb según las indicaciones.

1. Inserte el accesorio de alimentación en el LaserComb.
2. Enchufe en el adaptador de la pared.
3. Encienda el LaserComb primero mediante el botón 'Power' y siguiendo luego con el botón 'Laser'.
4. Coloque el LaserComb plano sobre su cuero cabelludo usando las dos filas de dientes.
5. Mueva el LaserComb lentamente usando un método de 'pasos' colocando el LaserComb en un sitio y dejándolo allí por 4 o 5 segundos moviéndolo luego 1 pulgada al punto siguiente. (El LaserComb ofrece ahora un tono de señal audible que avisa cada cuatro segundos. Las instrucciones para encender y apagar el tono de señal se pueden encontrar en la página siguiente.) Mueva el LaserComb en sentido contrario a la dirección del crecimiento del cabello [de adelante hacia atrás en la primera pasada (ilustración 5) y de abajo hacia arriba en la segunda pasada (ilustración 6). Esto separa el cabello con más eficacia con los dientes del peine de modo que el láser puede llegar hasta la raíz del cabello. Con el cabello largo, use un peine ordinario o su mano para levantar el cabello adelantándose al LaserComb.
6. Haga dos pasadas completas con el LaserComb sobre el cuero cabelludo entero - primero del frente hacia atrás (5) y después una segunda pasada de abajo para arriba (6).
7. Después del tratamiento apague con el botón de alimentación, quítelo del enchufe de la pared y retorne el LaserComb y el suministro de alimentación a la caja de almacenaje.

Note Por Favor:

El tiempo total requerido para el tratamiento con el LaserComb debe tomar entre 10 y 15 minutos.

Es importante mover el LaserComb muy lentamente. Recuerde, usted está bañando la raíz del cabello en los efectos terapéuticos de la luz del láser. Si lo mueve demasiado rápido, el tratamiento no será tan efectivo.

Aunque no hay efectos negativos por uso excesivo, se recomienda que use el LaserComb según las direcciones ya que el uso adicional puede ser menos efectivo.

¡Nueva Característica para el LaserComb!

El LaserComb de HairMax es un tratamiento muy efectivo para una cabellera más densa, más llena, más sana cuando se usa correctamente. Para marcar el período del tiempo entre los movimientos del LaserComb, HairMax ha agregado un tono audible cada 4 segundos. Ahora los usuarios pueden tener una indicación audible de cuándo mover el LaserComb al área siguiente de tratamiento. Para instrucciones más detalladas sobre el uso del LaserComb, por favor lea el manual del usuario.

Instrucciones para Prender y Apagar el Tono de Señal Sonora

Para encender el LaserComb y el tono de señal, presione el botón de 'alimentación' (1) seguido por el botón de 'láser' (2). Escuchará un tono de señal audible cada cuatro segundos con esta activación normal del LaserComb.

El tono se agrega para ayudarle a determinar el período del tiempo entre los movimientos o lo que llamamos el método de 'pasos'. Sostenga el LaserComb en un sitio por 4 segundos, después muévelo aproximadamente 1/2 pulgada y manténgalo estable en el sitio siguiente. Mueva el LaserComb a través del cuero cabelludo de esta manera hasta que haya cubierto el cuero cabelludo entero dos veces.

Si usted prefiere usar el LaserComb sin el tono de señal sonora, presione el botón del Láser una segunda vez. Escuchará una respuesta de señal sonora y el tono de cada cuatro segundos se apagará. Para reactivar el tono, simplemente presione el botón del Láser (2) otra vez.

Comience el láser y la señal sonora presionando 1, y luego 2.

Apague el tono de señal presionando el botón del láser (2) una segunda vez.

INSTRUCCIONES DE SEGURIDAD IMPORTANTES

- LEA CUIDADOSAMENTE ANTES DE USAR -

Advertencias y Precauciones de SEGURIDAD DEL LÁSER:

1. No fije la mirada directamente a la luz del láser ni a su reflejo en una superficie como espejo (puesto que esto puede actuar como un rayo directo en el ojo).
2. No haga brillar la luz del láser en o alrededor de sus ojos
3. Manténgalo fuera del alcance de los niños. No permita que los menores de edad usen el láser.
4. Nunca haga brillar un láser contra ninguna persona.
5. El uso de instrumentos ópticos de aumento con este producto puede causar peligro al ojo si el láser se hace brillar directamente en el ojo.
6. No intente reparar, abrir, alterar ni interferir de ninguna manera con el funcionamiento de este artefacto ni ninguna parte de este artefacto.
7. Utilice solamente las direcciones, métodos de limpieza y procedimientos de operación especificados en este manual.

Nota: Este artefacto no tiene ninguna pieza que el usuario pueda reparar.

La siguiente etiqueta de seguridad del láser se puede encontrar en este producto.



Lugar: En la superficie inferior de la manija.

SEGURIDAD ELÉCTRICA

Al utilizar este, o cualquier otro dispositivo eléctrico, deben observarse las medidas de seguridad básicas, especialmente si hay niños presentes.

PELIGRO: Manténgalo alejado del agua. Como con la mayoría de artefactos eléctricos, el contacto con el agua puede dar lugar a una descarga eléctrica.

Para reducir el riesgo del peligro de una descarga eléctrica.

- Desenchufe siempre el artefacto del tomacorriente de alimentación inmediatamente después del uso
- No lo use mientras se baña
- No coloque ni almacene este artefacto donde pueda caerse o ser tirado dentro de una tina o de un fregadero
- No exponga este artefacto al agua corriente, no lo deje caer dentro del agua ni de ningún otro líquido.
- Si el artefacto cae en el agua, desenchúfelo inmediatamente del tomacorriente de alimentación. NO trate de alcanzarlo dentro del agua ni que toque el agua.
- Si usa este artefacto cerca del agua, se recomienda el uso de un tomacorriente protegido por un interruptor de Averías de Tierra del Circuito.

ADVERTENCIA: Para reducir el riesgo de quemaduras, de electrocución, de incendios o de lesión:

- Este artefacto nunca debe ser dejado desatendido cuando está enchufado en un tomacorriente de alimentación.
- Debe tenerse cuidado al operar este artefacto cerca de niños. Los niños son naturalmente curiosos y este artefacto no es un juguete y los menores de edad no deben jugar con él.
- Utilice este artefacto solamente para su uso previsto según lo descrito en este manual.
- Nunca opere este artefacto si tiene un cordón o un enchufe dañado. Si no está trabajando correctamente, o si se ha dejado caer, se ha dañado o se ha sumergido en agua, retorne el artefacto a Lexington internacional, LLC para su inspección, servicio o reemplazo.
- Mantenga el cordón alejado de las superficies calientes.

AVISO: Si ocurriera cualquier falla de funcionamiento, no intente repararlo usted mismo. Este artefacto no tiene ninguna pieza que el usuario pueda reparar.

Especificaciones del Suministro de Alimentación:

Salida del transformador: 9V, mínimo 500mA. Enchufe: 2.1mm x 5.5mm. Para uso fuera de los EE.UU., por favor asegúrese de que el adaptador de suministro de alimentación coincide con estas especificaciones.

INSTRUCCIONES DE MANTENIMIENTO

- Desenchufe siempre este artefacto del tomacorriente de alimentación mientras lo limpia.
- ¡Advertencia! NO utilice acetona ni ningún otro solvente en ninguna parte de este artefacto. El uso de la acetona o de otros solventes para limpiar la ventana puede bloquear inmediatamente el paso a través de la mayor parte de la luz del láser.
- Para limpiar la ventana del láser (de donde emana la luz del láser), límpiela cuidadosamente con un paño suave, levemente humedecido.
- Si el cordón se pusiera retorcido, desenchúfelo y enderézelo antes de usar.
- No aplique tensión en el cordón si necesita desenredarlo o enderezarlo.

Limpeza de los dientes del peine:

Para mantener los dientes de los peines limpios, quite suavemente cualquier pelo o polvo con una toalla levemente humedecida.

Higiene con multiusuarios:

Para el uso por más de una persona, se ha incluido un segundo juego de peines en la caja de transporte. Tire de los peines hacia abajo suavemente para instalar el segundo juego de peines.

Para una limpieza más profunda, saque suavemente los peines de pelo y reemplácelos con un poco de manipulación suave.

CONSERVE ESTAS INSTRUCCIONES

GARANTÍA

HairMax está garantizado por Lexington Internacional LLC ("Fabricante") contra defectos en materiales o en mano de obra por 12 meses a partir de la fecha de la compra. Si se determinara que este producto está defectuoso, Lexington lo reparará o repondrá, a su opción, sin ningún cargo durante el período de la garantía.

Después del período de garantía el usuario debe pagar por todas las piezas y costos de mano de obra. Si el producto se repara o se reemplaza, dentro o fuera del período de garantía, Lexington se reserva el derecho de proporcionar partes equivalentes en diversos colores a su producto original.

Esta garantía no cubre los daños causados por los actos de Dios, uso erróneo, negligencia, accidente, modificación, a cualquier parte del producto. Esta garantía no cubre el daño debido a la operación o mantenimiento incorrectos, la conexión al suministro incorrecto de voltaje, o la reparación intentada por cualquier persona con excepción de Lexington. Esta garantía es nula si el producto es alterado por la fuerza.

Para obtener servicio de la garantía, usted debe entregar pagado por adelantado el transporte del producto, en sus envoltorios originales o envoltorios que produzcan un grado igual de protección, junto con su nombre y dirección, a:

Lexington International LLC
2650 N. Military Trail, Ste. 360
Boca Raton, FL 33431, USA

Limitación de la Responsabilidad; Indemnidad: Excepto en lo expresamente indicado arriba, Lexington International LLC no será responsable por ningún daño especial, indirecto, o consecuente que sea relacionado directa o indirectamente con el uso, o la inhabilidad de utilizar, el HairMax LaserComb, incluso si Lexington International LLC ha sido advertido de la posibilidad de tales daños ya sea en una acción de contrato, de negligencia o de otra acción enrevesada. Algunos estados no permiten la exclusión o la limitación de daños fortuitos o consecuentes, así que la limitación o la exclusión antedicha pueden no aplicarse a usted.

Leyes que gobiernan: El uso del HairMax LaserComb y la interpretación de sus términos serán gobernados e interpretados de acuerdo con las leyes del Estado de la Florida aplicable a los acuerdos negociados, ejecutados y realizados entera y solamente dentro del Estado de la Florida. Las partes convienen en que los conflictos de las reglas de las leyes del Estado de la Florida no se aplicarán a este Acuerdo ni a ninguna transacción realizada por o bajo este Acuerdo.

Jurisdicción y Lugar: Las partes se someten y consienten irrevocablemente en la jurisdicción y el lugar únicos y exclusivos de las cortes del estado de la Florida en y para el Condado de Palm Beach, Florida, EE.UU. y las Cortes federales en y para el Distrito Sur de la Florida, EE.UU. Las partes acuerdan no levantar la defensa de foro non vonveniens.

¡Felicitaciones por convertirse en un usuario de HairMax LaserComb!

Para la información gratis de apoyo al cliente que provee útiles conceptos sobre el cuidado del cabello, visite www.LaserComb.net

FRENCH INSTRUCTIONS

MANUEL DE L'UTILISATEUR

HairMax LaserComb – L'expérience d'un utilisateur typique.

Lumière égale énergie et tout ce qui vit prospère s'il est exposé à l'énergie lumineuse. Nos cheveux sont astreints à la même règle. La lumière énergisante, sûre et nourrissante du HairMax LaserComb stimule le cuir chevelu et les follicules pileux, ce qui donne des cheveux plus épais, résistants et sains.

En s'appuyant sur les principes scientifiques de la PhotoBioStimulation, la photothérapie au laser améliore la qualité, la résistance et l'épaisseur de vos cheveux au fil du temps. La thérapie au laser, que l'on dénomme aussi photothérapie dans le milieu médical, est sûre, efficace et sans effets secondaires connus.

De fait, les études et l'expérience internationales quant à l'efficacité de la photothérapie au laser vont bien au-delà de celles décrites dans notre site Web.

Les résultats varient selon les individus, mais au cours des six à douze premières semaines, vous aurez noté des améliorations générales précoces ou une activation au niveau de votre chevelure. Ces améliorations comprennent une normalisation des conditions de votre cuir chevelu ainsi que des cheveux plus brillants et plus épais. Ensuite, pendant les quelques mois suivants, vous pourrez noter que vos cheveux deviennent graduellement plus résistants et plus épais. C'est au fil du temps, que les utilisateurs, quel que soit leur sexe, remarquent un accroissement progressif général des bienfaits de l'utilisation de leur HairMax LaserComb. À l'inverse, aussitôt que s'interrompt son utilisation, notre expérience nous indique que le cheveu et le cuir chevelu reviennent graduellement à leur état antérieur.

Au même titre que le brossage maintient vos dents et vos gencives en parfaite santé, l'utilisation régulière de HairMax est recommandé. Un quart d'heure trois fois par semaine seulement peut suffire à conserver les résultats obtenus avec le temps.

Veuillez vous rendre sur le site
www.LaserComb.net
pour de plus amples informations

Copyright 2005 HairMax LaserComb, LLC.
Tous droits réservés.

IMPORTANTES INSTRUCTIONS D'UTILISATION DE HAIRMAX

Nous recommandons l'utilisation de LaserComb pendant un minimum de cinq minutes ou un maximum de 15 minutes par traitement

- 3 fois par semaine pendant les 4 premières semaines
- 2 - 3 fois par semaine ensuite

Les recherches effectuées lors des 18 ans qu'a duré le développement du LaserComb indiquent que le meilleur rendement est obtenu si, après le premier mois, le LaserComb est utilisé de 5 à 15 minutes deux fois par semaine. Même si l'utilisation trop fréquente n'entraîne pas d'effets secondaires négatifs, les meilleurs résultats sont toujours obtenus si les directives sont respectées.

1. Insérer la prise dans le LaserComb.
2. Insérer l'autre extrémité dans la prise murale.
3. Mettre le LaserComb sous tension en appuyant d'abord sur le bouton « Power » (alimentation) et ensuite sur le bouton « Laser ».
4. Placer le LaserComb à plat sur votre cuir chevelu en utilisant les deux rangées de dents.
5. Déplacer le LaserComb lentement en utilisant une méthode « pas à pas » en positionnant le LaserComb sur un endroit et en l'y laissant pendant 4 ou 5 secondes avant de le déplacer d'un centimètre vers l'emplacement suivant. (Le LaserComb émet maintenant un signal sonore à toutes les quatre secondes. Voir la page suivante pour savoir comment activer/désactiver le signal sonore.) Déplacer le LaserComb dans le sens inverse de la croissance des cheveux [d'en avant en arrière lors du premier passage (image 5) et d'en bas en haut lors du deuxième passage (image 6)]. Cela permet aux dents de la peigne de mieux séparer les cheveux pour que le laser puisse atteindre leurs racines. Avec des cheveux longs, utiliser un peigne ordinaire ou votre main pour soulever vos cheveux avant le passage du LaserComb.
6. Assurer deux passages complets du LaserComb sur le cuir chevelu en entier, d'abord d'en avant en arrière (5) et ensuite d'en bas en haut (6).
7. Le traitement étant terminé, appuyer sur le bouton de mise hors tension, débrancher la prise murale et ranger le LaserComb et son alimentation dans leur boîtier.

Veillez noter :

- La durée totale de traitement avec le LaserComb devrait se situer entre 10 et 15 minutes.
- Il est important de déplacer le LaserComb très lentement. Ne pas oublier que vous exposez la racine des cheveux aux effets thérapeutiques de la lumière au laser. Si le déplacement est trop rapide, le traitement ne sera pas aussi efficace.
- Il est recommandé d'utiliser le LaserComb selon les directives parce que son utilisation trop fréquente, tout en étant sans effets secondaires négatifs, pourrait le rendre moins efficace.

Le LaserComb est doté d'une nouvelle fonction !

Si utilisé correctement, le HairMax LaserComb est un moyen très efficace pour obtenir des cheveux plus épais, plus résistants et plus sains. Afin d'indiquer le temps écoulé entre deux déplacements du LaserComb, l'appareil émet maintenant un signal sonore à toutes les 4 secondes. Grâce à ce signal sonore, les nouveaux utilisateurs savent exactement quand ils doivent déplacer le LaserComb vers une nouvelle zone de traitement. Pour des instructions détaillées sur le LaserComb, veuillez lire le manuel d'utilisateur.

Instructions pour activer et désactiver le signal sonore

Pour activer le signal sonore du LaserComb, appuyer sur le bouton « Power » (alimentation) (1) et ensuite sur le bouton « Laser ». Un signal sonore sera émis à toutes les quatre secondes lors de cette activation normale du LaserComb.

Ce signal vous aidera à connaître le laps de temps entre les mouvements lorsque vous utilisez la méthode « pas à pas ». Positionner le LaserComb sur un endroit pendant 4 secondes avant de le déplacer d'un centimètre vers l'emplacement suivant. Déplacer ainsi le LaserComb sur le cuir chevelu jusqu'à ce que vous ayez couvert le cuir chevelu deux fois.

Si vous préférez utiliser le LaserComb sans signal sonore, appuyer encore sur le bouton « Laser ». Vous entendrez un « bip » indiquant que le signal sonore sera désactivé. Si vous voulez le réactiver, il suffit d'appuyer encore sur le bouton « Laser » (2).

Démarrer le laser et activer le signal sonore en appuyant sur 1 suivi de 2.

Désactiver le signal sonore en appuyant une deuxième fois sur le bouton « Laser » (2).

IMPORTANTES INSTRUCTIONS DE SÉCURITÉ

– LIRE AVEC ATTENTION AVANT UTILISATION –

SÉCURITÉ DES LASERS Avertissements et précautions :

1. Ne pas regarder pas directement la lumière du laser ou celle réfléchiée par une surface semblable à un miroir (elle agit de la même manière que les rayons directs atteignant vos yeux).
2. Ne pas projeter la lumière au laser dans et autour des yeux
3. Tenir hors de portée des enfants. Ne laisser pas les enfants mineurs utiliser les lasers.
4. Ne jamais projeter ce type de lumière dans la direction de quiconque.
5. L'utilisation d'instruments optiques grossissants avec ce produit peut être dangereux pour les yeux si le laser est projeté directement dans leur direction.
6. Ne pas essayer de réparer, ouvrir, modifier ni de n'interférer en aucune manière avec les composants de cet appareil.
7. Suivre exclusivement les directives, les méthodes de nettoyage et les procédures de fonctionnement explicitées dans ce manuel.

Remarque : Cet appareil ne contient aucune pièce pouvant être réparée par l'utilisateur.

L'étiquette suivante de sécurité des lasers se trouve sur ce produit.



Emplacement : Sous la poignée.

SÉCURITÉ ÉLECTRIQUE

Des précautions élémentaires de sécurité doivent être prises lors de son utilisation au même titre que n'importe quel autre appareil électrique, particulièrement en présence d'enfants.

DANGER : Éloigner cet appareil de l'eau. Il en est de même avec la majorité des appareils électriques, tout contact avec l'eau peut provoquer une électrocution.

Afin de diminuer les dangers d'une électrocution:

- Débrancher toujours l'appareil de la prise électrique aussitôt après l'avoir utilisé.
- Ne pas l'utiliser en prenant un bain.
- Ne pas placer ou ranger cet appareil en un lieu où il pourrait chuter ou être entraîné dans une baignoire ou un lavabo.
- Ne pas exposer cet appareil à de l'eau courante, à une chute dans de l'eau ou dans tout autre liquide.
- En cas de chute dans de l'eau, débrancher immédiatement l'appareil de sa prise d'alimentation. NE PAS chercher à le récupérer ou à toucher l'eau.
- En cas d'utilisation de cet appareil à proximité de l'eau, l'utilisation d'une prise électrique protégée par un interrupteur de défaut à la terre est recommandée.

AVERTISSEMENT: Afin de réduire les risques de brûlures, d'électrocution, d'incendie et de blessures :

- Cet appareil ne doit jamais rester sans surveillance lorsqu'il est branché à une prise électrique.
- Prendre les précautions qui s'imposent en utilisant cet appareil à proximité d'enfants. Les enfants sont naturellement curieux et cet appareil n'est pas un jouet et ne doit pas être utilisé comme tel par des mineurs.
- Utiliser exclusivement cet appareil conformément aux instructions incluses dans ce manuel.
- Ne jamais le faire fonctionner avec une prise ou un cordon endommagés. S'il ne fonctionne pas correctement ou en cas de chute, d'endommagement ou d'immersion dans de l'eau, renvoyer l'appareil à Lexington International, LLC pour examen, réparation ou remplacement.
- Éloigner le cordon des surfaces chaudes.

AVIS : En présence d'un fonctionnement défectueux, n'essayez pas de procéder vous-même à la réparation. Cet appareil ne contient aucune pièce pouvant être réparée par l'utilisateur.

Spécifications de l'alimentation :

Sortie du transformateur : 9 V, minimum 500 mA. Prise: 2,1 x 5,5 mm. Pour une utilisation en dehors des États-Unis, veuillez vous assurer que l'alimentation correspond à ces spécifications.

INSTRUCTIONS DE MAINTENANCE

- Toujours débrancher cet appareil de son alimentation électrique lors de son nettoyage.
- Avertissement ! NE PAS utiliser d'acétone ou aucun autre solvant sur aucune pièce de cet appareil. L'utilisation d'acétone ou d'autres solvants pour nettoyer la fenêtre peut immédiatement bloquer le passage de la plus grande partie de la lumière du laser.
- Pour nettoyer la fenêtre du laser (au travers de laquelle émane la lumière du laser), utiliser un linge doux et légèrement humide.
- Si le cordon en vient à s'entortiller, le débrancher et le détortiller avant toute utilisation.
- N'appliquer aucune force sur le cordon si vous devez le démêler ou le détortiller.

Nettoyage des dents du peigne :

Pour conserver la propreté des dents du peigne, éliminer avec précaution les cheveux ou la poussière en utilisant une serviette légèrement humide.

Hygiène en cas d'utilisation par plusieurs personnes :

En cas d'utilisation par plusieurs personnes, un deuxième jeu de peigne a été inclus dans la mallette de transport. Extraire en douceur les peignes et installer le second jeu.

Pour un nettoyage plus poussé, extraire en douceur les peignes et les remettre en place en les manipulant avec précaution.

CONSERVER CES INSTRUCTIONS.

GARANTIE

HairMax est garanti par Lexington International LLC (le Fabricant) contre tout défaut de matériel ou de main-d'œuvre pendant les 12 mois suivant la date d'achat. Si ce produit est considéré comme étant défectueux, Lexington le réparera ou le remplacera, à sa convenance, gratuitement pendant la période de garantie.

Au-delà de la période de garantie, l'utilisateur sera redevable des frais afférents aux pièces et à la main-d'oeuvre. Si le produit est réparé ou remplacé, pendant ou en dehors de la période de garantie, Lexington se réserve le droit de fournir des pièces équivalentes dans des couleurs différentes de celles du produit d'origine.

Cette garantie ne couvre pas les dommages provoqués en cas de catastrophes naturelles, par mésusage, négligence, accident, modification sur aucun composant du produit. Cette garantie ne couvre aucun dommage ayant pour origine une utilisation ou une maintenance défectueuses, la connexion à une source électrique dont la tension est inadéquate, ou encore toute réparation réalisée par quiconque autre que Lexington. Cette garantie est annulée en cas d'altérations.

Pour bénéficier des services de la garantie, vous devez faire parvenir le produit tous frais payés, dans son emballage d'origine ou dans un emballage offrant le même degré de protection, en incluant votre nom et votre adresse, à :

**Lexington International LLC
2650 N. Military Trail, Ste. 360
Boca Raton, FL 33431, États-Unis**

Limitation de la responsabilité; indemnités: À l'exception de ce qui a été expressément indiqué ci-dessus, Lexington International LLC ne saurait être tenue pour responsable d'aucun dommage, spécial, indirect ou corrélatif, se rapportant directement ou indirectement à l'utilisation, ou à l'incapacité d'utilisation du HairMax LaserComb, même si Lexington International LLC a été informée de la possibilité de tels dommages, qu'il s'agisse d'une action en responsabilité contractuelle, de négligence ou de tout autre action répréhensible. Certains états n'acceptent ni l'exclusion, ni la limitation relatives aux dommages indirects ou accessoires, c'est pourquoi les limitations ou exclusions ci-dessus peuvent ne pas vous être applicables.

Lois applicables: L'utilisation du HairMax LaserComb et la définition de ses modalités seront régies et interprétées conformément aux lois de l'État de la Floride s'appliquant aux contrats négociés, exécutés et réalisés uniquement et intégralement sur le sol de l'État de la Floride. Les parties consentent à ce que les règles légales de l'État de Floride concernant les conflits de lois ne s'appliquent pas à ce contrat ou à toute transaction réalisée au titre de ce contrat.

Juridiction et Cour: Les parties consentent à ce que la seule et exclusive juridiction et Cour de l'État de Floride soit celle de Palm Beach County, Florida, U.S.A. et que la Cour Fédérale soit celle du Southern District of Florida, U.S.A. Les parties consentent à ne pas soulever pour leur défense le principe de forum non conveniens (compétence de juridiction).

**Félicitations pour votre choix du HairMax LaserComb !
Rendez visite à notre site www.LaserComb.net pour obtenir de plus amples informations sur la santé des cheveux.**

GERMAN INSTRUCTIONS

BEDIENUNGSANLEITUNG

Proudly Manufactured in the USA by
Lexington International, LLC

HairMax LaserComb - Eine typische Anwendererfahrung.

Licht ist Energie und alle Lebewesen benötigen die Energie des Lichts zum Leben. Und Ihr Haar verhält sich genauso. Das belebende, sichere und kräftigende Laserlicht im HairMax LaserComb stimuliert Ihre Kopfhaut und Haarfollikel und macht Ihr Haar dicker, voller und gesünder.

Durch wissenschaftliche Prinzipien und PhotoBioStimulation verbessert Laser-Fototherapie die Qualität, Stärke und Dichte Ihres Haars. Laser-Lichttherapie, die von medizinischen Fachkräften auch als Fototherapie bezeichnet wird, ist eine sichere und wirksame Therapie ohne bekannte Nebenwirkungen.

Internationale Erfahrungen und Studien der Wirksamkeit von Laser-Fototherapie **gehen weit** über die auf unserer Web-Site beschriebenen **hinaus**.

Ergebnisse sind von Person zu Person unterschiedlich, aber innerhalb der ersten sechs bis zwölf Wochen sollten Sie eine allgemeine Verbesserung oder eine Wiederbelebung Ihres Haars feststellen. Diese Verbesserungen umfassen eine Normalisierung der Kopfhaut und glänzendes, dickeres Haar. In den darauffolgenden paar Monaten stellen Sie möglicherweise fest, dass Ihr Haar langsam voller und dichter wird. Im Verlauf der Zeit stellen alle Anwender - Männer und Frauen - normalerweise fest, dass sie immer mehr Vorteile aus dem Einsatz des HairMax LaserComb sehen. Und gleichermaßen kann man behaupten, dass bei einem Abbruch der Behandlung das Haar und die Kopfhaut wieder zu ihrem ursprünglichen Zustand zurückkehren.

Wie auch regelmäßiges Zähneputzen Zähne und Zahnfleisch gesund hält, wird die regelmäßige Verwendung des HairMax empfohlen. Drei mal pro Woche fuer 15 Minuten kann genug sein um erzielte Resultate zu behalten.

Bitte besuchen Sie
www.LaserComb.net
für weitere Informationen

Copyright 2005 HairMax LaserComb, LLC.
Alle Rechte vorbehalten.

WICHTIGE ANWEISUNGEN ZUR VERWENDUNG DES HAIRMAX

Wir empfehlen, dass Sie Ihren LaserComb mindestens 5 Minuten oder maximal 15 Minuten pro Behandlung verwenden.

- 3 Mal pro Woche für die ersten 4 Wochen
- Daran anschließend 2 - 3 Mal pro Woche

In den 18 Jahren, in denen der LaserComb entwickelt wurde, haben Studien gezeigt, dass das Produkt am optimalsten funktioniert, wenn der LaserComb im ersten Monat der Verwendung zweimal pro Woche zwischen 5 und 15 Minuten lang verwendet wird. Obwohl keine negativen Nebenwirkungen auftreten, wenn Sie das Produkt öfter verwenden, erzielen Sie die beste Wirkung bei regelmäßiger Verwendung gemäß der Anweisungen.

1. Stecken Sie das Stromkabel in den LaserComb ein.
2. Stecken Sie das andere Ende in eine Steckdose.
3. Schalten Sie den LaserComb ein, indem Sie zunächst den Knopf mit der Bezeichnung „Power“ und dann den mit der Bezeichnung „Laser“ drücken.
4. Legen Sie den LaserComb mit den beiden Zackenreihen flach auf Ihrer Kopfhaut auf.
5. Ziehen Sie den LaserComb schrittweise, indem Sie den LaserComb auf eine Stelle auflegen, ihn dann dort 4 bis 5 Sekunden liegen lassen und ihn dann ca. 1 ? cm zur nächsten Stelle ziehen. (Der LaserComb ist jetzt mit einem Signaltone ausgestattet, der alle vier Sekunden zu hören ist. Anweisungen zum Ein- und Ausschalten des Signaltone finden Sie auf der nächsten Seite.) Ziehen Sie den LaserComb entgegen der Haarwuchsrichtung [beim ersten Mal von vorne nach hinten (Abbildung 5) und beim zweiten Mal von unten nach oben (Abbildung 6).] Dadurch wird das Haar mit den Zacken des Kamms so geteilt, dass der Laser auch zur Haarwurzel gelangen kann. Bei langem Haar sollten Sie einen normalen Kamm oder Ihre Hand verwenden, um Ihre Haare anzuheben, bevor Sie den LaserComb anwenden.
6. Ziehen Sie den LaserComb zweimal über den gesamten Kopf – zuerst von vorne nach hinten (5) und dann von unten nach oben (6).
7. Schalten Sie nach der Behandlung den Knopf mit der Bezeichnung „Power“ wieder aus, ziehen Sie den Stecker aus der Steckdose und verstauen Sie den LaserComb mit Stromkabel im Kästchen.

Bitte beachten:

- Die Gesamtdauer der Behandlung mit dem LaserComb sollte zwischen 10 und 15 Minuten liegen.
- Es ist wichtig, dass Sie den LaserComb langsam über die Kopfhaut ziehen. Denken Sie daran, dass Sie Ihre Haarwurzel in der therapeutischen Wirkung des Laserlichts „baden“. Wenn Sie ihn zu schnell ziehen, ist die Behandlung nicht so wirksam.
- Obwohl keine negativen Nebenwirkungen auftreten, wenn Sie das Produkt öfter verwenden, erzielen Sie die beste Wirkung bei regelmäßiger Verwendung gemäß der Anweisungen.

Neue Eigenschaften für den LaserComb!

Bei richtiger Anwendung ist der HairMax LaserComb eine sehr effektive Behandlung für dickeres, volleres und gesünderes Haar. Um die Zeit zwischen den Bewegungen des LaserComb zu messen, hat HairMax einen Signalton hinzugefügt, der alle 4 Sekunden zu hören ist. Jetzt wissen Anwender, wenn die mit dem LaserComb zur nächsten Behandlungsstelle gehen müssen. Detaillierte Anweisungen zum LaserComb finden Sie in der Bedienungsanleitung.

An- und Ausschalten des Signaltons

Zum Einschalten des LaserComb und des Signaltons drücken Sie den Knopf mit der Bezeichnung „Power“ (1) und dann den Knopf mit der Bezeichnung „Laser“ (2). Bei dieser normalen Aktivierung des LaserComb hören Sie dann alle vier Sekunden einen Signalton.

Dieser Signalton hilft Ihnen dabei, den Zeitabstand zwischen den einzelnen Bewegungen zu bestimmen. Wir bezeichnen das als „Step“-Methode. Halten Sie den LaserComb 4 Sekunden lang an einer Stelle und ziehen Sie ihn dann ca. 1,5 cm zur nächsten Stelle weiter. Ziehen Sie den LaserComb auf diese Weise über die Kopfhaut, bis Sie die gesamte Kopfhaut zweimal behandelt haben.

Wenn Sie den LaserComb ohne Signalton verwenden möchten, drücken Sie den Knopf mit der Bezeichnung „Laser“ ein zweites Mal. Sie hören dann einen Bestätigungston, aber der Signalton ertönt dann nicht alle vier Sekunden. Um den Signalton wieder zu aktivieren, drücken Sie einfach erneut auf den Knopf „Laser“.

Starten Sie den Laser und den Signalton, indem Sie zunächst auf 1 und dann auf 2 drücken.

Schalten Sie den Signalton aus, indem Sie den Knopf „Laser“ (2) ein zweites Mal drücken.

WICHTIGE SICHERHEITSANWEISUNGEN

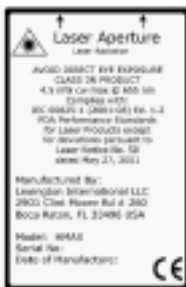
- VOR DER VERWENDUNG SORGFÄLTIG LESEN -

LASERSICHERHEIT – Warnungen und Vorsichtshinweise

1. Sehen Sie nicht direkt ins Laserlicht oder seine Reflektion in einer spiegelähnlichen Oberfläche (wirkt das wie ein direkter Strahl in Ihr Auge).
2. Zielen Sie das Laserlicht nicht auf Ihre Augen oder die Augengegend.
3. Von Kindern entfernt aufbewahren. Kinder unter 18 Jahre dürfen den Laser nicht verwenden.
4. Zielen Sie den Laser niemals auf andere Personen.
5. Die Verwendung eines vergrößernden optischen Instruments mit diesem Produkt kann für Augen gefährlich sein, wenn der Laser direkt auf das Auge gezielt wird.
6. Versuchen Sie nie, dieses Instrument oder ein Teil dieses Instruments zu reparieren, zu öffnen oder auf andere Art und Weise zu ändern.
7. Verwenden Sie lediglich die Anweisungen, Reinigungsmethoden und Betriebsverfahren, die in dieser Bedienungsanleitung angegeben werden.

Hinweis: Dieses Gerät hat keine Teile, die vom Benutzer gewartet werden können.

Das folgende Laser-Sicherheitsetikett kann auf diesem Produkt gefunden werden.



Stelle: An der Unterseite des Griffs.

ELEKTRISCHE SICHERHEIT

Bei der Verwendung dieses Geräts oder anderer elektrischer Geräte müssen bestimmte Sicherheitsvorkehrungen beachtet werden, vor allem in der Gegenwart von Kindern.

GEFAHR: Von Wasser fernhalten. Wie bei anderen elektrischen Geräten kann der Kontakt mit Wasser einen Elektroschock auslösen.

So können Sie das Risiko eines Elektroschocks verringern:

- Ziehen Sie immer den Stecker aus der Steckdose, wenn Sie mit der Behandlung fertig sind.
- Verwenden Sie das Gerät nicht in der Badewanne.
- Legen und bewahren Sie dieses Gerät nicht so auf, dass es in die Badewanne oder das Waschbecken fallen kann oder dort hineingezogen werden kann.
- Halten Sie das Gerät nicht unter laufendes Wasser und lassen Sie es nicht in Wasser oder eine andere Flüssigkeit fallen.
- Wenn das Gerät ins Wasser fällt, müssen Sie sofort den Stecker aus der Steckdose ziehen. NICHT die Hand ins Wasser stecken oder das Wasser berühren.
- Wenn Sie dieses Gerät in der Nähe von Wasser verwenden, wird eine Steckdose mit Erdschlussschutzschalter empfohlen.

WARNUNG: So verringern Sie das Risiko von Verbrennungen, elektrischen Unfällen, Brand oder Verletzungen:

- Ziehen Sie den Stecker dieses Geräts sofort nach der Verwendung aus der Steckdose.
- Seien Sie vorsichtig, wenn Sie das Gerät in der Nähe von Kindern verwenden. Kinder sind neugierig. Dieses Gerät ist kein Spielzeug und sollte nicht von Kleinkindern als solches verwendet werden.
- Verwenden Sie dieses Gerät nur wie in dieser Bedienungsanleitung beschrieben.
- Schalten Sie das Gerät nicht ein, wenn das Kabel oder der Stecker beschädigt ist. Wenn das Gerät nicht richtig funktioniert oder wenn es fallengelassen, beschädigt oder in Wasser eingetaucht wurde, müssen Sie es an Lexington International, LLC zur Inspektion, Reparatur oder zum Ersatz zurückschicken.
- Das Kabel darf keine heißen Oberflächen berühren.

HINWEIS: Wenn das Gerät nicht richtig funktioniert, sollten Sie nicht versuchen, es selbst zu reparieren. Dieses Gerät hat keine Teile, die vom Benutzer gewartet werden können.

Angaben zur Stromversorgung: Ausgangsleistung vom Transformator: 9V, mindestens 500mA. Stecker: 2,1mm x 5,5mm. Vor der Verwendung in einem anderen Land als den USA müssen Sie sichergehen, dass die Stromangaben übereinstimmen.

WARTUNGSANWEISUNGEN

- Ziehen Sie vor dem Reinigen des Geräts immer den Stecker aus der Steckdose.
- **Warnung!** Verwenden Sie KEIN Azeton oder andere Lösungsmittel zum Reinigen des Geräts. Bei der Verwendung von Azeton oder anderen Lösungsmitteln zur Reinigung des Fensters kann so gut wie kein Laserlicht mehr durch das Fenster dringen.
- Verwenden Sie zum Reinigen des Fensters (durch das das Laserlicht austritt) ein weiches, leicht angefeuchtetes Tuch.
- Wenn das Kabel verdreht ist, müssen Sie es vor der Verwendung aus der Steckdose ziehen und entwirren.
- Ziehen Sie nicht zu sehr am Kabel, wenn Sie es entwirren.

Reinigen der Kammzacken:

Damit die Zacken des Kamms sauber bleiben, müssen Sie regelmäßig Haare oder Staub mit einem leicht angefeuchteten Tuch entfernen.

Hygiene, wenn das Gerät von mehr als einer Person verwendet wird: In Ihrer Tragetasche finden Sie einen zweiten Kamm, wenn das Gerät von mehr als einer Person verwendet wird. Ziehen Sie den Kamm ab und stecken Sie den nächsten an.

Wenn Sie den Kamm gründlicher reinigen möchten, ziehen Sie ihn ab und stecken ihn dann wieder auf.

BEWAHREN SIE DIESE ANLEITUNG GUT AUF

GARNTIE

Lexington International LLC („Hersteller“) übernimmt die Gewährleistung für Mängel im Material und der Verarbeitung des HairMax für einen Zeitraum von 12 Monaten ab dem Kaufdatum. Wenn das Produkt mangelhaft ist, wird es nach Ermessen von Lexington während der Garantiefrist kostenlos repariert oder ersetzt.

Nach Ablauf der Garantiefrist trägt der Käufer alle Ersatzteil- und Arbeitskosten. Wenn das Produkt repariert oder ersetzt wird, entweder während oder nach Ablauf der Garantiefrist, behält sich Lexington das Recht vor, das ursprüngliche Produkt mit Teilen in einer anderen Farbe als der Produktfarbe zu reparieren.

Die Garantie erstreckt sich nicht auf Schäden, die durch höhere Gewalt, Missbrauch, Nachlässigkeit, Unfälle sowie Änderungen am Produkt zurückzuführen sind. Diese Garantie erstreckt sich nicht auf Schäden aufgrund unsachgemäßen Betriebs oder unsachgemäßer Wartung, Anschluss an die falsche Stromversorgung oder wenn der Versuch gemacht wird, das Gerät selbst zu reparieren. Die Garantie erlischt, wenn das Produkt auf irgendeine Art und Weise geändert wurde.

Um Garantieservice zu erhalten, müssen Sie das Produkt mit vorausbezahlter Fracht im Originalpaket oder gut verpackt mit Angabe Ihres Namens und Ihrer Adresse an die folgende Adresse schicken:

**Lexington International LLC
2650 N. Military Trail, Ste. 360
Boca Raton, FL 33431, USA**

Haftungsbeschränkung; Schadensersatz: Sofern nicht ausdrücklich oben erwähnt, haftet Lexington International LLC nicht für Sonderschäden, indirekten Schaden oder Folgeschaden, der direkt oder indirekt auf die Verwendung, oder die Unfähigkeit zur Verwendung, des HairMax LaserComb zurückzuführen ist, auch wenn Lexington International LLC auf die Möglichkeit solcher Schäden hingewiesen wurde, sei es durch Vertrag, Fahrlässigkeit oder andere unerlaubte Handlung. Einige Länder gestatten den Ausschluss oder die Beschränkung zufälliger Schäden oder Folgeschäden nicht; daher kann es vorkommen, dass sie obige Einschränkung oder der obige Ausschluss nicht auf Sie zutrifft.

Geltendes Recht: Die Verwendung des HairMax LaserComb sowie die Auslegung der Allgemeinen Geschäftsbedingungen unterliegt den Gesetzen des US-Staates Florida, die sich auf alle ausgehandelten, und im US-Staat ausgeführten Verträge beziehen. Die Parteien stimmen zu, dass die Kollisionsnormen des US-Staates Florida nicht auf diesen Vertrag oder eine Transaktion zutreffen, die basierend auf diesem Vertrag ausgeführt wird.

Gerichtsbarekeit und Prozessort: Die Parteien erklären sich bereit, dass die einzige und ausschließliche Gerichtsbarekeit und der Prozessort die Gerichte des US-Staates Florida, Palm Beach County, Florida, und die Bundesgerichte in und für den Southern

District Floridas, USA, sind. Die Parteien stimmen zu, keine Verteidigung basierend auf der Lehre des ungeeigneten Gerichtsstands vorzubringen.

Wir beglückwünschen Sie zu Ihrem HairMax LaserComb!

**Kostenlose Kundendienstinformationen mit hilfreichen Tipps zur
Haarpflege finden Sie unter www.LaserComb.net.**

ITALIAN INSTRUCTIONS

MANUALE DELL'UTENTE

Prodotto con orgoglio in USA da
Lexington International, LLC

HairMax LaserComb – Un'esperienza comune a tutti

La luce è energia e tutti gli esseri viventi traggono beneficio dall'esposizione all'energia proveniente dalla luce. I vostri capelli non sono diversi. Energizzante, sicura e vitalizzante, la luce laser emessa dall'HairMax LaserComb stimola il vostro cuoio capelluto e i follicoli donandovi capelli più corposi, voluminosi e sani!

Grazie ai principi scientifici della fotobiostimolazione, la fototerapia mediante laser perfeziona gradualmente la qualità, la forza e lo spessore dei vostri capelli nel corso del tempo. La terapia basata sull'utilizzo della luce laser, che in campo medico viene anche chiamata fototerapia, rappresenta un trattamento sicuro ed efficace senza effetti collaterali conosciuti.

In realtà, gli studi e le esperienze sull'efficacia della fototerapia mediante laser svolti a livello internazionale superano di gran lunga quelli descritti nel nostro sito web.

I risultati variano da individuo a individuo, ma entro un periodo di tempo di 6 - 12 settimane dovrete notare i primi miglioramenti generali o l'attivazione dei vostri capelli. Questi miglioramenti comprendono una normalizzazione delle condizioni del cuoio capelluto e capelli più brillanti e spessi; quindi nei mesi successivi, potrete notare che i vostri capelli diventano gradualmente più voluminosi e più forti. Col passare del tempo, tutti gli utilizzatori – siano essi uomini o donne – normalmente notano benefici sempre maggiori derivanti dal loro utilizzo di HairMax LaserComb. Per contro, una volta terminato il trattamento, abbiamo riscontrato che le condizioni dei capelli e del cuoio capelluto ritornano a essere come quelle precedenti al trattamento.

Proprio come lavando i denti si mantengono sani denti e gengive, si raccomanda un regolare utilizzo di Hair Max: Anche solo 15 minuti tre volte a settimana possono essere sufficienti per mantenere i risultati ottenuti.

Per maggiori informazioni
vi invitiamo a visitare il sito
www.LaserComb.net

Copyright 2005 HairMax LaserComb, LLC. Tutti i diritti riservati.

IMPORTANTI ISTRUZIONI PER L' USO DI HAIRMAX

Si consiglia di utilizzare LaserComb da minimo 5 minuti a massimo di 15 per ciascun trattamento.

- 3 volte alla settimana per le prime 4 settimane
- 2 - 3 volte alla settimana in seguito

Gli studi condotti durante i 18 anni di sviluppo del LaserComb indicano che i massimi risultati si ottengono dopo il primo mese utilizzando il LaserComb per 5 – 15 minuti due volte alla settimana. Mentre l'uso eccessivo non causa effetti collaterali negativi, i risultati migliori si ottengono sempre adoperando il LaserComb secondo le istruzioni..

Inserire il cavo dell'alimentazione nel LaserComb.

Collegare l'adattatore a muro.

Accendere il LaserComb azionando prima il pulsante "Power" e poi il pulsante "Laser".

Posizionare il LaserComb in posizione piana sul cuoio capelluto utilizzando le due file di denti.

Muovere lentamente il LaserComb seguendo un metodo a 'passi', ossia posizionando il LaserComb su un punto specifico e lasciandolo in posa per 4 o 5 secondi, quindi spostandolo di mezzo pollice (poco più di 1 cm) sul punto successivo (il LaserComb è ora dotato di un segnale acustico che si attiva ogni quattro secondi; le istruzioni per spegnere e accendere il segnale acustico si trovano alla pagina seguente). Muovere il LaserComb contrariamente alla direzione di crescita dei capelli [dalla fronte alla nuca durante la prima passata (illustrazione 5) e dalla nuca alla fronte durante la seconda passata (illustrazione 6)]. Ciò agevola la separazione dei capelli con i denti del pettine, così che il laser possa raggiungere meglio la radice dei capelli. Se si hanno i capelli lunghi, utilizzare un pettine normale o la mano per sollevare le ciocche di capelli prima di passarvi il LaserComb.

Far passare due volte il LaserComb su tutto il cuoio capelluto, iniziando dalla fronte verso la nuca (5) e poi dalla nuca verso la fronte (6).

Al termine del trattamento, spegnere il dispositivo, staccare la spina e riporre il LaserComb e il suo alimentatore nell'apposita custodia.

Si prega di notare:

La durata totale di ogni trattamento con il LaserComb dovrebbe essere compresa tra 10 e 15 minuti.

E' importante muovere il LaserComb molto lentamente. Ricordate, state sottoponendo la radice dei vostri capelli ai terapeutici effetti della luce laser! Se il movimento è troppo veloce, il trattamento risulterà meno efficace.

Mentre l'uso eccessivo non causa effetti negativi, si consiglia di utilizzare il LaserComb secondo le istruzioni in quanto l'uso prolungato potrebbe ridurne l'efficacia.

Il LaserComb ha una nuova funzione!

HairMax LaserComb è un trattamento molto efficace che, se utilizzato correttamente, vi donerà capelli più corposi, voluminosi e sani. Per aiutarvi a tenere sotto controllo la durata delle applicazioni del LaserComb, HairMax ha aggiunto un segnale acustico ogni 4 secondi. Ora quando utilizzerete il LaserComb potrete letteralmente udire l'indicazione di passare alla zona di trattamento successiva. Per istruzioni più dettagliate sull'uso del LaserComb, si prega di leggere il manuale utente.

Istruzioni per accendere e spegnere il segnale acustico

Per accendere il LaserComb e il segnale acustico, premere il pulsante 'power' (1) seguito dal pulsante 'laser' (2). Con questa normale attivazione del LaserComb si udrà un segnale acustico ogni quattro secondi.

Il segnale acustico vi aiuterà a stabilire il periodo di tempo intercorso tra i movimenti, ovvero quello che noi definiamo il metodo 'a passi'. Tenere fermo il LaserComb su un punto per 4 secondi, quindi spostarlo di circa mezzo pollice (poco più di 1 cm) e tenerlo fermo per altri 4 secondi. Spostare in questo modo il LaserComb sul cuoio capelluto finché non lo si abbia coperto interamente due volte.

Se si preferisce utilizzare il LaserComb senza il segnale acustico, premere il pulsante Laser una seconda volta. Si sentirà un bip e il segnale acustico ogni quattro secondi si disattiverà. Per riattivare il segnale acustico basta premere nuovamente il pulsante Laser (2).

Avviare il laser e il segnale acustico premendo 1 e poi 2.

Spegnere il segnale acustico premendo una seconda volta il pulsante Laser (2).

IMPORTANTI NORME DI SICUREZZA

- LEGGERE ATTENTAMENTE PRIMA DELL'USO -

Avvertenze e precauzioni per un USO SICURO DEL LASER:

Non fissare direttamente la luce laser o il suo riflesso su superfici a specchio (in quanto ciò potrebbe avere lo stesso effetto di un raggio diretto verso l'occhio).

Non puntare la luce laser negli occhi o vicino agli occhi.

Tenere fuori dalla portata dei bambini. Non consentire ai minori di utilizzare i laser.

Non puntare mai il laser su qualcuno.

L'utilizzo di strumenti ottici di ingrandimento con questo prodotto può essere pericoloso per gli occhi se il laser venisse puntato direttamente negli occhi.

Non tentare di riparare, aprire, alterare o interferire in qualsiasi modo nel funzionamento di questo dispositivo o di eventuali suoi componenti.

Seguire esclusivamente le istruzioni, i metodi di pulizia e le procedure operative indicate in questo manuale.

Nota:

questo apparecchio non è dotato di componenti riparabili dall'utilizzatore.



Sul prodotto si può trovare la seguente etichetta di sicurezza laser.

Posizione: sulla parte inferiore del manico.

SICUREZZA ELETTRICA

Quando si utilizzano questo o altri apparecchi elettrici, e particolarmente in presenza di bambini, si raccomanda di osservare le precauzioni di sicurezza di base.

PERICOLO: Tenere lontano dall'acqua. Come con la maggior parte degli apparecchi elettrici, il contatto con l'acqua può causare scosse elettriche.

Per ridurre il rischio di scosse elettriche:

- Scollegare sempre l'apparecchio dalla presa di corrente subito dopo l'uso.
- Non utilizzare durante il bagno.
- Non riporre o tenere questo apparecchio in posizioni ove possa cadere o essere spinto in vasche da bagno o lavandini.
- Non esporre questo apparecchio all'acqua corrente, non lasciarlo cadere nell'acqua o in qualsiasi altro liquido.
- Qualora l'apparecchio cadesse in acqua, scollegatelo immediatamente dalla presa elettrica. **NON** raccoglietelo e non toccate l'acqua.
- Se si utilizza questo apparecchio vicino all'acqua, si raccomanda l'uso di una presa elettrica protetta da un interruttore differenziale.

AVVERTENZA: per ridurre il rischio di bruciature, elettrocuzione, incendio o danni:

- Questo apparecchio non deve essere mai lasciato incustodito quando collegato a una presa di corrente.
- Usare cautela quando si fa funzionare questo apparecchio in presenza di bambini. I bambini sono curiosi di natura e questo apparecchio non è un giocattolo e non dovrebbe essere utilizzato per i giochi dei minori.
- Utilizzare questo apparecchio solo per gli scopi per cui è stato progettato così come descritto nel presente manuale.
- Non far funzionare questo apparecchio qualora avesse il cavo o la presa danneggiati. Qualora non dovesse funzionare adeguatamente, o fosse caduto, danneggiato o immerso in acqua, restituire l'apparecchio a Lexington International, LLC perché ne effettui la verifica, manutenzione o sostituzione.
- Tenere il cavo lontano da superfici calde.

NOTA: qualora si verificassero eventuali malfunzionamenti, non tentate di riparare l'apparecchio da soli. Questo apparecchio non è dotato di componenti riparabili dall'utilizzatore.

Specifiche dell'alimentatore di corrente:

Uscita dal trasformatore: 9V, minimo 500mA. Spina: 2,1 mm x 5,5 mm. Per l'utilizzo al di fuori degli USA, vi invitiamo ad accertarvi che l'adattatore di corrente abbia caratteristiche che corrispondano a queste specifiche.

ISTRUZIONI RELATIVE ALLA MANUTENZIONE

- Scollegare sempre questo apparecchio dalla presa di corrente durante la pulizia.
- Attenzione! **NON** utilizzare acetone o eventuali altri solventi su qualsiasi componente di questo apparecchio. L'utilizzo di acetone o altri solventi per la pulizia della finestra può impedire immediatamente il passaggio attraverso la stessa alla maggior parte della luce laser.
- Per pulire la finestra del laser (da dove viene emanata la luce laser), detergerla delicatamente con un panno morbido leggermente umido.
- Qualora il cavo si attorcigliasse, scollegarlo e raddrizzarlo prima dell'uso.
- Non sottoporre a sforzo il cavo qualora doveste districarlo o raddrizzarlo.

Pulizia dei denti del pettine:

per mantenere puliti i denti dei pettini, rimuovere delicatamente eventuali capelli o polvere con un asciugamano leggermente inumidito.

Igiene in caso di più utilizzatori: Per poter essere utilizzato da più di una persona, è stato incluso nella custodia un secondo set di pettini. Estrarre delicatamente i pettini per installare il secondo set di pettini.

Per una pulizia più approfondita, estrarre delicatamente i pettini e sostituirli maneggiandoli dolcemente.

CONSERVARE QUESTE ISTRUZIONI

GARANZIA

HairMax è garantito da Lexington International LLC (il "Costruttore") contro difetti nei materiali o di fabbricazione per 12 mesi dalla data di acquisto. Qualora questo prodotto venisse giudicato difettoso, Lexington lo riparerà o lo sostituirà a propria discrezione, senza spese durante il periodo di garanzia.

Successivamente al periodo di garanzia, l'utilizzatore sosterrà tutte le spese relative alle parti sostituite e alla manodopera. Qualora il prodotto venisse riparato o sostituito, sia entro il periodo di garanzia che successivamente, Lexington si riserva il diritto di fornire componenti di colore differente rispetto al vostro prodotto originale.

La presente garanzia non copre i danni dovuti a cause di forza maggiore, uso improprio, negligenza, cause accidentali, modifiche di o a qualsiasi componente del prodotto. La presente garanzia non copre il danno dovuto a operazioni improprie o manutenzione, collegamento ad alimentatori impropri, o tentativi di riparazione da parte di chiunque non sia Lexington. La presente garanzia è nulla in caso di manomissione del prodotto.

Per ottenere il servizio di garanzia, dovete spedire il prodotto porto franco, sia nella confezione originale che confezionato con un livello di protezione equivalente, indicando il vostro nome e indirizzo, a:

**Lexington International LLC
2650 N. Military Trail, Ste. 360
Boca Raton, FL 33431, USA**

Limitazioni della responsabilità; risarcimento: fatta eccezione per quanto sopra stabilito, Lexington International LLC non si assume alcuna responsabilità per eventuali danni speciali, indiretti o conseguenti che siano direttamente o indirettamente inerenti all'utilizzo, o all'incapacità di utilizzo dell'HairMax LaserComb, anche qualora Lexington International LLC sia stata informata dell'evenienza di tali danni sia in un'azione di contratto, negligenza o altra azione tortuosa. Alcuni stati non consentono l'esclusione o la limitazione di danni accidentali o consequenziali; in tal caso la summenzionata limitazione o esclusione potrebbe non essere valida per voi.

Legislazione vigente: l'utilizzo di HairMax LaserComb e l'interpretazione dei suoi termini saranno regolati e interpretati in conformità alla legislazione dello Stato della Florida applicabile agli accordi negoziati, resi esecutivi e attuati interamente ed esclusivamente all'interno dello Stato della Florida. Le parti convengono che i conflitti dei regolamenti di legge dello Stato della Florida non si applicheranno al presente Accordo o a eventuali transazioni eseguite da o in conformità al presente Accordo.

Giurisdizione e foro competente: le parti sottopongono e acconsentono irrevocabilmente alla sola ed esclusiva giurisdizione e foro competente dei tribunali dello Stato della Florida in e per la Contea di Palm Beach, Florida, U.S.A. e i Tribunali Federali in e per il Distretto Meridionale della Florida, U.S.A. Le parti convengono di non sollevare il collegio di difesa del foro non vonveniens.

**Congratulations per essere diventato un utilizzatore di HairMax
LaserComb!**

**Per informazioni gratuite di assistenza clienti con utili approfondimenti
sulla cura dei capelli, visitate il sito
www.LaserComb.net**