



# 1,400 lb Steel Utility Cart

---

## User Manual







# 1,400 lb Steel Utility Cart

## SPECIFICATIONS

Load Capacity	1,400 lb
Deck Size	48 x 24 in.
Tire Size	13 in.
Construction	Steel

## SAFETY

**WARNING!** Read and understand all instructions before using this tool. The operator must follow basic precautions to reduce the risk of personal injury and/or damage to the equipment.

**NOTE:** Keep this manual for safety warnings, precautions, operating or inspection and maintenance instructions.

## WORK AREA

1. Operate in a safe work environment. Keep your work area clean, well lit and free of distractions.
2. Keep anyone not wearing appropriate safety equipment away from the work area.
3. Store tools properly in a safe and dry location. Keep tools out of the reach of children.

## SPECIFIC SAFETY PRECAUTIONS

1. Do not exceed load capacity for 1,400 lb.
2. Do not inflate tires more than 40 PSI.
3. Use caution when using the cart on slopes. You can quickly lose control of heavy loads.
4. Do not load items on the top edges of the fences. Lower fences before loading oversized items.
5. Distribute the load evenly over the cart bed.
6. Do not stand on the cart.
7. Do not allow children to use this cart without supervision. This cart is not a toy.
8. Do not use this cart to transport passengers.
9. This cart is not intended for highway use.
10. Do not exceed 5 mph.
11. Do not use the cart on surfaces or for transporting objects that can damage the tires.
12. If any parts become damaged, broken or misplaced, do not use the cart until replacement parts have been obtained.
13. Periodically inspect all nuts and bolts to ensure that they are tight.

## ASSEMBLY

**NOTE:** When this manual refers to a part number, it refers to the included Parts List section.

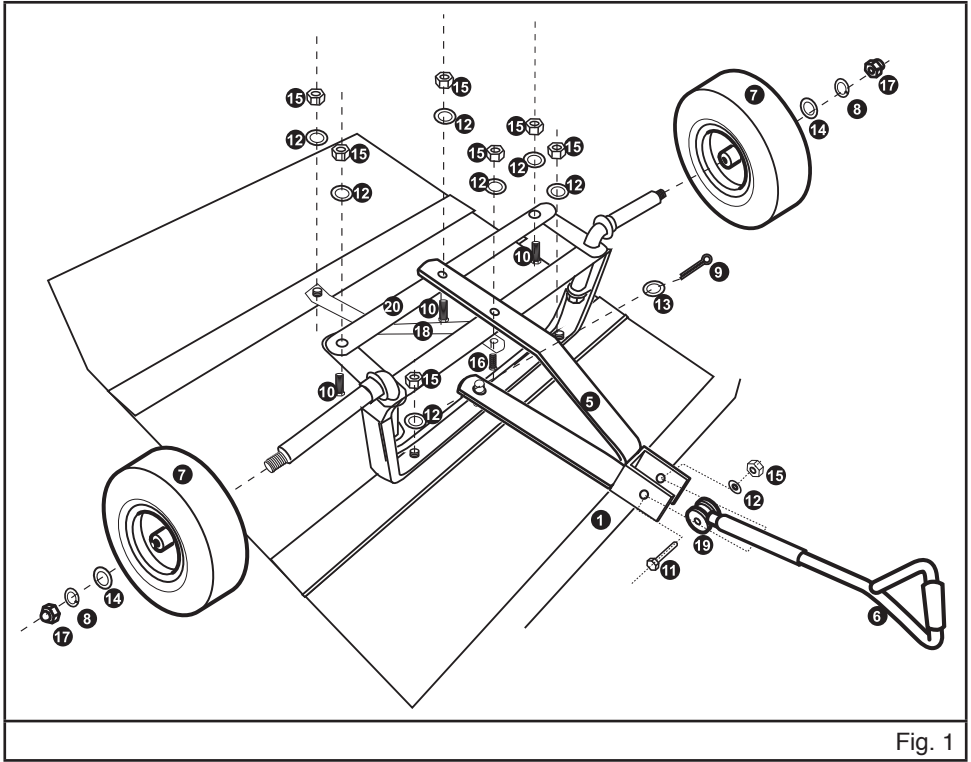


Fig. 1

1. Turn the cart bed (#1) upside down. Use the cardboard from the carton to prevent scratches or damage the finish.
2. Align the boltholes of the front axle support (#3) with the bolts on the bed, and secure it with hex nuts (#15) and washers (#12). (Fig. 1) All nuts and bolts should be hand tightened only until the entire unit is assembled.
3. Attach the steering link connector (#20) to the front axle support using hex nuts, bolts (#10) and washers.
4. Slide the wheels (#7) onto the axle with the valve stem facing out. Secure each wheel with a spring washer (#8), washer (#14) and a cap nut (#17).
5. Place the yoke (#5) on the front axle support, with the short section positioned on the centre stud of the front axle support. Secure the yoke in place with a cotter pin (#9) and washer (#13). Attach the long section of the yoke to the steering link connector with a bolt, washer and nut.
6. Attach the centre front axle brace (#18) to the bed with a washer and nut. Attach the brace to the front axle support and yoke using a bolt (#16), washer and nut.
7. Attach the handle (#6) and plastic coupling (#19) to the yoke using bolt (#11), washer and nut. Ensure the protective sleeve (#22) is on the handle.

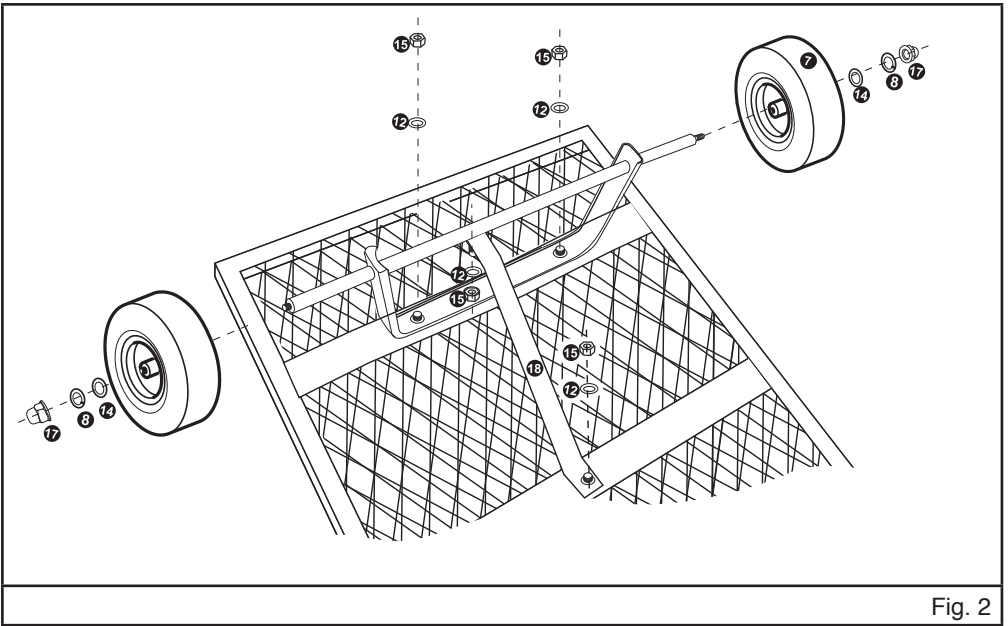


Fig. 2

8. Align the boltholes of the rear axle support (#4) with the bolts on the bed, and secure it with hex nuts and washers.
9. Attach centre front axle brace (#18) to the bed with a washer and nut. Attach the brace to the rear axle support using a washer and nut.
10. Slide the wheels onto the axle with the valve stem facing out. Secure each wheel with a spring washer, washer and a cap nut.
11. Tighten all nuts and bolts.

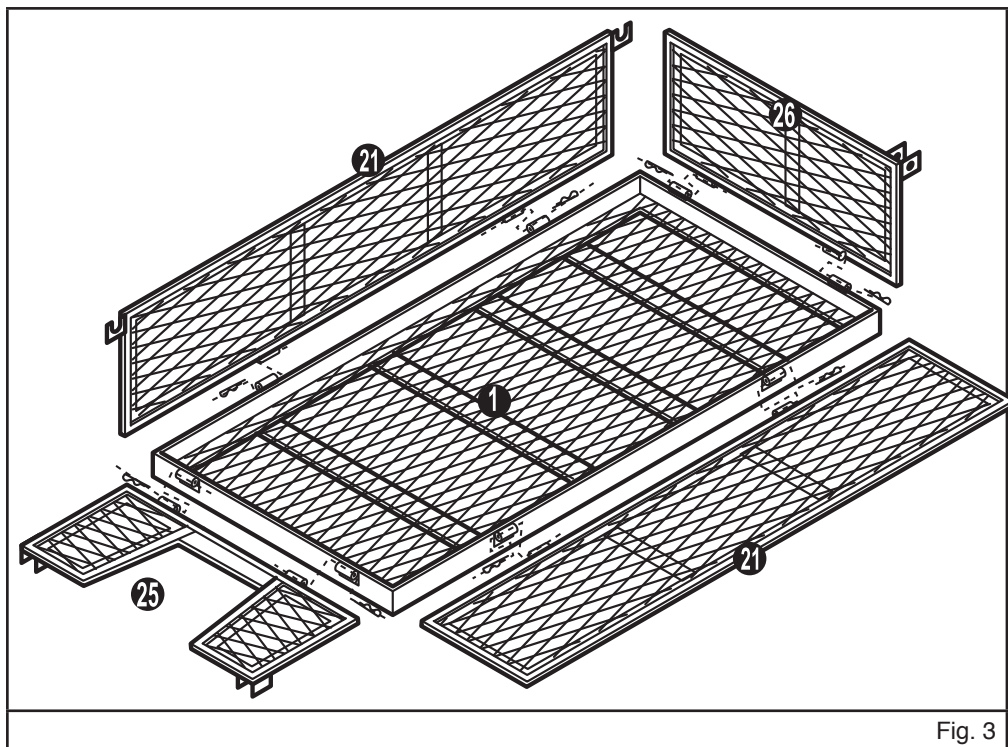


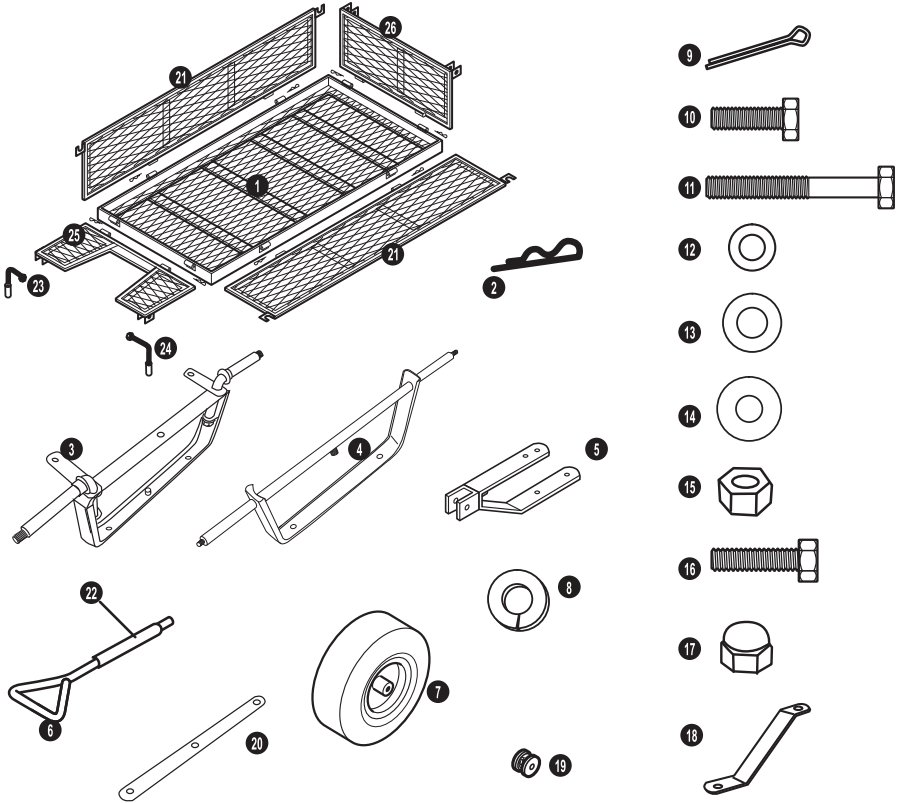
Fig. 3

12. Attach the side fences (#21), front fence (#25) and back fence (#26) to the cart bed using presto pins (#2).
13. Raise the fences and attach them to each other using the left locking handles (#23) and right locking handles (#24).

## DISPOSAL

Recycle your device at the appropriate facility if it is damaged beyond repair.

# PARTS BREAKDOWN



**PARTS LIST**

<b>Part #</b>	<b>DESCRIPTION</b>	<b>QTY.</b>
1.	Bed	1
2.	Presto Pin	8
3.	Front Axle Support	1
4.	Rear Axle Support	1
5.	Yoke	1
6.	Handle	1
7.	Wheel	4
8.	Spring Washer 12mm	4
9.	Cotter Pin	1
10.	Bolt M8x15mm	3
11.	Bolt M8x60mm	1
12.	Washer 8mm	12
13.	Washer 10mm	1
14.	Washer 12mm	4
15.	Nut M8	12
16.	Bolt M8x20mm	1
17.	Cap Nut M12	4
18.	Centre Front Axle Brace	2
19.	Plastic Coupling	1
20.	Steering Link Connector	1
21.	Side Fence	2
22.	Protective Sleeve	1
23.	Left Locking Handle	2
24.	Right Locking Handle	2
25.	Front Fence	1
26.	Back Fence	1





# Chariot tout usage en acier, 1400 lb

---

## Manuel d'utilisateur



---

Vous devez lire et comprendre toutes les instructions avant d'utiliser l'appareil. Conservez ce manuel afin de pouvoir le consulter plus tard.





# Chariot tout usage en acier, 1 400 lb

## SPÉCIFICATIONS

Capacité	1 400 lb
Taille de la plateforme	48 x 24 po
Taille de pneu	13 po
Construction	Acier

## SÉCURITÉ

**AVERTISSEMENT !** Veuillez lire et comprendre toutes les instructions avant d'utiliser ce cric. L'utilisateur doit respecter les précautions de base lorsqu'il utilise cet outil afin de réduire le risque de blessure ou de dommage à l'équipement.

**REMARQUE :** Conservez ce manuel qui contient les avertissements de sécurité, les précautions, les instructions de fonctionnement ou d'inspection et d'entretien.

## AIRE DE TRAVAIL

1. Travaillez dans un environnement de travail sécuritaire. Gardez votre aire de travail propre, bien éclairée et exempte de toute distraction.
2. Assurez-vous que les personnes qui ne portent pas l'équipement de sécurité approprié ne se trouvent pas à proximité de l'aire de travail.
3. Rangez les outils correctement dans un lieu sécurisé et sec. Gardez les outils hors de la portée des enfants.

## CONSIGNES DE SÉCURITÉ SPÉCIFIQUES

1. Ne dépassez pas la capacité de charge de 1 400 lb.
2. Évitez de gonfler les pneus à plus que 40 lb/po carré.
3. Faites attention quand vous utilisez le chariot sur des pentes. Vous pouvez perdre rapidement le contrôle des chargements lourds.
4. Ne placez pas d'articles sur les rebords supérieurs des clôtures. Abaissez les clôtures avant de charger des articles surdimensionnés.
5. Répartissez uniformément la charge sur la plateforme du chariot.
6. Ne vous tenez pas debout sur le chariot.
7. Évitez que des enfants n'utilisent ce chariot sans surveillance. Ce chariot n'est pas un jouet.
8. N'utilisez pas ce chariot afin de transporter des passagers.
9. Ce chariot ne convient pas à l'utilisation sur l'autoroute.
10. Ne dépassez pas 5 mi/h.

11. N'utilisez pas le chariot sur des surfaces ou pour transporter des objets capables d'endommager les pneus.
12. Si des pièces subissent des dommages, sont brisées ou déplacées, n'utilisez pas le chariot avant d'avoir obtenu des pièces de rechange.
13. Vérifiez régulièrement tous les écrous et les boulons pour vous assurer qu'ils sont serrés.

## ASSEMBLAGE

**REMARQUE :** Lorsque ce manuel fait référence à un numéro de pièce, il fait référence à la section de liste de pièces comprises.

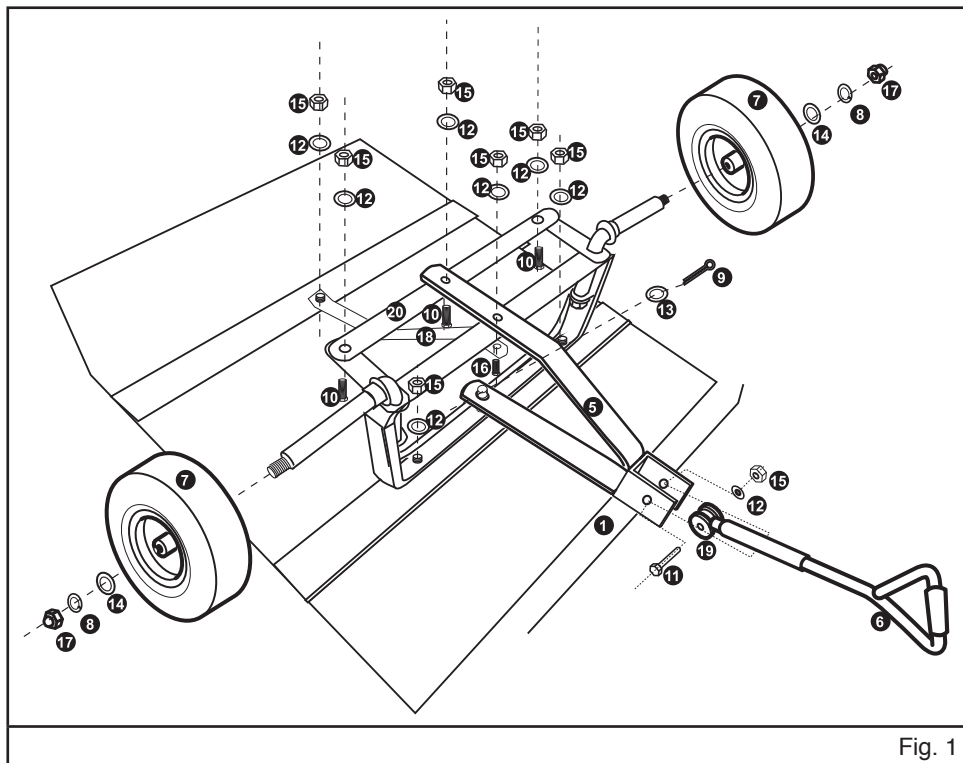


Fig. 1

1. Retournez la plateforme (n° 1) du chariot sens dessus dessous. Utilisez le carton de la boîte pour ne pas égratigner ou endommager le fini.
2. Alignez les trous de boulon du support d'essieu avant (n° 3) avec les boulons de la plateforme et retenez-les au moyen des écrous hexagonaux (n° 15) et des rondelles (n° 12). (Fig. 1) Tous les écrous et les boulons devraient être serrés à la main seulement jusqu'à ce qu'on ait serré l'ensemble au complet.
3. Fixez le connecteur de tringle de direction (n° 20) au support d'essieu avant au moyen des écrous hexagonaux, des boulons (n° 10) et des rondelles.

4. Glissez les roues (n° 7) sur l'essieu en plaçant la tige de soupape vers l'extérieur. Fixez chaque roue au moyen d'une rondelle à ressort (n° 8), d'une rondelle (n° 14) et d'un écrou capuchon (n° 17).
5. Placez la chape (n° 5) sur le support d'essieu avant en plaçant la partie courte sur le goujon central du support d'essieu avant. Fixez la chape en place au moyen d'une goupille fendue (n° 9) et d'une rondelle (n° 13). Fixez la section longue de la chape au raccord de tringle de direction au moyen d'un boulon, d'une rondelle et d'un écrou.
6. Alignez le renfort d'essieu central avant (n° 18) avec la plateforme au moyen d'une rondelle et d'un écrou. Fixez le renfort au support d'essieu avant et à la chape au moyen d'un boulon (n° 16), d'une rondelle et d'un écrou.
7. Fixez la poignée (n° 6) et le manchon de plastique (n° 19) à la chape au moyen d'un boulon (n° 11), d'une rondelle et d'un écrou. Assurez-vous que le manchon protecteur (n° 22) se trouve sur la poignée.

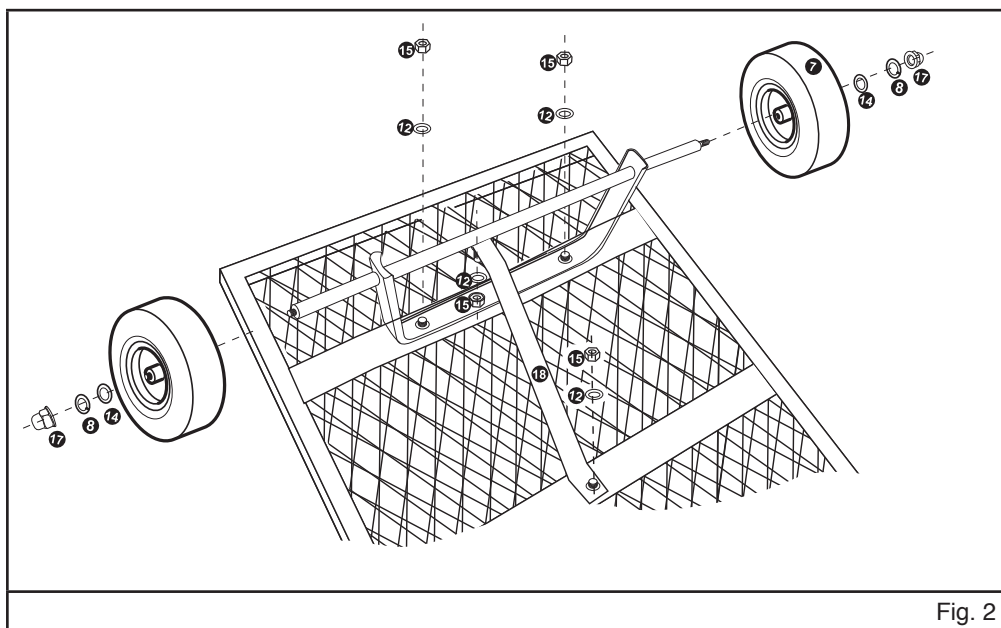


Fig. 2

8. Alignez les trous de boulon du support d'essieu arrière (n° 4) avec les boulons sur la plateforme et retenez-les au moyen d'écrous hexagonaux et de rondelles.
9. Fixez le renfort d'essieu central avant (n° 18) avec la plateforme au moyen d'une rondelle et d'un écrou. Fixez le renfort au support d'essieu arrière au moyen d'une rondelle et d'un écrou.
10. Glissez les roues sur l'essieu en plaçant la tige de soupape vers l'extérieur. Fixez chaque roue au moyen d'une rondelle à ressort, d'une rondelle et d'un écrou capuchon.
11. Serrez tous les écrous et les boulons.

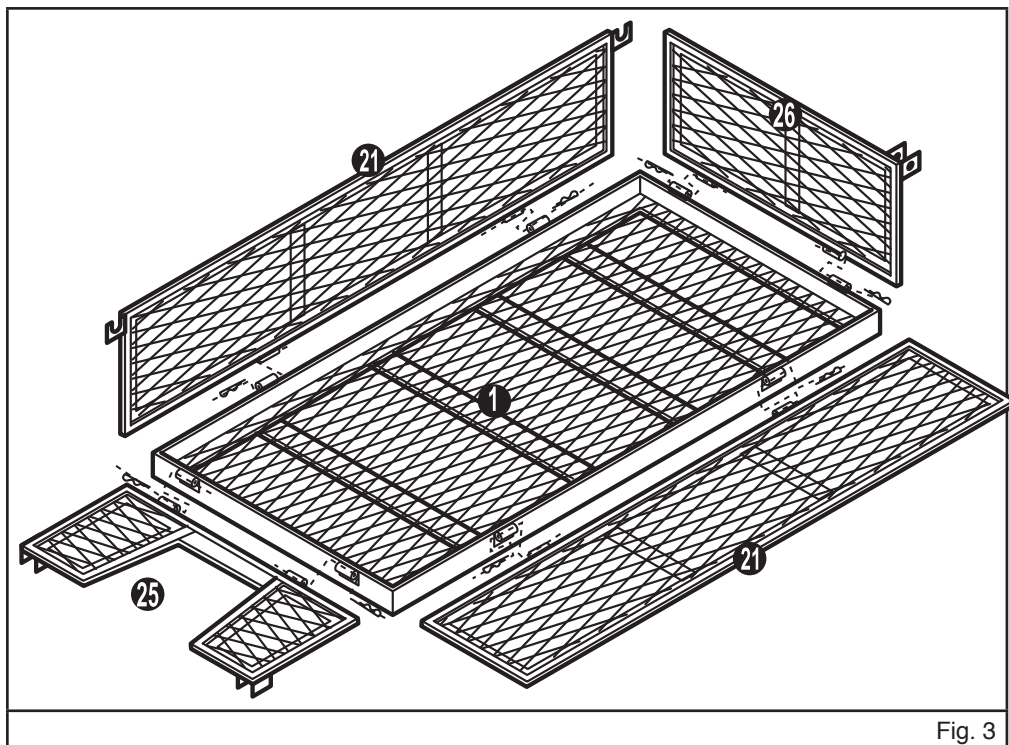


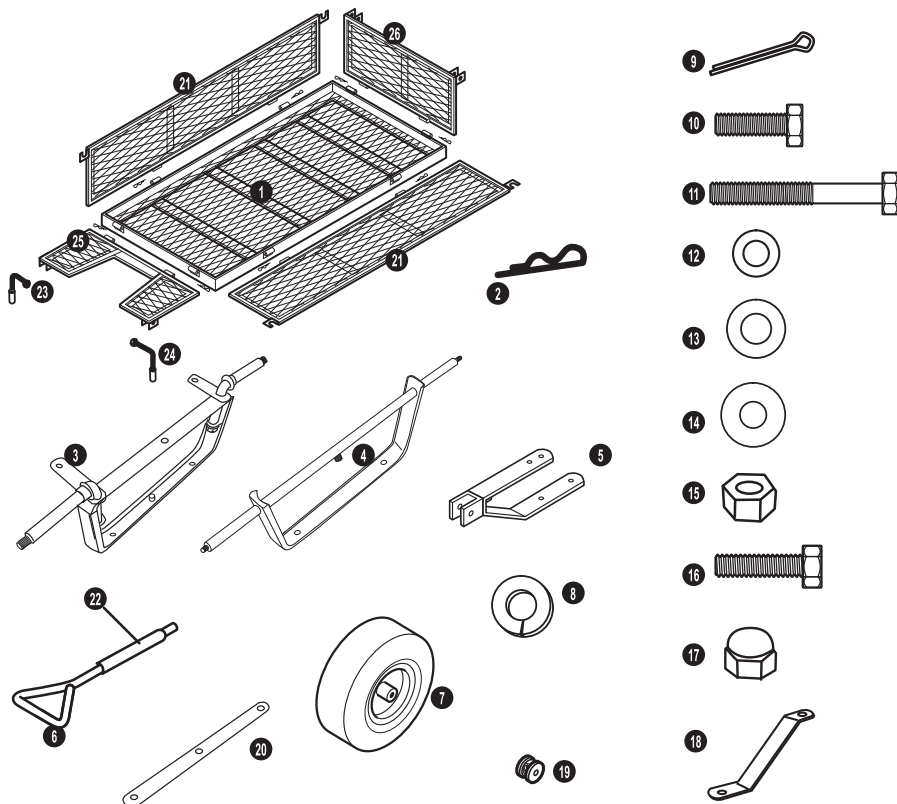
Fig. 3

12. Fixez les clôtures latérales (n° 21), la clôture avant (n° 25) et la clôture arrière (n° 26) à la plateforme du chariot au moyen de goupilles rapides (n° 2).
13. Soulevez les clôtures et fixez-les entre elles au moyen des poignées de verrouillage de gauche (n° 23) et des poignées de verrouillage de droite (n° 24).

## MISE AU REBUT

Recyclez tout appareil endommagé et impossible à réparer dans une installation prévue à cet effet.

# RÉPARTITION DES PIÈCES



## LISTE DES PIÈCES

No de pièce	DESCRIPTION	QTÉ
1.	Plateforme	1
2.	Goupille rapide	8
3.	Support d'essieu avant	1
4.	Support d'essieu arrière	1
5.	Chape	1
6.	Poignée	1
7.	Roue	4
8.	Rondelle à ressort de 12 mm	4
9.	Goupille fendue	1
10.	Boulon M8x15 mm	3
11.	Boulon M8x60 mm	1
12.	Rondelle de 8 mm	12
13.	Rondelle de 10 mm	1
14.	Rondelle de 12 mm	4
15.	Écrou M8	12
16.	Boulon M8x20 mm	1
17.	Écrou capuchon M12	4
18.	Renfort d'essieu central avant	2
19.	Manchon de plastique	1
20.	Connecteur de tringle de direction	1
21.	Clôture latérale	2
22.	Manchon protecteur	1
23.	Poignée de verrouillage de gauche	2
24.	Poignée de verrouillage de droite	2
25.	Clôture avant	1
26.	Clôture arrière	1