

SIEMENS



Gigaset PC Card 54

Gigaset

Sommaire

Consignes de sécurité	5
Remarques concernant la sécurité de fonctionnement	5
Votre contribution en faveur de l'environnement (ECO)	5
Gigaset PC Card 54	7
Principes des réseaux sans fil	7
Local Area Network (LAN) = réseau local	7
Réseau ad-hoc	8
Réseau Infrastructure	8
Sécurité dans le réseau radio : le chiffrement	9
Chiffrement WEP	9
Chiffrement WPA	9
Portée de la liaison radio sans fil WLAN	9
Installation du Gigaset PC Card 54	10
Configuration minimum requise	10
Contenu de l'emballage	10
Remarques concernant l'emplacement	10
Affichage de l'état	11
Procédure d'installation	12
Lancer l'installation	12
Raccorder la carte Gigaset PC Card 54	14
Installation des pilotes	14
Vérification de l'installation	16
Lecture de la qualité de la liaison sur l'icône	17
Configurer Gigaset PC Card 54	18
Moniteur Gigaset WLAN Adapter	18
Démarrage du moniteur	18
Désactiver le démarrage automatique	19
Utiliser le Moniteur Gigaset WLAN Adapter	19
Quitter le moniteur	20
Configuration	21
Configuration – Généralités	21
Configuration – Sécurité	24
Configuration – Profils	29

Sommaire

Statut	31
Paramètres IP	32
Contrôleur de site	34
A propos	36

Désinstallation Gigaset PC Card 54 37

Désinstallation du logiciel	37
Terminer la désinstallation	37

Mise à jour des pilotes de périphériques 38

Glossaire 39

Annexe 47

Dépannage	47
Spécifications	50
Logiciel	50
Matériel	51
Mise au rebut	52
Service clients (Customer Care)	53
Certificat de garantie pour la France	54
Certificat de garantie pour la Suisse	56
Certificat de garantie pour la Belgique	57

Index 59

Consignes de sécurité

- ◆ Cet appareil peut perturber le fonctionnement de certains équipements médicaux. Tenez compte des recommandations du milieu médical.
- ◆ Lorsque vous confiez votre Gigaset PC Card 54 à un tiers, toujours joindre le CD-Rom fourni et ce guide.
- ◆ Les consignes de sécurité complètes sont disponibles dans le manuel d'utilisation disponible et sur le CD-Rom.
- ◆ Bien respecter les règles concernant la protection de l'environnement lorsque vous mettez au rebut la carte Gigaset PC Card 54 et les CD-ROM.
- ◆ Ne jamais mettre en service un appareil endommagé. En cas de doute, adressez-vous à notre service clientèle, voir chapitre « Service clients (Customer Care) » à la page 53.

Remarques concernant la sécurité de fonctionnement

Dès que vous avez installé et configuré le Gigaset PC Card 54 sur votre PC, procédez au paramétrage de la sécurité sur le réseau sans fil :

- ◆ Modifiez le SSID de tous les appareils sans fil de votre réseau (voir « SSID (Service Set Identifier) » à la page 22).
- ◆ Chiffrez les liaisons radio de votre réseau sans fil (voir « Configuration – Sécurité » à la page 24).

Votre contribution en faveur de l'environnement (ECO)

Gigaset Communications GmbH met un point d'honneur à fabriquer des produits qui soient les plus respectueux de l'environnement. Nous voulons disposer en permanence d'un processus qui nous permette de respecter plus facilement les exigences strictes de la norme ISO 14001 régissant la gestion de l'environnement à l'échelle internationale.



Autres points positifs pour l'environnement

- ◆ Grâce à leur circuit logique, tous nos routeurs et répéteurs consomment jusqu'à 60 % d'énergie en moins et offrent ainsi une meilleure efficacité énergétique.
- ◆ Vous pouvez donc réduire la puissance d'émission WLAN sur tous les routeurs et répéteurs ainsi que sur certains clients WLAN en fonction de l'appareil utilisé et du système d'exploitation de votre PC.
- ◆ Vous pouvez désactiver le réseau WLAN intégralement.

Votre contribution en faveur de l'environnement (ECO)

Marques déposées

Gigaset Communications GmbH est titulaire d'une licence de marque de Siemens AG.

Microsoft, Windows 98 SE, Windows ME, Windows 2000, Windows XP et Internet Explorer sont des marques déposées de Microsoft Corporation.

À noter :

Toute mention de marques déposées et de désignations commerciales dans le présent manuel a uniquement une fonction d'illustration et ne préjuge en aucun cas de leur disponibilité. Les marques déposées et les désignations commerciales appartiennent dans tous les cas à leur détenteur respectif.

Gigaset PC Card 54

La carte Gigaset PC Card 54 est un adaptateur réseau 54 Mbps sans fil raccordé à votre PC ou à votre ordinateur portable par un emplacement PCMCIA. Les produits Gigaset vous permettent de mettre en place un réseau local sans fil (WLAN = Wireless Local Area Network) en vous libérant de la contrainte de poser des câbles.

Grâce à votre Gigaset PC Card 54, vous pouvez relier votre ordinateur à d'autres ordinateurs équipés d'adaptateurs réseau sans fil (mode ad-hoc).

Vous pouvez également raccorder votre ordinateur à un routeur sans fil, par exemple le Gigaset SE 505 dsl/cable, pour accéder à Internet (en mode infrastructure).

Les ordinateurs communiquent entre eux par liaison radio, peu importe l'endroit où ils se trouvent, aussi longtemps qu'ils se trouvent dans la couverture radio. Les autres ordinateurs mobiles tels que les ordinateurs portables peuvent se connecter sans problème au réseau sans fil à partir de différents emplacements. Vous pouvez par exemple utiliser les fichiers partagés dans le réseau. La carte Gigaset PC Card 54 fonctionne selon la norme de communication IEEE 802.11g et reste compatible avec la norme antérieure IEEE 802.11b. La sécurité de votre réseau peut être assurée en chiffrant les liaisons réseau en mode WEP 64/128 bits ou selon la nouvelle norme WPA.

Le présent manuel d'utilisation comporte des informations permettant de mettre en place un réseau sans fil ainsi que des informations importantes sur l'installation et la configuration de votre Gigaset PC Card 54.

Principes des réseaux sans fil

Nous présenterons dans cette section différents principes des réseaux sans fil afin d'illustrer le fonctionnement de la carte Gigaset PC Card 54 dans le cadre de la création d'un réseau sans fil.

Local Area Network (LAN) = réseau local

Un réseau local est utilisé dans une zone limitée. Un réseau est formé de deux ou de plusieurs ordinateurs interconnectés et partageant des fichiers ainsi que des périphériques tels que des imprimantes.

La carte Gigaset PC Card 54 vous permet de communiquer avec d'autres ordinateurs sans avoir à poser de câble. Vous pouvez également déplacer votre ordinateur tout en restant connecté au réseau.

Il y a deux façons d'utiliser la carte Gigaset PC Card 54. Première possibilité : vous pouvez vous connecter directement à un ou à plusieurs ordinateurs dotés d'adaptateurs réseau sans-fil compatibles. Cela permet de créer un réseau ad-hoc. Deuxième possibilité : vous pouvez également vous connecter à un point d'accès permettant d'accéder un réseau local sans fil existant (réseau d'infrastructure).

Réseau ad-hoc

Dans un réseau ad-hoc, les PC sans-fil communiquent entre eux via des liaisons sans-fil point à point (peer-to-peer). Un réseau ad-hoc est mis en place spontanément à la demande des utilisateurs (ad-hoc). Tous les ordinateurs doivent être équipés d'un adaptateur réseau sans fil tel qu'une carte Gigaset PC Card 54, un adaptateur Gigaset USB Adapter 54 ou Gigaset Stick 54 ou une carte Gigaset PCI Card 54. Les domaines d'application des réseaux ad-hoc se trouvent partout où il est nécessaire de déployer rapidement et sans infrastructure réseau existante des réseaux de communication et partout où les participants sont mobiles.

Réseau Infrastructure

Dans un réseau infrastructure, les liaisons entre les matériels du réseau sans-fil sont établies par l'intermédiaire d'un ou de plusieurs points d'accès. Le point d'accès constitue la base du réseau sans fil. Il contrôle les liaisons entre les participants et peut également permettre la connexion des PC sans-fil avec un autre réseau filaire ou un accès Internet existant.

Roaming

Il est possible d'installer plusieurs points d'accès afin d'étendre la zone de couverture d'un réseau sans fil. Les ordinateurs interconnectés au sein d'un réseau local sans fil doté de plusieurs points d'accès peuvent se déplacer librement entre ceux-ci sans interruption du contact avec le réseau. Dès que le contact radio menace de s'interrompre, l'ordinateur se met automatiquement à la recherche d'un autre point d'accès offrant un signal plus élevé. Tous les points d'accès et tous les adaptateurs réseau doivent posséder le même SSID. Tous les points d'accès doivent être connectés à un réseau filaire commun.

Sécurité dans le réseau radio : le chiffrement

Tous les réseaux – câblés ou radio – sont susceptibles d'être écoutés en faisant appel à des moyens techniques.

La connexion de votre réseau local au réseau public est une source de risques non négligeable pour la sécurité de vos données. Par principe, vous devez utiliser des scanners de virus pour protéger vos ordinateurs comme d'habitudes, contre les attaques externes cachées, visant par exemple votre messagerie.

Pour autant, les scanners de virus ne vous protègent pas contre les accès externes non autorisés (hackers). Pour parer ce risque, les produits Gigaset offrent différentes méthodes de chiffrement permettant de se prémunir contre pratiquement toutes les attaques externes (hacking) dans le réseau radio.

Chiffrement WEP

Le chiffrement WEP (Wired Equivalent Privacy) code les données à l'émission à l'aide d'une clé que vous avez définie. Du côté du destinataire utilisant la même clé, les données sont reçues puis décodées correctement. Quant aux destinataires ignorant cette clé, la lecture du contenu du flux de données sera impossible ou devra faire appel à des moyens techniques disproportionnés.

Il est possible de choisir parmi deux niveaux de sécurité pour le calcul de la clé :

- ◆ le mode 64 bits,
- ◆ le mode 128 bits.

Chiffrement WPA

La norme WPA (Wireless Protected Access) constitue une nouvelle solution respectant les standards et offrant une meilleure sécurité dans les réseaux sans fil. La technologie WPA est appelée à remplacer la norme WEP (Wired Equivalent Privacy), en offrant des méthodes de chiffrement et d'authentification plus fiables.

Votre carte Gigaset PC Card 54 vous permet d'utiliser le chiffrement WPA indépendamment du système d'exploitation utilisé. Le chiffrement WPA est particulièrement recommandé pour répondre aux exigences de sécurité les plus élevées.

Portée de la liaison radio sans fil WLAN

La portée maximum à l'extérieur des bâtiments est de 300 mètres et 30 mètres environ à l'intérieur des bâtiments. La portée peut diminuer considérablement en fonction des conditions ambiantes, de la configuration de l'espace et des bâtiments. Vous pouvez augmenter la portée de votre réseau radio en installant un répéteur à la limite de portée, par exemple le Gigaset WLAN Repeater.

Installation du Gigaset PC Card 54

Configuration minimum requise

Les éléments suivants sont requis :

- ◆ un PC avec un processeur 466 MHz :
Windows 98 SE, Windows ME, Windows 2000 ou Windows XP,
- ◆ 64 Mo de mémoire vive (RAM),
- ◆ 30 Mo d'espace disque,
- ◆ un emplacement libre pour insérer la carte (CardBus),
- ◆ un lecteur de Cd-Rom **ou** de DVD.

Contenu de l'emballage

L'emballage contient les éléments suivants :

- ◆ une Gigaset PC Card 54,
- ◆ un Cd-Rom contenant les programmes d'installation et de configuration, ce manuel, le logiciel Acrobat Reader pour la lecture du manuel d'utilisation ainsi que le document « Cas pratiques d'utilisation et exemples de configuration »,
- ◆ un guide d'installation rapide.

Remarques concernant l'emplacement

Sélectionnez l'emplacement de la carte Gigaset PC Card 54 de telle manière que les ondes radio soient perturbées par un minimum d'obstacles. Protégez la carte Gigaset PC Card 54 contre l'humidité.

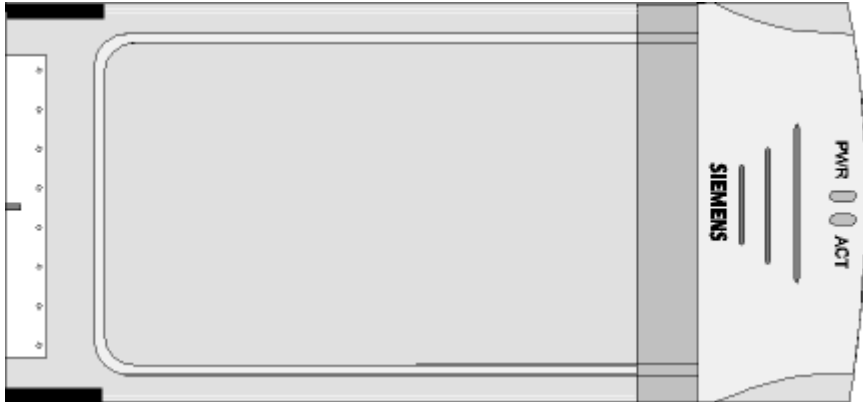
Évitez de placer le PC utilisant la carte Gigaset PC Card 54 à proximité immédiate d'autres appareils électroniques. Les appareils électriques peuvent interagir entre eux et les ondes radio peuvent perturber le fonctionnement d'un autre appareil.

L'installation de votre PC avec la carte Gigaset PC Card 54 sous un bureau ou dans un boîtier peut se répercuter sur la portée du réseau radio. Afin d'augmenter la portée au maximum, nous vous recommandons de disposer les composants réseau sans fil (WLAN) à un endroit central et ouvert.

Affichage de l'état

La carte Gigaset PC Card 54 possède deux voyants verts. Ils servent à indiquer

- ◆ l'état de fonctionnement (PWR), rouge
- ◆ l'état de transmission (ACT), vert



Diode	État	Fonction
PWR	Allumé en permanence	La Gigaset PC Card 54 a été installée avec succès sur votre PC et elle est prête à fonctionner.
	Éteint	L'appareil connecté n'est pas allumé ou n'est pas opérationnel.
ACT	Clignotant	Transmission des données.
	Éteint	Actuellement aucun trafic de données.

Procédure d'installation

Important :

Ne jamais insérer la carte Gigaset PC Card 54 dans un emplacement PCMCIA de votre PC avant d'avoir installé le logiciel qui vous indiquera à quel moment réaliser l'opération.

Vous devez dans un premier temps installer le logiciel fourni. Ce logiciel comporte les pilotes nécessaires ainsi que l'utilitaire de configuration et de surveillance, le Moniteur Gigaset WLAN Adapter.

Seul ce logiciel est adapté précisément à la carte Gigaset PC Card 54. Des pilotes analogues figurant dans la base de données des pilotes Windows sont également disponibles. Toutefois, ces pilotes ne comportent pas généralement toutes les fonctionnalités ou fonctionnent différemment.

À la demande du logiciel, insérez la carte Gigaset PC Card 54 dans votre PC. Si vous connectez la carte Gigaset PC Card 54 à votre PC avant d'avoir installé le logiciel, Windows reconnaît automatiquement l'appareil. Une boîte de dialogue demandant le pilote correspondant s'affiche alors. Cliquez sur **Interrompre** pour quitter la boîte de dialogue. Retirez la Gigaset PC Card 54 de l'ordinateur puis installez le logiciel.

À noter :

Il peut être nécessaire, afin de réaliser l'installation, que vous disposiez des droits d'administrateur sur votre PC.

Remarques destinées aux utilisateurs des systèmes d'exploitation Windows 98SE/ME :

Dans le cas où le programme d'installation vous demande de redémarrer l'ordinateur, cliquez sur **Redémarrer**. L'installation se poursuit après le redémarrage de l'ordinateur. Suivez ensuite les instructions et étapes d'installation ci-après :

Préparez le Cd-Rom avec votre système d'exploitation pour procéder à l'installation. Le programme vous demandera éventuellement de l'insérer.

Lancer l'installation

- ➔ Quittez tous les programmes en cours d'exécution.
- ➔ Insérez le Cd-Rom fourni dans le lecteur de votre PC et attendez l'affichage de la fenêtre de choix de langue. Dans le cas où celle-ci n'apparaîtrait pas automatiquement, démarrez l'installation manuellement :
 - Ouvrez l'Explorateur Windows.
 - Sélectionnez le lecteur de CD-Rom.
 - Double-cliquez sur le programme **start.exe**.

La fenêtre doit apparaître.

- ➔ Sélectionnez la langue voulue.

Un nouvel écran vous propose le contenu.

Installation

Installez le logiciel de votre Gigaset PC Card 54.

Mode d'emploi

Le manuel d'utilisation détaillé du Cd-Rom s'ouvre. Si vous ne parvenez pas à ouvrir le manuel d'utilisation détaillé de votre Cd-Rom, vous devez installer le programme gratuit Adobe Reader.

Cas d'application pratiques et exemples de configuration

Vous trouverez dans ce manuel des solutions aux problèmes rencontrés.

Installation d'Adobe Reader

Installez Adobe Reader, Version 6.

Parcourir le CD

Si vous recherchez un fichier sur le Cd-Rom, vous pouvez visualiser le contenu du Cd-Rom dans une fenêtre de l'Explorateur.

Précédent

Le programme retourne à l'écran de sélection de la langue.

Fin

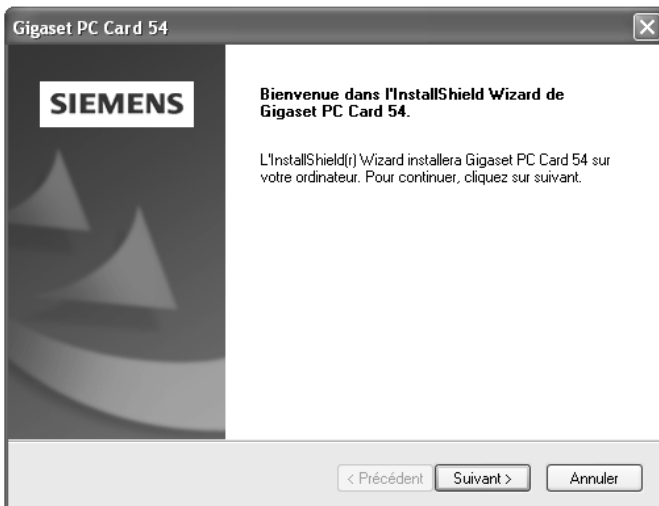
Le programme se termine.

➔ Cliquez sur **Installation**.

Remarque :

Les boîtes de dialogue peuvent être légèrement différentes d'un système d'exploitation à l'autre. À quelques clics ou redémarrages près, l'installation est pratiquement automatique.

L'Assistant Installation apparaît sur l'écran.



➔ Cliquez sur **Suivant** pour poursuivre l'installation.

La boîte de dialogue avec l'accord de licence s'ouvre.

Installation du Gigaset PC Card 54

➔ Si vous acceptez l'accord de licence, cliquez sur **Oui**.

La boîte de dialogue suivante propose le répertoire d'installation des fichiers par défaut.

➔ Cliquez sur **Parcourir** pour sélectionner un répertoire différent. Cliquez sur **Suivant** pour poursuivre l'installation.

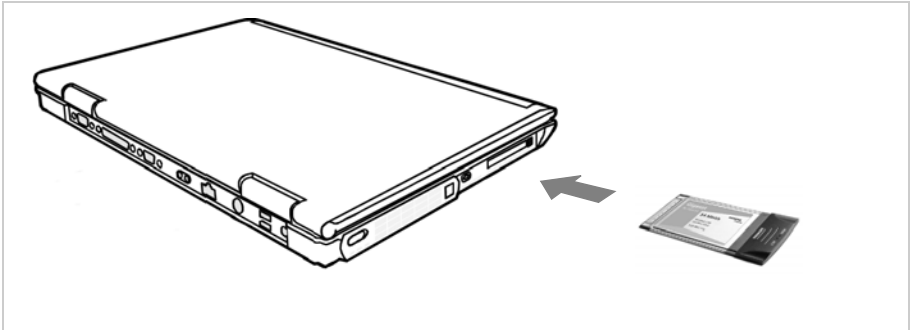
L'Assistant Installation indique lors de la procédure d'installation, dans la boîte de dialogue Avancement de l'installation, quelle est l'action qui est exécutée et affiche l'avancement de l'installation.

Au terme de cette étape, une nouvelle boîte s'affiche vous demandant de raccorder la carte Gigaset PC Card 54 à votre PC.



Brancher maintenant votre Gigaset PC Card 54

Raccorder la carte Gigaset PC Card 54



➔ Dès que cela vous est demandé, insérez la carte Gigaset PC Card 54 dans l'emplacement PCMCIA de votre PC.

Installation des pilotes

Dès l'insertion de la carte Gigaset PC Card 54, l'installation se poursuit automatiquement. La reconnaissance matérielle automatique du système d'exploitation s'exécute afin d'installer les pilotes de la Gigaset PC Card 54.

➔ Une boîte de dialogue s'ouvre en fonction des autres paramètres de votre PC. Sélectionnez l'option **Installation automatique du programme** et cliquez sur **Suivant**.

Si la boîte de dialogue ne s'ouvre pas, l'étape d'installation décrite ici est automatiquement exécutée par le système.

À noter :

- ◆ Sous Windows 98 SE / ME : vous pouvez éventuellement obtenir un message vous demandant d'insérer votre CD Windows afin de poursuivre l'installation des pilotes. Vous devez donc préparer ce CD ou spécifier le chemin sous lequel les fichiers d'installation de Windows se trouvent sur votre PC.
- ◆ Redémarrez votre ordinateur lorsque cela vous est demandé.
- ◆ Dans le cas où votre PC comporte déjà des fichiers plus récents, validez la boîte de dialogue vous demandant si vous voulez les conserver, en pressant sur le bouton **Oui**.

À la fin de l'installation, Cliquez sur le bouton Terminer proposé.



→ Cliquez sur **Terminer**.

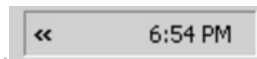
L'installation est terminée. En fonction de la version de Windows utilisée, le programme vous demandera éventuellement de redémarrer votre PC.

Vérification de l'installation

Si l'installation s'est bien passée, vous disposez du moniteur Moniteur Gigaset WLAN Adapter qui vous permet de configurer votre carte Gigaset PC Card 54 et de vous connecter à d'autres adaptateurs réseau ou à un point d'accès.

Cet outil est représenté dans la zone Info de la barre des tâches par une icône indiquant également s'il existe déjà une connexion avec un autre utilisateur et quelle est la qualité de la configuration Moniteur Gigaset WLAN Adapter. Dans un réseau sans fil comprenant uniquement des appareils Gigaset et utilisant les paramètres par défaut, la connexion avec un point d'accès est automatiquement créée lors de l'installation.

La zone Info de la barre des tâches permet d'afficher les informations suivantes :



L'icône du Moniteur Gigaset WLAN Adapter n'apparaît pas dans la zone Information de la barre des tâches.

➔ Essayez tout d'abord de l'activer manuellement, voir chapitre « Démarrage du moniteur » à la page 18.

Si cette opération n'est pas possible, cela signifie que l'installation a échoué.

➔ Désinstallez le logiciel selon les indications données au chapitre « Désinstallation du logiciel » à la page 37.

➔ Réinstallez ensuite le programme voir chapitre « Lancer l'installation » à la page 12.



L'icône apparaît dans la barre des tâches, une boule rouge est visible au-dessus de l'icône :

Le Moniteur Gigaset WLAN Adapter est installé ; la Gigaset PC Card 54 n'est pas encore ou pas correctement insérée.

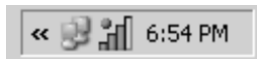
➔ Assurez-vous que la carte est correctement insérée.



L'icône apparaît dans la barre des tâches, une boule rouge est visible au-dessus de l'icône :

Le Moniteur Gigaset WLAN Adapter est installé et activé ; il n'existe encore aucune liaison avec le réseau local.

➔ Poursuivez au chapitre « Configurer Gigaset PC Card 54 » à la page 18.



L'icône apparaît dans la barre des tâches, une boule rouge est visible au-dessus de l'icône :

Le Moniteur Gigaset WLAN Adapter est installé et activé ; il n'existe encore aucune liaison avec le réseau local.

Le nombre de barres colorées visibles sur l'icône indique la qualité de la connexion.

Reportez-vous également au chapitre « Remarques concernant la sécurité de fonctionnement » à la page 5.

Affichage de l'info-bulle associée à la liaison

Lorsque vous faites survoler de la souris l'icône de la barre des tâches, une info-bulle affichant les propriétés de la liaison apparaît au-dessus de l'icône.



Connexion: ConnectionPoint
Débit: 24 Mbps
Qualité de la liaison: 26%

Cet objet offre les propriétés suivantes :

- ◆ Le nom du réseau utilisé (SSID) à la ligne **Connexion**
- ◆ Le débit (en Mbps) à la ligne **Vitesse**
- ◆ La qualité de la transmission (en %) à la ligne **Qualité de la liaison**

Lorsqu'aucune liaison n'est établie, l'icône est surmontée d'une boule rouge et l'info-bulle affiche le texte **Déconnecté**.

Lecture de la qualité de la liaison sur l'icône

L'icône change d'aspect en fonction de la qualité de la liaison à cet instant. Plus la qualité de la liaison est bonne plus la vitesse de transmission est élevée.

En cas de liaison moyenne à mauvaise :

- ➔ Rapprochez si possible votre ordinateur des autres utilisateurs afin d'obtenir une intensité de champ plus élevée.



Aucun réseau WLAN disponible (croix rouge au-dessus de la barre)

Aucun réseau sans fil auquel vous pourriez vous connecter n'est disponible dans la portée de votre Gigaset PC Card 54.

- ➔ Contrôlez la configuration du point d'accès et configurez les paramètres de la Gigaset PC Card 54 en conséquence.

OU

- ➔ Changez d'emplacement pour réduire la distance par rapport à un autre utilisateur.

Configurer Gigaset PC Card 54

Moniteur Gigaset WLAN Adapter

Vous pouvez configurer et contrôler la Gigaset PC Card 54 avec l'outil Moniteur Gigaset WLAN Adapter.

Démarrage du moniteur

Dans la configuration par défaut, le Moniteur Gigaset WLAN Adapter est automatiquement lancé en arrière-plan lors du démarrage de votre ordinateur Moniteur Gigaset WLAN Adapter. L'icône du Moniteur Gigaset WLAN Adapter apparaît dans la zone Information de la barre des tâches.



➔ Double-cliquez dans la zone Information de la barre des tâches sur l'icône du Moniteur Gigaset WLAN Adapter afin d'ouvrir l'interface utilisateur du moniteur.

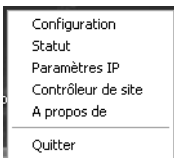
OU

➔ Cliquez avec la touche droite de la souris sur l'icône du Moniteur Gigaset WLAN Adapter dans la barre des tâches.

Le menu contextuel affiche les onglets disponibles ainsi que l'option **Quitter**.

➔ Cliquez dans le menu contextuel sur l'onglet de votre choix pour ouvrir l'interface utilisateur du moniteur et pour afficher cet onglet directement.

Sélectionnez l'option **Quitter** pour refermer le Moniteur Gigaset WLAN Adapter.



Dans le cas où l'icône du Moniteur Gigaset WLAN Adapter n'apparaît pas dans la barre des tâches, vous devez redémarrer tout d'abord le programme :

➔ Cliquez dans le menu Démarrer sur **Démarrer – Programmes – Gigaset PC Card 54 – Moniteur Gigaset WLAN Adapter**.

Le programme est lancé. L'icône du Moniteur Gigaset WLAN Adapter apparaît dans la zone Information de la barre des tâches.

Désactiver le démarrage automatique

Le Moniteur Gigaset WLAN Adapter est appelé automatiquement à chaque démarrage de votre ordinateur. Dans le cas où vous n'avez pas besoin du moniteur de manière continue vous pouvez désactiver le démarrage automatique.

- ➔ Exécutez **Démarrer – Programmes – Démarrage automatique**.
- ➔ Avec la touche droite de la souris cliquez sur **Moniteur Gigaset WLAN Adapter**.
- ➔ Sélectionnez **Effacer**, pour supprimer le Moniteur Gigaset WLAN Adapter du démarrage automatique.

Le moniteur n'étant plus appelé automatiquement à chaque démarrage, vous devez démarrer le programme à la main.

Utiliser le Moniteur Gigaset WLAN Adapter

Vous trouverez dans l'interface utilisateur du Moniteur Gigaset WLAN Adapter les paramètres disponibles pour votre adaptateur réseau ainsi que les voyants de statut dans les différents onglets.



Configurer Gigaset PC Card 54

Boutons

Les boutons au-dessous de chaque onglet vous permettent d'utiliser l'une des options suivantes :



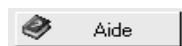
La fonction radio de l'adaptateur réseau est activée (icône verte). L'ordinateur est accessible dans le réseau.

- ➔ Cliquez sur **Radio Marche** pour désactiver la fonction radio de l'adaptateur réseau.
L'indicateur **Radio Arrêt** est activé. L'ordinateur n'est plus disponible dans le réseau.

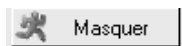


La fonction radio de l'adaptateur réseau est désactivée (icône rouge). L'ordinateur n'est pas accessible dans le réseau.

- ➔ Cliquez sur **Radio Arrêt** pour activer la fonction radio de l'adaptateur réseau.
L'indicateur **Radio Marche** est activé. L'ordinateur est accessible dans le réseau.



Activez le bouton **Aide** pour ouvrir l'outil Moniteur Gigaset WLAN Adapter.



Activez le bouton **Masquer** pour fermer l'interface utilisateur du Moniteur Gigaset WLAN Adapter.

L'icône dans la zone Information de la barre des tâches indique que le moniteur continue d'être actif en arrière-plan.

- ➔ Double-cliquez sur cette icône pour ouvrir à nouveau l'interface de commande du moniteur.

Quitter le moniteur

- ➔ Cliquez avec la touche droite de la souris sur l'icône du Moniteur Gigaset WLAN Adapter dans la barre des tâches.
Le menu contextuel est ouvert.
- ➔ Sélectionnez l'option **Quitter** pour quitter le programme.
Le Moniteur Gigaset WLAN Adapter est fermé. L'icône dans la zone Information de la barre des tâches disparaît.

Configuration

Définissez sur l'onglet **Configuration** les paramètres de base généraux ainsi que les options de sécurité pour le fonctionnement de la carte Gigaset PC Card 54. L'onglet **Configuration** comporte trois rubriques.

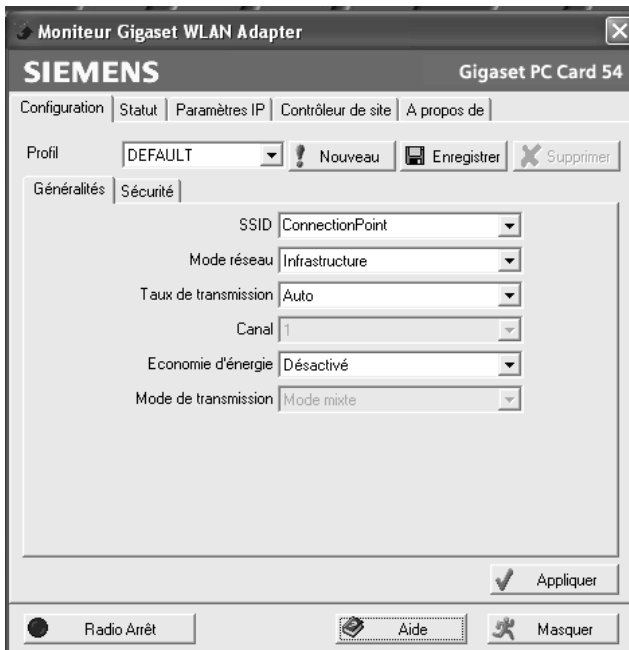
Configuration – Généralités

Pour que les ordinateurs puissent communiquer au sein d'un réseau sans fil WLAN, tous doivent avoir le même nom de réseau sans-fil (SSID) et doivent utiliser le même canal radio. Par ailleurs, les ordinateurs connectés doivent accorder leur débit respectif afin de pouvoir échanger des données.

Ces paramètres de base doivent être ajustés pour chaque profil, à la rubrique **Généralités** de l'onglet **Configuration**.

À noter :

Pour des raisons de sécurité, vous devez, dès que l'installation est achevée, modifier le **SSID** de votre réseau sur tous vos matériels, en raison du risque que le SSID défini par défaut soit connu de personnes non autorisées.



SSID (Service Set Identifier)

Le SSID est l'identifiant permettant d'identifier de manière unique un réseau sans fil (WLAN) afin de permettre à ce réseau de se distinguer par exemple d'un autre réseau sans fil existant parallèlement. Tous les adaptateurs réseau au sein d'un réseau sans fil doivent utiliser le même identifiant.

- ➔ Dans le champ **SSID**, vous pouvez définir l'identifiant du partenaire de communication auquel votre PC sera connecté.
L'identifiant **ConnectionPoint** est défini par défaut.

L'ordre de définition du SSID est fonction du **Mode réseau** du WLAN :

- ◆ **Infrastructure** :

Le SSID doit être défini dans un premier temps sur le point d'accès. Ce SSID est automatiquement attribué à chaque adaptateur réseau qui se connecte.

- ◆ **ad hoc** :

Il est important que tous les matériels du réseau sans-fil utilisent le même SSID. L'ordre dans lequel ils sont inscrits est indifférent.

Mode réseau

- ➔ Spécifiez dans l'environnement réseau choisi le **Mode réseau** à utiliser :

- **Infrastructure** :

L'environnement réseau est accessible à des ordinateurs sans fil (WLAN) et câblés (LAN). La liaison entre le WLAN et le LAN est établie à partir d'un point d'accès.

- **ad hoc** :

L'environnement réseau ne possède pas de structure fixe mais est établi à la demande entre les adaptateurs réseau disponibles. Il n'est pas nécessaire d'utiliser de point d'accès.

Le mode réseau Infrastructure est défini par défaut.

Pour une présentation détaillée des modes réseau, reportez-vous au chapitre « Principes des réseaux sans fil » à la page 7.

Taux de transmission

Le débit représente le volume de données par seconde transmis entre deux ordinateurs. Le débit est spécifié en Mbps (mégabits par seconde).

➔ Sélectionnez le **Taux de transmission** choisi :

Auto L'adaptateur réseau contrôle lors de chaque transfert de données la qualité de la liaison afin de fixer automatiquement le débit qui convient.

54 / 48 / 36 / 24 / 18 / 12 / 11 / 9 / 6 / Définissez avec l'une de ces valeurs en Mbps la valeur de débit maximum.

5,5 / 2 / 1

Si vous choisissez par exemple 24 Mbps, l'adaptateur réseau acceptera cette valeur pour chaque transfert de données. Cette valeur par défaut exclut l'application d'un débit plus élevé. Lorsque la qualité de la liaison diminue, l'adaptateur réseau choisit le débit juste en dessous.

Le débit **Auto** est défini par défaut.

Remarque :

Dans les réseaux sans fil, le **Taux de transmission** maximal est fonction de la **puissance d'émission** permise par les adaptateurs réseau connectés. La **puissance d'émission** à son tour est influencée par d'autres facteurs. Ainsi, elle diminue sensiblement à mesure de l'augmentation de la distance entre les adaptateurs réseau.

Lorsque les conditions ambiantes sont variables, en particulier, il est recommandé de choisir la valeur **Auto** pour le débit **Taux de transmission**.

Canal

Le champ **Canal** affiche le canal radio utilisé pour les communications entre les partenaires. Il est possible de sélectionner les canaux radio 1 à 13.

Dans le mode réseau **Infrastructure**, le canal radio est prédéfini par le point d'accès pour tous les utilisateurs du réseau sans fil. Ce canal ne peut alors être changé que dans le point d'accès. Le champ **Canal** ne sert alors qu'à afficher le canal utilisé.

Pour le mode réseau **ad hoc**, vous devez fixer manuellement le canal de l'adaptateur réseau :

➔ Fixez le canal utilisé par les partenaires de communication dans le réseau ad-hoc.

Économiseur d'énergie

La carte Gigaset PC Card 54 peut fonctionner en mode économie d'énergie. L'ordinateur reste accessible dans le réseau, mais la consommation électrique de l'adaptateur réseau est réduite à son minimum.

➔ Sélectionnez **Activé** pour faire fonctionner l'adaptateur réseau en mode économie d'énergie.

Configurer Gigaset PC Card 54

Mode de transmission

La Gigaset PC Card 54 est équipée pour fonctionner selon différents standards WLAN : En mode **Infrastructure**, le mode de transmission est déterminé par le point d'accès et est affiché dans ce champ.

En mode **Ad Hoc**, vous pouvez définir le mode de transmission voulu :

➔ Sélectionnez **802.11g** lorsque l'environnement réseau demandé utilise ce standard WLAN.

Le débit théorique maximal est de 54 Mbps.

OU

➔ Choisissez **802.11b** si l'environnement réseau demandé utilise ce standard WLAN.

Le débit maximum est limité à 11 Mbps.

OU

➔ Choisissez **Mode Mixte** si vous voulez utiliser les deux modes dans le réseau demandé : les adaptateurs réseau fonctionnent en partie selon le standard 802.11g et en partie selon le standard 802.11b.

Le débit théorique maximal est fonction du standard WLAN du partenaire de communication.

Configuration – Sécurité

La portée d'un réseau sans fil ne peut se limiter à des locaux fermés. L'avantage que représente l'établissement de connexions libérées de la contrainte de l'emplacement comporte également le risque d'écoutes des transmissions radio par des tiers non autorisés. Pour éviter l'exploitation malveillante de vos données, il est donc crucial de chiffrer les liaisons radio de votre réseau sans fil.

Les produits Gigaset vous permettent d'ajuster selon vos besoins les paramètres de sécurité pour chaque profil de configuration. Les fonctions de chiffrement ci-après sont disponibles :

- ◆ WPA-PSK (recommandé)
- ◆ Chiffrement WEP 128 bits
- ◆ Chiffrement WEP 64 bits

Les paramètres de sécurité sont définis dans la rubrique **Sécurité** de l'onglet **Configuration**.

À noter :

Pour que la communication puisse se dérouler normalement, il est nécessaire que tous les participants d'un réseau sans fil utilisent les mêmes paramètres de sécurité (le même mode de chiffrement et la même clé associée).



Activation des options de sécurité

Le mode de sécurité **Aucun** est prédéfini sur l'onglet **Configuration – Sécurité**. Vous pouvez ainsi vous connecter à tous les réseaux sans fil n'utilisant pas de chiffrement pour le transfert des données.

Si vous avez l'intention de vous connecter à un réseau sans fil dans lequel la connexion doit être contrôlée et les données à transmettre doivent être chiffrées, vous devez activer les options de sécurité de votre Gigaset PC Card 54.

➔ Sélectionnez le mode de sécurité souhaité dans la liste déroulante **Sécurité**.

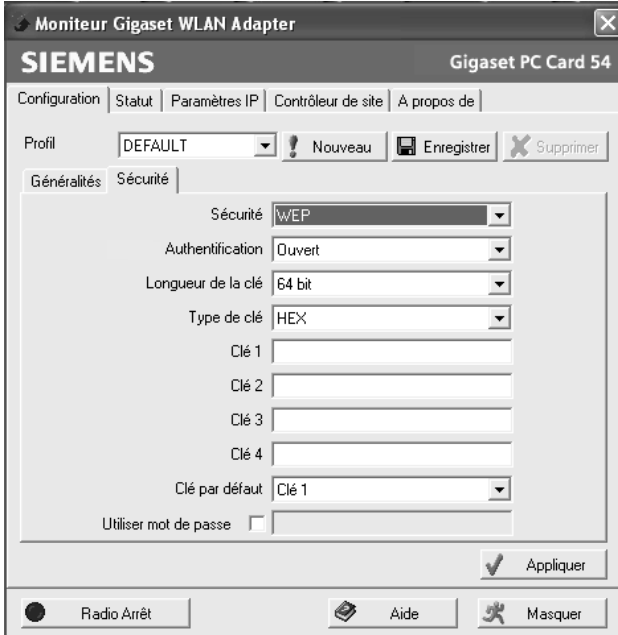
- **WEP** (voir p. 26)
- **WPA-PSK** (voir p. 28)

WPA-PSK offre, par rapport au WEP, une sécurité supérieure pour votre réseau.

Vous devez donc utiliser l'authentification **WPA-PSK** pour la connexion, pour autant que tous les composants de votre réseau la prennent en charge.

Une boîte de dialogue s'ouvre pour la définition de la configuration du mode choisi.

WEP



➔ Sélectionnez l'option **Ouvert** dans la zone **Authentification**. L'option **Partagé** n'est généralement utile que dans les réseaux avec authentification. Informez-vous si besoin auprès de votre administrateur.

➔ Sélectionnez la longueur de la clé WEP dans le champ **Longueur de la clé**.

Gardez présent à l'esprit que tous les composants au sein d'un réseau doivent utiliser la même longueur de clé pour pouvoir communiquer.

Utilisez une clé de **128 bits** de longueur si tous les composants réseau le prennent en charge. Cela permet de garantir une sécurité plus élevée de vos données dans votre réseau.

➔ Sélectionnez dans le champ **Type de clé** le format des caractères utilisés pour la création des clés :

– **HEX**

Les clés sont entrées au format hexadécimal. Seuls les chiffres entre 0 et 9 et les lettres entre A et F peuvent être utilisés pour la saisie. 26 caractères hexadécimaux sont utilisés pour une clé de 128 bits de long et 10 caractères hexadécimaux pour une clé de 64 bits de long.

– **ASCII**

Les clés sont formées à l'aide de tout caractère du jeu de caractères ASCII. 13 caractères sont utilisés pour une clé de 128 bits de long et 5 caractères pour une clé de 64 bits de long.

Après avoir sélectionné la longueur et le type de clé, vous pouvez soit utiliser un mot de passe pour la génération automatique de vos clés soit entrer les clés à la main :

- ◆ Génération de clé avec un mot de passe
Vous pouvez utiliser pour le chiffrement un mot de passe à partir duquel les clés requises sont générées automatiquement.
- ➔ Activez l'option **Utiliser mot de passe**.
Le champ d'entrée correspondant est activé.
- ➔ Saisissez dans la zone **Utiliser mot de passe** une séquence de caractères quelconque. Le nombre maximal de caractères est limité à 260.

Remarques :

- ◆ Il est nécessaire toutefois que tous les partenaires de communication utilisent le même mot de passe pour le chiffrement.
- ◆ Vous devez noter ce mot de passe et le conserver en lieu sûr.

Lorsque vous avez entré ce mot de passe, vous pouvez passer les étapes suivantes et enregistrer vos modifications.

- ◆ Génération manuelle de clés
Vous pouvez entrer jusqu'à quatre clés dans les champs **Clé 1** à **Clé 4**. La longueur maximum de la chaîne de caractères entrée est déterminée par les paramètres définis dans les champs **Longueur de la clé** et **Type de clé**.
- ➔ Entrez au moins une clé dans l'un des quatre champs texte.

À noter :

Il est nécessaire toutefois que tous les partenaires de communication utilisent les mêmes clés pour le chiffrement.

- ➔ Saisissez dans la zone **Clé par défaut** l'une de ces quatre clés permettant de chiffrer les envois de données partant de votre ordinateur.
- ➔ Cliquez sur **Appliquer** pour valider les modifications.

Les options de sécurité de votre Gigaset PC Card 54 sont ainsi activées.

WPA-PSK



- ➔ Sélectionnez la méthode de chiffrement souhaitée (TKIP ou AES) dans le champ **Cryptage**.

Lors de la sélection de la méthode de chiffrement, gardez présent à l'esprit que deux partenaires de communication doivent utiliser le même mode de chiffrement.

- ➔ Saisissez dans la zone **Pre-shared Key (PSK)** la clé que vous avez entrée pour la connexion au réseau.

Gardez présent à l'esprit que tous les composants sein d'un même réseau doivent utiliser la même **Pre-shared Key (PSK)** pour pouvoir communiquer.

Si vous avez l'intention de vous connecter à un réseau en mode **Infrastructure**, définissez tout d'abord une clé pré-partagée (PSK) sur votre routeur sans fil. Appliquez ensuite cette clé pour tous les autres composants présents dans votre réseau. Veuillez consulter le manuel utilisateur de votre routeur sans fil pour plus d'informations.

- ➔ Cliquez sur **Appliquer** pour valider les modifications.

Configuration – Profils

Sélectionner un profil

Le Moniteur Gigaset WLAN Adapter est en mesure de gérer plusieurs profils de configurations pour votre Gigaset PC Card 54. Si vous souhaitez par exemple utiliser votre ordinateur dans différents réseaux sans fil, vous pouvez créer plusieurs profils et les adapter en fonction des besoins de chaque réseau. Lorsque vous changez de réseau, il vous suffit alors de sélectionner le profil correspondant pour permettre à votre ordinateur de se connecter sur le nouveau réseau.

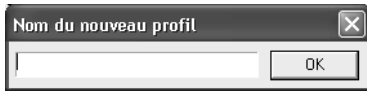
La Gigaset PC Card 54 utilise toujours la configuration valide pour le **Profil** défini dans le champ.

Remarque :

Au terme de l'installation, le profil **DEFAULT** est prédéfini avec les paramètres de base usuels.

Créer un profil

- ➔ Cliquez à côté du champ **Profil** sur le bouton **Nouveau**.
La boîte de dialogue de saisie d'un nom de profil s'ouvre.



- ➔ Entrez un nom quelconque pour le nouveau profil et validez votre saisie en cliquant sur **OK**. Le nom du profil peut être codé sur 29 caractères maximum.

Remarque :

Dans la perspective d'une reconnaissance ultérieure, il est recommandé de choisir comme nom de profil un « nom parlant ». Saisissez par exemple comme nom de profil l'emplacement du réseau sans fil.

Les paramètres qui étaient valides jusqu'alors continuent à être visibles.

- ➔ Configurez ensuite les paramètres en fonction des contraintes de votre environnement réseau.
- ➔ Cliquez sur **Enregistrer**.
Votre configuration est enregistrée dans un nouveau profil. La sélection dans le champ **Profil** est étendue avec l'ajout du nouveau nom de profil.

Configurer Gigaset PC Card 54

Sélectionner le profil

- ➔ Ouvrez la sélection dans la zone **Profil**.
- ➔ Cliquez sur le nom du profil choisi.
Le profil sélectionné est activé et apparaît dans le champ **Profil**.
- ➔ Cliquez sur **Appliquer** pour activer le profil sélectionné.

Modifier le profil

- ➔ Sélectionnez dans la zone **Profil** le profil de votre choix.
- ➔ Si nécessaire, modifiez les paramètres.
- ➔ Cliquez sur **Enregistrer**.
Vos modifications sont enregistrées dans le profil sélectionné.

À noter :

Cliquez sur **Enregistrer** pour actualiser le profil sélectionné. Les paramètres précédents sont remplacés et ne sont plus accessibles.

Supprimer le profil

- ➔ Sélectionnez dans la zone **Profil** le profil que vous souhaitez supprimer.
- ➔ Cliquez sur **Supprimer**.
Le nom du profil choisi est retiré de la sélection dans le champ **Profil**. Les paramètres enregistrés dans ce profil sont perdus.

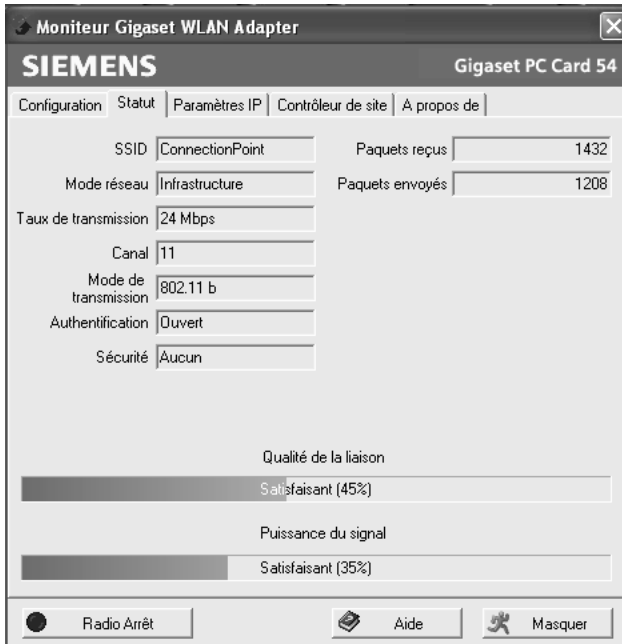
Remarque :

Le profil **DEFAULT** peut être modifié mais ne peut pas être supprimé.

Statut

L'onglet **Statut** vous renseigne sur le statut du réseau sans fil auquel votre ordinateur est relié par l'intermédiaire de l'adaptateur réseau.

- ◆ Vous voyez dans la zone de gauche les paramètres valides pour le profil de configuration actif.
- ◆ Vous voyez dans le coin inférieur droit les statistiques du précédent transfert de données.



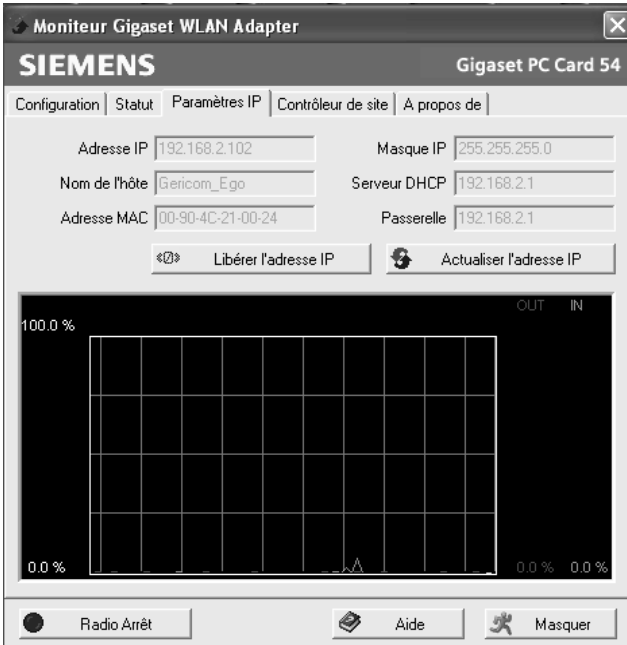
- SSID** Affiche le nom de réseau utilisé (voir « SSID (Service Set Identifier) » à la page 22).
- Mode réseau** Affiche le mode réseau (voir « Mode réseau » à la page 22).
- Taux de transmission** Affiche le taux de transmission courant en Mbps (voir « Taux de transmission » à la page 23).
- Canal** Affiche le canal utilisé pour les communications radio (voir « Canal » à la page 23).
- Mode de transmission** Affiche le standard WLAN utilisé pour le transfert de données (voir « Mode de transmission » à la page 24).
- Authentification** Indique le type d'authentification utilisé **Authentification** (voir « WEP » à la page 26).

Configurer Gigaset PC Card 54

- Sécurité** Indique la méthode de chiffrement (voir « Configuration – Sécurité » à la page 24).
- Paquets reçus** Indique le nombre de paquets de données reçus par votre ordinateur depuis le début de la connexion, à partir des partenaires de communication dans votre réseau sans fil courant.
- Paquets envoyés** Indique le nombre de paquets de données émis depuis le début de la connexion, de votre ordinateur vers les partenaires de communication présents dans le réseau sans fil.
- Qualité de la liaison** Affiche la qualité de la liaison sans fil. La visualisation de la puissance du signal est complétée par un pourcentage et par une évaluation du signal (**Excellent**, **Bon**, **Satisfaisant** ou **Mauvais**).
- Puissance du signal** Affiche la puissance du signal radio de la liaison réseau sans fil. La visualisation de la puissance du signal est complétée par un pourcentage et par une évaluation du signal (**Excellent**, **Bon**, **Satisfaisant** ou **Mauvais**).

Paramètres IP

L'onglet **Paramètres IP** présente toutes les informations pertinentes pour l'utilisation de votre ordinateur au sein du réseau (LAN et WLAN). L'adresse WLAN de votre ordinateur peut être actualisée ou libérée à l'aide de deux boutons. Un graphique dans le volet inférieur affiche l'évolution des transmissions dans le réseau sans fil.



Adresse IP	Indique l'adresse IP utilisée par votre ordinateur pour ce connecter au réseau sans fil. L'adresse IP est normalement attribuée à votre ordinateur par le serveur DHCP chargé de la coordination de l'accès de l'ordinateur à un réseau, au réseau sans fil, par exemple le serveur DHCP du point d'accès.
Nom de l'hôte	Nom de l'ordinateur enregistré lors de l'installation du système d'exploitation.
Adresse MAC	Indique l'adresse physique de votre adaptateur réseau.
Masque IP	Affiche la valeur du masque de sous-réseau définissant la plage d'adresses de l'adresse IP : La valeur 255.255.255.0 par exemple signifie que l'adresse du réseau se compose des trois premiers blocs de l'adresse IP. Le nombre de blocs de l'adresse IP utilisés pour l'adressage dépend de la taille du réseau et donc du nombre d'ordinateurs connectés. Le nombre de blocs de l'adresse IP utilisés pour l'adressage dépend de la taille du réseau et donc du nombre d'ordinateurs connectés.
Serveur DHCP	Affiche l'adresse IP du système attribuée par le serveur DHCP pour l'adressage automatique et la coordination des ordinateurs interconnectés.
Passerelle	Affiche l'adresse IP du système permettant d'accéder à un réseau de niveau supérieur, par exemple pour la connexion à Internet.

Adresse IP : mise à jour

- ➔ Cliquez sur **Actualiser l'adresse IP** pour connecter votre ordinateur à un réseau WLAN.
L'adaptateur réseau vérifie si un serveur DHCP dont les paramètres sont compatibles avec celles du profil de configuration est disponible dans le périmètre de portée radio. Le cas échéant, le serveur DHCP répond à la demande en attribuant une adresse IP qui sera utilisée par votre ordinateur pour échanger des données avec le nouveau réseau.

Libérer l'adresse IP

- ➔ Cliquez sur **Libérer l'adresse IP** pour déconnecter votre ordinateur du WLAN courant.
Votre ordinateur est déconnecté du serveur DHCP et n'est plus disponible pour les partenaires de communication du WLAN précédent. Le serveur DHCP peut attribuer à un nouveau partenaire de communication l'adresse IP précédemment attribuée à votre ordinateur.

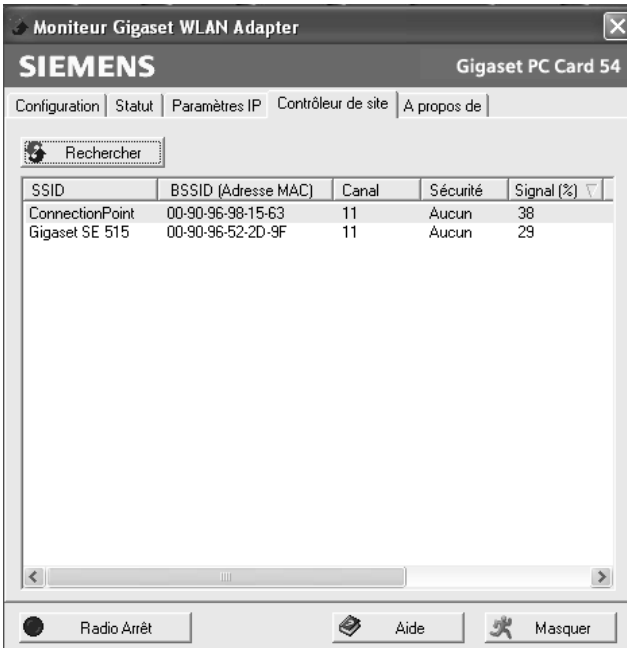
Charge réseau

Le diagramme situé dans le volet inférieur de l'onglet **Paramètres IP** affiche la charge réseau obtenue entre les partenaires de communication et votre ordinateur.

Les débits effectifs apparaissent séparément pour l'émission et la réception des données et sont comparés avec le débit autorisé théoriquement dans ce réseau sans fil. Les pourcentages qui en résultent sont ajoutés en continu au graphique.

Contrôleur de site

L'onglet **Contrôleur de site** vous donne une vue d'ensemble globale sur tous les partenaires de communication disponibles avec un SSID visible. Cliquez sur une ligne pour afficher une liste récapitulant toutes les informations pertinentes sur les partenaires de communication potentiels. Vous pouvez si nécessaire vous connecter à l'un des partenaire de communication affichée en le sélectionnant directement à partir de la liste.



Sélectionner la liste

- ➔ Cliquez sur **Rechercher** pour parcourir l'environnement réseau à la recherche de partenaires de communication potentiels. Une liste affichant les partenaires de communication courants est établie.
- ➔ Cliquez à nouveau sur **Rechercher** pour actualiser la liste affichée. L'actualisation de la liste peut durer 1-2 minutes en fonction du délai de réaction des différents partenaires de communication.

Les attributs suivants s'affichent dans la liste pour chaque partenaire de communication :

SSID	Affiche l'identifiant du partenaire de communication (voir « SSID (Service Set Identifier) » à la page 22).
BSSID (Adresse MAC)	Indique l'adresse physique du partenaire de communication (Basic Service Set Identifier). Dans les réseaux fonctionnant en mode ad hoc , le BSSID correspond à l' adresse MAC du point d'accès.
Canal	Affiche le canal radio utilisé par le partenaire de communication pour le transfert des données (voir « Canal » à la page 23).
Sécurité	Indique si la transmission radio avec le partenaire de communication en question est chiffrée (voir « Configuration – Sécurité » à la page 24). Le cas échéant, une icône en forme de clé apparaît.
Signal	Affiche en pourcentage la puissance du signal radio entre votre ordinateur et le partenaire de communication (voir « Puissance du signal » à la page 32).
Mode de transmission	Affiche le mode de transfert courant du partenaire de communication (voir « Mode de transmission » à la page 24).
Mode réseau	Affiche le mode de fonctionnement courant du partenaire de communication (voir « Mode réseau » à la page 22).

Établir une connexion

- ➔ Double-cliquez dans la liste sur le partenaire de communication avec lequel vous souhaitez vous connecter.
Votre ordinateur est connecté au partenaire de communication.

Remarque :

Lorsque le profil de configuration de votre adaptateur réseau n'est pas compatible avec les paramètres du partenaire de communication, par exemple en cas d'erreur de configuration l'onglet **Configuration – Sécurité** s'ouvre tout d'abord.

Modifiez les paramètres requis pour la connexion.

OU

Sélectionnez un profil déjà enregistré.

La connexion s'établit ensuite automatiquement.

A propos

L'onglet **A propos de** donne des informations sur le numéro de version du logiciel installé sur votre ordinateur. Vous accédez directement à la page produit du fabricant à partir de l'adresse Internet indiquée et vous pouvez y trouver des informations actuelles ainsi que des mises à jour logicielles pour votre adaptateur réseau.



Désinstallation Gigaset PC Card 54

Il peut être nécessaire de procéder à la désinstallation de la Gigaset PC Card 54 :

- ◆ Une erreur s'est produite lors de l'installation.
- ◆ La Gigaset PC Card 54 ne fonctionne pas correctement, il n'a pas été possible de résoudre le problème (voir chapitre « Dépannage » à la page 47).
- ◆ Vous avez acheté un successeur de la Gigaset PC Card 54, il est recommandé dans le manuel d'utilisation du nouvel appareil de désinstaller les périphériques plus anciens.
- ◆ Vous n'avez plus besoin de la Gigaset PC Card 54 et vous voulez libérer l'espace disque et ne pas surcharger inutilement la mémoire vive.

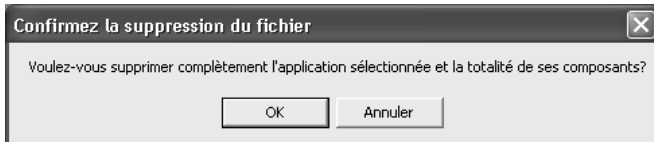
Exécutez les étapes suivantes lors de la désinstallation :

1. Commencez par désinstaller le logiciel de la carte Gigaset PC Card 54.
2. Désinstallez ensuite le matériel.
3. Terminez ensuite la désinstallation.

Désinstallation du logiciel

Désinstallez le logiciel de la Gigaset PC Card 54 de votre ordinateur :

- ➔ Quittez tous les programmes en cours d'exécution.
- ➔ Exécutez **Démarrer – Programmes – Gigaset PC Card 54 – Désinstaller Gigaset PC Card 54**.



- ➔ Validez la désinstallation en cliquant sur **OK**.

Le logiciel ainsi que l'ensemble des pilotes sont retirés de votre ordinateur.

- ➔ Ne redémarrez votre ordinateur que si vous avez supprimé le matériel.

Remarque :

Dans le cas où vous redémarrez l'ordinateur alors que le câble USB de la Gigaset PC Card 54 est encore connecté, Windows lance la reconnaissance automatique du matériel. Quittez dans ce cas la reconnaissance automatique du matériel en cliquant sur **Interrompre**.

Terminer la désinstallation

- ➔ Retirez la carte Gigaset PC Card 54 de l'emplacement PCMCIA de votre ordinateur.
- ➔ Suivez les autres instructions et redémarrez votre ordinateur.

Mise à jour des pilotes de périphériques

Actualisez le pilote de la carte Gigaset PC Card 54 dès que que vous disposez d'une version plus récente. Pour plus de précisions sur les dernières mises à jour de pilotes, reportez-vous à notre site web www.gigaset.com/gigasetpccard54.

➔ Téléchargez le dernier pilote.

Exécutez ensuite les étapes suivantes pour actualiser le pilote de périphérique :

- ➔ Désinstallez le logiciel de la Gigaset PC Card 54 comme indiqué au chapitre « Désinstallation Gigaset PC Card 54 » à la page 37.
- ➔ Après le redémarrage de l'ordinateur, ouvrez le répertoire dans lequel vous avez téléchargé les nouveaux pilotes.
- ➔ Lancez la mise à jour et suivez les instructions ci-après.

Pour plus d'informations sur l'installation, reportez-vous au chapitre « Installation du Gigaset PC Card 54 » à la page 10.

Glossaire

Adaptateur réseau

L'adaptateur réseau est l'équipement chargé de réaliser la liaison d'un composant réseau à un réseau local. Il peut s'agir d'une liaison sans fil ou câblée. Exemple d'adaptateur réseau câblé : une carte réseau Ethernet. Les adaptateurs réseau sans fil peuvent être par exemple une carte Gigaset PC Card 54, un adaptateur Gigaset USB ou un USB Stick 54 ou une carte Gigaset PCI Card 54.

Un adaptateur réseau est identifié par une adresse unique, l'adresse MAC.

Adresse IP

L'adresse IP représente l'adresse attribuée de manière unique dans l'ensemble du réseau à un composant réseau sur la base des protocoles TCP/IP, par exemple au sein d'un réseau local (LAN) ou sur Internet. L'adresse IP comporte quatre blocs numériques (valeurs entre 0 et 255) séparés par un point (par exemple 192.168.2.1). L'adresse IP est formée par l'adresse du réseau et celle de la machine. En fonction du masque de sous-réseau, l'adresse réseau est formée d'un, de deux ou de trois blocs numériques, le reste étant réservé au numéro de la machine. Vous pouvez connaître l'adresse IP de votre ordinateur en entrant la commande **ipconfig** à partir de l'invite de commande.

Les adresses IP peuvent être attribuées manuellement (voir adresse IP fixe) ou automatiquement (voir adresse IP dynamique).

Sur Internet, on utilise habituellement des noms de domaine à la place des adresses IP. L'association entre noms de domaine et adresses IP est assurée par le DNS.

Adresse IP dynamique

Une adresse IP dynamique est automatiquement attribuée à un composant réseau à l'aide du protocole DHCP. De cette manière, l'adresse IP d'un composant réseau peut être modifiée lors de chaque connexion ou selon un intervalle défini.

Voir Également Adresse IP fixe

Adresse IP fixe

Une adresse IP fixe est attribuée manuellement à un composant réseau lors de la configuration du réseau. Alors que l'adresse IP dynamique est modifiée, une adresse IP fixe reste inchangée.

Voir Également Adresse IP dynamique

Adresse MAC

Media Access Control Address

L'adresse MAC permet d'identifier un adaptateur réseau de manière unique à l'échelle mondiale. Elle se compose de six blocs de chiffres hexadécimaux. Exemple : 00-90-96-34-00-1A. L'adresse MAC est attribuée par le fabricant de l'adaptateur réseau et ne peut être modifiée. Vous pouvez connaître l'adresse IP de votre ordinateur en entrant la commande **ipconfig /all** à partir de l'invite de commande sous l'entrée « Adresse physique ».

Authentification

L'authentification permet de contrôler l'identité d'un ordinateur à partir d'une caractéristique particulière.

Cryptage

Le chiffrement est destiné à assurer la protection des informations confidentielles contre les accès illicites. L'utilisation d'un système de chiffrement permet d'envoyer de manière sécurisée les paquets de données sur un réseau.

Diffusion

Une diffusion (broadcast) est un paquet de données qui n'est pas adressé à un destinataire particulier mais à tous les composants réseau d'un réseau. Le Gigaset SE 505 dsl/cable ne redirige pas les paquets broadcast ; ceux-ci restent toujours au sein du réseau local (LAN) qu'il gère.

DHCP

Dynamic Host Configuration Protocol

Le protocole DHCP règle l'attribution automatique d'adresses IP à chacun des composants réseau. Il a été développé en raison de la lourdeur – tout particulièrement sur Internet – inhérente à l'attribution d'adresses IP, conséquence des changements constants occasionnés par le transfert des participants, leur départ ou par l'arrivée de nouveaux participants. Un serveur DHCP attribue automatiquement des adresses dynamiques aux composants réseau connectés (clients DHCP) à partir d'une gamme fixe d'adresses IP, permettant ainsi de réduire le travail de configuration. En outre, il permet d'utiliser plus efficacement les plages d'adresses : tous les utilisateurs n'étant pas simultanément actifs sur le réseau, il est possible, au besoin, d'attribuer la même adresse IP consécutivement à différents composants réseau.

Le Gigaset SE 505 dsl/cable comporte un serveur DHCP et peut attribuer automatiquement les adresses IP pour les ordinateurs d'un réseau local. Vous pouvez également décider que l'adresse IP de certains ordinateurs ne sera jamais modifiée.

DNS

Domain Name System

Le service DNS permet l'attribution d'adresses IP à des machines ou à des noms de domaines, plus aisément mémorisables. Pour chaque réseau local avec une liaison Internet, un serveur DNS doit gérer ces informations. Dès qu'une page Internet est sélectionnée, le navigateur récupère du serveur DNS l'adresse IP correspondante afin d'établir la connexion.

Dans le réseau Internet, l'attribution de noms de domaines à des adresses IP est réalisée dans un système distribué et hiérarchique. Un PC local ne connaît que l'adresse du serveur DNS local. Ce dernier connaît toutes les adresses des ordinateurs du réseau local, ainsi que les serveurs DNS situés en aval. Ces derniers connaissent eux-mêmes les adresses ou serveurs DNS situés en aval, et ainsi de suite.

DSL

Digital Subscriber Line

Le DSL est une technique de transmission de données permettant de bénéficier d'un accès Internet à 1,5 Mbps en utilisant les câbles téléphoniques classiques. Une connexion DSL est fournie par un fournisseur Internet. Vous devez posséder un modem DSL pour vous connecter.

Ethernet

La technologie Ethernet est la technologie réseau la plus largement utilisée pour les réseaux locaux (LAN). Elle a été définie comme standard IEEE 802.3 par le IEEE.

Ethernet utilise pour le transfert des données un câble de bande de base d'un débit de 10 ou de 100 Mbps.

Fournisseur Internet

Un fournisseur Internet (= Internet Service Provider) permet d'accéder à contre le versement d'une taxe.

Hub

Au sein d'un réseau à topologie en étoile, un hub relie plusieurs composants réseau en redirigeant toutes les données qu'il reçoit vers tous les autres composants réseau.

Voir également Pont, Passerelle, Routeur, Switch

IEEE

Institute of Electrical and Electronical Engineers

L'IEEE est un organisme international chargé de fixer les normes dans le domaine des réseaux, en particulier pour la standardisation des technologies réseau, des protocoles de transmission, des vitesses de transmission de données et du câblage.

IEEE 802.11

IEEE 802.11 est une norme pour les LAN radio dans la bande de fréquence 2,4 GHz.

Les équipements terminaux peuvent être reliés en mode à une station de base (point d'accès) ou bien établir des connexions spontanées les uns avec les autres (mode ad-hoc).

Internet

Internet est un réseau distant (WAN ou Wide Area Network) au sein duquel des millions d'ordinateurs sont connectés. Pour la transmission de données, une série de protocoles, rassemblés sous le nom TCP/IP, a été définie. Tous les appareils connectés à Internet sont identifiables par leur adresse IP. Les serveurs sont adressés par le biais de leur nom de domaine (par exemple gigaset.com). L'attribution de noms de domaine et d'adresses IP intervient à partir du service DNS (Domaine Name System).

Les principaux services Internet sont les suivants :

- ◆ le courrier électronique (E-mail),
- ◆ le World Wide Web (Web),
- ◆ le transfert de fichier (FTP),
- ◆ les forums de discussion (Usenet /Newsgroup).

IP

Protocole Internet

Le protocole IP appartient aux protocoles TCP/IP. Il est chargé de l'adressage des utilisateurs participant à un réseau à l'aide d'une adresse IP et il transmet les données de leur émetteur vers le destinataire. Il détermine la voie choisie pour l'acheminement des paquets de données entre l'émetteur et le destinataire au sein d'un réseau complexe (routage).

ISP

Fournisseur de services Internet, voir Fournisseur Internet

LAN

Local Area Network = réseau local d'entreprise

Un réseau local constitue une combinaison de composants réseau destinés à échanger des données et à partager des ressources. L'extension géographique se limite à un secteur donné (un terrain). En règle générale, l'utilisateur se confond avec l'exploitant. Un réseau local peut être relié à d'autres réseaux locaux ou à un réseau étendu (WAN) comme le réseau Internet.

Masque de sous-réseau

Le masque de sous-réseau définit le nombre de blocs de numéros de l'adresse IP d'un ordinateur représentent l'adresse réseau et combien de blocs de numéros représentent l'adresse IP.

Le masque de sous-réseau d'un réseau géré par le Gigaset SE505 dsl/cable est toujours 255.255.255.0. Les trois premiers blocs de chiffres de l'adresse IP forment l'adresse du réseau, tandis que le dernier bloc est utilisé pour l'attribution des numéros des ordinateurs. Les trois premières parties de l'adresse IP de l'ensemble des composants réseau sont donc toujours identiques.

Mbps

Mégabits par seconde / Millions de bits par seconde (MBit/s)

Les Mbps représentent une grandeur permettant d'indiquer la vitesse de transfert des données dans un réseau.

Mode ad-hoc

Le mode ad-hoc constitue un mode de fonctionnement des réseaux locaux sans fil (WLAN), dans lequel les composants réseau établissent un réseau spontané sans point d'accès, comme par exemple pour plusieurs ordinateurs portables lors d'une conférence. Tous les composants réseau sont placés sur un pied d'égalité. Ils doivent être équipés d'un adaptateur réseau sans fil.

Mode Infrastructure

Le mode infrastructure est un mode de fonctionnement des réseaux locaux sans fil (WLAN) dans lequel un point d'accès contrôle la transmission des données. Les composants réseau ne peuvent pas communiquer directement entre eux, comme c'est le cas pour le mode ad-hoc.

Nom de domaine

Le nom de domaine correspond au nom d'un ou de plusieurs serveurs Web sur Internet (par exemple gigaset.com). Il est récupéré à partir du service DNS pour former l'adresse IP correspondante.

Passerelle

Une passerelle est un composant système permettant de relier des réseaux basés sur des architectures (adressage, protocoles, interfaces applicatives, etc.) complètement différentes. Bien que cela ne soit pas tout à fait correct, ce terme est souvent utilisé comme un synonyme de routeur.

Voir également Pont, Hub, Routeur, Switch

Point d'accès (Access Point)

Un point d'accès tel que le Gigaset SE 505 dsl/cable constitue le centre d'un réseau local sans fil (WLAN). Il assure la connexion des composants réseau reliés par une liaison radio et règle le trafic des données au sein du réseau sans fil. Le point d'accès constitue par ailleurs l'interface avec les autres réseaux par exemple avec un réseau local existant ou par l'intermédiaire d'un modem vers Internet. Le mode de fonctionnement des réseaux sans fil dotés d'un point d'accès est connu sous le nom de mode infrastructure.

Pont

Un pont (bridge) relie plusieurs segments d'un réseau afin de former un réseau complet, par exemple un réseau TCP/IP. Les segments en question peuvent avoir différentes propriétés physiques, telles que différents câblages, comme pour les réseaux Ethernet et les réseaux sans fil. En reliant plusieurs segments de réseau par le biais de bridges, il est possible d'étendre les réseaux locaux de manière quasiment illimitée.

Voir également Passerelle, Hub, Routeur, Switch

Glossaire

Protocole

Un protocole décrit les conventions choisies pour permettre de communiquer au sein d'un réseau. Il comporte des règles définissant l'établissement, la gestion et la désactivation d'une connexion, en passant par les formats de données, les durées et la gestion d'erreurs éventuelles. La communication entre deux applications fait appel à différents protocoles situés sur différentes couches, tels que les protocoles TCP/IP sur Internet.

RC4

L'algorithme RC4 est un algorithme de chiffrement servant de base aux chiffrements WEP et TKIP. Cet algorithme est basé sur une clé secrète et sur une longueur de clé variable.

Réseau

Un réseau est formé par un ensemble d'équipements reliés par différents câbles ou liaisons radio et partageant des ressources telles que des données et des périphériques. On distingue principalement entre les réseaux locaux (LAN) et les réseaux étendus (WAN).

Réseau sans fil

Voir WLAN

Roaming

Afin d'augmenter la portée d'un réseau local sans fil, on fait appel, avec la fonction d'itinérance, à plusieurs points d'accès utilisant le même SSID et le même canal radio et interconnectés au moyen d'un réseau Ethernet. Les ordinateurs du réseau peuvent changer de manière dynamique d'un point d'accès à l'autre sans qu'une liaison radio existante soit interrompue.

Routeur

Un routeur redirige les paquets de données provenant d'un réseau local (LAN) vers un autre réseau, en choisissant la route la plus rapide. Un routeur permet de relier plusieurs réseaux s'appuyant sur différentes technologies réseau. Il est utilisé par exemple pour relier un réseau WLAN à Internet.

Voir également Pont, Hub, Routeur, Switch

Serveur DHCP

Voir DHCP

Serveur DNS

voir DNS

Sous-réseau

Un sous-réseau subdivise un réseau en plusieurs sous-réseaux partiels plus petits.

SSID

Service Set Identifier

Le SSID identifie les stations d'un réseau sans fil (WLAN). Tous les composants réseau sans fil possédant le même SSID forment un réseau commun. Le SSID peut être choisi librement.

Switch

De manière analogue au hub, un switch est un élément de liaison entre différents segments du réseau ou entre différents composants réseau. À la différence du hub, le switch dispose de sa propre logique, ce qui lui permet de rediriger les paquets uniquement vers le sous-réseau ou le composant réseau auquel le paquet est destiné.

Voir également Pont, Passerelle, Hub, Routeur

TKIP

Temporal Key Integrity Protocol

Le protocole TKIP est un perfectionnement du chiffrement WEP. Le chiffrement TKIP utilise, tout comme le WEP, l'algorithme de chiffrement RC4. Le protocole TKIP génère après chaque paquet de 10 Ko de nouvelles clés et répond ainsi à une exigence de sécurité plus élevée.

UDP

User Datagram Protocol

Le protocole UDP est un protocole appartenant à la famille de protocoles TCP/IP, et permettant d'assurer le transport des données entre deux utilisateurs (applications). À la différence du protocole TCP, le protocole UDP est un protocole non sécurisé. Le protocole UDP ne crée pas de connexion fixe. Les paquets de données, les datagrammes, sont envoyés en mode broadcast. Le destinataire est seul responsable de la réception des données. L'expéditeur ne reçoit aucun accusé de réception.

WAN

Wide Area Network

Un WAN est un réseau étendu sans restriction géographique comme le réseau local. Le réseau Internet est le réseau étendu le plus largement utilisé. Un réseau étendu est exploité par un ou plusieurs fournisseurs faisant bénéficier de l'accès à des utilisateurs privés. L'accès à Internet est proposé par un fournisseur d'accès Internet.

WEP

Wired Equivalent Privacy

Le WEP est un protocole sécurisé défini dans le standard IEEE 802.11. Dans un réseau sans fil, le protocole WEP protège les données contre les accès non autorisés. Le chiffrement WEP utilise l'algorithme de chiffrement RC4.

WLAN

Wireless LAN

Les réseaux sans fil (également appelés réseaux radio-électriques ou réseaux sans fil) permettent aux composants réseau de communiquer avec un réseau en utilisant les fréquences radio-électriques comme moyen de transport. Le LAN sans fil peut être relié à un LAN filaire en tant qu'extension ou former la base d'un nouveau réseau. La cellule radio-électrique constitue la brique de base d'un réseau sans fil. Il s'agit de la zone à l'intérieur de laquelle la communication sans fil a lieu. Un réseau sans fil peut fonctionner en mode ad-hoc ou en mode infrastructure.

Le WLAN est actuellement spécifié par le standard IEEE 802.11. La carte Gigaset PC Card 54 est conforme à la norme 802.11g.

WPA

Wireless Protected Access

La norme WPA (Wireless Protected Access) constitue une nouvelle solution respectant les standards et offrant une meilleure sécurité dans les réseaux sans fil. La technologie WPA est appelée à remplacer la norme WEP (Wired Equivalent Privacy), en offrant des méthodes de chiffrement et d'authentification plus fiables.

WPA-PSK

Wireless Protected Access – Pre-Shared Key

WPA-PSK est une authentification dans les réseaux sans fil permettant à l'utilisateur de définir leur propre clé. Cette clé doit alors être utilisée par tous les utilisateurs afin de permettre l'utilisation de l'authentification WPA.

Annexe

Dépannage

Problème	Causes et mesures à prendre
Impossible de trouver les pilotes.	<p>Des adaptateurs sans fil ou des adaptateurs réseau étaient précédemment installés sur votre ordinateur. Il est possible que les pilotes soient recherchés dans le mauvais répertoire.</p> <p>➔ Spécifiez à la main le répertoire des pilotes. Les pilotes sont enregistrés dans le répertoire CD-ROM:\Installation\Gigaset PC Card 54\Driver</p>
L'icône du Moniteur Gigaset WLAN Adapter n'apparaît pas dans la barre des tâches.	<p>Le logiciel ou le pilote de périphérique n'est pas installé correctement ou le périphérique est désactivé dans le gestionnaire de périphériques Moniteur Gigaset WLAN Adapter.</p> <p>➔ Contrôlez tout d'abord dans le gestionnaire de périphériques du Panneau de configuration si l'appareil est présent et s'il est activé. Activez-le le cas échéant. S'il n'est pas présent, désinstallez le logiciel et réinstallez-le à nouveau, comme indiqué au chapitre « Installation du Gigaset PC Card 54 » à la page 10.</p>
L'ordinateur ne reconnaît pas la Gigaset PC Card 54.	<p>La carte Gigaset PC Card 54 n'est pas correctement insérée dans son emplacement.</p> <p>➔ Contrôlez la position de l'appareil et insérez-le le cas échéant convenablement dans l'emplacement.</p> <p>➔ Contrôlez dans le Gestionnaire de périphériques du système d'exploitation Windows si le port PCMCIA est activé ou désactivé. Activez-le le cas échéant.</p>
La qualité de la liaison est mauvaise ou il y a des parasites (interférences).	<p>➔ Augmentez la distance entre votre Gigaset PC Card 54 et l'appareil auteur des parasites.</p> <p>➔ Branchez sur le secteur l'ordinateur sur lequel la Gigaset PC Card 54 est installée et l'appareil à l'origine des parasites sur des prises secteur différentes.</p> <p>➔ Ne placez pas le PC équipé de la carte Gigaset PC Card 54 près d'appareils à micro-ondes ou d'appareils à transmission vidéo/audio sans fil tels que les appareils de surveillance radio pour bébés ni près d'objets métalliques de gros volume. Demandez conseil à votre revendeur ou à un technicien radio expérimenté.</p>

Problème	Causes et mesures à prendre
La liaison n'est pas établie ou n'est pas convenablement établie.	<p>Si vous ne parvenez pas à établir de connexion entre votre PC équipé de la Gigaset PC Card 54 et un autre adaptateur réseau sans fil, cela peut être dû à plusieurs raisons :</p> <p>L'ordinateur avec lequel vous devez vous connecter n'est pas allumé.</p> <p>➔ Allumez l'ordinateur.</p>
	<p>La vitesse de transmission définie ne correspond pas à celle des partenaires dans le réseau.</p> <p>➔ Vérifiez si vous avez défini une vitesse de transmission fixe. Le cas échéant, choisissez le mode « Auto » (Taux de transmission).</p>
	<p>Vous travaillez dans un réseau ad-hoc et un autre canal radio est utilisé.</p> <p>➔ Choisissez le bon canal radio.</p>
	<p>Un mode réseau non approprié a été choisi (infrastructure ou ad-hoc).</p> <p>➔ Choisissez le bon mode réseau.</p>
	<p>Les SSID des appareils devant communiquer les uns avec les autres sont différents.</p> <p>➔ Vérifiez si tous les partenaires de communication à adaptateur réseau pour un fonctionnement sans fil possèdent le même SSID.</p>
	<p>Différentes méthodes de chiffrement sont utilisées.</p> <p>➔ Définissez des paramètres de manière identique pour tous les appareils.</p>
	<p>Les modifications de la configuration ne sont pas conservées par votre PC.</p> <p>➔ Redémarrez le PC.</p>
	<p>L'adresse IP ou le masque de sous-réseau est mal configuré.</p> <p>➔ Assurez-vous que l'adresse IP et le masque de sous-réseau sont convenablement configurés sur l'onglet Paramètres IP. En règle générale, le fonctionnement d'un réseau en mode ad-hoc nécessite l'attribution d'adresses IP fixes.</p>
L'établissement d'une liaison prend beaucoup de temps.	<p>La connexion est une opération qui peut dépendre de l'environnement ou des appareils.</p> <p>➔ Cliquez sur l'onglet Contrôleur de site sur Rechercher ou double-cliquez sur le réseau de votre choix.</p>

Problème	Causes et mesures à prendre
<p>Vous ne pouvez pas vous connecter au point d'accès.</p>	<p>Si vous ne parvenez pas à établir de connexion entre votre Gigaset PC Card 54 et un point d'accès, recourez à une ou plusieurs des mesures suivantes :</p> <ul style="list-style-type: none"> ➔ Vérifiez le bon fonctionnement de la connexion physique avec le point d'accès. ➔ Assurez-vous que la Gigaset PC Card 54 et le point d'accès utilisent le même SSID. ➔ Vérifiez si les configurations de sécurité de la Gigaset PC Card 54 correspondent à celles du point d'accès, par exemple la clé de chiffrement WEP est-elle la même ? ➔ Vérifiez si votre accès au point d'accès est bloqué par d'autres mesures de sécurité telles qu'un filtre MAC ou un filtre pour adresses IP p. ex. ➔ Assurez-vous que l'adresse IP et le masque de sous-réseau sont convenablement configurés sur l'onglet Paramètres IP. En règle générale, le fonctionnement d'un réseau en mode infrastructure nécessite l'attribution d'adresses IP dynamiques.
<p>Interruption de l'installation sous Windows 2000</p>	<p>Si le message d'erreur suivant apparaît en cours d'installation de la Gigaset PC Card 54 sous Windows 2000 : « 1608 : Unable to create InstallDriver instance » et que l'installation est interrompue, ceci est dû à l'absence du composant Microsoft Network Client.</p> <p>Pour installer le composant Microsoft Network Client :</p> <ul style="list-style-type: none"> ➔ Exécutez la commande Démarrer – Paramètres – Panneau de configuration – Connexions réseau et accès à distance. ➔ Avec la touche droite de la souris cliquez sur Connexion au réseau local et sélectionnez Propriétés. ➔ Cliquez successivement sur Installer – Client – Ajouter – Client pour les réseaux Microsoft – OK. ➔ Redémarrez votre PC pour activer la modification. ➔ Installez ensuite le programme, voir chapitre « Installation du Gigaset PC Card 54 » à la page 10.

Problème	Causes et mesures à prendre
Le débit est insuffisant.	<ul style="list-style-type: none"> ➔ Si possible, rapprochez votre PC équipé de la Gigaset PC Card 54 du point d'accès ou enlevez les obstacles qui peuvent s'interposer. ➔ Réorientez les antennes du point d'accès. ➔ Modifiez si nécessaire le débit de AUTO à une valeur fixe. ➔ Modifiez éventuellement le mode de communication de la Gigaset PC Card 54 en 802.11g. ➔ Essayez un autre canal. À noter : vous devez auparavant modifier le paramètre du canal sur le point d'accès.
La Gigaset PC Card 54 ne fonctionne pas correctement.	<p>Toutes les causes précitées sont vérifiées et il n'y a pas de communication.</p> <ul style="list-style-type: none"> ➔ Désinstallez le logiciel et réinstallez-le, comme indiqué aux chapitres « Désinstallation Gigaset PC Card 54 » à la page 37 et « Installation du Gigaset PC Card 54 » à la page 10.

Spécifications

Sous réserve de modification des caractéristiques techniques.

Logiciel

Respect des normes	IEEE 802.11b/802.11g
Modes de fonctionnement du réseau	Mode ad-hoc Mode Infrastructure
Paramètres de sécurité	Support de l'identification réseau SSID pour la sécurité Support du chiffage des données par algorithme WEP (64 bits/128 bits) Chiffrement WPA-PSK D'autres paramètres de sécurité en relation avec le routeur (filtre pour les adresses MAC, pare-feu, etc.)
Configuration et surveillance	Moniteur de configuration et de surveillance Configuration dynamique 2 voyants pour l'état de fonctionnement et l'état de transmission
Systèmes d'exploitation pris en charge	Windows 98 SE, Windows ME, Windows 2000 ou Windows XP.

Matériel

Interface Carbus, 32 bits

Caractéristiques radio

Plage de fréquence De 2 400 à 2 4835 GHz
 Spreading Direct Sequence Spread Spectrum (DSSS)
 Modulation CCK, OFDM
 Nombre de canaux IEEE 802.11b : 13 (Europe, ETSI)
 IEEE 802.11b : 13 (Europe, ETSI)
 Taux de transmission IEEE 802.11b : 1 / 2 / 5,5 / 11 Mbps
 IEEE 802.11g : 6 / 9 / 12 / 18 / 24 / 36 / 48 / 54 Mbps
 Antenne 2 antennes internes
 Puissance de sortie de l'antenne < 100 mW

Spécifications du réseau et de l'environnement de fonctionnement

Température Température de fonctionnement : de 0 à 55 °C
 Température de stockage : de -20 °C à +70 °C
 Taux d'humidité relative de 5 % à 90 % (non condensé)
 Consommation électrique En service : Tx 350mA / 5V ; Rx 260mA / 5V
 Mode veille : 90 mA / 5V
 Respect des conditions et des consignes de sécurité CE, EN 6095

Homologation

Cet appareil est destiné à une utilisation au sein de l'Espace économique européen et en Suisse. Dans d'autres pays, son emploi est soumis à une homologation nationale.

Les spécificités nationales sont prises en compte.

Par la présente, la société Gigaset Communications GmbH déclare que cet appareil est conforme aux exigences fondamentales et autres dispositions applicables de la directive 1999/5/CE.

Vous trouverez une reproduction de la déclaration de conformité d'après la directive 1999/5/CE sur Internet à l'adresse :

www.gigaset.com/docs.

CE 06820

Mise au rebut

France



La procédure d'élimination des produits électriques et électroniques diffère de celle des déchets municipaux et nécessite l'intervention de services désignés par le gouvernement ou les collectivités locales.

Le symbole de la poubelle barrée signifie que la directive européenne 2002/96/EC s'applique à ce produit.

Le tri et la collecte séparée de vos appareils usagés aide à prévenir toute conséquence négative pour l'environnement ou pour la santé publique. Il s'agit d'une condition primordiale pour le traitement et le recyclage des équipements électriques et électroniques usagés.

Pour plus d'informations sur le traitement des appareils usagés, contacter votre mairie, la déchetterie la plus proche ou le revendeur du produit.

Suisse



Remarque concernant le recyclage

Cet appareil ne doit en aucun cas être éliminé avec les déchets normaux lorsqu'il a atteint sa fin de vie. Il doit par contre être rapporté à un point de vente ou à un point centralisé de récupération des appareils électroniques et électriques selon l'ordonnance sur la restitution, la reprise et l'élimination des appareils électriques et électroniques (OREA).

Les matériaux sont selon leurs marquages réutilisables. Par leur réutilisation, leur remise en valeur ou toute autre forme de nouvel emploi, vous contribuez de manière importante à la protection de l'environnement.

Belgique



La procédure d'élimination des produits électriques et électroniques diffère de celle des déchets municipaux et nécessite l'intervention de services désignés par le gouvernement ou les collectivités locales.

Le symbole de la poubelle barrée signifie que la directive européenne 2002/96/EC s'applique à ce produit.

Le tri et la collecte séparée de vos appareils usagés aide à prévenir toute conséquence négative pour l'environnement ou pour la santé publique. Il s'agit d'une condition primordiale pour le traitement et le recyclage des équipements électriques et électroniques usagés.

Pour plus d'informations sur le traitement des appareils usagés, contacter votre mairie, la déchetterie la plus proche ou le revendeur du produit.

Service clients (Customer Care)

Pour vos besoins, nous vous proposons une aide rapide et personnalisée !

Notre assistance technique en ligne sur Internet :

www.qigaset.com/fr/service

Accessible en permanence et de n'importe où. Vous disposez d'une assistance 24 heures sur 24 sur tous nos produits. Vous trouverez à cette adresse une compilation des questions les plus fréquemment posées et des réponses, ainsi que les manuels d'utilisation des produits à télécharger.

Vous trouverez également les questions les plus fréquemment posées et les réponses dans l'annexe de ce mode d'emploi.

Vous recevrez une assistance personnalisée sur notre offre en appelant la ligne directe surtaxée :

Assistance Premium pour la France :

08 99 70 01 85 (1,35 EuroTTC/Appel puis 0,34 EuroTTC/Minute)

Assistance Premium pour la Suisse :

0848 212 000 (0,08 SFr./Min.)

Des collaborateurs qualifiés répondront à votre appel et vous proposeront une aide compétente en matière d'informations et d'installation de nos produits.

Si une réparation devait s'avérer nécessaire ou que votre problème est couvert par la garantie, vous recevrez une aide rapide et compétente en appelant notre centre d'assistance :

Service-Center France :

01 56 38 42 00 (Appel national)

Service-Center Suisse :

0848 212 000 (0,08 SFr./Min.)

Service-Center Belgique :

0 78 15 66 79

Munissez-vous de votre preuve d'achat.

Dans les pays où notre produit n'est pas distribué par des revendeurs autorisés, nous ne proposons pas d'échange ou de services de réparation.

Merci d'adresser vos questions sur l'accès DSL à votre fournisseur d'accès DSL.

Certificat de garantie pour la France

La présente garantie bénéficie, dans les conditions ci-après, à l'utilisateur final ayant procédé à l'acquisition de ce Produit Gigaset Communications. (ci-après le Client).

Pour la France, la présente garantie ne limite en rien, ni ne supprime, les droits du Client issus des articles suivants du Code Civil Français et du Code de la Consommation Français :

Article L.211-4 du Code de la Consommation :

« Le vendeur est tenu de livrer un bien conforme au contrat et répond des défauts de conformité existant lors de la délivrance.

Il répond également des défauts de conformité résultant de l'emballage, des instructions de montage ou de l'installation lorsque celle-ci a été mise à sa charge par le contrat ou a été réalisée sous sa responsabilité. »

Article L.211-5 du Code la Consommation :

« Pour être conforme au contrat, le bien doit :

1° Être propre à l'usage habituellement attendu d'un bien semblable et, le cas échéant :

- correspondre à la description donnée par le vendeur et posséder les qualités que celui-ci a présentées à l'acheteur sous forme d'échantillon ou de modèle ;
- présenter les qualités qu'un acheteur peut légitimement attendre eu égard aux déclarations publiques faites par le vendeur, par le producteur ou par son représentant, notamment dans la publicité ou l'étiquetage ;

2° Ou présenter les caractéristiques définies d'un commun accord par les parties ou être propre à tout usage spécial recherché par l'acheteur, porté à la connaissance du vendeur et que ce dernier a accepté. »

Article L.211-12 du Code de la Consommation :

« L'action résultant du défaut de conformité se prescrit par deux ans à compter de la délivrance du bien. »

Article 1641 du Code Civil :

« Le vendeur est tenu de la garantie à raison des défauts cachés de la chose vendue qui la rendent impropre à l'usage auquel on la destine, ou qui diminuent tellement cet usage, que l'acheteur ne l'aurait pas acquise, ou n'en aurait donné qu'un moindre prix, s'il les avait connus. »

Article 1648 du Code Civil, alinéa premier :

« L'action résultant des vices rédhibitoires doit être intentée par l'acquéreur dans un délai de deux ans à compter de la découverte du vice. »

- Si ce Produit Gigaset Communications. et ses composants présentent des vices de fabrication et/ou de matière dans les 24 mois suivant son achat neuf, Gigaset Communications. procédera à sa réparation ou le remplacera gratuitement et de sa propre initiative par un modèle identique ou par modèle équivalent correspon-

dant à l'état actuel de la technique. La présente garantie n'est valable que pendant une période de 6 mois à compter de sa date d'achat neuf pour les pièces et éléments de ce Produit Gigaset Communications. qui sont soumis à l'usure (par ex. batteries, claviers et boîtiers).

- La présente garantie n'est pas valable en cas de non-respect des informations contenues dans le mode d'emploi, ou en cas de dommage manifestement provoqué par une manipulation ou une utilisation inadéquate.
- La présente garantie ne s'applique pas aux éléments et données fournis par le vendeur du Produit Gigaset Communications, ou installés par le Client lui-même (par ex. l'installation, la configuration, le téléchargement de logiciels, l'enregistrement de données). Sont également exclus de la présente garantie le manuel d'utilisation ainsi que tout logiciel fourni séparément sur un autre support de données, ainsi que les Produits Gigaset Communications. dotés d'éléments ou d'accessoires non homologués par Gigaset Communications., les Produits dont les dommages sont causés volontairement ou par négligence (bris, casses, humidité, température inadéquate, oxydation, infiltration de liquide, surtension électrique, incendie, ou tout autre cas de force majeure), les Produits Gigaset Communications. présentant des traces d'ouverture (ou de réparation et/ou modifications effectuées par un tiers non agréé par Gigaset Communications.), et les Produits envoyés en port dû à Gigaset Communications. ou à son centre agréé.
- La facture ou le ticket de caisse comportant la date d'achat par le Client sert de preuve de garantie. Une copie de ce document justifiant de la date de départ de la garantie est à fournir pour toute mise en œuvre de la présente garantie. Un justificatif d'achat doit au moins comporter le nom et le logo de l'enseigne, la date d'achat, le modèle concerné et le prix. Le Client doit faire valoir ses droits à garantie dans les deux mois de la découverte du vice du Produit, sauf disposition impérative contraire.
- Le présent Produit Gigaset Communications. ou ses composants échangés et renvoyés à Gigaset Communications. ou son prestataire deviennent propriété de Gigaset Communications.
- La présente garantie s'applique uniquement aux Produits Gigaset Communications. neufs achetés au sein de l'Union Européenne. Elle est délivrée par Gigaset Communications France SAS., 9, rue du Docteur Finot, Bât Renouillères 93200 SAINT DENIS pour les Produits achetés en France.
- La présente garantie représente l'unique recours du Client à l'encontre de Gigaset Communications. pour la réparation des vices affectant le Produit Gigaset Communications. Gigaset Communications. exclut donc toute autre responsabilité au titre des dommages matériels et immatériels directs ou indirects, et notamment la réparation de tout préjudice financier découlant d'une perte de bénéfice ou d'exploitation, ainsi que des pertes de données. En aucun cas Gigaset Communications. n'est responsable des dommages survenus aux biens du Client sur lesquels est connecté, relié ou intégré le Produit Gigaset Communications., sauf disposition impérative contraire.
De même, la responsabilité de Gigaset Communications. ne peut être mise en cause pour les dommages survenus aux logiciels intégrés dans le Produit Gigaset

Communications. par le Client ou tout tiers à l'exception de Gigaset Communications.

- La mise en jeu de la présente garantie, et l'échange ou la réparation concernant le Produit Gigaset Communications. ne font pas naître une nouvelle période de garantie, qui demeure en tout état de cause la durée initiale, sauf disposition impérative contraire.
- Gigaset Communications. se réserve le droit de facturer au client les frais découlant du remplacement ou de la réparation du Produit Gigaset Communications. lorsque le défaut du Produit Gigaset Communications. n'est pas couvert par la garantie. De même Gigaset Communications. pourra facturer au Client les frais découlant de ses interventions sur un Produit Gigaset Communications. remis par le Client et en bon état de fonctionnement.

Pour faire usage de la présente garantie, veuillez contacter en priorité votre revendeur, ou bien le service téléphonique de Gigaset Communications. dont vous trouverez le numéro dans le manuel d'utilisation ci-joint.

Certificat de garantie pour la Suisse

La présente garantie bénéficie, dans les conditions ci-après, à l'utilisateur (Client), sans préjudice de ses droits de réclamation envers le vendeur :

- ◆ Si un produit neuf et ses composants présentent des vices de fabrication et/ou de matière dans les 24 mois suivant l'achat, Gigaset Communications, à sa seule discrétion, procédera à sa réparation ou le remplacera gratuitement par un modèle équivalent correspondant à l'état actuel de la technique. La présente garantie est valable pendant une période de six mois à compter de la date d'achat pour les pièces soumises à l'usure (par ex. batteries, claviers, boîtiers, petites pièces de boîtiers, housses - si compris dans la fourniture).
- ◆ La présente garantie n'est pas valable en cas de non-respect des informations contenues dans le mode d'emploi, et/ou en cas de dommage provoqué par une manipulation ou une utilisation non conforme.
- ◆ La présente garantie ne s'étend pas aux prestations du distributeur ou du Client lui-même (p. ex. l'installation, la configuration, le téléchargement de logiciels). Sont également exclus de la présente garantie les manuels d'utilisation et, le cas échéant, tout logiciel fourni séparément sur un autre support de données.
- ◆ Le ticket de caisse comportant la date d'achat sert de preuve de garantie. Le Client doit faire valoir ses droits à garantie dans les deux mois qui suivent la découverte du défaut.
- ◆ Les appareils remplacés et leurs composants échangés et renvoyés à Gigaset Communications deviennent la propriété de Gigaset Communications.
- ◆ La présente garantie s'applique aux appareils neufs achetés en Suisse. Elle est délivrée par la société Gigaset Communications GmbH, Schlavenhorst 66, D-46395 Bocholt, Germany.
- ◆ Des recours autres ou plus étendus que ceux cités dans la présente garantie du fabricant sont exclus. Gigaset Communications décline toute responsabilité en cas d'arrêt

d'exploitation, de perte de bénéfices et de perte de données, de logiciels supplémentaires utilisés par le Client ou d'autres informations. L'assurance les concernant est à la charge du Client. Si des dispositions légales imposent la responsabilité, notamment conformément à la loi sur la responsabilité du fait du produit, en cas de préméditation ou de négligence grave, suite à une atteinte portée à la vie, à l'intégrité physique ou à la santé, la clause de non-responsabilité ne s'applique pas.

- ◆ Une mise en jeu de la présente garantie ne prolonge pas la durée de garantie.
- ◆ Gigaset Communications se réserve le droit de facturer au Client les frais découlant du remplacement ou de la réparation lorsque le défaut n'est pas couvert par la garantie. Gigaset Communications en informera le Client au préalable.
- ◆ La société Gigaset Communications se réserve le droit de sous-traiter ses prestations de réparation après-vente. Voir adresse sur www.gigaset.com/ch/service
- ◆ Une modification des règles de charge de la preuve au détriment du Client n'est pas liée aux règles précitées.

Pour faire usage de la présente garantie, veuillez contacter notre ligne d'assistance au numéro 0848 212 000.

Certificat de garantie pour la Belgique

Nonobstant ses droits vis-à-vis du dealer, l'utilisateur (client) peut faire valoir son droit de garantie aux conditions suivantes:

- ◆ Si le nouvel appareil ou ses accessoires présentent des défauts dans les 24 mois après l'achat suite à des vices de fabrication et/ou fautes de matériel, Gigaset Communications a le choix soit de réparer gratuitement l'appareil soit de le remplacer par un autre appareil de technique récente. Dans le cas de pièces exposées à l'usure (batteries, clavier, boîtier), cette garantie sera valable pour une période de six mois après la date d'achat.
- ◆ Cette garantie n'est pas d'application dans la mesure où le défaut de l'appareil résulte d'une mauvaise utilisation et/ou du non-respect des instructions contenues notamment dans le manuel d'utilisateur.
- ◆ Cette garantie ne s'applique pas aux services qui sont effectués par des dealers autorisés ou le client lui-même (tels que installation, configuration, téléchargement de logiciels). Les instructions d'utilisation et logiciels éventuels livrés sur des supports d'information séparés sont également exclus de cette garantie.
- ◆ La preuve d'achat datée tient lieu de certificat de garantie. Pour être recevable, tout appel à cette garantie devra être exercé dans les deux mois après constatation du défaut.
- ◆ Les appareils resp. accessoires échangés qui sont retournés à Gigaset Communications dans le cadre du remplacement, deviennent la propriété de Gigaset Communications.
- ◆ Cette garantie est valable pour les nouveaux appareils achetés en Union Européenne. La garantie pour les appareils achetés en Belgique est assuréé par Gigaset Communications GmbH, Schlavenhorst 66, D-46395 Bocholt, Germany.

Annexe

- ◆ Des droits de garantie autres que ceux stipulés dans cette garantie sont exclus, sauf si la responsabilité repose sur des dispositions impératives telles que la législation sur la responsabilité du fait des produits.
- ◆ La durée de garantie ne se prolonge pas par la prestation de services fournis dans le cadre de la garantie pendant la période de garantie.
- ◆ Pour autant qu'il ne s'agisse pas d'un cas de garantie, Gigaset Communications se réserve le droit de facturer au client les frais de réparation ou de remplacement.
- ◆ Les dispositions susmentionnées n'impliquent aucun changement à la charge de preuve incombant au client.

Pour faire jouer la garantie, contactez le service téléphonique de Gigaset Communications. Vous trouverez les numéros correspondants dans le guide d'utilisation.

Index

- Nombres**
 128 bits 26
- A**
 Activer la fonction radio 20
 Actualiser le pilote 38
 Adaptateur réseau
 configuration 18
 configuration requise 10
 contenu de l'emballage 10
 généralités 39
 voyant 11
 Adresse IP 39
 dynamique 39
 fixe 39
 libérer 33
 mise à jour 33
 Adresse MAC 33, 39
 Arrêt du programme 20
 ASCII 26
 Assistant Installation 13
 Authentification 40
- B**
 Boutons 20
- C**
 Canal radio 23
 Caractéristiques générales 50
 Certificat de garantie 54
 Charge réseau 33
 Chiffrement 9
 généralités 40
 Chiffrement WEP 9, 45
 Clé pré-partagée 28
 Clé pré-partagée
 (PSK) 28
 Configuration 18, 21
 afficher le menu 18
 général 21
 onglet Info 36
 onglet Moniteur de site 34
 onglet Paramètres IP 32
 profils 29
 sécurité 24
 Configuration requise 10
 espace disque 10
 mémoire vive 10
- Connexions**
 automatiques 16
 Consignes de sécurité 5
 fonctionnement sûr 5
 Contenu de l'emballage 10
 Créer un profil 29
 Customer Care 53
- D**
 Dépannage 47
 Désactiver la fonction radio 20
 Désactiver le démarrage
 automatique 19
 Désinstallation 37
 logiciel 37
 DHCP 40
 Diffusion 40
 DNS 40
 DSL 41
 Dynamique, adresse IP 39
- E**
 ECO 5
 Économie d'énergie 23
 Emplacement 10
 PCMCIA 14
 Emplacement PCMCIA 14
 Espace disque 10
 Établir une connexion 35
 Etat 31
 Ethernet 41
- F**
 Fixe, adresse IP 39
 Fonctionnement sûr 5
 Fournisseur Internet 41

Index

G

Génération manuelle de clés	27
Gigaset PC Card 54	
configuration	18
désinstallation	37
raccordement	14

H

HEX	26
Homologation	51
Hub	41

I

IEEE	41
IEEE 802.11b	41
IEEE 802.11g	41
Indicateur d'état	11
Info-bulle associée à la liaison	17
Installation	12
Installation des pilotes	14
Installation du logiciel	12
Internet	
généralités	42

L

LAN	42
principes	7
Liaisons peer-to-peer	8
Logiciel de commande	12
Longueur de la clé	26

M

Marques déposées	6
Masque de sous-réseau	42
Mbps	43
Mémoire vive	10
Menu	
afficher	18
Mode ad-hoc	8, 43
Mode de transmission	24
Mode Infrastructure	8, 43
Mode réseau	22
Modifier un profil	30
Moniteur	18
Moniteur de l'adaptateur	18

Moniteur de l'adaptateur

Gigaset WLAN	
généralités	18
installation	12
Moniteur de site	34
sélectionner la liste	34

N

Nom de domaine	43
--------------------------	----

O

Onglet Configuration	21, 24, 29
Onglet Etat	31
Onglet Info	36
Onglet Moniteur de site	34

P

Paramètres IP	32
Partenaire de communication	
connexion automatique	16
point d'accès	8
Passerelle	43
Phrase de passe	27
Pilote de périphérique	
actualiser	38
Pilotes	12
Point d'accès	
connexion automatique	16
généralités	43
Point d'accès	8
Pont	43
Portée	9
Profils	29
Protocole	44

Q

Qualité de la liaison	17
Quitter le moniteur	20

R

RC4	44
Réseau	
généralités	44
Réseau ad-hoc	
liaisons peer-to-peer	8
principes	8

Réseau Infrastructure		Standards	
principes	8	IEEE 802.11b	41
Réseau local		IEEE 802.11g	41
principes	7	Supprimer un profil	30
Réseau local d'entreprise		Switch	45
principes	7	Système d'exploitation	10
Réseau local sans fil			
généralités	46	T	
principes	7	Taux de transmission	23
Résolution de problèmes	47	TKIP	45
Roaming	44	Type d'authentification	26
point d'accès	8	Type de clé	26
Routeur			
généralités	44	U	
		UDP	45
S			
Sécurité	24	V	
chiffrement WEP	26	Vérification de l'installation	16
désactivé	25	Voyant	11
Sécurité dans le réseau radio	9		
Sélectionner un profil	29, 30	W	
Serveur DHCP	33	WEP	26, 45
Service clients	53	WLAN	
Sous-réseau	44	principes	7
Spécifications	50	WPA	9
SSID	45	WPA-PSK	28
SSID (Service Set Identifier)	22		

Edité par

Gigaset Communications GmbH
Schlavenhorst 66, D-46395 Bocholt

Gigaset Communications GmbH est titulaire d'une licence de marque de Siemens AG.

© Gigaset Communications GmbH 2008
Tous droits. Sous réserve de disponibilité.
Sous réserve de modifications.

www.gigaset.com

Réf. : A31008-E505-B101-3x-7719