

# Submersible LED Trailer Light Kit

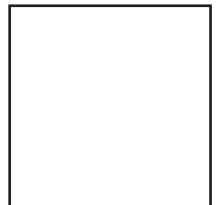
---

## User Manual



---

Please read and understand all instructions before use.  
Retain this manual for future reference.



# Submersible LED Trailer Light Kit

## SPECIFICATIONS

Requires	4-way vehicle light converter if towing vehicle has turn signals separate from the stop lights
Applications	For trailers over 80 in. wide
Voltage Rating	8 to 14 volts
Current Rating	0.16 / 0.2 amperes
Mounting	Sliding with bolts

## IMPORTANT SAFETY PRECAUTIONS

**WARNING!** Read and understand all instructions before using the device. The operator must follow basic precautions to reduce the risk of personal injury and / or damage to the equipment. Before allowing someone else to use the device, make sure they are aware of all safety information.

**WARNING!** The warnings, cautions and instructions discussed in this instruction manual cannot cover all possible conditions and situations that may occur. Common sense and caution are factors that cannot be built into this product, but must be supplied by the operator.

**NOTE:** Keep this manual for the safety warnings, precautions and operating, inspection and maintenance instructions.

## PERSONAL SAFETY

Dress properly by wearing protective equipment. Use foot, hand and head protection. Always wear ANSI approved impact safety goggles, which must provide both frontal and side protection. Protect your hands with suitable gloves. Protect your head from falling objects by wearing a hard hat. Protective, electrically non-conductive clothes and non-skid footwear are recommended when working. Wear steel-toed boots to prevent injury from falling objects.

## ELECTRICAL SAFETY

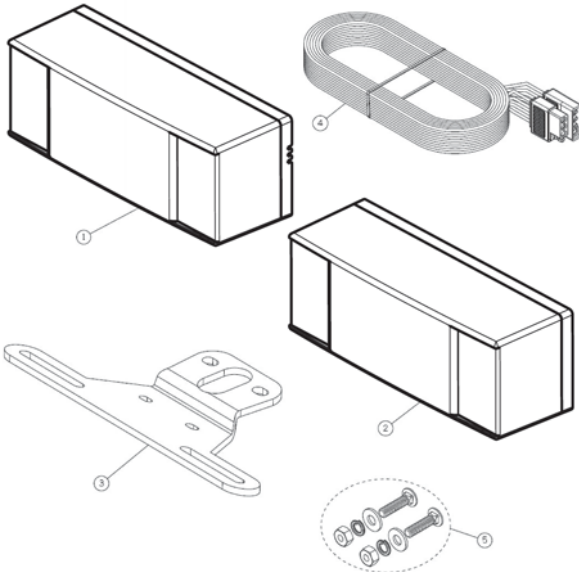
1. Disconnect the device from the power source before servicing.
2. Protect yourself against electric shocks when working on electrical equipment. Avoid body contact with grounded surfaces. There is an increased chance of electrical shock if your body is grounded.

**CAUTION!** A qualified electrician should perform all wiring.

## TOOL USE AND CARE

1. Do not alter any parts of the device. All parts and accessories are designed with built-in safety features that may be compromised if altered.
2. Make certain that the power source conforms to the requirements of your equipment.
3. When wiring an electrically driven device, follow all electrical and safety codes, as well as the most recent Canadian Electrical Code (CE) and the Canadian Centre for Occupational Health and Safety (CCOHS).
4. Always disconnect cables from the battery and ground cable prior to repairs. Always reconnect cable to the battery and the ground cable after the repairs.

## PARTS IDENTIFICATION



No.	Description
1 & 2	12 super flux LED stop / turn / tail lights with 4 diode side marker and 4 diode license light.
3	License bracket
4	25 ft. wire connector
4	4 ft. wire connector
5	Mounting hardware

## ASSEMBLY

Submersible lights use the "bell-jar" concept allowing a small amount of water inside the housing. The resulting air pressure inside the cavity prevents any additional water from reaching the area where the contacts and sockets are. "Waterproofed" lights are usually associated with being completely sealed, however they are simply using the "bell-jar" effect.

1. Determine a suitable mounting point on the tow vehicle for the 4-flat plug and connect the wiring for the left and right turn lights and taillight functions to the vehicle's wiring for the left and right turn lights and taillight functions.
2. Secure the left and right lights to the trailer and connect the wiring for the left and right turn lights and taillight functions. Then run the wiring to the front of the trailer.
3. Attach the license bracket to your trailer if your trailer does not have a place to mount the trailer's license plate.

**NOTE:** Locate wires on the vehicle by function. Colour coding is not standard among all manufacturers.

## MAINTENANCE

1. Maintain the device with care. A device in good condition is efficient and will prevent unnecessary problems.
2. Inspect the device periodically. Have damaged or worn components repaired or replaced by an authorized technician.

## DISPOSING OF THE DEVICE

If your device has become damaged beyond repair, do not throw it out. Bring it to the appropriate recycling facility.

# Submersible LED Trailer Light Kit

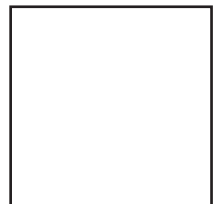
---

Manuel d'utilisateur



---

Vous devez lire et comprendre toutes les instructions avant d'utiliser l'appareil. Conservez ce manuel afin de pouvoir le consulter plus tard.



# Submersible LED Trailer Light Kit

## SPÉCIFICATIONS

Exige	Convertisseur de feux de véhicule à 4 voies muni de clignotants distincts des feux d'arrêt
Applications	Pour remorques de plus de 80 po de large
Tension nominale	8 à 14 V
Courant nominal	0,16/0,2 A
Montage	Couissant avec boulons

## CONSIGNES DE SÉCURITÉ IMPORTANTES

**AVERTISSEMENT !** Lisez et assurez-vous de comprendre toutes les instructions avant d'utiliser l'appareil. L'utilisateur doit respecter les précautions de base lorsqu'il utilise cet outil afin de réduire le risque de blessure et/ou de dommage à l'équipement. Avant de permettre à quelqu'un d'autre d'utiliser l'appareil, assurez-vous que cette personne est avisée de toutes les consignes de sécurité.

**AVERTISSEMENT !** Les avertissements, les mises en garde et les instructions mentionnés dans ce manuel d'instructions ne peuvent couvrir toutes les conditions et situations pouvant se produire. L'opérateur doit faire preuve de bon sens et prendre toutes les précautions nécessaires afin d'utiliser l'outil en toute sécurité.

**REMARQUE :** Conservez ce manuel qui contient les avertissements de sécurité, les précautions et les instructions de fonctionnement, d'inspection et d'entretien.

## SÉCURITÉ PERSONNELLE

Portez des vêtements appropriés et de l'équipement de protection. Utilisez des protections pour les pieds, les mains et la tête. Portez toujours des lunettes de sécurité étanches approuvées par l'ANSI qui offrent une protection frontale et latérale. Protégez vos mains à l'aide de gants appropriés. Protégez votre tête de la chute d'objets en portant un casque de protection. Des vêtements de protection non conducteurs d'électricité et des chaussures antidérapantes sont recommandés pour le travail. Pour éviter les blessures dues aux chutes d'objets, portez des chaussures à embout d'acier.

## SÉCURITÉ EN ÉLECTRICITÉ

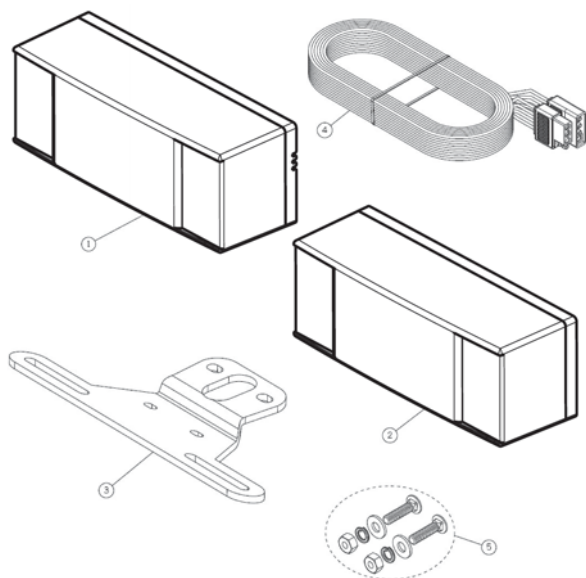
1. Déconnectez l'appareil de la source d'énergie avant de procéder à l'entretien.
2. Protégez-vous contre les chocs électriques lorsque vous travaillez en présence d'équipement électrique. Évitez que le corps entre en contact avec des surfaces mises à la terre. Il y a un risque plus élevé de choc électrique si votre corps est mis à la terre.

**ATTENTION ! Un électricien qualifié devrait procéder à toutes les opérations de câblage.**

## UTILISATION ET ENTRETIEN DE L'OUTIL

1. Ne modifiez aucune partie de l'appareil. Toutes les pièces et tous les accessoires sont conçus avec des dispositifs de sécurité intégrés qui seront compromis s'ils sont modifiés.
2. Assurez-vous que la source d'énergie est conforme aux exigences de votre équipement.
3. Au moment du câblage d'un appareil électrique, respectez tous les codes en matière d'électricité et de sécurité, ainsi que les versions les plus récentes du Code canadien de l'électricité (CE) et du Centre canadien d'hygiène et de sécurité au travail (CCHST).
4. Débranchez toujours les câbles de la batterie et le câble de mise à la terre avant de procéder aux réparations. Rebranchez toujours les câbles à la batterie et le câble de mise à la terre après avoir procédé à la réparation.

## IDENTIFICATION DES PIÈCES



N°	Description
1 et 2	12 pièces, feux d'arrêt/de direction/arrière à DÉL superflux avec feu de position latéral à 4 diodes et lampe de plaque d'immatriculation à 4 diodes.
3	Support de plaque d'immatriculation
4	Connecteur de fils de 25 pi
4	Connecteur de fils de 4 pi
5	Visserie de montage

## ASSEMBLAGE

Le concept « cloche à vide » de l'éclairage submersible accepte un petit volume d'eau à l'intérieur du boîtier. La pression d'air résultante à l'intérieur de la cavité empêche toute eau additionnelle d'atteindre l'espace où se trouvent les contacts et les douilles. Un éclairage « étanche à l'eau » signifie généralement qu'il est complètement scellé, mais il utilise simplement l'effet « cloche à vide ».

1. Déterminez un point de montage approprié sur le véhicule de remorquage afin d'y placer la fiche plate quadruple et branchez les fils des clignotants et des feux arrière gauche et droit aux câbles du véhicule correspondant aux fonctions des clignotants et des feux arrière gauche et droit.
2. Fixez les feux gauche et droit à la remorque et branchez les fils des clignotants et des feux arrière gauche et droite. Acheminez ensuite les fils vers l'avant de la remorque.
3. Fixez le support de plaque d'immatriculation à votre remorque si celle-ci ne présente aucun endroit prévu précisément pour fixer la plaque d'immatriculation.

**REMARQUE :** Localisez les fils sur le véhicule selon leur fonction. Les fabricants n'utilisent pas tous les mêmes codes de couleur.

## ENTRETIEN

1. Entretenez l'appareil avec soin. Un appareil en bon état est efficace et préviendra les problèmes inutiles.
2. Inspectez régulièrement l'appareil. Demandez à un technicien autorisé de réparer ou de remplacer les composants endommagés ou usés.

## MISE AU REBUT DE L'APPAREIL

Si votre appareil est trop détérioré pour être réparé, ne le jetez pas. Apportez-le dans un centre de recyclage approprié.