



Retail-1® Siège Social

Étape 1.1

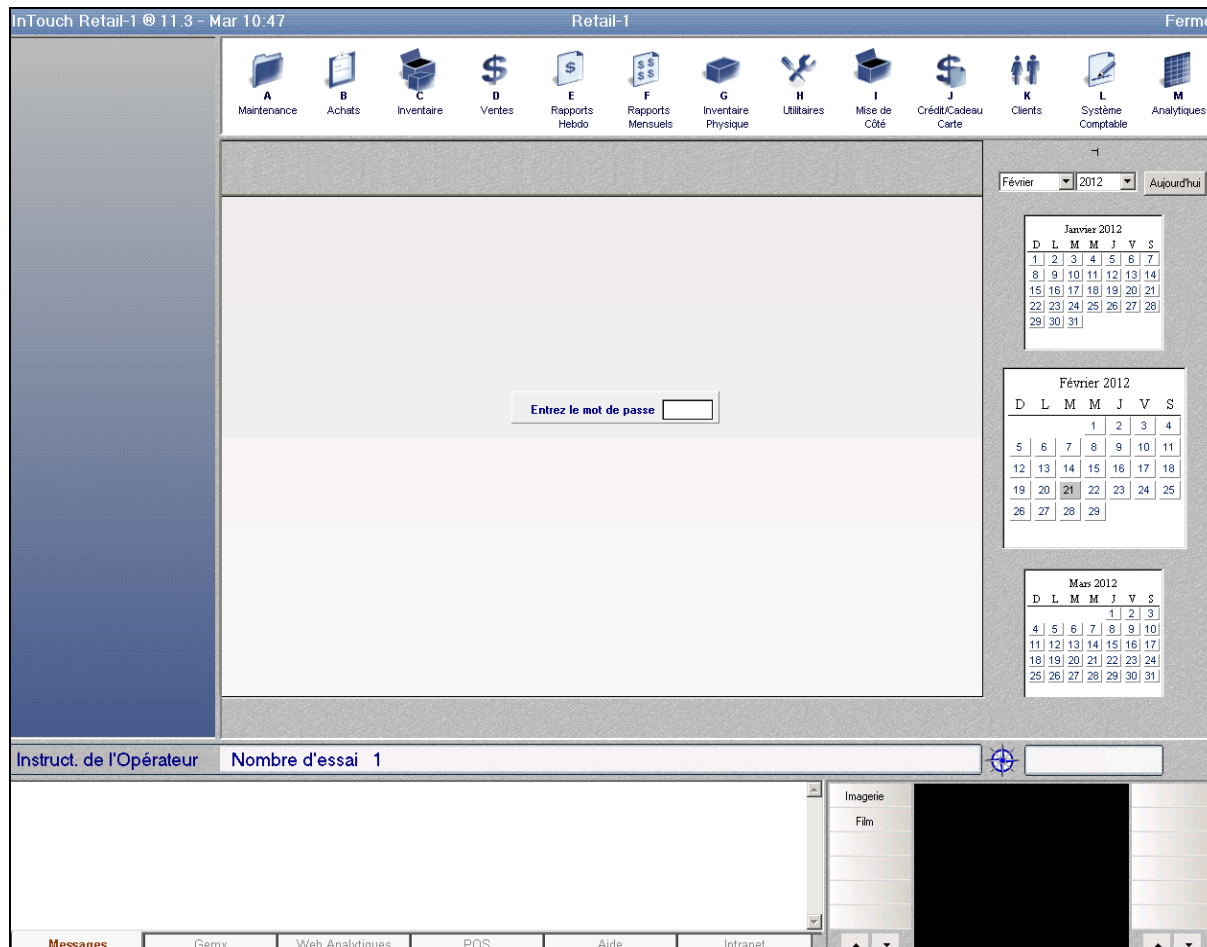
Pour débiter avec Retail-1® siège social

Table des matières

1.1.1	Accéder à Retail-1® siège social.....	3
1.1.2	Navigation.....	4
1.1.3	La fenêtre active	6
1.1.4	La fenêtre d'information.....	7
1.1.5	Le centre de communication	8
1.1.5.1	Onglet de messages.....	9
1.1.5.2	Onglet GemX	10
1.1.5.3	Onglet Web Analytiques.....	11
1.1.5.4	Onglet POS.....	11
1.1.5.5	Onglet Aide.....	11
1.1.5.6	Onglet d'intranet.....	13
1.1.6	Le centre des médias	14
1.1.7	Les fonctions communes dans Retail-1®	16
1.1.8	Comment sortir du logiciel Retail-1®	17

1.1.1 Accéder à Retail-1® siège social

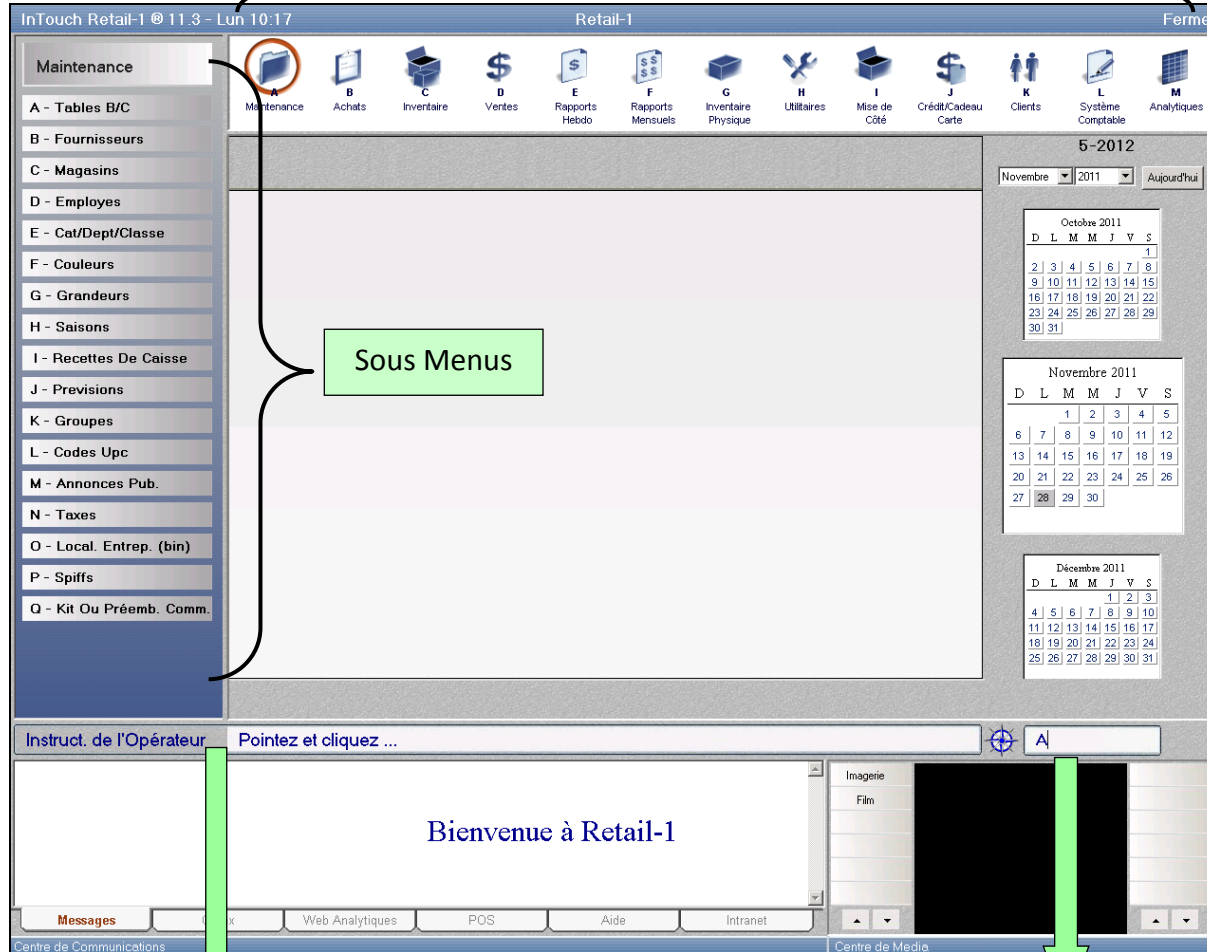
Au démarrage de l'application, on vous demande d'entrer votre mot de passe afin de déterminer l'accès requis dans le logiciel Retail-1®.



Après avoir saisi votre mot de passe, vous pouvez sélectionner un menu.

1.1.2 Navigation

Menu principal




The screenshot shows the 'Retail-1' interface. At the top, there is a 'Menu principal' (Main Menu) with icons for various functions: Maintenance, Achats, Inventaire, Ventres, Rapports Hebdo, Rapports Mensuels, Inventaire Physique, Utilitaires, Mise de Côté, Crédit/Cadeau Carte, Clients, Système Comptable, and Analytiques. Below this is a 'Sous Menus' (Sub-Menus) section with a list of categories: A - Tables B/C, B - Fournisseurs, C - Magasins, D - Employes, E - Cat/Dept/Classe, F - Couleurs, G - Grands, H - Saisons, I - Recettes De Caisse, J - Previsions, K - Groupes, L - Codes Upc, M - Annonces Pub., N - Taxes, O - Local. Entrep. (bin), P - Spiffs, and Q - Kit Ou Préemb. Comm. The interface also features a calendar for 5-2012, a search bar, and a bottom navigation bar with buttons for Messages, Web Analytiques, POS, Aide, and Intranet.

Sous Menus

Bienvenue à Retail-1

Les instructions de l'opérateur indiquent ce que vous devez faire.

Vous pouvez utiliser la **Boussole** pour aller directement au menu désiré.



The 'Boussole' (Compass) is a navigation tool located in the bottom right corner of the interface. It consists of a compass icon and a text input field containing the letters 'CHP'.

Tables B/c
A - Termes
B - Transport
C - Commentaires
D - Acheteurs
E - Regions
F - Menu Carac. De Style
G - Codes Type B/C
I - Devises
J - Distributeurs
K - Unites De Mesure
L - Modeles
N - Numero De Serie
O - Temperature
P - Maint. Bannieres
Q - Types De Prix
R - Codes De Procèdes
Retour

Vous pouvez toujours cliquer sur le bouton **Retour** dans la partie inférieure des sous-menus pour retourner au menu précédent.

1.1.3 La fenêtre active

Voici l'écran actif principal pour un programme Retail-1® sélectionné.

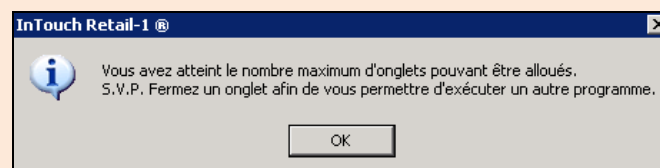
L'en-tête du menu affiche la **boussole** et le **nom du menu.**

Le bouton **Fermer** est utilisé pour fermer la fenêtre active.



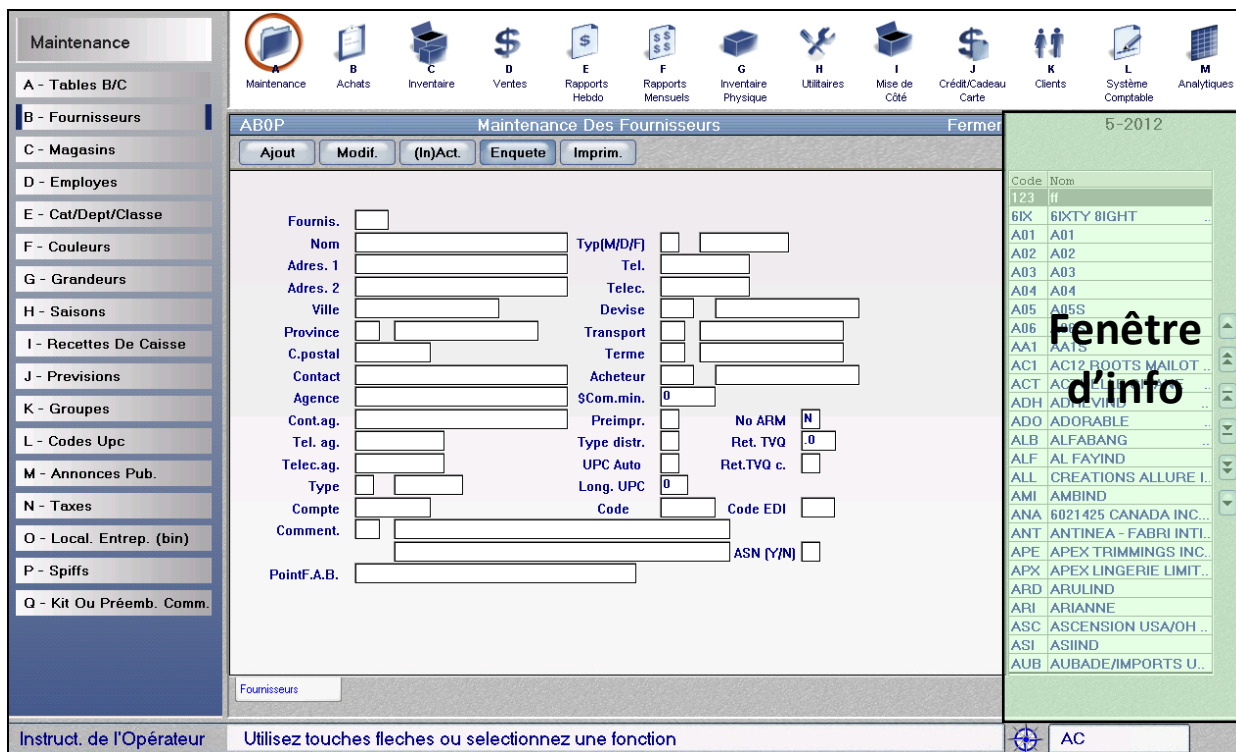
Chaque programme/fenêtre que vous ouvrez s'affiche dans un **onglet séparé**. Vous pouvez alterner entre ces fenêtres en choisissant l'onglet désiré au bas de la **fenêtre active**.

Note: vous pouvez ouvrir un maximum de 6 onglets à la fois.



1.1.4 La fenêtre d'information

La **fenêtre d'information** affiche les valeurs disponibles dans une table pour le champ d'information où vous vous situez. Selon la grosseur du fichier des données affichées, vous aurez soit une barre de défilement ou l'option de naviguer vers le haut ou vers le bas. Vous pouvez cliquer sur une valeur précise dans la table pour peupler le champ dans la fenêtre active.



S'il n'y a aucune table de données pour le champ où vous êtes, la fenêtre d'information affiche un calendrier au lieu d'une table.

Semaine et année courante
selon calendrier du système

Le mois courant est la vue par défaut et la date d'aujourd'hui est en surbrillance (selon la date de votre ordinateur). On y affiche également le mois précédent et le mois suivant.

Le calendrier est présent à titre informatif et il est possible d'accéder directement à un mois ou une année désirée en les sélectionnant à partir des listes déroulantes au-dessus des calendriers.

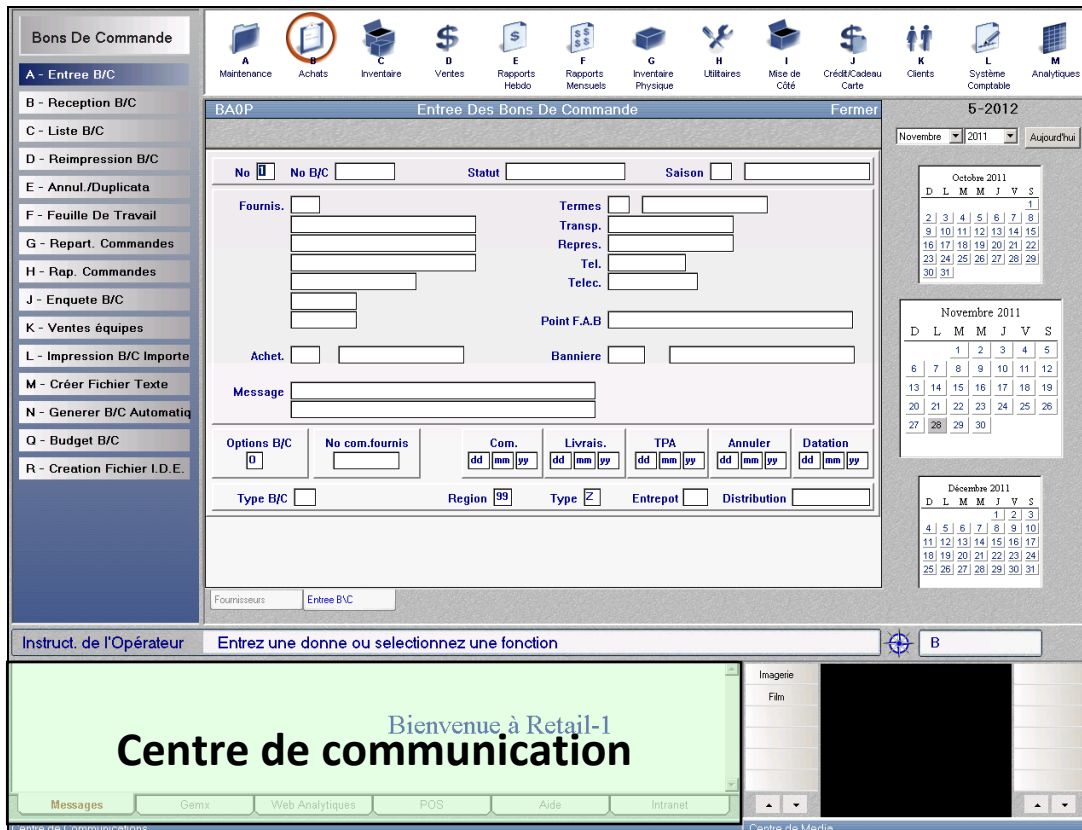
Si vous vous trouvez dans un programme précis de Retail-1® et que votre curseur se situe sur un champ date, vous pouvez cliquer sur une date précise dans le calendrier pour peupler le champ au lieu de saisir la date avec votre clavier.



1.1.5 Le centre de communication

Le **centre de communication** contient plusieurs onglets, où chacun possède des fonctions différentes. Certains onglets fonctionnent avec Retail-1® alors que d'autres sont définis par l'utilisateur pour vos besoins internes.

Note : les onglets au PDV sont paramétrés dans le fichier de contrôle. Voir le document **Étape 3.1 Pour débiter avec Retail-1 Point de vente.pdf** pour les détails.



The screenshot displays the 'Centre de communication' interface. At the top, there is a navigation bar with icons labeled A through M, representing different system modules. Below this is a sidebar menu with options like 'A - Entree B/C', 'B - Reception B/C', etc. The main area is titled 'Entree Des Bons De Commande' and contains a form with various input fields for order details, including 'Fournis.', 'Termes', 'Transp.', 'Repres.', 'Tel.', 'Telec.', 'Point F.A.B.', 'Achete.', and 'Banniere'. There are also date pickers for 'Options B/C', 'Com.', 'Livrais.', 'TPA', 'Annuler', and 'Datation'. On the right side, there are three calendar views for October, November, and December 2011. At the bottom, a navigation bar contains tabs for 'Messages', 'Gemx', 'Web Analytiques', 'POS', 'Aide', and 'Intranet'.

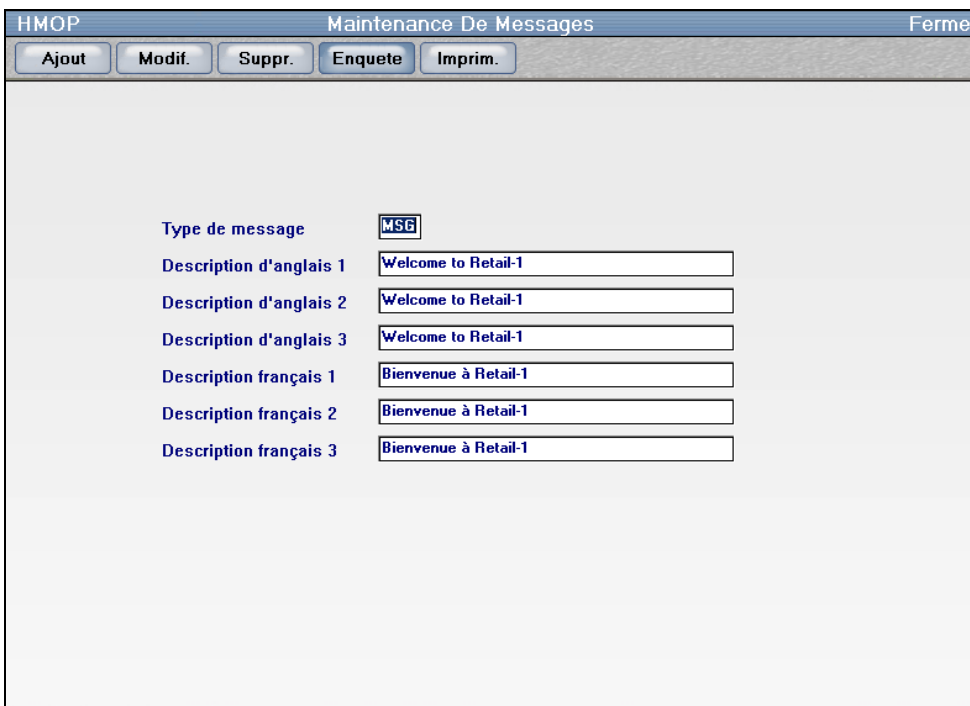
Les onglets du centre de communication servent de raccourci pour accéder à des fonctions ou des pages d'Internet précis.

Onglet	Fonction	Paramétrage
Messages	Message défilant, salutation spéciale (si actif).	Siège social menu HMO
GemX	Lien au site Internet de Gem X pour les cartes d'achats (si actif).	Configui (siège social)
Analytiques Web / Transferts en ligne	Lien aux options de rapports spéciaux (si actif) ou les transferts en ligne (si actif).	
POS	Développement en cours...	
Aide	Lien au manuel d'utilisateur du point de vente (aide en ligne).	
Intranet	Lien à l'intranet de votre compagnie (si installé).	

1.1.5.1 Onglet de messages



L'onglet de messages est l'onglet actif par défaut dans le centre de communication. Dans la table de données des « messages », vous pouvez configurer un message qui défilera dans le centre de communication. Seuls les utilisateurs Retail-1® du siège social peuvent voir ce message. Par exemple, vous pouvez l'utiliser pour afficher une salutation aux utilisateurs en plus de pouvoir le modifier aussi souvent que nécessaire dans la maintenance des messages (menu HMO).



Les chemins d'accès pour tous les autres onglets au siège social est fait dans le fichier de configui. Voici un exemple:

```
SHOW-MENU-LETTER Y

INTRANET-PATH about:blank
GEMX-PATH https://gemx.ca
ANALYTICS-PATH about:blank
POS-PATH about:blank
HELP-PATH about:blank
HELP-PATH-FRENCH about:blank
IMAGE-PATH J:\ERNEST\Images
GSIFOLDER J:\GSI_113
SWITCH_PERIOD 35
MAX-SQL-EX 100000
MESSAGE_QUEUE_SIZE 20000
```

1.1.5.2 Onglet GemX



L'onglet GemX vous dirige au site Web de GemX où vous pouvez faire des requêtes sur toute carte d'achats.

Cliquez sur le bouton **Max** pour maximiser l'onglet GemX dans la fenêtre active.



Entrez le numéro de carte d'achats, le numéro CVC et ensuite cliquez sur le bouton **Valider**. Vous verrez le montant résiduel sur la carte d'achats. Vous pourrez également accéder à des informations plus détaillées telles que la date d'activation, la dernière date d'activité, l'état actuel et le solde actuel. On y affiche également une liste indiquant les dates de transactions, le numéro de facture, le type de transaction, le montant débité, le montant crédité et le solde de la carte d'achats.

Veillez-vous référer aux documents suivants pour les détails complets :

[Étape 21.11.1 Carte d'achats - Paramétrage et configuration.pdf](#)

[Étape 21.11.2 Carte d'achats - Guide de l'utilisateur.pdf](#)

1.1.5.3 Onglet Web Analytiques



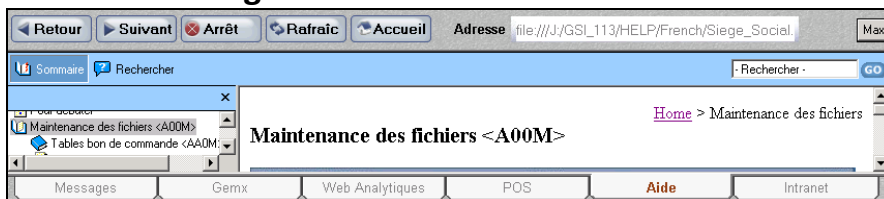
Présentement hors d'usage. Cependant, vous pouvez accéder aux options d'analytique dans l'application de Retail-1®.

1.1.5.4 Onglet POS

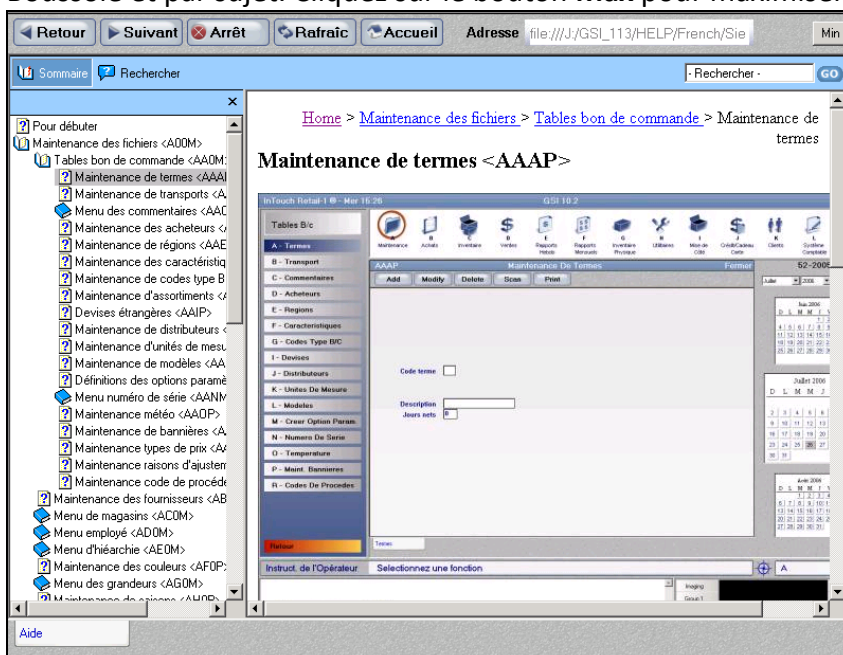


Présentement hors d'usage.

1.1.5.5 Onglet Aide

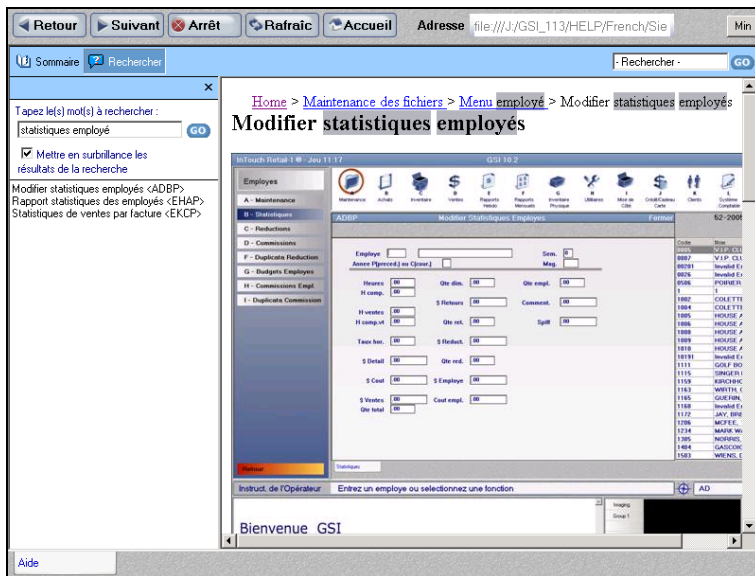


Cet onglet contient toute la documentation pour l'utilisateur de Retail-1® et elle est organisée selon la Boussole et par sujet. Cliquez sur le bouton **Max** pour maximiser l'écran d'aide dans votre fenêtre active.

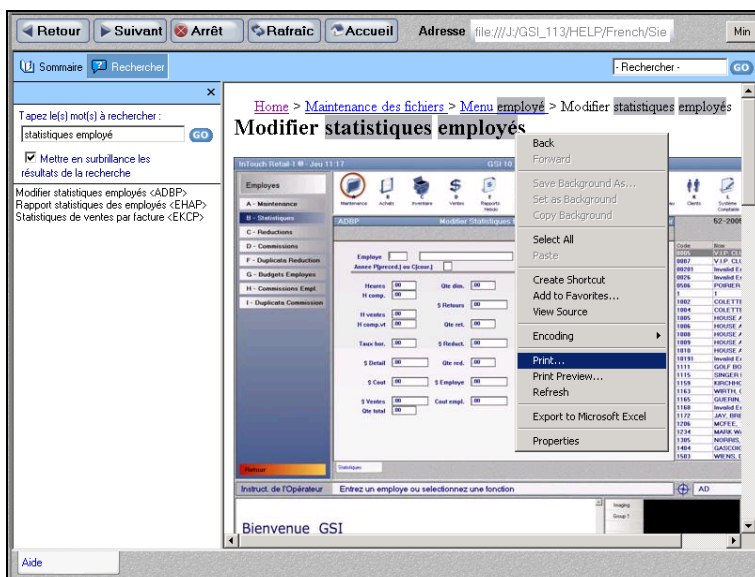


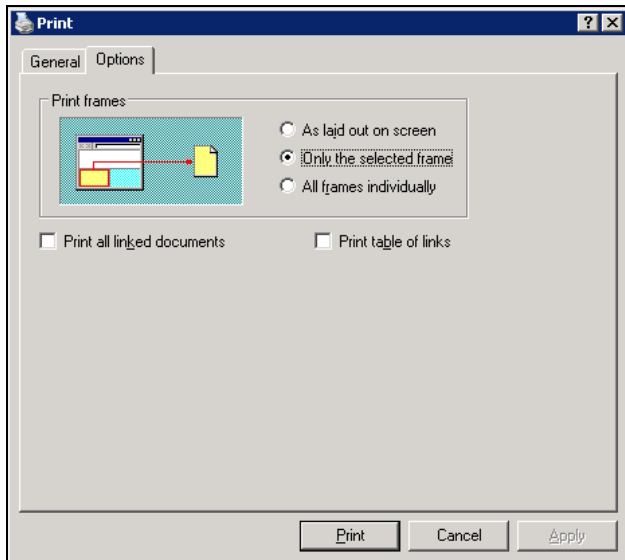
Le contenu de l'aide s'affiche dans la partie gauche. La sélection d'un sujet principal permet d'agrandir le sujet pour afficher toutes les options. L'information sélectionnée apparaît dans la fenêtre principale de l'écran.

L'option de « recherche » est utile pour trouver de l'information liée à un menu ou à une fonction précise de Retail-1®. Par exemple, si vous entrez les mots « statistiques employés », une liste de tous les sujets mentionnant les deux mots s'affiche en ordre de pertinence. Vous pouvez alors sélectionner un sujet précis pour visualiser les détails. Notez que les mots recherchés sont surlignés en gris dans le résultat de la recherche.



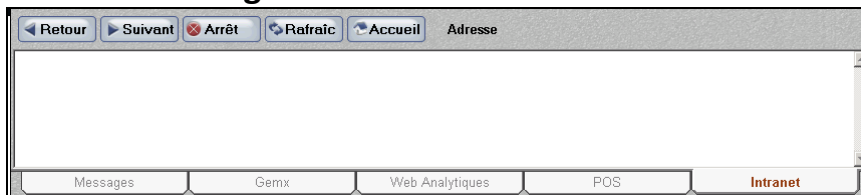
Pour imprimer à partir de l'aide, sélectionnez le sujet désiré dans la partie gauche. Lorsque le sujet apparaît dans la fenêtre principale (à droite), effectuez un clic droit de la souris au-dessus de cette fenêtre et sélectionnez **Imprimer (Print)**.





Dans vos options d'impression, assurez-vous de sélectionner « seulement l'écran sélectionné » (« **Only selected frame** ») avant de cliquer sur **Imprimer (Print)** sinon le document au complet s'imprimera.

1.1.5.6 Onglet d'intranet



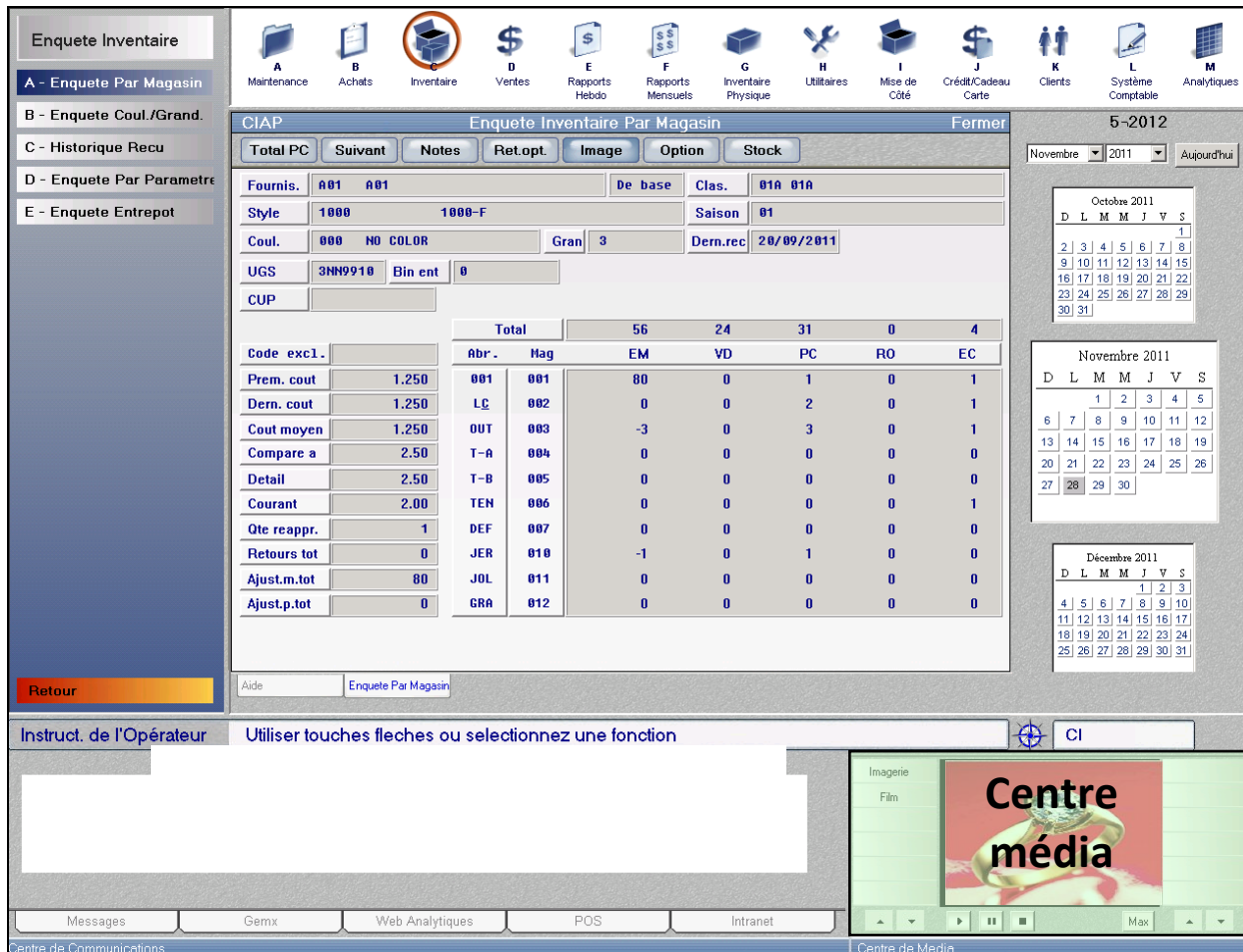
Cet onglet vous permet d'accéder au site intranet de votre compagnie.

Note :

Maximiser et minimiser les onglets du centre de communication : vous pouvez cliquer sur le bouton **Max** pour maximiser un onglet sélectionné (GemX, Web Analytiques, POS, Aide et Intranet) dans votre fenêtre active sauf l'onglet **Messages**. Pour fermer l'onglet, cliquez sur le bouton **Min** pour minimiser à nouveau l'onglet vers le centre de communication.

1.1.6 Le centre des médias

Lorsque vous utilisez le module d'images de Retail-1®, le **centre média** affiche les images de produits.



Enquete Inventaire Par Magasin

CIAP Fermer

Total PC Suivant Notes Ret.opt. Image Option Stock

Fournis. 001 001 De base Clas. 01A 01A

Style 1000 1000-F Saison 01

Coul. 000 NO COLOR Gran 3 Dern.rec 20/09/2011

UGS 3NN9910 Bin ent 0

CUP

	Total	56	24	31	0	4	
Code exc1.	Abr.	Mag	EM	VD	PC	RO	EC
Prem. cout	001	001	80	0	1	0	1
Dern. cout	LQ	002	0	0	2	0	1
Cout moyen	OUT	003	-3	0	3	0	1
Compare a	T-A	004	0	0	0	0	0
Detail	T-B	005	0	0	0	0	0
Courant	TEN	006	0	0	0	0	1
Qte reapp.	DEF	007	0	0	0	0	0
Retours tot	JER	010	-1	0	1	0	0
Ajust.m.tot	JOL	011	0	0	0	0	0
Ajust.p.tot	GRA	012	0	0	0	0	0

Retour Aide Enquete Par Magasin

Instruct. de l'Opérateur Utiliser touches fleches ou selectionnez une fonction CI

Messages Gemx Web Analytiques POS Intranet

Centre de Communications Centre de Media

Lorsque vous faites une requête sur un produit/style dans le menu enquête d'inventaire par magasin (menu CIA) et que le produit/style est relié à une image, celle-ci s'affiche automatiquement dans le centre média.

Lorsque vous double cliquez sur l'image, elle est maximisée au centre de l'application.

Enquete Inventaire

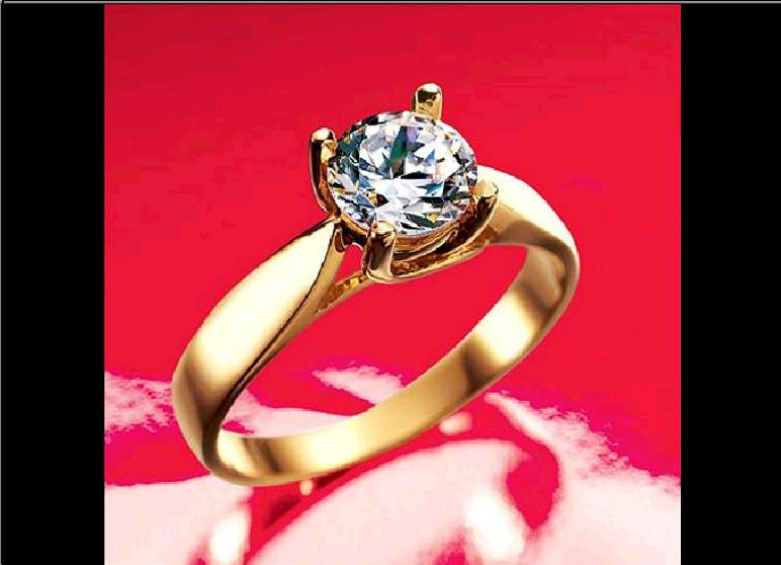
- A - Enquete Par Magasin
- B - Enquete Coul./Grand.
- C - Historique Recu
- D - Enquete Par Parametre
- E - Enquete Entrepot

A	B	C	D	E	F	G	H	I	J	K	L	M
Maintenance	Achats	Inventaire	Ventes	Rapports Hebdo	Rapports Mensuels	Inventaire Physique	Utilitaires	Mise de Côté	Crédit/Cadeau Carte	Clients	Système Comptable	Analytics

5-2012

Novembre 2011

D	L	M	M	J	V	S
						1
2	3	4	5	6	7	8
9	10	11	12	13	14	15
16	17	18	19	20	21	22
23	24	25	26	27	28	29
30	31					



Novembre 2011

D	L	M	M	J	V	S
		1	2	3	4	5
6	7	8	9	10	11	12
13	14	15	16	17	18	19
20	21	22	23	24	25	26
27	28	29	30			

Décembre 2011

D	L	M	M	J	V	S
				1	2	3
4	5	6	7	8	9	10
11	12	13	14	15	16	17
18	19	20	21	22	23	24
25	26	27	28	29	30	31

Retour

Aide Enquete Par Magasin

Instruct. de l'Opérateur Utiliser touches fleches ou selectionnez une fonction

CI

Bienvenue à Retail-1

Imagerie

Film

◀ ▶ ⏮ ⏭ ⏪ ⏩ Max

Messages Gemx Web Analytics POS Intranet

Centre de Communications Centre de Media

1.1.7 Les fonctions communes dans Retail-1®

La fonction **F1-Ajouter** est utilisée pour ajouter de nouvelles données à votre fichier.

La fonction **F2-Modifier** est utilisée pour faire des changements aux données déjà existantes dans votre fichier.

La fonction **F3-Supprimer** est utilisée pour effacer une donnée existante dans votre fichier. La touche F3 devient une touche « Active/Inactive » pour changer le statut d'un magasin ou d'un fournisseur. En appuyant sur la touche F3 vous pourrez changer le statut d'un magasin/fournisseur actif en un magasin/fournisseur inactif ou vice versa.

La fonction **F4-Enquête** est utilisée pour balayer des fichiers. Appuyez sur « Entrer » pour vous déplacer vers le bas de la liste.

La fonction **F8-Imprimer** est utilisée pour imprimer un rapport ou une liste de tous les fichiers. Les options diffèrent d'une section à l'autre. Les descriptions complètes des différentes options sont expliquées dans les fichiers concernés.

La touche **Tab** déplace le curseur vers le champ précédent sur l'écran; vous pouvez aussi utiliser la touche ↑.

La touche **Enter/Entrée** déplace le curseur au champ suivant sur l'écran.

La touche **<--/Effacer** déplace le curseur vers la gauche à l'intérieur du même champ, effaçant alors les caractères en allant vers la gauche.

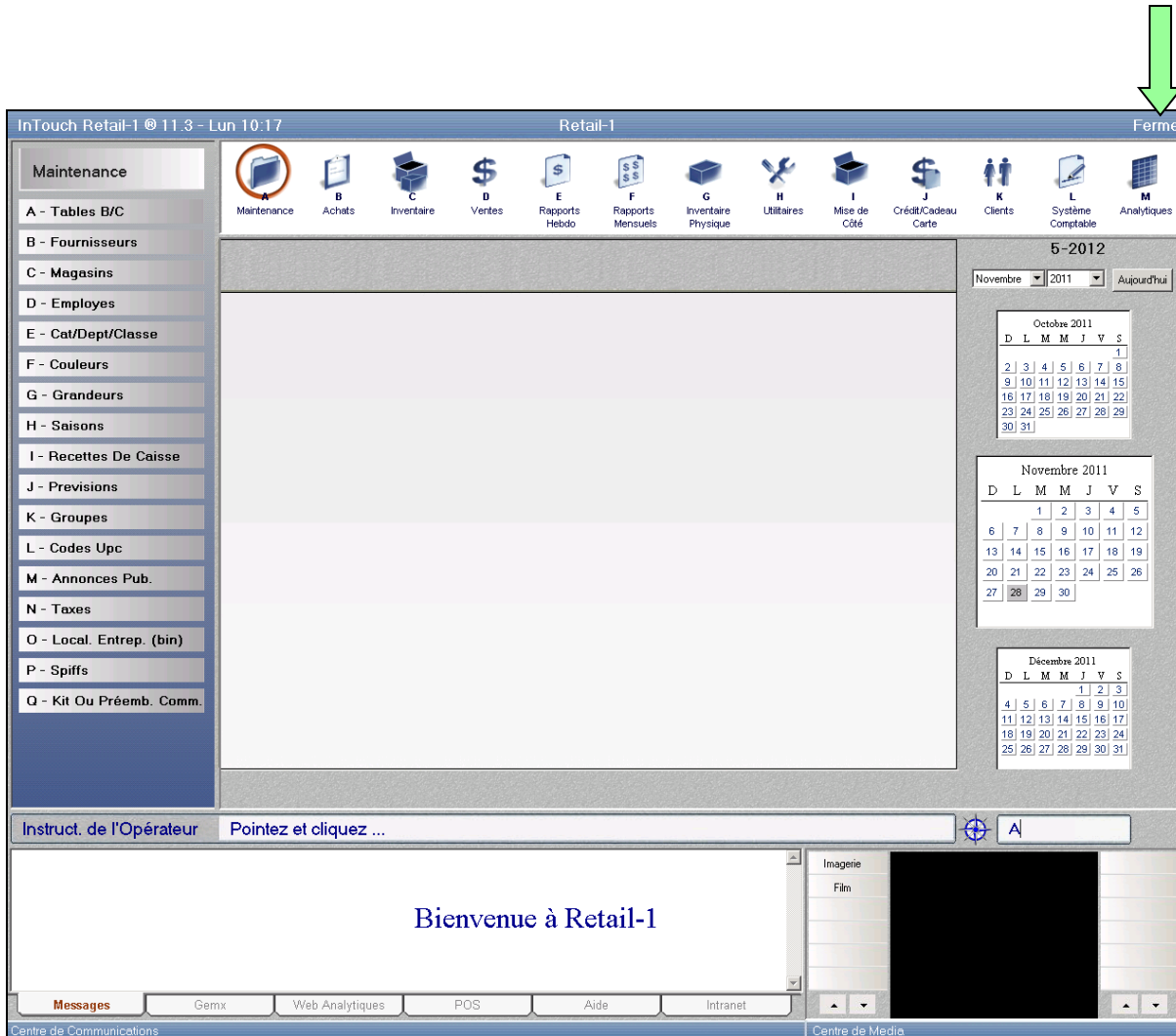
Les **flèches** déplacent le curseur vers le haut et le bas de l'écran sans effacer les informations entrées dans les champs.

La touche **Échap** vous permet de retourner à l'écran/au menu précédent.

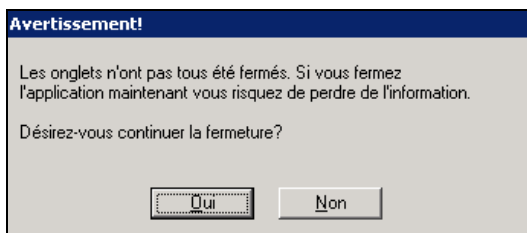
La touche **Caps Lock/Verrouiller majuscule** doit être active en tout temps lorsque vous utilisez Retail-1®.

1.1.8 Comment sortir du logiciel Retail-1®

D'abord, assurez-vous d'avoir fermé tous les onglets/écrans de la fenêtre active. Ensuite, vous pouvez fermer le logiciel en cliquant sur le bouton **Fermer** dans le coin supérieur droit de Retail-1®.



Si vous essayez de fermer Retail-1 sans avoir préalablement fermé tous les onglets ouverts dans la fenêtre active, vous obtiendrez l'avertissement suivant :



Nous vous suggérons de cliquer sur **Non** afin de retourner au logiciel et fermer les onglets dans la fenêtre active. Vous pourrez alors fermer Retail-1® sans message d'avertissement.

Révisions du document

Date	Init.	Révision	Section	No. Issue
21 fév. 2012	P.C.	<ul style="list-style-type: none"> • Ajouté écran pour fermer le logiciel. • Corrigé écran à l'ouverture du logiciel • Corrigé écran pour l'onglet Aide • Corrigé F4-Enquête • Format pour les entêtes et table des matières; ajout table de révision 	1.1.8 1.1.1 1.1.5.5 1.1.7	314763
22 fév. 2012	P.C.	Ajouté numéro de section pour chaque entête		314820
22 juin 2012	P.C.	Déplacé tables des révisions à la fin du document et enlever de la table des matières		314820
6 juillet 2012	P.C.	Corrigé orthographe et grammaire française		319554
3 sept. 2015	P.C.	Ajouté détails pour le paramétrage des onglets dans le centre de communication	1.1.5	359815
		Corrections et mises à jour du format du document		