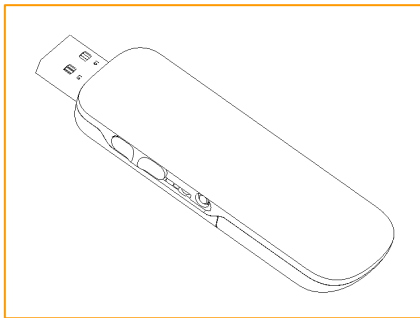




MF680 USB Modem

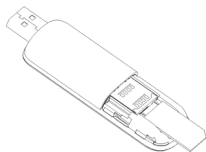
Quick Start User Guide



www.zte.com.cn

© ZTE Corporation, 2011.

1. Insert the SIM Card into the modem



The **SIM slot** is located at the rear end of the device under a slide out cap

Before using the modem make sure the SIM card supports data services. Insert the SIM card as shown with the gold contacts facing down and the beveled edge facing outwards of the device.

Push the SIM card in as far as it will go.

2. Connect the USB modem to your computer

Before connecting the modem for the first time, uninstall all previous versions of the software.

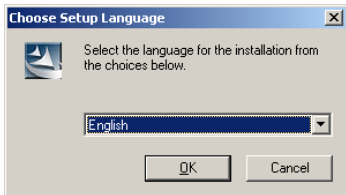
Insert the modem into an available port on your computer. Alternatively, you may use the supplied USB cable to connect the modem to the computer. In most cases the single cable should suffice. However, to increase the power delivered to the modem, use the double USB cable if required.

After the modem is connected, your computer will automatically launch Autorun, the installation application software.

Note: If your security settings prevent Autorun from starting automatically, you will have to start the process manually. Navigate to the ZTE MODEM and double click the Autorun.exe file to start the software installation.

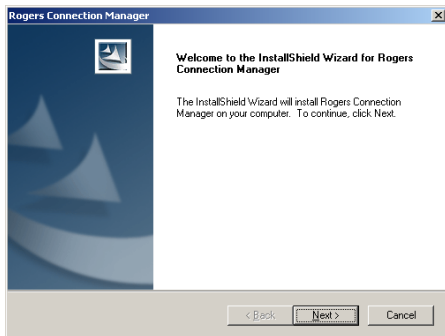
3. First Time Software Installation

Select your language and click **OK**.

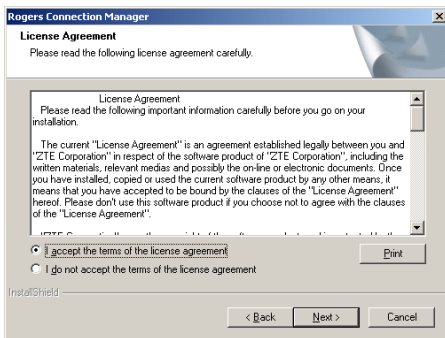


First Time Software Installation Continued...

Click **Next** to continue.

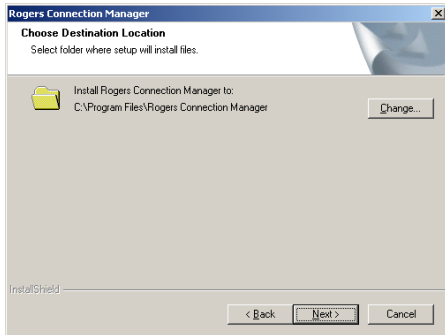


Read the license agreement, select **I accept the terms of the license agreement** and press **Next**.

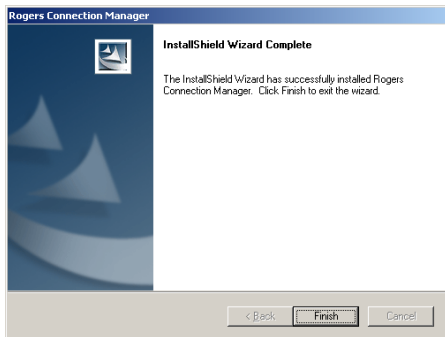


First Time Software Installation Continued...

Click **Next** to accept the default installation location or press **Change** to specify your preferred path.



The wizard will take a few minutes to install software. Click **Finish** to complete.



4. Using your Modem

Insert your modem into an available USB port on your computer. Your computer will launch the Connection Manager application automatically. The modem will initialize and the main user interface will appear as illustrated below.



Rogers Connection Manager

PC Software Version: PCW_ROGCANV1.0.0B01

Initializing...

Click the **Internet** button and then click **Connect** to establish a connection to the internet.










5. Removing the Modem Safely

Please close the application software first, use the Safe Hardware Removal procedure and then pull out the modem or USB cable from the computer.










6. LED Indicator

LED Indicator	USB Modem Working Status
Yellow	Power on. Not registered on the 2G, 3G or 4G network
Green Solid	Registered on the 2G network.
Green blinking	Active data transfer on the 2G network
Blue solid	Registered on the 3G/4G network.
Blue blinking	Active data transfer on the 3G/4G network.
Red solid	Roaming status or no SIM card
Red blinking	Active data transfer in roaming status

7. Functions & Operation

	Connects to the internet		Messages Interface
	View your Contacts		Access to your Rogers Wireless account
	Change system settings		View the Help file
	Information of Internet data usage		

8. Icons


	Shows network signal strength		Modem disconnected
	New SMS message in your Inbox		SIM card inserted
	Disconnected from the internet		SIM card not inserted
	Connected to the internet	HSPA	Current network type: EDGE, GPRS, HSPA, or HSPA+
ROGERS	Name of your service provider	HSPA ++	Current network type: Dual Carrier HSPA+
	Modem Connected	R	SIM card is roaming
	Modem offline		

9. MacOS Installation

1. Uninstall all previous versions of the USB Modem software and restart the computer.
2. The installation program should launch automatically. If this feature is disabled on your computer, double click the **Rogers Connection Manager** CD drive that appears on your desktop and select **Rogers Connection Manager**.
3. Press **Continue** on the welcome page.
4. Select a destination to install the software on the volume **Macintosh HD**, and then click **Continue**.
5. Select **Installation Type** and then click **Install**.
6. Enter user name and password to be authenticated, and left click **OK** to install.
7. Click **Continue Installation** and make sure that installing requires restarting the computer.
8. Left click **Restart** to restart the computer and finish software installation.

10. Using your modem with MacOS

Connect your modem to the computer. Your computer will launch the Connection Manager application automatically. The modem will initialize and the main user interface will appear. If the application does not launch, double click **Finder > Applications > Rogers Connection Manager** to run the software.

Click Help  in the Mac connection manager for the complete user manual.

Limited Warranty

We, at ZTE, undertake to repair/replace any defective components/subsystems of this product, subject to the warranty terms given below.

- The warranty period will be 12 months from the date of purchase and defects arising out of defective material and/or poor workmanship will be rectified free of cost to the original end user during the said period.
- The limited warranty extends only to the original end user of the product and is not assignable or transferable to any subsequent purchaser/end user.
- The defective unit along with the warranty card/sales receipt or a Rogers warranty validation certificate must be brought or sent to the Rogers dealer by the buyer at his/her own expense, during normal working hours.
- Any defect arising due to misuse of the unit or normal wear and tear will not be covered by this warranty. This includes all plastic surfaces and all other externally exposed parts that are scratched or damaged due to normal customer use.
- The warranty is void if the unit is tampered with, altered or repaired by unauthorized persons. Any use of non-approved accessories shall void the warranty.
- The warranty is void if the serial number of the unit is deleted, defaced or altered rendering it difficult to identify the instrument.
- There are no customer serviceable parts inside the unit and therefore the unit should not be opened by the user or any person other than the authorized service personnel.
- The warranty is void if the warranty seal on the unit is broken.

- Damages caused to the unit, by power fluctuations, accidents, lightning or any other acts of God are not covered by this warranty.
- Whether defective items or components are to be replaced or repaired shall be left to the sole discretion of ZTE. In case of replacement of a part, the defective part removed from the unit becomes the property of ZTE.

EXCLUSION OF LIABILITY:

NO OTHER EXPRESS WARRANTY IS APPLICABLE TO THIS PRODUCT. THE DURATION OF ANY IMPLIED WARRANTIES, INCLUDING THE IMPLIED WARRANTY OF MERCHANTABILITY, ZTE IS LIMITED TO THE DURATION OF THE EXPRESS WARRANTY HEREIN. ZTE SHALL NOT BE LIABLE FOR THE LOSS OF THE USE OF THE PRODUCT, INCONVENIENCE, LOSS OR ANY OTHER DAMAGES, DIRECT OR CONSEQUENTIAL, ARISING OUT OF THE USE OF, OR INABILITY TO USE, THIS PRODUCT OR FOR ANY BREACH OF ANY EXPRESS OR IMPLIED WARRANTY, INCLUDING THE IMPLIED WARRANTY OF MERCHANTABILITY APPLICABLE TO THIS PRODUCT.

HOW TO GET WARRANTY SERVICE:

To obtain warranty service, contact or return to your original place of purchase, or you may call ZTE directly via the following telephone number from anywhere in Canada: 1-866-ZTE-3838 (1-866-983-3838)

1-866-ZTE-3838 (1-866-983-3838);

suivant partout au Canada :

Pour bénéficier d'un service couvert par la garantie, veuillez communiquer avec votre point de vente initial ou vous y rendre, ou communiquer directement avec ZTE en composant le numéro

POUR OBTENIR LE SERVICE DE GARANTIE :

APPLICABLE À CE PRODUIT.

EXPRESSE OU IMPLICITE, Y COMPRIS LA GARANTIE IMPLICITE DE VALEUR MARCHANDE PRODUIT OU ENCORE DE TOUTE VIOLATION D'UNE QUELCONQUE GARANTIE, OU INDIRECT, DÉCOULANT DE L'UTILISATION OU DE L'IMPOSSIBILITÉ D'UTILISER CE INCONVÉNIENTS, DES PERTES MATÉRIELLES OU DE TOUT AUTRE DOMMAGE, DIRECT ZTE N'EST PAS RESPONSABLE DE LA Perte DE JOUISSANCE DU PRODUIT, DES VALEUR MARCHANDE, EST LIMITÉE À LA DURÉE DE LA PRÉSENTE GARANTIE EXPRESSE. LA DURÉE DE TOUTE AUTRE GARANTIE IMPLICITE, Y COMPRIS LA GARANTIE IMPLICITE DE

EXCLUSION DE RESPONSABILITÉ :


été retirée de l'appareil devient la propriété de ZTE.

- La décision de remplacer ou de réparer les pièces ou composants défectueux est à la seule discrétion de ZTE. Dans le cas où une pièce doit être remplacée, la pièce défectueuse qui a
- Les dommages causés à l'appareil par des fluctuations de courant, des accidents, la foudre ou une catastrophe naturelle ne sont pas couverts par la présente garantie.
- C'est l'utilisateur qui est responsable de l'appareil et il ne doit donc pas être ouvert par un tiers autre que le personnel d'un centre de services autorisé. La présente garantie sera annulée si le sceau de garantie de l'appareil a été brisé.
- Cet appareil ne contient aucune pièce réparable par le client et il ne doit donc pas être ouvert d'une façon pouvant nuire à l'identification de l'appareil.
- La garantie sera annulée si le numéro de série de l'appareil a été effacé, détruit ou altéré d'une

- La garantie est offerte pour une période de 12 mois à compter de la date de l'achat. Durant cette période, les défaillances découlant d'un défaut de fabrication ou de matériel défectueux seront corrigées gratuitement pour l'utilisateur initial.
- Cette garantie limitée est offerte uniquement à l'utilisateur initial du produit et elle n'est ni cessible ni transférable à un acheteur ou utilisateur subséquent.
- L'appareil défectueux, accompagné du certificat de garantie, du reçu de caisse ou d'un certificat de validation de la garantie Rogers, doit être apporté ou envoyé au détaillant Rogers par l'acheteur et à ses frais, durant les heures d'ouverture normales.
- Les défauts/défectosités découlant d'une utilisation inappropriée ou de l'usage normale de l'appareil ne sont pas couvertes par la présente garantie, notamment les égratignures et dommages sur les surfaces en plastique et autres pièces extérieures qui sont causées par une utilisation normale.
- La présente garantie sera annulée si l'appareil a été modifié, altéré ou réparé par des personnes non autorisées. L'utilisation de tout accessoire non approuvé entraînera également l'annulation de cette garantie.

Garantie limitée

Connectez votre modem à l'ordinateur. Votre ordinateur lancera automatiquement l'application Gestionnaire de connexion. Le modem s'initialisera et l'interface utilisateur principale apparaîtra. Si l'application ne se lance pas, double cliquez sur **Rechercher> Applications > Gestionnaire de connexion Rogers** pour exécuter le logiciel.










Veillez cliquer l'aide  dans le gestionnaire de connexion du Mac pour le manuel d'utilisateur complet.

10. Utilisation du modem avec MacOS

7. Cliquez sur **Continuer l'installation** et assurez-vous que le programme d'installation demande de redémarrer l'ordinateur.
8. Cliquez sur **Redém.** pour redémarrer l'ordinateur et terminer l'installation du logiciel.

1. Désinstallez tous les conducteurs précédents du modem, et redémarrer l'ordinateur.
2. Le programme d'installation devrait se lancer automatiquement. Si cette fonction est désactivée sur votre ordinateur, cliquez sur l'unité de CD **Gestionnaire de connexion Rogers** qui s'affiche sur votre bureau et sélectionnez **Gestionnaire de connexion Rogers**.
3. Appuyez sur **Continuer** sur la page d'accueil.
4. Sélectionnez une destination où installer le logiciel sur le volume **Macintosh HD**, et cliquez ensuite sur **Continuer**.
5. Sélectionnez le type d'installation puis cliquez sur **Installer**.
6. Entrez le nom d'utilisateur et le mot de passe pour être identifié et cliquez sur **OK** avec le bouton gauche de la souris pour effectuer l'installation.

9. Première installation du logiciel avec MacOS

	Modem hors ligne		
	Modem connecté	R	Carte SIM en mode itinérance
ROGERS	Nom de votre fournisseur de services	HSPA +	Type de réseau actuel : DEUX CANAUX-HSPA+
	Connecté à Internet	HSPA	Type de réseau actuel : EDGE, GPRS, HSPA ou HSPA+
	Déconnecté d'Internet		Carte SIM non insérée
	Nouveau message SMS dans votre boîte de réception		Carte SIM insérée
	Indique la puissance du signal du réseau		Modem déconnecté

8. Icônes

		Information de l'utilisation des données	
Afficher le fichier d'aide		Changer les paramètres du système	
Ouvrir la page d'accueil Rogers		Afficher vos contacts	
Interface de messages		Etablir la connexion à Internet	

7. Fonctions et utilisation

Clignotant rouge	Transfert de données actif en mode itinérance
Rouge solide	Mode itinérance ou aucune carte SIM
Clignotant bleu	Transfert de données actif sur le réseau 3G/4G
Bleu solide	Connecté sur le réseau 3G/4G
Clignotant vert	Transfert de données actif sur le réseau 2G
Vert solide	Connecté sur le réseau 2G
Jaune	Activer. Non enregistré sur le réseau 2G, 3G ou 4G
Indication de DEL	Mode fonctionnant du modem USB

6. Indication de DEL

Veuillez d'abord fermer le logiciel de l'application, utilisez la procédure de retirer le périphérique en toute sécurité puis tirez le modem ou le câble USB, de l'ordinateur.

5. Retrait sécuritaire du modem

4. Utilisation du modem

Insérez votre modem dans le port USB de votre ordinateur. Votre ordinateur lancera automatiquement l'application Gestionnaire de connexion. Le modem s'initialisera et l'interface utilisateur principale apparaîtra comme illustré ci-dessous.



Connexion mobile MODEM

Vers. de log. de l'ordin. : PCW_ROGCMANV1.0.0B01

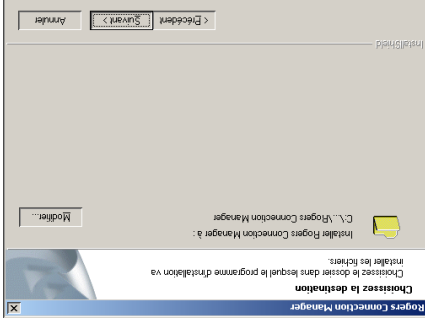
Initialisation...

Cliquez sur le bouton **Internet** et cliquez sur **Connecter** pour établir une connexion à l'Internet.

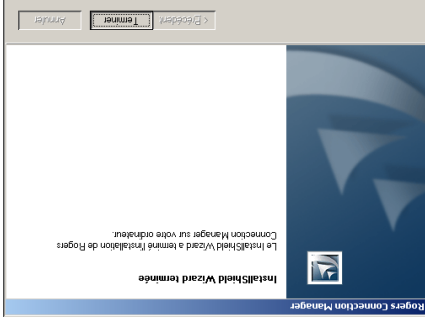


Première installation du logiciel continué...

Cliquez sur **Suivant** pour accepter l'emplacement d'installation par défaut ou appuyez sur **Modifier** pour spécifier votre propre chemin.

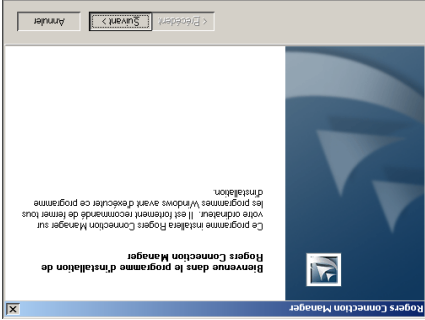


L'assistant aura besoin de quelques minutes pour installer le logiciel. Cliquez **Terminer** pour terminer.

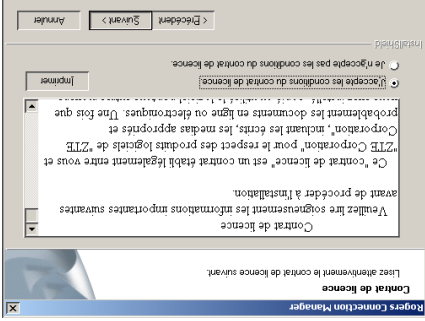


Première installation du logiciel continu...

Cliquez sur **Suivant** pour continuer.



Lisez le contrat de licence, sélectionnez **J'accepte les conditions du contrat de licence**, et appuyez sur **Suivant**.

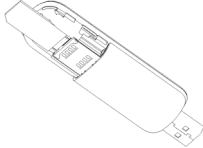


1. Insérez la carte SIM dans le modem

La fente de SIM est située En arrière du dispositif

Avant d'utiliser le modem, assurez-vous que la carte SIM prend en charge les services de données. Insérez la carte SIM comme indiqué à l'extérieur du dispositif.

Entoncez la carte SIM aussi loin que possible.



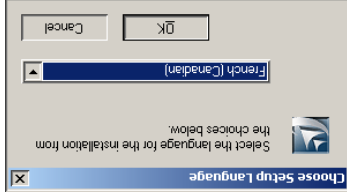
Avant de connecter le modem pour la première fois, veillez à désinstaller tous les conducteurs précédents du modem

Insérez le modem dans le port USB de votre ordinateur. Également vous pouvez utiliser le câble USB fourni pour connecter le modem à votre ordinateur. Le câble simple suffira dans la plupart des cas. Cependant, vous pouvez utiliser le câble USB double au besoin pour augmenter la puissance fournie au modem.

Après que le modem est connecté, votre ordinateur lancera automatiquement l'application d'installation. **Remarque** : Si vos paramètres de sécurité empêchent l'installation automatique, vous devrez démarrer le processus manuellement. Naviguez vers le ZTEMODEM et double-cliquez sur le fichier Autorun.exe pour lancer l'installation du logiciel

3. Première installation du logiciel

Sélectionnez votre langue et appuyez sur OK



Modem MF680 USB

Guide de Démarrage Rapide

