

Guide d'installation Wireless Bridge SX-BR-4600WAN

Nous vous remercions de l'achat de la passerelle LAN câblé à LAN sans fil, la passerelle sans fil SX-BR-4600WAN (ci-après « le produit »).

Ce produit est une passerelle sans fil qui permet d'ajouter à une fonction de connexion sans fil à des périphériques câblés au moyen d'une interface LAN câblée 10/100/1000BASE-T. Outre les imprimantes dotées d'un port LAN câblé, différents périphériques tels que des caméras de surveillance, etc. peuvent être connectés aisément à un réseau LAN sans fil. De plus, la fonction de sécurité sans fil de ce produit permet l'utilisation sûre de vos périphériques réseau.

Le présent guide d'installation explique comment installer et utiliser ce produit dans un réseau sans fil.

Français

silex
technology



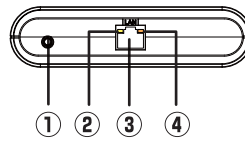
Contenu de l'emballage

L'appareil est livré avec les éléments suivants.

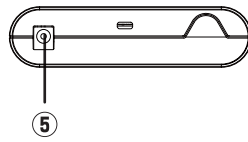
- Passerelle sans fil SX-BR-4600WAN
- Bloc d'alimentation
- Adaptateur secteur
- Guide d'installation (ce document)
- Livret de garantie
- Notice GPL (Distribution du code source sous licence de logiciel libre)

Pièces et fonctions

FACE

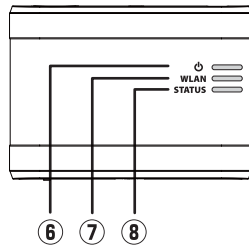


PRECEDENT

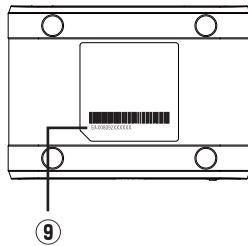


① Bouton poussoir	Démarrez ce produit en Mode Configuration : Appuyez et maintenez le bouton pendant 5 secondes pendant que le produit est actif. Configuration de ce produit à l'aide de la fonctionnalité WPS : Appuyez et maintenez le bouton pendant 10 secondes pendant que le produit est actif. Réinitialise ce produit à la configuration d'usine : Appuyez et maintenez le bouton en allumant ce produit. Relâchez le bouton lorsque la LED de connexion s'allume en orange, puis en vert.
② LED d'état (jaune)	CLIGNOTEMENT : en attente de connexion lorsque la LED de connexion est ETEINTE. Transfert de données lorsque la LED de connexion est ALLUMÉE.
③ Port LAN	Permet de connecter le câble réseau.
④ LED de connexion (verte/orange)	ACTIVE (vert) : Connecté au réseau 10BASE-T/100BASE-TX ALLUMÉ (orange) : Connecté au réseau 1000BASE-T
⑤ Connecteur d'alimentation	Permet de connecter l'adaptateur secteur.

HAUT



DESSOUS

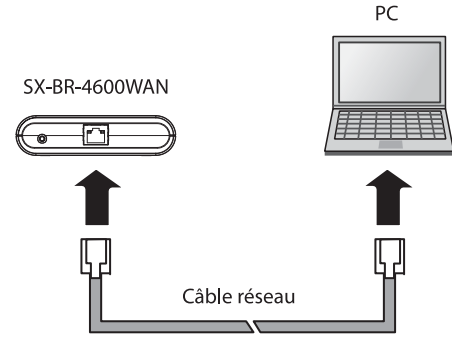


⑥ LED POWER (orange)	S'allume lorsque ce produit est sous tension.
⑦ LED WLAN (verte)	ALLUMÉ : Fonctionnement en mode Infrastructure. ETEINT : Fonctionnement en mode Ad hoc. CLIGNOTEMENT : Installation en cours avec la fonctionnalité WPS. * Clignote conjointement à la LED STATUS lors du fonctionnement en Mode Configuration .
⑧ LED STATUS (verte)	ALLUMÉ : une connexion réseau est établie. CLIGNOTEMENT : transmission de données. * Clignote conjointement à la LED WLAN lors du fonctionnement en Mode Configuration .
⑨ Adresse Ethernet	L'adresse Ethernet (MAC) de cet appareil est visible sous l'appareil. Les 6 derniers chiffres correspondent au numéro de série de l'appareil. Exemple) Si l'adresse Ethernet* est 00:80:92:00:11:22 (notée 008092001122), le numéro de série de l'appareil est 001122.

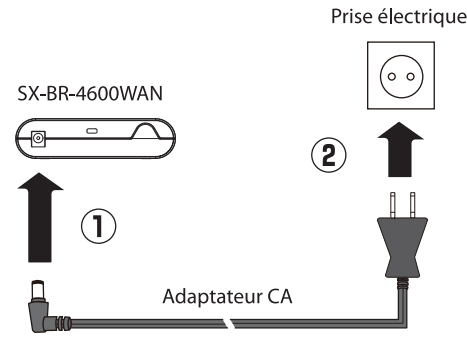
Méthode de configuration 1 - Installation à l'aide du Mode Configuration

Étape 1 Démarrage en Mode Configuration

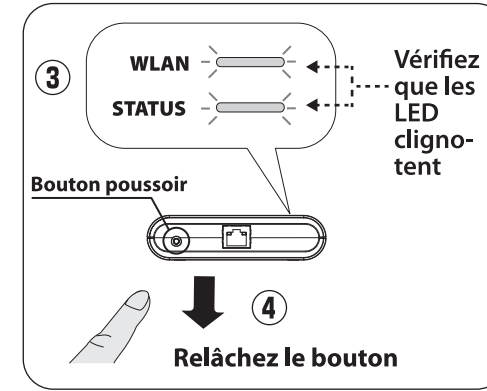
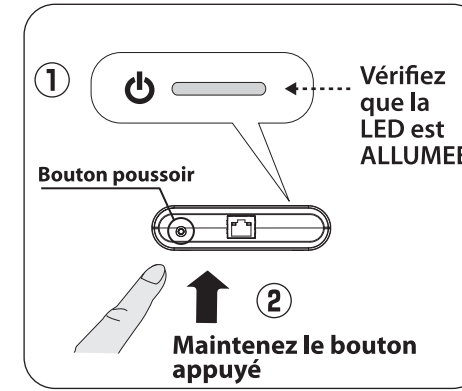
- 1 Connectez ce produit au PC à l'aide du câble réseau fourni avec ce produit.



- 2 Branchez l'adaptateur secteur sur cet appareil, puis branchez-le sur une prise de courant.



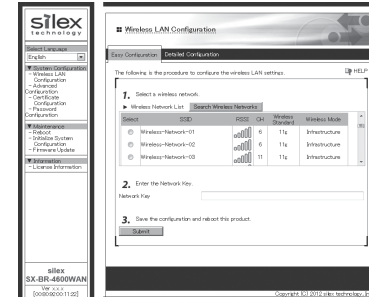
- 3 Lorsque la LED POWER (en haut) s'ALLUME, appuyez et maintenez le bouton (sur le devant). Relâchez le bouton lorsque les LED WLAN et STATUS commencent à clignoter ensemble (20 sec. peuvent s'écouler jusqu'à ce clignotement). Ce produit démarre alors en **Mode Configuration**. Vous pouvez alors configurer le produit à partir du PC connecté au produit au moyen d'un câble réseau.



* Si le LAN sans fil est activé sur votre PC, désactivez-le.

Étape 2 Configuration

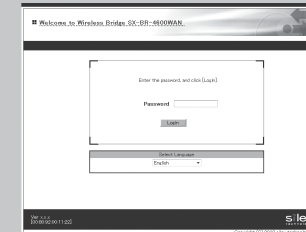
- 1 Ouvrez le navigateur Web (Internet Explorer, Safari, Netscape, etc.) sur le PC que vous utilisez pour démarrer. La page d'accueil de cet appareil est affichée.



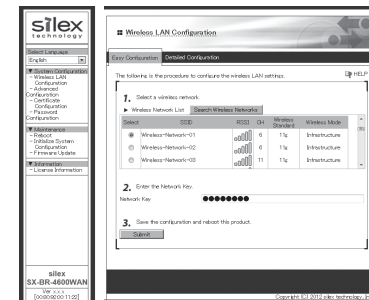
* si la page d'accueil n'est pas affichée, tapez "silex" dans la barre d'adresse du navigateur et appuyez sur la touche **Entrée**.



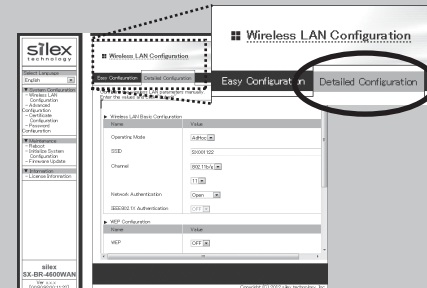
* si un mot de passe est associé au produit, un écran d'identification est affiché. Entrez le mot de passe et cliquez sur **Login**.
* Ce masque ne s'affiche pas lors de l'installation initiale. Passez alors à l'**étape 2**.



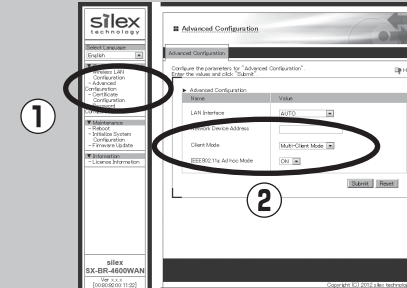
- 2 Dans la page Web, sélectionnez le réseau de destination dans la **Wireless Network List** et donnez la clé WEP ou la clé partagée pour la **Network Key**. Après avoir terminé, cliquez sur **Submit**.



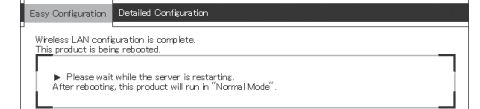
* Si le réseau de destination n'est pas affiché dans la **Wireless Network List**, cliquez sur **Detailed Configuration** en haut de la page. Dans la page qui s'affiche, entrez les paramètres du réseau fil auquel vous souhaitez connecter cet appareil et cliquez sur le bouton **Submit**.
Pour des informations détaillées sur chaque réglage, reportez-vous à la section **HELP**.



* Pour connecter plusieurs périphériques réseau utilisant un HUB Ethernet, cliquez sur **Advanced Configuration** et sélectionnez **Multi-Client Mode** pour **Client Mode**.



- 3 Lorsqu'un message apparaît pour indiquer que la configuration est terminée, fermez le navigateur Web.

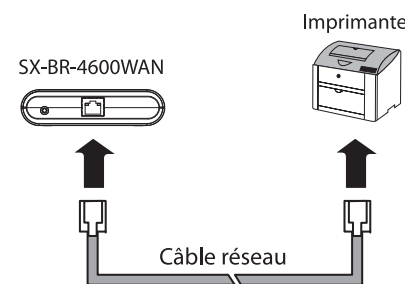


- 4 La configuration est terminée. Pour ajouter une fonction sans fil au même PC (celui que vous avez utilisé pour la configuration), veuillez redémarrer le PC. Pour ajouter une fonction sans fil à un autre périphérique, éteignez ce produit et le PC et supprimez ce produit du PC. Reportez-vous à l'**étape 3** pour connecter ce produit au périphérique réseau au moyen d'un câble réseau.

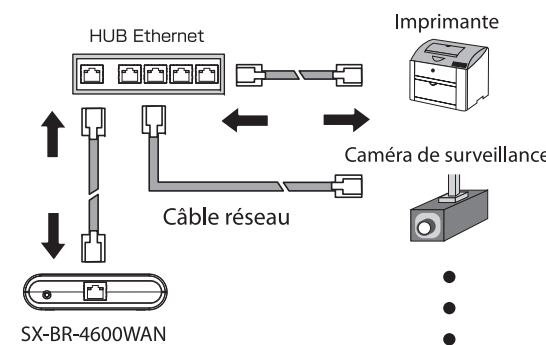
Étape 3 Connectez-le au périphérique réseau que vous souhaitez utiliser sans fil

- 1 Éteignez le périphérique réseau que vous souhaitez utiliser sans fil via ce produit. Connectez-le à ce produit au moyen du câble réseau.

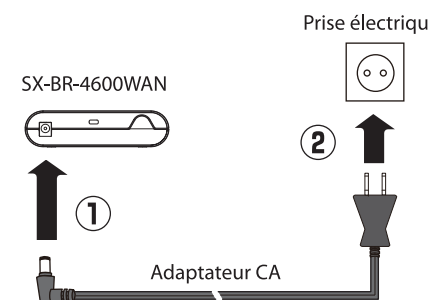
Exemple de connexion en Single Client Mode



Exemple de connexion en Multi-Client Mode



- 2 Branchez l'adaptateur secteur sur cet appareil, puis branchez-le sur une prise de courant.



* Certains périphériques réseau peuvent nécessiter des réglages réseau supplémentaires. Dans ce cas, reportez-vous au manuel livré avec le périphérique réseau.
* Lorsque vous allumez ce produit et les périphériques réseau, veillez à allumer d'abord ce produit. N'appuyez pas sur le bouton.

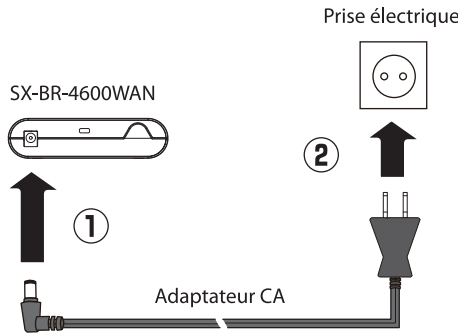
Méthode de configuration 2 - Installation facile à l'aide de la fonctionnalité WPS

Ce produit vous permet de configurer facilement ses paramètres sans fil en utilisant un bouton poussoir si votre routeur sans fil supporte la fonctionnalité WPS (Wi-Fi Protected Setup). La configuration des paramètres sans fil à l'aide du bouton poussoir est décrite plus bas.

!REMARQUE

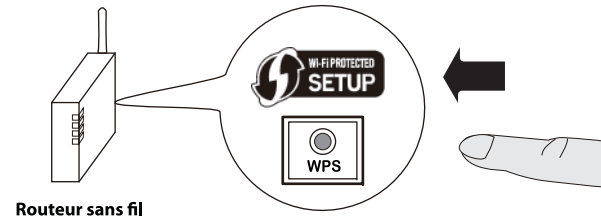
- Pour effectuer la configuration sans fil à l'aide de WPS, votre routeur sans fil doit supporter WPS. Veuillez vous assurer qu'un routeur sans fil supportant WPS est installé dans votre environnement.
- Pendant l'exécution de cette configuration, rapprochez temporairement ce produit de votre routeur sans fil pour faciliter la communication entre les deux périphériques.
- Selon votre routeur sans fil, il peut être nécessaire d'activer WPS manuellement. Pour plus de détails, reportez-vous au manuel de service fourni avec le routeur sans fil.
- Si une fonction de sécurité comme le filtrage par adresse MAC est activée sur votre routeur sans fil, désactivez-la temporairement de sorte que ce produit puisse communiquer avec votre routeur sans fil.
- Si vous envisagez de connecter deux ou plusieurs périphériques réseau à ce produit à l'aide d'un hub Ethernet, veuillez retourner à l'étape **Méthode de configuration 1 - Installation à l'aide du Mode Configuration**. Le **Client Mode** ne peut être configuré que lorsque ce produit fonctionne en **Mode Configuration**.

- 1** Raccordez l'adaptateur AC à ce produit, puis branchez la fiche de l'adaptateur AC sur une prise électrique.



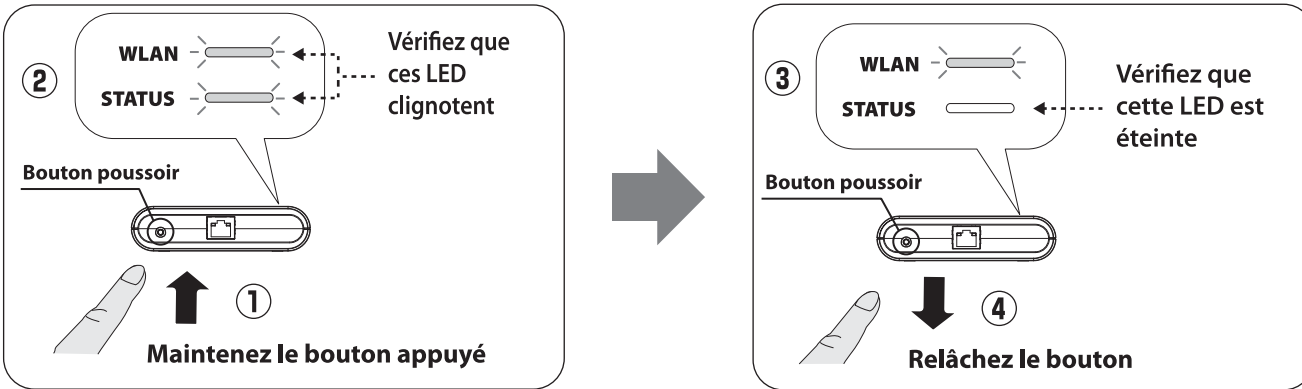
- Il n'est pas nécessaire de brancher un câble réseau à ce produit.

- 2** Appuyez sur le bouton WPS sur votre routeur sans fil. Confirmez que votre routeur sans fil est prêt pour l'établissement d'une connexion sans fil.

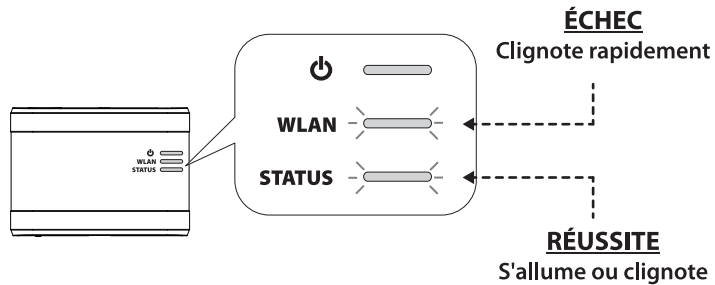


- Le nom, la position et la forme du bouton WPS peuvent varier en fonction de votre routeur sans fil. Pour plus de détails, reportez-vous au manuel de service fourni avec le routeur sans fil.
- Veuillez n'utiliser qu'un seul routeur sans fil. Si deux ou plusieurs routeurs sont en attente de connexions sans fil, ce produit ne sera pas en mesure de se connecter correctement.

- 3** Appuyez sur le bouton poussoir (sur le devant) et maintenez-le enfoncé. La LED WLAN et la LED STATUS commencent à clignoter en même temps. Relâchez le bouton poussoir lorsque la LED STATUS s'éteint alors que la LED WLAN continue à clignoter (cela peut prendre 15 s avant que la LED STATUS s'éteigne après que les deux LED ont commencé à clignoter).



- 4** Ce produit commence à communiquer avec votre routeur sans fil. La manière dont les LED WLAN et STATUS s'allument vous indique si la configuration sans fil a réussi ou non.



- L'établissement de la configuration sans fil peut prendre un certain temps selon votre environnement (jusqu'à 2 min).

Initialize System Configuration

Initialise les informations système configurées pour cet appareil et les remet en configuration d'origine par défaut.

- (1) Débranchez l'adaptateur secteur de l'appareil de la prise réseau.
- (2) Tandis que vous reconnectez le connecteur AC à ce produit, appuyez sur le bouton sur la face avant du produit et maintenez-le enfoncé. Maintenez le bouton enfoncé jusqu'à ce que la configuration aux paramètres d'usine débute.
- (3) Lorsque la LED de liaison d'un port LAN s'allume en orange, puis en vert, la configuration aux paramètres d'usine est terminée. Relâchez le bouton poussoir.

Instructions de sécurité

Pour utiliser cet appareil correctement et en toute sécurité, veuillez lire attentivement les informations suivantes avant de l'utiliser. Les instructions de sécurité comprennent des informations importantes sur la manipulation sécurisée de l'appareil et sur les questions de sécurité générales. Vous trouverez également des précautions relatives à la connexion du périphérique avec cet appareil.

[Danger]

"Danger" indique l'existence d'un risque susceptible de provoquer des blessures en cas de non-observation des instructions de sécurité.

- Évitez tout choc matériel : l'orsque est détérioré, débranchez du secteur cet appareil ainsi que le périphérique et contactez le revendeur de vente. Le non-respect de cette action peut entraîner un incendie ou un choc électrique.
- Si cet appareil devient chaud, ou qu'il dégage une odeur de fumée, mettez le périphérique hors tension, déconnectez la prise électrique de cet appareil, puis débranchez immédiatement le câble d'alimentation de la prise secteur. Si un corps étranger (liquide, métal) entre dans cet appareil, mettez le périphérique hors tension, déconnectez la prise électrique, puis débranchez immédiatement le câble d'alimentation de la prise secteur.
 - Le non-respect de cette action peut entraîner un incendie ou un choc électrique.
 - Pour savoir comment faire réparer l'appareil, contactez le revendeur de vente.
- Éloignez le cordon et les câbles des enfants. Ils pourraient se blesser ou s'électrocuter.
- Si le dispositif présente un câble de mise à la terre, vous devez l'utiliser pour éviter tout risque d'électrocution et de surtension.
- Abstenez-vous de démonter ou de modifier cet appareil. Pour savoir comment le faire réparer, contactez le point de vente.
- Abstenez-vous de démonter ou d'altérer l'adaptateur secteur livré avec cet appareil.

[Avertissement]

"Avertissement" indique l'existence d'un risque susceptible de provoquer des détériorations matérielles en cas de non-observation des instructions de sécurité.

- Lorsque vous débranchez cet appareil ou un périphérique, ne tirez pas sur le cordon. Il risquerait de se casser, ce qui pourrait entraîner un incendie et/ou un choc électrique. Ne tirez que sur le connecteur.
- Lorsque vous déplacez cet appareil, déconnectez l'alimentation et les câbles du périphérique. Faute de quoi, un incendie ou un choc électrique pourrait se produire.
- Utilisez toujours l'adaptateur secteur livré avec cet appareil. D'autres adaptateurs secteur pourraient entraîner un dysfonctionnement.
- Vérifiez que tous les câbles sont connectés correctement et de manière sécurisée avant d'utiliser cet appareil.
- Lorsque l'appareil ne doit pas être utilisé pendant longtemps, déconnectez le câble d'alimentation.
- Évitez de faire subir un choc au matériel : lorsqu'il est détérioré, débranchez du secteur cet appareil ainsi que le périphérique et contactez le revendeur de vente. Le non-respect de cette action peut entraîner un incendie ou un choc électrique.
- Abstenez-vous d'utiliser ou de ranger l'appareil dans les conditions suivantes pour éviter toute détérioration.
 - [Interdit]
 - Fortes vibrations
 - Emplacements en pente ou instables
 - Exposition aux rayons directs du soleil
 - Lieux humides ou poussiéreux
 - Pièces d'eau (cuisine ou salle de bain)
 - Lieux chauds (près d'un four ou d'un chauffage)
 - Changements brusques de températures
 - Champs électromagnétiques élevés (près d'un aimant, d'une radio ou d'un périphérique sans fil)

Instructions de sécurité relatives aux ondes radio

Notez les instructions suivantes :

- N'utilisez pas cet appareil près de dispositifs médicaux tels qu'un pacemaker. Les ondes radio générées par cet appareil peuvent interférer avec le fonctionnement de ces dispositifs et constituer une menace pour la vie.
- N'utilisez pas cet appareil près de fours à micro-ondes. Les ondes radio utilisées par les fours à micro-ondes peuvent entraîner des interférences avec cet appareil.

Remarques concernant les périphériques sans fil utilisant la bande de 2,4 GHz :

Cet appareil utilise une bande de fréquences de 2,4GHz. Cette bande est utilisée par les fours à micro-ondes, l'industrie, la science, les équipements médicaux et les stations radio internes avec autorisation ou à basse consommation (sans autorisation).

1. Avant d'utiliser ce matériel, vérifiez qu'il n'interfère pas avec d'autres émissions.
2. En cas d'interférence, arrêtez d'utiliser le matériel ou changez de bande de fréquence. Contactez-nous pour discuter de possibles méthodes permettant d'éviter des interférences (par exemple : en créant un mur).

Remarques concernant l'utilisation la bande de 5 GHz :

Ce produit utilise une bande de 5 GHz. Veuillez noter que ce produit ne peut pas être utilisé en mode Ad hoc lorsqu'il fonctionne sur une bande de 5 GHz. Veuillez alors utiliser le mode Infrastructure.

Notes sur la sécurité

Parce qu'un LAN sans fil utilise des signaux électromagnétiques et non un câble réseau pour établir une communication avec des périphériques réseau, il présente l'avantage d'autoriser des périphériques à se connecter facilement au réseau. Toutefois, cela présente un inconvénient puisque dans une certaine plage, les signaux électromagnétiques peuvent traverser des obstacles tels que les murs. Si des contre-mesures de sécurité ne sont pas mises en oeuvre d'une manière ou d'une autre, les problèmes suivants risquent d'apparaître.

- Interception de la communication par une autre personne
- Accès au réseau non autorisé
- Perte d'informations personnelles (ID et informations de carte)
- Espionnage et falsification des données interceptées
- Panne système et altération des données

Aujourd'hui, les cartes ou les points d'accès LAN sans fil sont dotés de mesures de sécurité qui s'attaquent aux problèmes de sécurité. Vous pouvez ainsi activer les réglages relatifs à la sécurité pour les appareils LAN sans fil, afin de réduire la probabilité d'apparition de ces problèmes.

Nous vous conseillons de vous familiariser avec les implications possibles résultant de l'utilisation d'un appareil sans fil sans l'activation des fonctionnalités de sécurité, mais également de configurer les réglages relatifs à la sécurité et d'utiliser les appareils sans fil sous votre responsabilité.

Caractéristiques techniques du Wireless Bridge SX-BR-4600WAN

Environnement d'exploitation	Température : +0 C à +40 C , +32 F à +104 F Humidité : 20% à 80%RH (sans condensation)
Environnement de stockage	Température : -10 C à +50 C , +14 F à +122 F Humidité : 20% à 90%RH (sans condensation)
EMI	VCCI Class B / FCC Class B / ICES Class B / EN55022 / EN55024
Interface réseau câblée	10BASE-T/100BASE-TX /1000BASE-T (reconnaissance automatique) x 1 port Auto MDI/MDIX
Interface réseau sans fil	IEEE802.11 a/b/g/n (2Tx2R) (Pour les canaux disponibles, vérifiez les réglementations en vigueur dans votre pays.)
Bouton poussoir	1
Voyant	Haut : POWER (orange) WLAN (vert) STATUS (vert) Port LAN : Status (jaune) Connexion (verte/orange)
Périphériques pris en charge	Périphériques réseau dotés d'un port réseau (RJ-45)
Nombre maxi de périphériques pouvant être connectés	Single Client Mode: 1 périphérique / Multi-Client Mode: 16 périphériques

CE Notice



À propos des marques commerciales

- Microsoft et Windows sont des marques déposées ou des marques commerciales de Microsoft Corporation aux États-Unis et/ou dans d'autres pays.
- AirMac, AirPort, Macintosh, Mac OS et Safari sont des marques déposées d'Apple Inc.
- Les autres noms de marques ou de produits sont des marques déposées ou commerciales de leurs propriétaires respectifs.

À propos de la licence OpenSSL

Cet appareil comporte un logiciel développé par le projet OpenSSL pour utilisation dans la boîte à outils OpenSSL. Pour plus de détails, reportez-vous à **License Information** sur la page Web.

Enregistrement des utilisateurs

Une fois cet appareil configuré, rendez-vous dans la zone d'enregistrement des utilisateurs sur notre page d'accueil. Il est fortement recommandé aux utilisateurs de s'enregistrer pour que votre appareil bénéficie d'une meilleure assistance.

Pour s'enregistrer, les utilisateurs doivent se rendre sur notre site Web :

Site mondial :	http://www.silex.jp/register/
Europe :	https://www.silexeurope.com/euro/regist/index.html
États-Unis :	http://www.silexamerica.com/us/regist/index.html

* Pour l'enregistrement des utilisateurs, un "numéro de série" est requis. Le numéro de série se compose des 6 derniers caractères de l'adresse Ethernet qui figure sur le dessous de l'appareil.

Centre d'assistance clientèle

silex assure une assistance par e-mail et par téléphone afin de résoudre vos problèmes.

■ Informations sur le centre d'assistance clientèle

	Téléphone	E-mail
Europe :	+49-(0)2151-65009-0	support@silexeurope.com
États-Unis :	+1-801-748-1199	support@silexamerica.com
Japon :	+81-(0)774-98-3981	support@silex.jp