



**PROFESSIONAL BELT DRIVE TURNTABLE
FOR HIFI SYSTEMS (45 CM) WITH STROBO
ILLUMINATOR AND PITCH ADJUSTMENT,
USB PORT TO COPY FROM VINYL TO PC,
RIAA PRE-AMPLIFIER AND LINE-OUT.**

TTL-8744UDJ/S

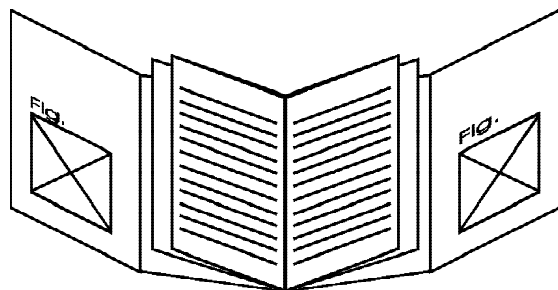
Manuel d'instructions

Manuale d'istruzioni

Manual de instrucciones

INDEX

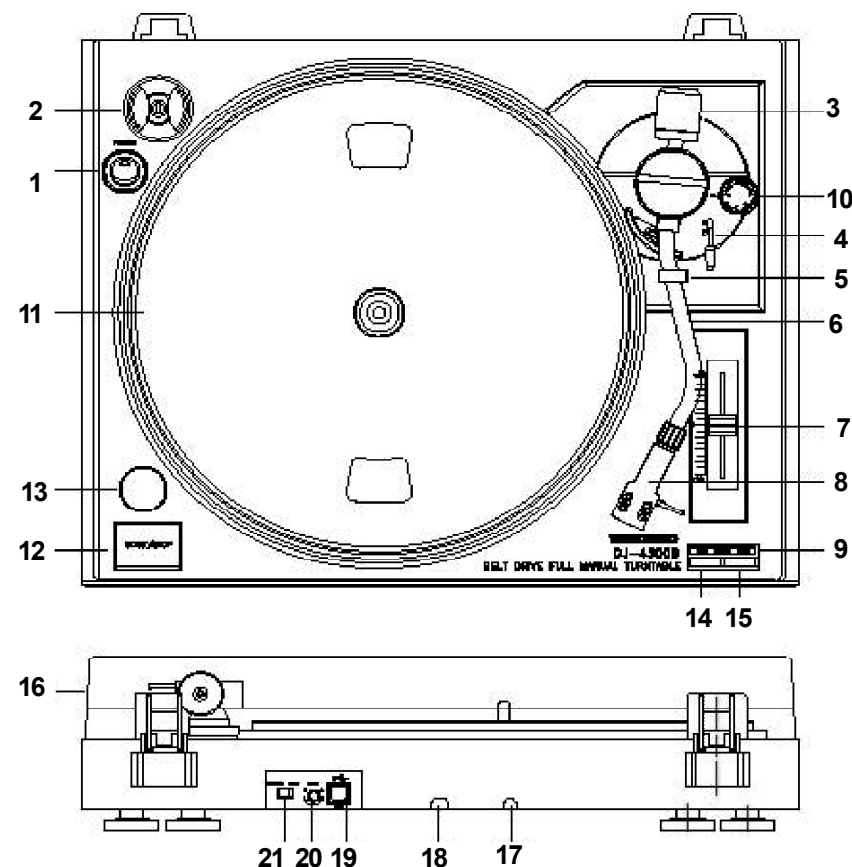
Français	Page	17
Italiano	Pagina	25
Español	Página	33



- Votre nouvel appareil a été fabriqué et monté en étant soumis aux nombreux tests ROADSTAR. Nous espérons que cet appareil vous donnera entière satisfaction. Avant de vous adonner à ces activités, veuillez lire attentivement ce manuel d'instructions. Conservez-le à portée de main à fin de référence ultérieure.
- Vuestro nuevo sistema ha sido construido según las normas estrictas de control de calidad ROADSTAR. Le felicitamos y le damos las gracias por su elección de este aparato. Por favor leer el manual antes de poner en funcionamiento el equipo y guardar esta documentación en case de que se necesite nuevamente.

Il vostro nuovo apparecchio è stato prodotto ed assemblato sotto lo stretto controllo di qualità ROADSTAR. Vi ringraziamo di aver acquistato un nostro prodotto per il vostro piacere d'ascolto. Prima di procedere all'utilizzo dell'apparecchio, leggete attentamente il manuale d'istruzioni e tenetelo sempre a portata di mano per futuri riferimenti.

TTL-8744UDJ/S



ATTENTION

Le symbole "point d'exclamation" à l'intérieur d'un triangle avertit l'utilisateur que d'importantes instructions d'utilisation et de maintenance sont contenues dans le mode d'emploi.



Le symbole "éclair" à l'intérieur d'un triangle sert à avertir l'utilisateur de la présence du courant à l'intérieur de l'appareil qui pourrait constituer un risque.



Afin de minimiser les risques, ne pas ouvrir le boîtier ni ôter le dos de l'appareil. En case de panne, faites appel aux techniciens qualifiés pour les réparations. L'appareil ne renferme aucune pièce réparable par l'utilisateur.

230v~

Cet appareil a été conçu pour une tension d'alimentation de 230V ~ 50Hz. Débranchez la prise de courant quand on prévoit de ne pas utiliser l'appareil pendant un certain temps.



L'appareil ne doit pas être exposé à l'humidité ou à la pluie.



Mettez l'appareil sous tension seulement après avoir vérifié que tous les raccordements soient corrects.



L'appareil doit être gardé dans un endroit suffisamment ventilé. Ne le gardez jamais par exemple près des rideaux, sur un tapis ou dans des meubles, tels qu'une bibliothèque.



L'unité ne doit pas être exposée à la lumière directe du soleil ou à des sources de chaleur.

**Comment éliminer ce produit -
(déchets d'équipements électriques et électroniques)**



Ce symbole sur le produit ou sa documentation indique qu'il ne doit pas être éliminé en fin de vie avec les autres déchets ménagers. L'élimination incontrôlée des déchets pouvant porter préjudice à l'environnement ou à la santé humaine, veuillez le séparer des autres types de déchets et le recycler de façon responsable. Vous favoriserez ainsi la réutilisation durable des ressources matérielles.

Les particuliers sont invités à contacter le distributeur leur ayant vendu le produit ou à se renseigner auprès de leur mairie pour savoir où et comment ils peuvent se débarrasser de ce produit afin qu'il soit recyclé en respectant l'environnement. Les entreprises sont invitées à contacter leurs fournisseurs et à consulter les conditions de leur contrat de vente. Ce produit ne doit pas être éliminé avec les autres déchets commerciaux.

TTL-8744UDJ

Tourne-disques professionnel avec système à courroie pour installations HiFi, (45 cms) avec illuminateur Strobo et réglage fine de vitesse, sortie USB pour l'enregistrement de Vinyle à l'ordinateur, pre-amplificateur RIAA et sortie Line-out.

Contenu de l'emballage:

- Base tourne-disques
- Plat tourne-disques
- Carpette en feutre tourne-disques
- Adaptateur 45 RPM
- Contrepoids
- Tête de lecture
- Couvercle de protection

POSITIONNEMENT DES COMMANDES

- | | |
|---|-----------------------------|
| 1. Interrupteur M/A | |
| 2. Adaptateur 45 tours | |
| 3. Contrepoids | |
| 4. Levier soulèvement / abaissement bras de lecture | |
| 5. Appui bras de lecture | |
| 6. Bras de lecture | 14. Sélecteur 33 TPM |
| 7. Réglage vitesse fine (pitch) | 15. Sélecteur 45 TPM |
| 8. Tête de lecture | 16. Couvercle |
| 9. Réglage vitesse et indicateurs | 17. Câble alimentation |
| 10. Antiskating | 18. Connecteurs signal |
| 11. Plat | 19. Poert USB |
| 12. Start/Stop (rotation/arrêt) | 20. Touche Gain |
| 13. Illuminateur Strobo | 21. Interrupteur Line/Phone |

ASSEMBLAGE ET PRÉPARATION

Enlever l'appareil de son emballage avec attention et garder la boîte en cas d'utilisation future (service après vente).

Installation du plat du tourne-disques

Mettre la base du tourne-disques sur une surface horizontale et plate. Après avoir contrôlé que toutes les parties incluses dans l'emballage aient été enlevées, mettre avec soin le plat sur le pivot central. Puis mettre le feutre sur le plat.

Installation de la tête magnétique

Quand on installe une tête magnétique se référer aux instructions de cette tête.

Pendant l'installation, insérer la protection de la tête pour éviter de l'endommager.

- Brancher les fils aux terminaux de la tête. Les terminaux de beaucoup de têtes sont codifiés avec les couleurs. Brancher chaque fil au terminal de la même couleur.

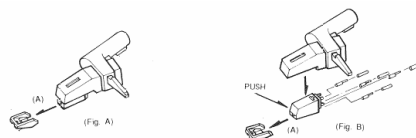
Blanc (L+) ----- Canal gauche +

Bleu (L-)----- Canal gauche -

Rouge (R+) ----- Canal droit +

Vert (R -) ----- Canal droit -

- Installer une tête sur le support de la tête et la fixer avec les vis fournies avec la tête.



Installation du support de la tête

- Insérer le support de la tête dans la partie frontale du bras de lecture.
- Tourner le dé en sens inverse aux aiguilles d'une montre en tenant solidement le support horizontalement.

Installation du contrepoids

- Faire glisser le contrepoids sur l'arrière du bras de lecture.
- Tourner le contrepoids en sens inverse aux aiguilles d'une montre et il se vissera sur l'arrière du bras de lecture.

Installation du couvercle anti-poussière

- Accrocher les pivots sur le panneau postérieur.
- Insérer le couvercle dans les pivots.

POSITIONNEMENT

- Mettre le tourne-disques sur une surface horizontale et plate.
- Positionner le tourne-disques le plus loin des haut-parleur et l'isoler des radiations sonores provenant d'eux.
- Ne pas exposer le tourne-disques au soleil direct, à la poussière, à l'humidité et à la chaleur.
- Positionner le tourne-disques dans un endroit suffisamment ventilé.
- De l'interférence peut arriver si une radio est positionnée trop proche au tourne-disques et les deux appareils sont en marche en même temps.

BRANCHEMENTS

1. Câble alimentation CA.: réunir à la prise de 230V.
2. Câble RCA: Réunir à un amplificateur ou à une entrée phono d'un mixeur.
Cet appareil est doté d'un pré-amplificateur RIAA.
3. Port USB:
 - Avec émetteur Full-Speed
 - Complètement conforme aux spécifications USB 1.1

Brancher à l'ordinateur pour éditer la musique avec votre logiciel numérique d'édition.

Si vous voulez des renseignements sur logiciels gratuits d'édition, aller au site

<http://audacity.sourceforge.net> /, et contrôler les renseignements sur le logiciel.

FONCTIONNEMENT TOURNE-DISQUES

- Mettre un disque sur le feutre du plat.
- Presser la touche sélecteur de 33 ou 45 tours pour choisir la vitesse désirée.
- Presser la touche POWER pour allumer, la lumière Strobo s'allume. Quand on éteint le tourne-disques tous les indicateurs et les lumières s'éteignent.
- Enlever le capuchon de protection de la tête, si elle est présente.
- Relâcher le crochet de fixation du bras de lecture.
- Presser la touche Start / Stop et alors le plat du tourne-disques commencera à tourner.
- Mettre le levier de soulèvement/abaissement bras de lecture sur la position UP.
- Positionner le bras sur la position désirée du disque et baisser le levier de soulèvement/abaissement sur la position DOWN. Alors le bras de lecture se baissera sur le disque doucement et commencera la lecture du disque.
- Quand la lecture arrive à la fin, soulever le bras de lecture, le déplacer sur l'appui et le fixer avec le crochet du bras.

Comment interrompre la lecture

En mettant le levier de soulèvement / abaissement sur la position UP la lecture s'arrête.

Comme utiliser le levier de soulèvement / abaissement

Le levier de soulèvement/abaissement est utilisé pour interrompre la lecture momentanément. La mettre doucement sur la position UP pour interrompre et sur la position DOWN pour reprendre la lecture.

Tenir le levier de soulèvement/abaissement dans la position DOWN quand vous ne l'utilisez pas.

REGLAGES

Réglage de l'équilibrage du zéro horizontal (0) et pression de la tête.

- Si la tête possède une protection amovible de la pointe, retirer la protection en veillant à ne pas toucher la pointe.
- Relâcher le crochet du bras et soulever le bras de lecture de son support.
- Tourner le contrepoids dans le sens des aiguilles d'une montre, ou dans le sens contraire, jusqu'à ce que le bras de lecture soit équilibré horizontalement, comme s'il flottait librement. Durant le réglage de l'équilibrage du zéro horizontal (0), veiller à ce que la pointe ne touche pas le feutre de la platine rotative, ni la base de la platine rotative.
- Après avoir temporairement équilibré le bras de lecture dans le sens horizontal, placer le bras de lecture sur son support et l'immobiliser avec le crochet du bras.
- Durant la rotation du bras de fixation de la tête, garder fermement le contrepoids d'une main jusqu'à ce que le «0» sur la bague s'aligne sur l'encoche de centre sur le dos du bras de lecture. A présent, le réglage du zéro horizontal (0) est complété.
- Après avoir réglé le zéro horizontal (0), tourner le contrepoids dans le sens contraire des aiguilles d'une montre pour trouver la pression correcte de la pointe, conformément aux préconisations du fabricant de la tête magnétique lorsque celle-ci est alignée avec la ligne centrale sur le bras de lecture.

Réglage du contrôle antiskating

Programmer le contrôle antiskating sur la position qui correspond à la force de réglage du sillon. Si la force de réglage du sillon est de 2 grammes, le contrôle antiskating devrait être placé sur 2.

Réglage de la vitesse de la platine.

- Placer sur UP le levier de soulèvement/abaissement du bras.
- Programmer la vitesse à «33»
- Presser la touche START, le plat il commencera à tourner. Relâcher le crochet du bras et baisser le bras de lecture sur le disque.
- Observer la bande appropriée des points d'étalonnage stroboscopiques. La bande la plus basse est celle de l'alimentation électrique de 60Hz alors que la bande supérieure est pour 50 Hz.
- Si les points du stroboscopique semblent flotter à droite, c'est l'indice que la platine tourne plus lentement que ce qu'il faut, placer alors le curseur de réglage de la vitesse fine vers le signe «+». Si les points semblent fluctuer vers la gauche, c'est l'indice que la platine tourne plus rapidement que ce qu'il faut, tirer alors le curseur vers le signe «-» jusqu'à ce que les points semblent fixes.
- Après avoir réglé la vitesse de la platine, ramener le bras de lecture sur son support et l'accrocher.

INSTRUCTIONS POUR LE LOGICIEL

Avant d'installer le Logiciel

S'assurer que le tourne-disques soit branché à l'ordinateur et que l'ordinateur et le tourne-disques soient allumés.

Pour installer le Logiciel (PC)

1. Brancher le tourne-disques à une prise d'alimentation CA et brancher la sortie USB sur le tourne-disques à l'entrée USB de l'ordinateur.
2. Allumer le tourne-disques.
3. Le système opérationnel de Windows relèvera un nouvel appareil et qu'il est disponible à l'emploi.
4. Insérer le CD qui a été fourni avec le tourne-disques.
5. Faire partir le fichier "**install audacity-win-1.2.4b.exe**" pour installer le logiciel Audacity. Une fois installé, faire partir le programme Audacity.

Pour installer le Logiciel (MAC)

1. Insérer le CD qui a été fourni avec le tourne-disques.
2. Ouvrir l'icône de CD sur le desktop.
3. Traîner l'album d'installation "Audacity" sur votre disque dur. Il est recommandé de bouger l'album dans votre album "Applications/Programmes"
4. Une fenêtre apparaîtra en montrant la phase de transcription de l'album.
5. Expulser le CD.
6. Ouvrir "Audacity" d'où il a été mis sur votre disque dur.

Configuration du Logiciel

1. Cliquer sur Microphone dans le menu à la descente et sélectionner "Stereo Mix"

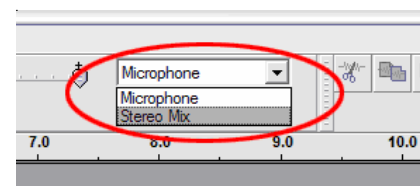


Figure 1: Sélectionner Stereo Mix

2. Sélectionner le menu "Edit" et puis "Préférences"

Sélectionner le dispositif audio USB sous la sélection "Recording" comme montré dessous. Sélectionner "USB Audio CODEC" pour entendre le son pendant l'enregistrement.

Note: Le tourne-disques USB peut apparaître avec un nom différent dans le système Windows. Ceci peut dépendre du modèle de votre ordinateur et du système opérationnel. Le 99% des fois "USB" sera contenu dans le nom.

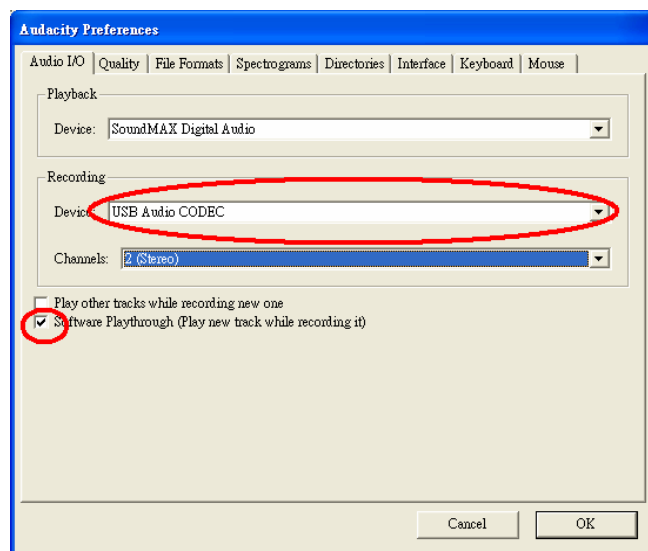


Figure 2: Sélectionner "USB Audio Device" dans les Préférences

Après avoir complété les réglages dessus, vous êtes prêts pour enregistrer.

Si vous trouvez encore difficulté à trouver le tourne-disques USB, essayez de contrôler les réglages de votre système ou le panneau de contrôle pour régler les entrées du panneau de contrôle du son.

CARACTERISTIQUES TECHNIQUES

Type	Système par courroie
Vitesse	33 1/3 T.P.M. et 45 T.P.M.
Moteur	Moteur DC E.G.
Platine tourne-disque	Diamètre 332 mm
Bras magnétique	Balance statique
Wow & Flutter	0.25 % (JIS WRMS)
Consommation	5 W
Dimensions	427 (L) x 350 (P) x 110 (H) mm
Poids	2,8 kg

Caractéristiques sujets à modifications sans avis préalable.