

INSTRUCTIONS MANUAL

MANUEL D'INSTRUCTIONS



F-150

CONSTRUCTION HEATER/CHAUFFAGE DE CONSTRUCTION

SPECIFICATIONS:	
Model	F-150
Fuel	Vapor propane
Input (maximum)	150,000 btuh
(minimum)	50,000 btuh
Manifold pressure	2½ to 20 psig
Hose length	20-ft standard
Regulator with POL	Preset at 20 psig max
Approved	ULC listed
Weight	27 lbs
Dimensions	30" x 11¼" x 14"
Air Outlet	8" diameter
Fuel Consumption	2.3 – 6.9 lbs per hour
Ignition	Manual

SPECIFICATIONS :	
Modèle	F-150
Combustible	Propane de vapeur
Contribution (maximum)	150,000 btuh
(minimum)	50,000 btuh
Pression multiple	2½ à 20 psig
Longueur de tuyau	20 pd norme
Régulateur avec POL	Programmé à 20 psig max
Approuvé	ULC Énuméré
Poids	27 livres
Dimensions	30" x 11¼" x 14"
Issue aérienne	8" diamètre
Consommation du Combustible	2.3 à 6.9 livres par heure
Ignition	Manuel

Clearance to combustibles:			Déblayage aux combustibles :		
ABOVE	IN FRONT	SIDE	EN HAUT	EN AVANT	A COTE
5-feet	8-feet	2-feet	5-pied	8-pied	2-pied

CAUTION:

- ◆ *Pipe Fittings:* When loosened, tightened or replaced, the complete fittings should be removed and approved pipe dope applied to the male threads.
- ◆ *Flare Fittings:* No pipe dope is required on the SAE flare fittings.
- ◆ *Leaks:* When a heater is serviced, the valve train should be checked for leaks with a soap and water solution or approved leak detector solution.
- ◆ *Installation & Maintenance:* Heaters are to be installed and operated in accordance with CGA Standard B149.1-00 Installation Code and to any provincial or local code. Service should be carried out only by qualified propane gas fitters.
- ◆ The heater should only be fired on a level surface.
- ◆ Do not store or use gasoline, flammable vapour of flammable liquids in the vicinity of the heater.

Burner Fails to Ignite:

- ◆ Ensure the cylinder valve is opened slowly. Check the cylinder has propane inside by the weight of the cylinder, or by slowly disconnecting the cylinder and checking for high pressure from the cylinder valve outlet.
- ◆ Check that the regulator is screwed in fully (clockwise).
- ◆ Depress the reset button fully and light the burner.
- ◆ Refer to the valve train drawing and disconnect the copper line from the low fire orifice. Depress the reset button and gas should pass through the line. If the flow is not evident, or minimal, there could be a blockage in: (a) *POL with excess flow check* (b) *Regulator* (c) *Hose* (d) *Strainer* (e) *Safety valve*.
- ◆ When the low fire line is disconnected, remove the low fire orifice and clean with a #72 DMS drill.
- ◆ The pilot burner should ignite unless there is a blockage in the main orifice. The main orifice should then be removed and cleaned with a #54 DMS drill.

Main Burner Fails to Fire Correctly:

- ◆ Depress the reset button and light the pilot burner, keep the reset button depressed for 45 seconds. When released, the low fire should alternate to high fire. If this fails to burn at full fire or burns with a yellow flame, remove the main orifice and clean with a #54 DMS drill.
- ◆ If you have the optional igniter on your heater, depress the igniter button and turn to generate spark for the pilot burner. Keep the button depressed for 45 sec. When released, the burner should alternate to high fire. If it fails to burn at full fire, or burns with a yellow flame, remove the main orifice and clean with a #54 DMS drill.
- ◆ Reset button could be binding and not releasing correctly. In this case the safety valve should be replaced.

Burner Fails to Remain Lit:

- ◆ Replace the thermocouple
- ◆ Replace the safety valve

ATTENTION:

- ◆ *Essayages de Pipe : Quand desserré, serré ou remplacé, les essayages complets devraient être enlevés et la dope de pipe approuvée s'est appliquée aux filetages mâles.*
- ◆ *Fuites : Quand un chauffage est assuré l'entretien, le train de valve devrait être vérifié pour les fuites avec une solution d'eau et savon ou a la solution de détecteur de fuite approuvé.*
- ◆ *Installation et Maintenance : les chauffages doivent être installés et faits marcher conformément au Code d'Installation de B149.1-00 Standard CGA et à n'importe quel code de province ou local. Le service devrait se faire seulement par les monteurs de gaz de propane qualifiés.*
- ◆ Le chauffage devrait seulement être renvoyé sur une surface de niveau.
- ◆ Ne conservez pas ou utilisez de l'essence, la vapeur inflammable de liquides inflammables aux alentours du chauffage.

Le Brûleur Manque de S'enflammer:

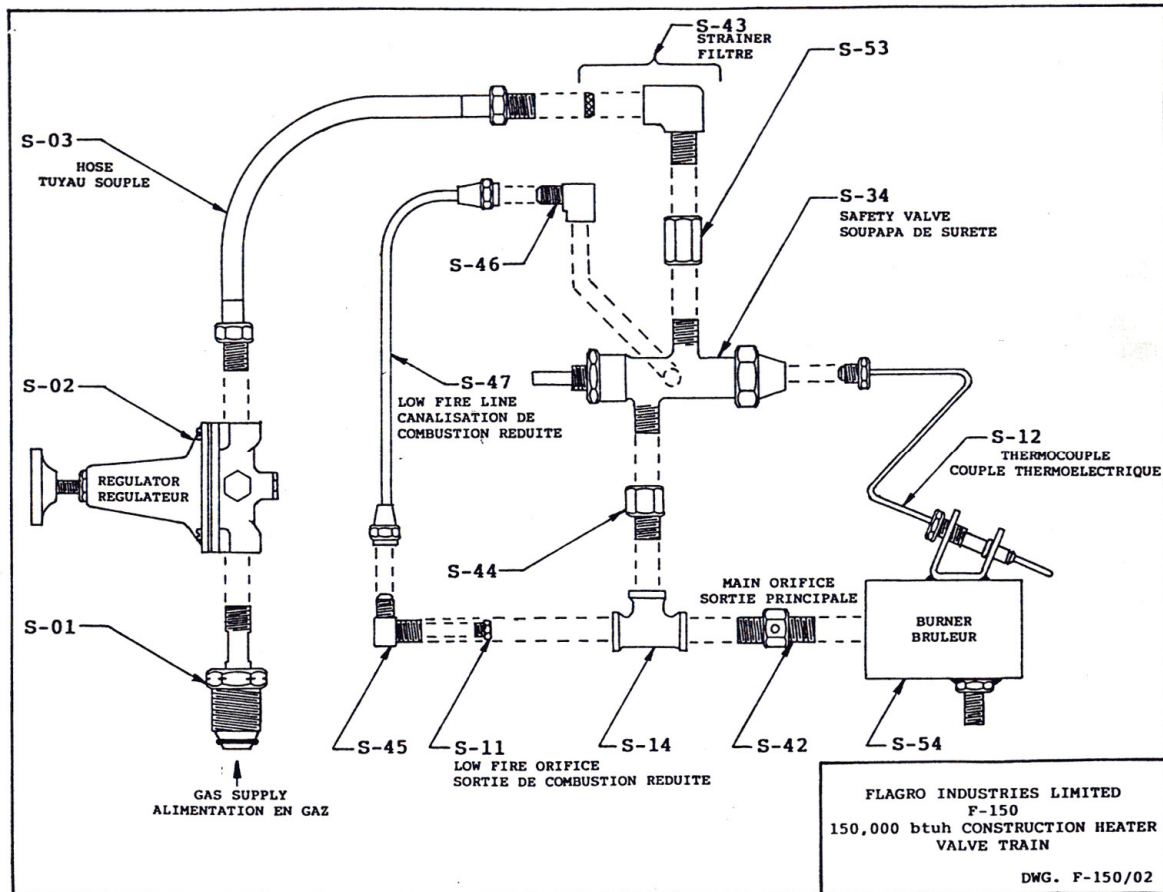
- ◆ Garantissez que la valve de cylindre est ouverte lentement. Vérifiez le cylindre a du propane à l'intérieur par le poids du cylindre, ou en en débranchant lentement le cylindre et en vérifiant pour la haute pression de l'issue de valve de cylindre.
- ◆ Vérifiez-le le régulateur est vissé dans complètement (dans le sens des aiguilles d'une montre).
- ◆ Déprimez le bouton de réinitialisation complètement et allumez le brûleur.
- ◆ Faites allusion au dessin de train de valve et débranchez la ligne cuivre de l'orifice de feu bas. Déprimez le bouton de réinitialisation et le gaz devrait traverser la ligne. Si l'écoulement n'est pas évident, ou minimal, il pourrait y avoir un blocage dans : (a) POL avec chèque l'excès coule (b) le Régulateur (c) le Tuyau (d) la Passoire (e) la Soupape de sûreté.
- ◆ Quand la ligne de feu basse est débranchée, enlever l'orifice de feu bas et propre avec un #72 foreuse de DMS.
- ◆ Le brûleur pilote devrait s'enflammer à moins qu'il n'y ait un blocage dans l'orifice principal. L'orifice principal devrait alors être enlevé et nettoyé avec une #54 foreuse de DMS.

Le Brûleur Principal Manque de Tirer Correctement :

- ◆ Déprimez le bouton de réinitialisation et allumez le brûleur pilote, conservez-vous le bouton de réinitialisation a déprimé depuis 45 secondes. Quand libéré, le feu bas devrait se relayer pour haut tirer. Si cela manque de brûler au feu complet ou brûle avec une flamme jaune, enlevé l'orifice principal et propre avec une #54 foreuse de DMS.
- ◆ Si vous avez l'allumage électronique optionnel sur votre chauffage, déprimez le bouton d'allumage électronique et tourne le produire l'étincelle pour le brûleur pilote. Conservez-vous le bouton a déprimé pour 45 sec. Quand libéré, le brûleur devrait se relayer pour haut tirer. S'il manque de brûler à un feu complet, ou brûle avec une flamme jaune, enlevé l'orifice principal et propre avec une #54 foreuse de DMS.
- ◆ Le bouton de réinitialisation pourrait attacher et ne pas libérer correctement. Dans ce cas-là la soupape de sûreté devrait être remplacée.

Le Brûleur Manque de Rester Allumé :

- ◆ Remplacez le thermocouple
- ◆ Remplacez la soupape de sûreté



PARTS LIST

POL with excess flow check
 Regulator
 20 ft Hose Assembly
 Low Fire Orifice
 Thermocouple
 1/4" Tee
 Safety Valve (Brass Body)
 Main Orifice
 1/4" Gas Strainer
 1/4" x 1/4" Adaptor
 1/4" x 1/4" Flare Elbow
 1/8" Female Pipe x 1/4" Flare Elbow
 Low Fire Line c/w Flare Nuts
 1/4" Brass or Steel Coupling
 Burner Head

NO.

S-01
 S-02
 S-03
 S-11
 S-12
 S-14
 S-34
 S-42
 S-43
 S-44
 S-45
 S-46
 S-47
 S-53
 S-54

LIST DES PIECES

Détendeur avec clapet de retenue
 Régulateur
 Ensemble de tuyau 20 pd
 Orifice de feu bas
 Thermocouple
 Tee 1/4"
 Soupape de sûreté (le corps en laiton)
 Sortie principale
 1/4 " Passoire du gaz
 1/4 " x 1/4 " Adaptateur
 1/4 " x 1/4 " Coude
 1/8 " la Pipe femelle x 1/4 " coude
 Ligne de feu bas avec les Noix
 1/4 " Couplant en laiton ou d'acier
 Tête de brûleur

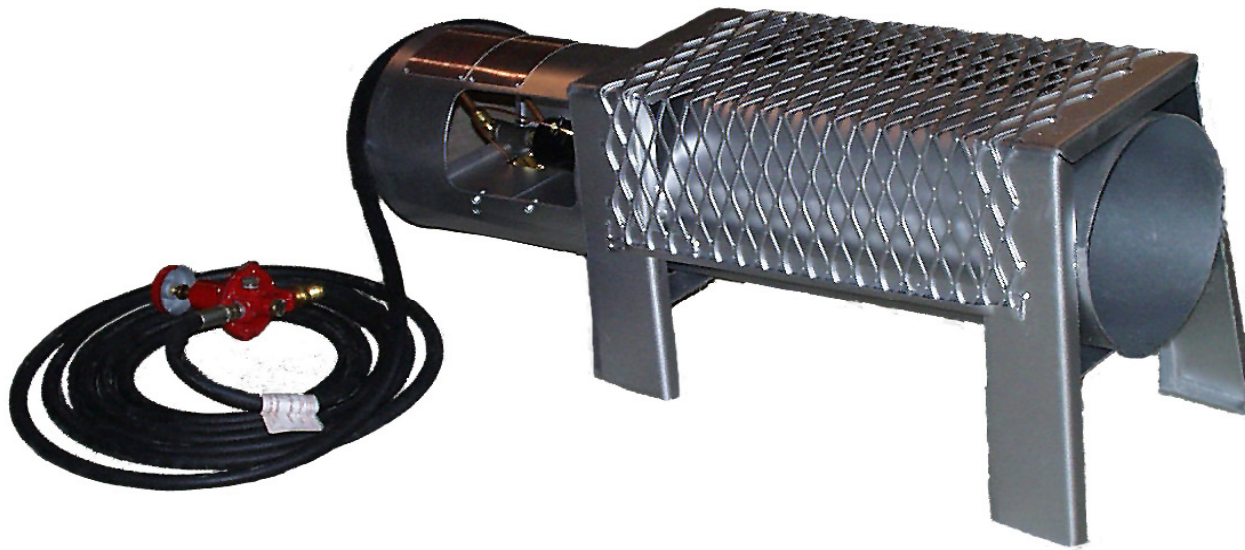
FLAGRO INDUSTRIES LIMITED
 26 Benfield Drive
 St. Catharines, Ontario L2S 3V5
 Canada

Telephone: 905-685-4243
Fax: 905-685-0113
E-mail: flagro@flagro.on.ca
Website: www.flagro.on.ca

F-150 CONSTRUCTION HEATER

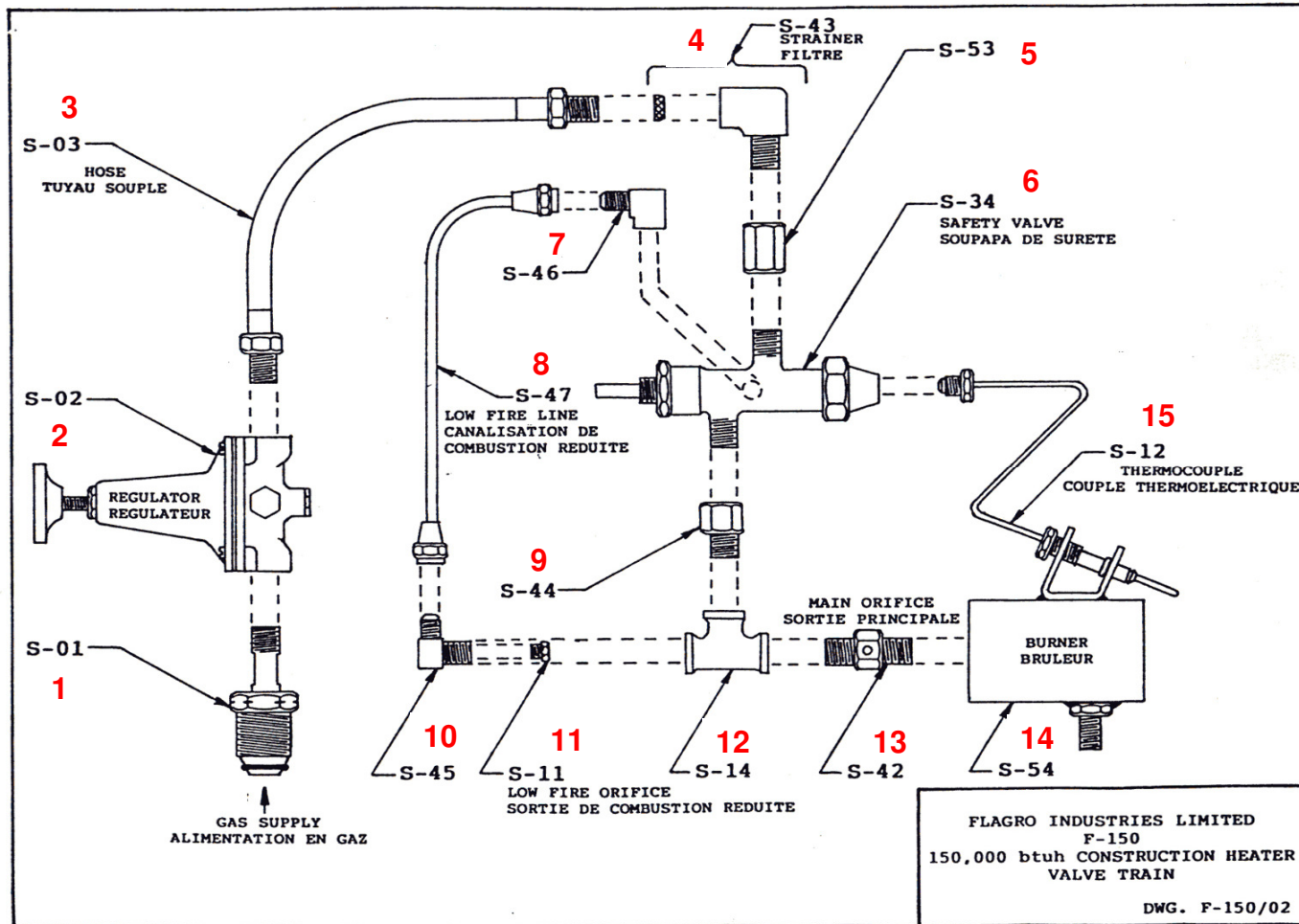
PARTS LIST

flagro
INDUSTRIES LIMITED

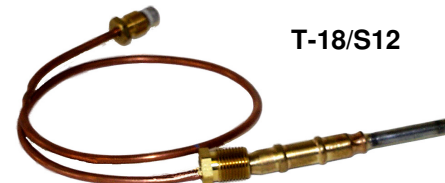
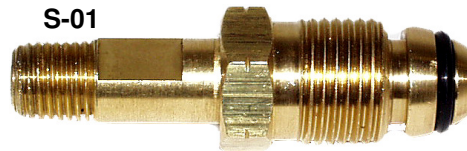
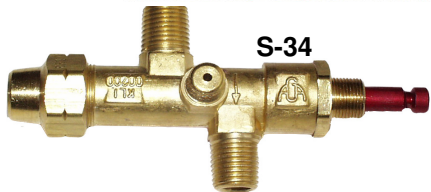


F-150 CONSTRUCTION HEATER

PARTS LIST

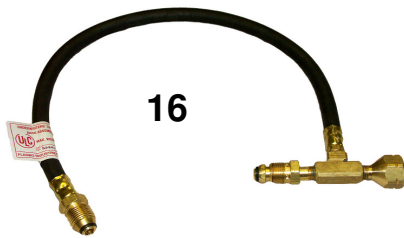


FLAGRO INDUSTRIES LIMITED
F-150
150,000 btuh CONSTRUCTION HEATER
VALVE TRAIN
DWG. F-150/02



F-150 CONSTRUCTION HEATER

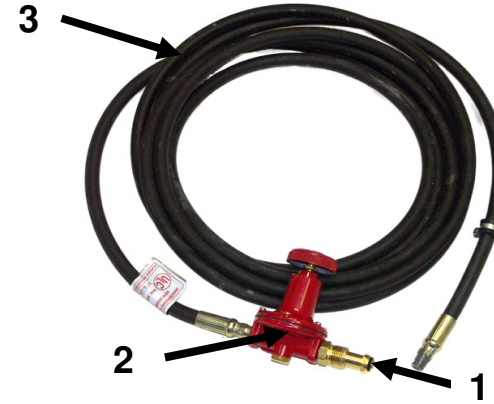
ACCESSORIES



16



17



PARTS LIST

Item #	Description	P/N
1	POL WITH EXCESS FLOW CHECK	S-01
2	HIGH PRESSURE REG.	S-02
3	20FT HOSE ASSEMBLY	S-03
4	1/4" Gas Strainer-Elbow	S-43
5	1/4" coupling	S-53
6	Safety Valve	S-34
7	1/4" MF x 1/8" FP Elbow	S-46
8	Low Fire line c/w flare nuts	S-47
9	1/4" MP x 1/4" FP adapter	S-44
10	1/4" MP x MF elbow-orifice holder	S-45
11	Low Fire orifice	S-11
12	1/4" B.M. tee	S-14
13	Main Orifice	S-42
14	Burner Head	S-54
15	18" Thermocouple (T18)	S-12/T-18
16	Two Cylinder Manifold	2001-S2
17	Three Cylinder Manifold	2001-S3

PARTS LIST FOR F-150 & F-375

Part Number	Part Description	
S-01	POL WITH EXCESS FLOW CHECK	
S-02	HIGH PRESSURE REGULATOR	
S-03	1/4ID MNPT X MNPT 20-FT HOSE ASSEMBLY	
S-04	1/4" BRASS STREET ELBOW	
S-05	1/4" GAS STRAINER - 1/4" MNPT X 1/4" FNPT	
S-06	BASO SAFETY VALVE (ALUMINUM BODY)	
S-07	1/4" STEEL NIPPLE	
S-11	LOW FIRE ORIFICE	
S-12	THERMOCOUPLE 18"	
S-13	1/4" B.M. STREET ELBOW	
S-14	1/4" B.M. TEE	
S-24	MAIN ORIFICE FOR F-375	
S-25	BURNER HEAD FOR F-375	
S-26	BURNER MOUNT CLAMP FOR F-375	
S-29	FAN MOTOR FOR B-375 FAN ASSEMBLY	
S-30	FAN BLADE FOR B-375 FAN ASSEMBLY	
S-31	MOTOR MOUNT CLAMP FOR B-375	
S-33	1/4" COUPLING (STEEL OR BRASS)	
S-34	SAFETY VALVE (BRASS BODY)	
S-38	1/8" FP C 1/4" MF CONNECTOR	
S-39	LOW FIRE LINE C/W FLARE NUTS FOR F-375	
S-40	1/4" MP X 1/4" MF ORIFICE HOLDER	
S-41	1/4" STEEL NIPPLE	
S-42	MAIN ORIFICE FOR F-150	
S-43	1/4" GAS STRAINER - ELBOW	
S-44	1/4" MP X 1/4" FB ADAPTER	
S-45	1/4" MP X MF ELBOW-ORIFICE HOLDER	
S-46	1/4" MF X 1/8" FB ELBOW	
S-47	LOW FIRE LINE C/W FLARE NUTS FOR F-150	
S-50	SHIELD FOR F-150	
S-51	BURNER MOUNT PLATE FOR F-150	
S-54	BURNER HEAD FOR F-150	
S-64	HOSE ASSEMBLY SAFETY CLIP	