



VOLVO C70 **QUICK GUIDE**



BIENVENUE DANS VOTRE NOUVELLE VOLVO !

Apprendre à connaître votre nouvelle voiture est une expérience passionnante.

En consultant ce Guide rapide, vous apprécierez d'autant plus votre nouvelle Volvo. Vous trouverez des informations détaillées dans le manuel d'instructions.

Les textes d'avertissement et autres informations importantes n'existent que dans le manuel d'instructions, et pas dans ce guide. Le manuel d'instructions contient les informations les plus récentes.

Les options sont marquées d'une astérisque (*).

CLÉ & TÉLÉCOMMANDE



LAME DE CLÉ

Sert à verrouiller/déverrouiller la boîte à gants ou la porte conducteur/le coffre à bagages si la voiture n'est plus alimentée électriquement par exemple.

1. Si les portes/coffre à bagages n'ont pas été ouverts dans les 2 minutes qui suivent le déverrouillage, elles se reverrouillent automatiquement.
2. Le délai est réglable sur 30, 60 ou 90 secondes. Voir le manuel d'instructions.

DÉMARRAGE À FROID



ATT

Afin d'obtenir rapidement une épuration des gaz d'échappement optimale, le régime du ralenti peut durant un court instant être légèrement augmenté.



Verrouille les portes, les compartiments de rangement des portes*, le coffre à bagages et la trappe à skis. Active également l'alarme antivol. Au bout de 30 secondes, les portes sont doublement verrouillées et ne peuvent par conséquent plus s'ouvrir de l'intérieur.



Déverrouille les portes, les compartiments de rangement des portes*, le coffre à bagages, la trappe à skis et l'antivol de direction. Désactive également l'alarme antivol¹.



Déverrouille le coffre à bagages. (Le coffre ne s'ouvre pas.)



Active pendant 30 secondes² l'éclairage des rétroviseurs latéraux*, de l'habitacle, l'éclairage aux pieds et la plaque d'immatriculation. Les clignotants et feux de stationnement s'allument.



Bouton "Panique". Maintenir le bouton enfoncé durant environ 3 secondes en cas de situation d'urgence afin de déclencher l'alarme. Couper l'alarme à l'aide du bouton de déverrouillage.



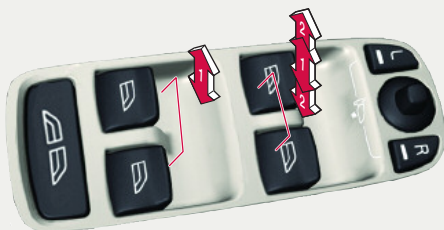
Commande d'ouverture d'urgence du coffre à bagages.

AUTODÉMARRAGE (concerne 2.4, 2.4i, T5 et D5)

Tournez la clé de contact en position **III** et la relâcher. Le moteur démarre automatiquement.

Le moteur diesel doit toujours être préchauffé sur la position **II** avant d'être démarré.

PANNEAU DE COMMANDES SUR LA PORTE CONDUCTEUR



LEVE-VITRES

A l'ouverture d'une porte ou à la commande du toit ouvrant, les vitres s'ouvrent automatiquement d'env. 2 cm pour se refermer automatiquement.

L R

Réglage du rétroviseur extérieur, sélectionner **L** ou **R**. Régler avec le levier.



Rabattement des rétroviseurs extérieurs*. Appuyez sur **L** et **R** simultanément. Réappuyez pour le déploiement.



Lève-vitre manuel



Lève-vitre automatique



Toutes les vitres s'ouvrent simultanément par une pression sur le côté droit du bouton. Appuyez sur le côté gauche pour fermer.

COMMANDES D'ÉCLAIRAGE

Réglage de la hauteur de portée des phares (automatique pour les phares bi-xénon*)

0 **Eclairage ville automatique.** Appel plein phare. Les pleins phares ne peuvent être activés.

Feux de stationnement

Eclairage ville. L'éclairage ville s'éteint lorsque le contact de la voiture est coupé. Les pleins phares peuvent être activés.

Eclairage des instruments et affichage du tableau de bord

Antibrouillards avant*

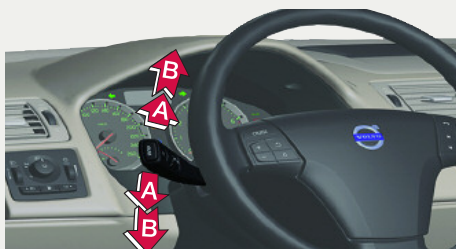
Antibrouillards arrière (une lampe arrière)

A **Appel plein phare**

B Commutation feux de ville/feux de route. Eclairage d'approche.

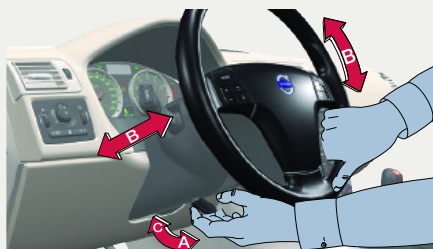


CLIGNOTANTS



A. Séquence courte, **trois clignotements**.
B. **Séquence de clignotements en continu.**

RÉGLAGE DU VOLANT



ATTENTION ! Le réglage du volant doit être effectué avant la conduite, jamais pendant.

CAPTEUR DE PLUIE* ET ESSUIE-GLACE



CAPTEUR DE PLUIE

A **Active le capteur de pluie.** Les positions D-F désactivent le capteur de pluie.

B **Ajuster la sensibilité** avec la molette.

Symbole affiché lorsque le capteur de pluie est activé.

ESSUIE-GLACE

C **Balayage simple**

0 **Arrêt**

D **Balayage par intermittence.** Tournez (B) pour le réglage.

E **Vitesse normale**

F **Vitesse élevée**

G **Lave-glaces et lave-phares**

COMMANDE DU TOIT "TOP DOWN & TOP UP"



PRÉPARATIFS

- Aucun objet sur la tablette arrière, le toit ou le coffre à bagages.
- 2 m de hauteur libre ainsi que 0,2 m vers l'arrière.
- Sol plan.
- Température extérieure supérieure à -10°C .
- Coffre à bagages et cloison du coffre à bagages fermés.
- La voiture doit être immobile.
- Soyez vigilant et veillez à ce que personne ne se trouve à proximité des pièces mobiles du toit lors de la manoeuvre.

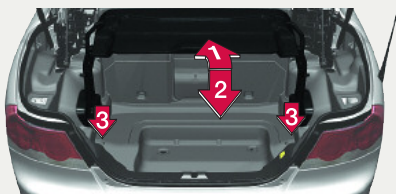
Les vitres latérales s'abaissent de quelques centimètres lorsque le toit est manoeuvré. Elles se referment ensuite automatiquement.

MANOEUVRAGE



1. Moteur au ralenti.
2. Appuyez sur la pédale de frein.
3. Appuyez sur le bouton (A) ou (B) jusqu'à ce qu'un signal sonore retentisse et que le message TOIT FERME/TOIT OUVERT s'affiche à l'écran.
4. Relâchez le bouton.

CLOISON COFFRE À BAGAGES



La cloison du coffre à bagages limite la zone de chargement pour laisser place au toit décapotable.

1. Relevez la cloison lors du chargement.
2. Abaissez la cloison en la verrouillant (3) avant de rabattre le toit. Voir l'autocollant sur la cloison du coffre à bagages.

AIDE AU CHARGEMENT



Relevez/abaissez le toit rabattable afin de faciliter le chargement.

Appuyez sur le bouton et attendez quelques secondes jusqu'à ce que le toit s'élève. Relevez la cloison du coffre à bagages, chargez, puis la rabattez complètement.

Appuyez à nouveau sur le bouton pour l'abaisser.



RÉGLAGE AUTOMATIQUE

En position **AUTO**, le système ECC gère toutes les fonctions automatiquement pour un plus grand confort de conduite et une qualité d'air optimale.

1 Automatique

Appuyer sur **AUTO** pour une régulation automatique de la température et des autres fonctions.

2 Température

Appuyer pour un réglage individuel du côté gauche (L) ou du côté droit (R). Faire tourner pour sélectionner la température souhaitée qui s'affiche à l'écran.

RÉGLAGE MANUEL



Vitesse de ventilation



Distribution d'air



Dégivrage/désembuage rapide du pare-brise et des vitres latérales.



Système de qualité d'air* activé (A).
Recirculation activée (M).



Air conditionné marche/arrêt.



Lunette arrière à dégivrage électrique et rétroviseurs extérieurs.
Désactivation automatique¹.

1. Lunette arrière 12 minutes. Rétroviseurs 6 minutes.

PACOS, DÉSACTIVATION DE L'AIRBAG*



ATTENTION

Une mauvaise utilisation peut être mortelle. Consultez le manuel d'instructions au moindre doute concernant l'utilisation.

PACOS (Passenger Airbag Cut Off Switch)

Utiliser la clé de contact pour la commutation ON/OFF.



ON : L'airbag est activé.

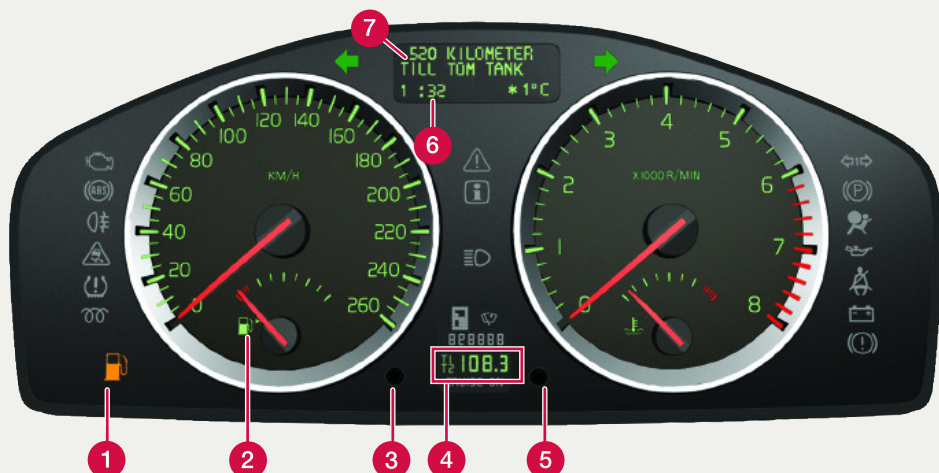
Les passagers de taille supérieure à 140 cm peuvent prendre place à l'avant mais **jamais les enfants sur réhausseur ou dans un siège enfant**.



OFF : L'airbag est désactivé. **PASSENGER AIRBAG OFF** s'affiche sur le témoin au-dessus du rétroviseur intérieur.

Les enfants sur réhausseur ou dans un siège enfant peuvent être placés sur le siège avant mais **jamais les passagers de taille supérieure à 140 cm**.

ORDINATEURS DE BORD ET COMPTEUR JOURNALIER



CARBURANT

- 1 Faible niveau de carburant**
il reste 8 litres d'essence (7 litres de gazole).
- 2 Jauge de carburant.** La flèche indique que le réservoir de carburant est placé du côté droit.

COMPTEUR JOURNALIER

- 4 Deux compteurs journaliers indépendants s'affichent, T1 & T2.**
- 3 Une courte pression permet de passer de T1 à T2.** Une longue pression réinitialise le compteur actuel.

HORLOGE

- 5 Tournez jusqu'à la butée** et maintenir pour régler l'horloge (6).

ORDINATEUR DE BORD



- 8 Appuyez** pour effacer un message.
- 9 Tournez** pour afficher par ex. KILOMETRES JUSQU'A RESERVOIR VIDE (7).
- 10 Réinitialise** la fonction actuelle. Une longue pression remet à zéro toutes les fonctions.

i IMPORTANT

KILOMETRES JUSQU'A RESERVOIR VIDE est une estimation basée sur les conditions de conduite précédentes.

TEMOINS DE COMMANDE ET D'AVERTISSEMENT



Lire sur l'écran d'information



S'arrêter en lieu sûr. Prendre les mesures nécessaires conformément aux informations affichées.



Bas niveau d'huile. S'arrêter en lieu sûr. Contrôler le niveau d'huile².



Problème dans le système ABS. S'arrêter en lieu sûr. Redémarrer le moteur



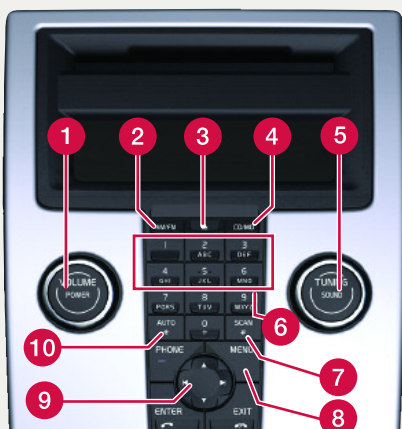
Problème dans le système de freinage. S'arrêter en lieu sûr. Contrôler le niveau du liquide de freinage².



Système de stabilité DSTC. Clignote lorsque le système est actif.

1. Contactez un garage Volvo si ce symbole s'allume après un redémarrage.
2. Remorquez si le symbole reste visible.

SYSTÈME AUDIO



- 1 Marche/arrêt et volume sonore.** Appuyez pour marche/arrêt. Tournez pour ajuster le volume sonore. Les volumes Radio, TP, mains libres* et RTI se réglent individuellement.
- 2 Radio FM1, FM2 ou AM**
- 4 CD ou AUX¹**
- 5 Ambiance sonore.** Appuyez pour sélectionner par ex. BASS, Dolby Pro Logic II* ou SUB-BAS*. Tournez le bouton pour ajuster.
- 8 Activer/désactiver SUB-BAS* avec MENU**

RADIO

- 5 Sélection de la station radio** en tournant le bouton.
- 9 Recherche de station** à l'aide de la flèche gauche/droite ou de **SCAN (7)**. **Mémorisez jusqu'à 20 stations** en appuyant sur **0-9** pour FM1 et sur **0-9** pour FM2. Une confirmation de la station mémorisée s'affiche sur la fenêtre.
- 10 Mémorisation automatique de stations**
Appuyez sur **AUTO** pendant environ 2 secondes. Mémo. auto s'affiche à l'écran. Les dix plus puissantes stations sont mémorisées. Appuyez ensuite sur **0-9** pour sélectionner une station.

LECTEUR CD

- 9 Changement de piste CD** avec flèche gauche/droite ou tourner (5).
Sélectionnez disque CD² avec la flèche haut/bas.
- 3 Ejecter CD.** Une courte pression permet d'éjecter le CD actuel. Une longue pression les éjecte tous ².
- 6 Sélection directe CD².** Appuyez sur **1-6**.

1. Entrée AUX pour lecteur MP3 par ex.
2. Changeur CD* uniquement.

ENTRETIEN DU VEHICULE

Le lavage à la main est plus doux pour la peinture que le lavage automatique. La peinture est également plus sensible lorsqu'elle est neuve. C'est pourquoi nous recommandons un lavage à la main dans les premiers mois du véhicule.

LAVAGE AUTOMATIQUE

Enlever l'antenne si la voiture doit être lavée dans une station de lavage automatique. Pour cela, tourner l'antenne dans le sens inverse des aiguilles d'une montre.

REMPLISSAGE DU RÉSERVOIR



Ouvrir la trappe à essence, suspendre le bouchon durant le plein.

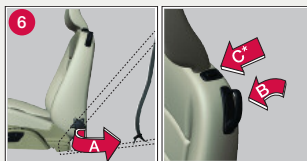
FILTRE À PARTICULES DIESEL

Les voitures diesel sont équipées d'un filtre à particules, pour une épuration plus efficace des gaz d'échappement. Les particules sont collectées par le filtre en conduite normale. Pour brûler les particules et vider le filtre, une régénération automatique s'effectue. La puissance du moteur peut en être légèrement affectée.

RÉGLAGE DU SIÈGE AVANT



- 1 Support lombaire
- 2 Inclinaison du dossier
- 3 Relever/abaisser le siège
- 4 Relever/abaisser bord avant du coussin d'assise
- 5 Vers l'avant/vers l'arrière
- 6 Vers l'avant/vers l'arrière



6 EASY ENTRY & GUIDE CEINTURE

Siège manuel

- A. Toujours sortir la ceinture du guide.
- B. Attrapez et poussez le siège vers l'avant.

Siège à commande électrique*

- A. Toujours sortir la ceinture du guide.
- B. Tenir la poignée et redresser le dossier.
- C. Enfoncer le bouton tandis que le siège part vers l'avant. De même pour le retour de position.

COMPARTIMENTS DE RANGEMENT, PRISE 12V & AUX

La prise 12 V dans la console centrale avant/arrière fonctionne en position de contact I ou II. La prise 12 V du côté droit du coffre à bagages est toujours active.

Grâce à la prise AUX, le système audio de la voiture peut par exemple lire de la musique à partir d'un lecteur MP3.

i IMPORTANT

Moteur éteint, l'utilisation de la prise 12 V dans le compartiment à bagages peut décharger la batterie.

