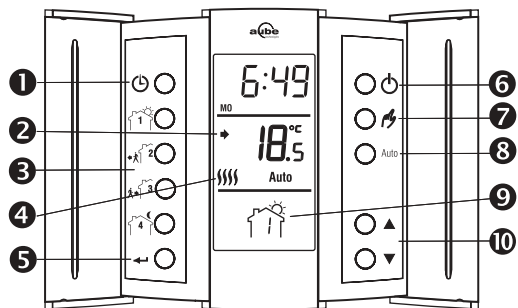


Merci d'avoir choisi le thermostat programmable Aube TH136. Votre nouveau thermostat électronique est muni d'un microprocesseur et d'une régulation proportionnelle intégrale adaptative afin d'assurer un confort optimal.



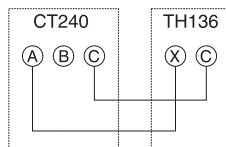
- | | | |
|---|-------------------------------|----------------------------|
| 1 Réglages heure/jour | 3 Réglage des programmes | 7 Mode manuel |
| 2 La consigne est affichée lorsque la flèche apparait | 4 Chauffage en cours | 8 Mode automatique |
| | 5 Retour/quitter | 9 Programme en cours |
| | 6 Alimentation (marche/arrêt) | 10 Touches de modification |

2 Entrée de commande à distance

Le TH136 est muni d'une entrée de contrôle à distance permettant d'y raccorder soit une commande téléphonique CT240 (en option) ou tout autre système de contrôle à distance (p. ex. domotique). Lorsque cette entrée reçoit un signal d'un tel système, le thermostat basculera d'un mode d'opération normal vers la consigne Hors-Gel et vice versa.

Branchement au CT240

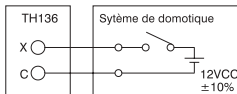
- Reliez respectivement les bornes A et C du CT240 aux bornes X et C du TH136. Vous devez respecter la polarité.



Nota : Pour les détails d'opération de la télécommande téléphonique, référez-vous à la rubrique « Modes de fonctionnement ».

Branchement à un système de domotique

Raccorder les bornes X et C du TH136 aux bornes du système de domotique.



1 Installation et raccordements

Notes d'orientation

Coupez l'alimentation du système de chauffage afin d'éviter tout risque de choc électrique.

L'installation doit être effectuée par un électricien.

- Les thermostats de ligne doivent être installés sur une boîte électrique.
- Pour une nouvelle installation, choisissez un endroit à environ 1,5 m (5 pieds) au-dessus du sol.
- Le thermostat doit être installé face au système de chauffage.
- Le thermostat doit être installé sur une cloison intérieure.
- Éviter les endroits où il y a des courants d'air (le haut d'un escalier, une sortie d'air, ...), des points d'air stagnants (derrière une porte), des rayons directs du soleil, des tuyaux dissimulés ou une cheminée.

Installation et raccordements

- Desserrer la vis de verrouillage afin de séparer le module de contrôle de son socle.

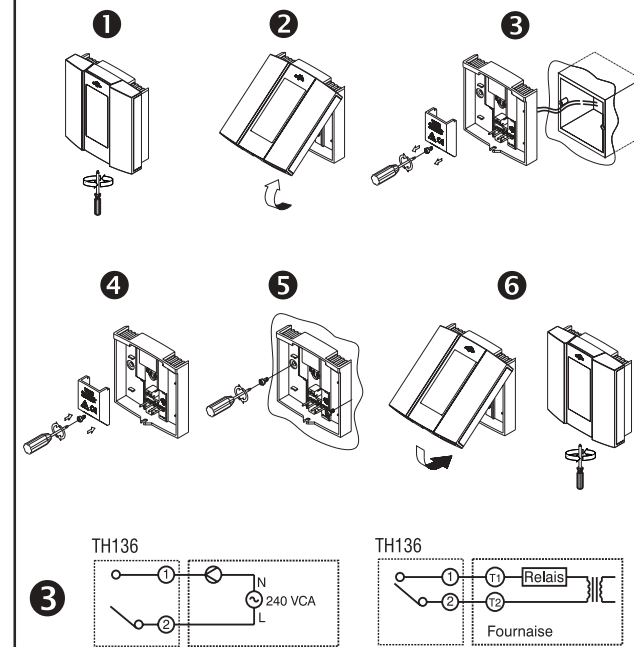
Nota : Notez que la vis ne peut être retirée complètement.

- Soulever doucement la partie inférieure du module de contrôle afin de le retirer de son socle.
- Desserrer la vis retenant le couvercle du bornier de raccordement et effectuer les raccordements appropriés.

Nota : Les bornes sont prévues pour recevoir des sections de conducteur entre 0,33 et 2,5 mm².

- Une fois les raccordements effectués, réinstaller le couvercle du bornier.
- Fixer le socle au mur en utilisant les trous repérés sur ce dernier.
- Remettre le module de contrôle sur son socle et l'immobiliser avec la vis de verrouillage.
- Remettre l'installation sous tension.

Nota : Assurez-vous que les ouvertures d'aération du thermostat sont propres et non-obstruées.



3 Installation des piles

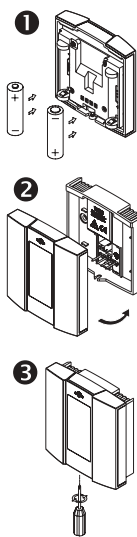
Lors de la première installation des piles, le TH136 effectue une séquence de tests qui dure environ 5 secondes. Par la suite, l'écran devrait afficher la température ambiante.

Nota : Il est recommandé de remplacer les piles une fois l'an.

Le TH136 est muni d'une icône vous indiquant que les piles sont à remplacer. Cette icône sera affichée durant 60 jours; après ce délai, le TH136 placera votre unité de chauffage hors circuit. Suite au remplacement, vous n'aurez qu'à régler l'heure et le jour. Tous les autres paramètres sont gardés dans une mémoire permanente.

Interrupteur Marche/Arrêt (On/Off)

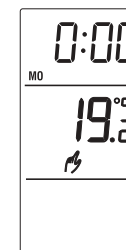
Le TH136 est muni d'un interrupteur Marche/Arrêt permettant de le placer en mode « veille » lorsqu'il n'est pas requis (p. ex. en été). Ceci n'affectera en rien le réglage de l'heure ni la programmation.



4 Première mise sous tension

Lors de la première mise sous tension, l'écran affiche : 0:00, MO (lundi), et la température ambiante.

Le TH136 est en mode manuel et la température est définie à 20°C.



Réglages de l'heure et du jour

- Appuyer sur ; le segment de l'heure clignote.
- Régler l'heure .
- Appuyer sur ; le segment des minutes clignote.
- Régler les minutes .
- Appuyer sur ; une journée est affichée.
- Régler le jour .
- Appuyer sur pour quitter.

(MO = lundi, TU = mardi, WE = mercredi, TH = jeudi, FR = vendredi, SA = samedi et SU = dimanche).

5 Modes de fonctionnement

Automatique

Exécute l'horaire.

- Appuyer sur Auto pour activer.



Automatique

Manuel

Maintient une température constante.

- Appuyer sur et régler la consigne en utilisant les boutons .



Manuel

Hors-Gel

Permet de maintenir la consigne Hors-Gel (10°C) durant une absence prolongée.

Il existe deux (2) façons d'activer le mode Hors-Gel :

- À partir du TH136 :
Maintenir durant 3 secondes.
L'icône sera affichée.
Pour désactiver, activer le mode Auto ou Manuel.



Hors-Gel

Pour modifier la consigne par défaut, voir la rubrique « Programmation avancée ».

2 À partir d'un téléphone, si le TH136 est raccordé à la télécommande téléphonique CT240.

Nota : Référez-vous au manuel d'instructions du CT240 pour les instructions d'activation par téléphone.

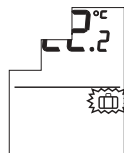
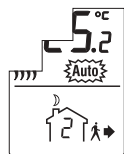
ATTENTION : Lorsque le mode Hors-Gel est activé à partir d'un téléphone, il doit être désactivé de la même façon.

Dérogation temporaire

Il est possible de déroger du mode Automatique et Hors-Gel pour une période de deux (2) heures.

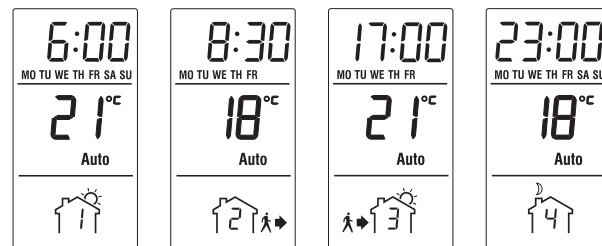
Après quoi, le TH136 retournera au mode de fonctionnement précédant la dérogation.

- Régler la température en utilisant les boutons ▲▼. L'icône du mode dérogré clignotera pour indiquer la dérogation.



6 Horaire pré-programmé

Le TH136 est pré-programmé comme suit :



L'heure de réveil et la température désirée

L'heure de départ et la température désirée durant l'absence

L'heure de retour et la température désirée

L'heure du coucher et la température désirée durant la nuit

Les programmes 1 et 4 se répètent du lundi au dimanche. Les programmes 2 et 3 se répètent du lundi au vendredi.

7 Modification de l'horaire

La modification se fait en cinq étapes faciles :

- Appuyer sur le bouton du programme à modifier;



- Régler l'heure ▲▼,
- Appuyer de nouveau sur le bouton du programme,
- Régler la température désirée ▲▼,
- Appuyer sur ← pour quitter.

Nota : Le TH136 quittera le mode de programmation suivant un délai d'inactivité de 60 secondes.

Le TH136 offre la fonction de démarrage anticipé. Cette fonction est désactivée dans la programmation par défaut. Pour l'activer, voir la rubrique « Programmation avancée ».

...suite de la programmation avancée

Modification du nombre de programmes par jour (PPd)

Il est possible de modifier le nombre de programmes à exécuter pour chaque jour de la semaine individuellement. Vous pouvez choisir 4, 2 (programmes 1 et 4) ou aucun programme.

Nota : Lorsqu'une journée est définie à 0, le TH136 maintiendra la consigne du dernier programme jusqu'au début du prochain programme.

Modification des cycles de chauffage (CPh)

Pour une plus grande flexibilité, vous pouvez sélectionner le nombre de cycles de chauffage par heure. Plus courts sont les cycles, plus grand sera votre confort. Par contre, votre système sera sollicité plus souvent.

Cycles/heure	Durée	Installation
2	30 min.	Unité commerciale
3	20 min.	Unité commerciale
4	15 min.	Chaudière gaz, fioul ou électrique
5	12 min.	Raccordement direct à la pompe
6	10 min.	Raccordement direct à la pompe

Modification de la consigne Hors-Gel (HLd)

Pour modifier la consigne du mode Hors-Gel. Plage de réglage entre 5 et 28°C (défaut : 10°C).

...suite de la programmation avancée

Démarrage anticipé (ES)

Lorsque la fonction de démarrage anticipé est activée, le TH136 calcule le temps optimal pour la mise en marche du système de chauffage afin que la température désirée soit ressentie à l'heure définie dans le programme.

Protection de la pompe (PP)

Pour les installations à l'eau chaude, il est recommandé de faire tourner la pompe au moins 15 secondes toutes les 24 heures afin d'éviter le blocage de celle-ci.

Caractéristiques techniques

Modèle : TH136

Alimentation : 2 piles alcalines 1,5V de type LR03

Charge résistive maximum : 5 A @ 240 Vca

Charge inductive maximum : 2 A @ 240 Vca

Entrée de comm. à distance : 12 VCC / ± 10 % / 5 mA

Dispositif de commande : Électronique

Action automatique : Type 1 B

Température d'entreposage : -20 à 50°C

Température d'opération : 0 à 50°C (95 % humidité relative non condensée)

Plage de réglage de température : 5 à 28°C

Intervalle de consigne de température : 0,5°C

Résolution de l'affichage de température : 0,1°C

Précision de l'affichage de température : ± 0,3°C

Logiciel : classe A

Degré de protection : IP 20

Environnement : normalement pollué

Garantie

GARANTIE LIMITÉE DE TROIS (3) ANS DE AUBE TECHNOLOGIES

Ce produit est garanti contre les vices de fabrication pendant une période de trois (3) ans suivant la date initiale d'achat dans un magasin autorisé. Durant cette période, AUBE Technologies Inc. s'engage à réparer ou à remplacer, à son choix et sans frais, tout produit défectueux ayant été utilisé dans des conditions normales. La garantie ne prévoit pas le remboursement des frais de transport et ne s'applique pas à un produit qui aurait été mal installé, mal utilisé ou accidentellement endommagé. Cette garantie annule ou remplace toute autre garantie expresse ou tacite de la compagnie ainsi que tout autre engagement que la compagnie aurait pu prendre. En aucun cas AUBE Technologies Inc. n'est lié à des dommages consécutifs ou fortuits résultant de l'installation de ce produit. Le produit défectueux ainsi que la facture originale doivent être retournés au lieu d'achat ou expédiés par la poste, port payé et assuré, à l'adresse ci-contre.

8 Programmation avancée

Pour accéder à la programmation avancée, maintenez le bouton Auto durant 3 secondes. Vous devez, par la suite, appuyer sur Auto pour accéder au menu désiré.

Menus	Défaut	Options
PPd MO	4	0, 2, 4
PPd TU	4	0, 2, 4
PPd WE	4	0, 2, 4
PPd TH	4	0, 2, 4
PPd FR	4	0, 2, 4
PPd SA	2	0, 2, 4
PPd SU	2	0, 2, 4
CPH	5	2, 3, 4, 5, 6
HLd	10°C	5°C à 28°C
ES	OF (désactivé)	OF (désactivé), ON (activé)
PP	OF (désactivé)	OF (désactivé), ON (activé)

- Appuyer sur Auto jusqu'à ce que le menu désiré soit affiché.
- Pour modifier la programmation par défaut, sélectionner une option en utilisant les boutons ▲▼.
- Appuyer sur ← pour quitter.

Nota : Les menus sont détaillés ci-après.

Pour toutes questions sur l'installation ou la programmation du TH136, veuillez communiquer avec notre service d'assistance technique :



705 Montrichard
Saint-Jean-sur-Richelieu (Québec)
Canada J2X 5K8

Tél. : (450) 358-4600
1-800-831-AUBE
Fax : (450) 358-4650
service@aubetech.com



Centre de service

10 rue Ampère
95500 Gonesse
France

33 (0) 1 34 07 99 00

33 (0) 1 34 07 99 19
advaupe@comintes.com

Pour de plus amples informations sur nos produits, visitez-nous au : www.aubetech.com



À titre de partenaire ENERGY STAR®, Aube Technologies a déterminé que ce produit répond aux normes ENERGY STAR au chapitre de l'efficacité énergétique.