

Askoll

PURE^S AQUARIUM KIT

Instruction manual

Manuale di istruzioni

Manuel d'instructions

Bedienungsanleitung

Handleiding

руководство по эксплуатации

EASY**AQUARIUM**



Congratulations !

Avec l'achat d'un Aquarium Askoll PURE S, vous allez profiter d'un Design totalement italien, qui s'harmonise très bien avec plusieurs styles de décor. Vous pourrez aussi compter sur un produit qui concentre le mieux de la technologie d'Askoll, une entreprise ayant une expérience de plus de trente ans dans le projet et dans la fabrication d'articles pour aquariums et bassins.

Déjà après quelques minutes après avoir démarré l'installation, vous allez bien profiter d'un produit conçu jusque dans les moindres détails pour rendre facile et rapide toute opération. Vous allez apprécier davantage le moment où vous pourrez dédier tout votre temps à créer un coin de nature dans votre nouveau Aquarium Askoll PURE S, avec la confiance de nos dispositifs d'avant-garde, pour garder dans le temps la beauté du monde aquatique, d'une façon absolument très simple.

Avant de commencer, nous vous prions de lire et de suivre attentivement tous les avertissements et les suggestions contenus dans ce manuel.

Pour le choix des poissons, plantes et décor appropriés pour votre aquarium, nous vous prions de suivre les conseils d'un vendeur expert.

1. INFORMATIONS IMPORTANTES SUR LA SECURITE'

Le produit a été projeté et réalisé en conformité avec les directives 2006/95/CE et 2004/108/CE pour garantir un emploi sûr dans tout le cycle de sa vie. Cependant un emploi incorrect du produit (un emploi non conforme aux prescriptions de ce manuel) peut provoquer des dommages au produit et compromettre la sécurité de l'utilisateur.

AVERTISSEMENT



Avant d'utiliser le produit lire et comprendre toutes les parties de ce manuel d'instructions.

Ce manuel est une partie intégrante du produit; il faut le garder pour toute consultation future.



Ce produit n'est pas destiné à être utilisé par des personnes (enfants compris) dont les capacités physiques, sensorielles ou mentales sont réduites, ou bien ayant une faut d'expérience ou de connaissance, au moins qu'elles puissent avoir bénéficié d'une surveillance ou d'instructions concernant l'emploi du produit, par l'intermédiaire d'une personne responsable.

Contrôler les enfants pour s'assurer qu'ils ne jouent pas avec le produit.



Pour éviter le risque de choc électrique:

Le câble d'alimentation électrique des appareillages électriques doit avoir une boucle d'égouttement positionnée plus en bas par rapport au point de branchement prise-fiche pour éviter d'être affecté par d'éventuelles gouttes.



La prise et la fiche d'alimentation des appareillages électriques ne doivent pas se mouiller.



Si la fiche ou la prise de un des appareillages électriques se mouillent, il ne faut pas débrancher le câble. Débrancher la tension à l'installation électrique en agissant sur l'interrupteur général.



Débrancher les fiches des appareillages électriques depuis les prises d'alimentation avant de manipuler le produit et/ou d'immerger les mains dans l'eau.



Jamais tirer le câble des appareillages électriques pour débrancher les fiches depuis la prise. Pour les débrancher, il faut prendre les fiches et les tirer.

⚠ AVERTISSEMENT

Pour éviter le risque d'instabilité: contrôler par un niveau que le plan d'appui du produit soit horizontal.



Ne pas appuyer le produit sur des plans inclinés.



Après l'installation, ne pas manipuler le produit. Si nécessaire, il faut le bouger uniquement lorsque le bac est complètement vide.



Ne pas brancher les appareillages électriques du produit au réseau d'alimentation électrique avant d'avoir terminé l'installation ou le nouveau positionnement après les opérations d'entretien. Ne pas utiliser la pompe à sec.



Pour éviter le risque de brûlures: Après avoir débranché la fiche, attendre le refroidissement des parties chaudes de l'unité d'illumination (environ 5 minutes) avant de les manipuler.



Ne pas diriger directement vers les yeux des personnes le faisceau lumineux produit par l'unité d'illumination.



Contrôler que l'eau soit toujours au niveau indiqué sur le cadre.



Après les opérations d'entretien, si nécessaire, rétablir le niveau d'eau correct.

⚠ ATTENTION

Utiliser le produit exclusivement comme aquarium d'ornement pour un emploi domestique dans un environnement fermé.



Chaque composant fait partie intégrante du produit. Il ne doit pas être utilisé sur d'autres produits



Ne pas utiliser le produit pour un usage alimentaire.



Ne pas utiliser le produit comme terrarium.



Ne pas utiliser le produit endommagé ou démonté.



Ne pas appuyer directement sur le fond du bac des rochers, pierres ou autres éléments d'ornement lourds.



Ne positionner aucun objet au dessus du produit.



Vérifier l'intégrité du produit avant d'introduire l'eau dans le bac.



Installer les appareillages électriques du produit en respectant les valeurs de tension et fréquence indiqués sur les appareillages et de température indiqués dans les données techniques au **par. 3.4.**



Brancher les appareillages électriques à un réseau d'alimentation électrique protégée par un interrupteur différentiel avec une sensibilité ≤ 30 mA.

⚠ ATTENTION

Après les opérations d'entretien, si nécessaire, sécher les parties externes du produit et le plan sur lequel il est positionné.



Afin de préserver les surfaces brillantes du produit contre rayures et abrasions, faire une attention particulière au nettoyage et à leur manipulation.



Ne pas couper les câbles d'alimentation électrique. Les câbles d'alimentation électrique ne peuvent pas être réparés. Si le câble est endommagé le produit doit être mis hors service.



Ne pas utiliser des rallonges. Si la longueur du câble d'alimentation des appareillages électriques est insuffisante, il faut contacter un électricien.



Ne pas tenter de réparer aucun composant du produit; en cas de dommage il faut remplacer le composant endommagé avec des pièces de rechange originales (**v. chap. 9**).

**2. TABLE DES MATIÈRES**

1. INFORMATIONS IMPORTANTES SUR LA SECURITE'	25
2. TABLE DES MATIÈRES	27
3. SPÉCIFICATION DU PRODUIT	27
4. PRÉPARATION DU PRODUIT POUR L'EMPLOI.....	30
5. INSTRUCTIONS DE FONCTIONNEMENT	32
6. ENTRETIEN ET NETTOYAGE.....	33
7. ANOMALIES - CAUSES - REMÈDES	36
8. STOCKAGE ET NOUVEAU EMBALLAGE	36
9. PIÈCES DE RECHANGE	36
10. MISE HORS SERVICE DU PRODUIT	36

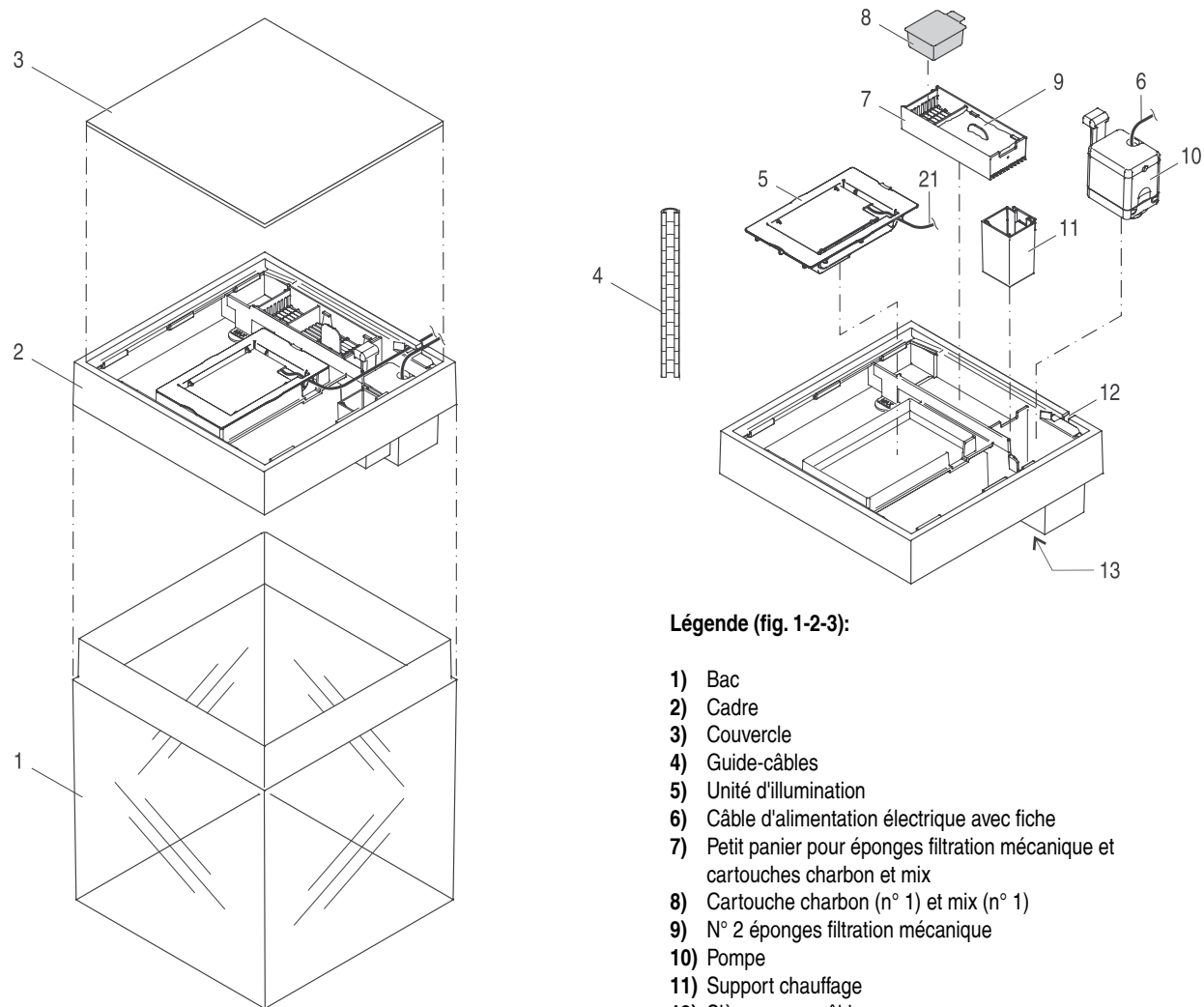
3. SPÉCIFICATION DU PRODUIT**3.1. Identification du produit**

Composants	Askoll PURE Aquarium Kit		
	Modèle	PURE S	
Unité d'illumination	Modèle	LIGHT UNIT S	
	Version	AC 230 V	AC 240 V
	Type	D-52020	D-52021
Pompe	Modèle	PURE PUMP 170	
	Type	C-19011	

3.2. Dénomination des composants et contenu de la boîte

Contrôlez si la boîte contient les composants indiqués dans les figures suivantes.

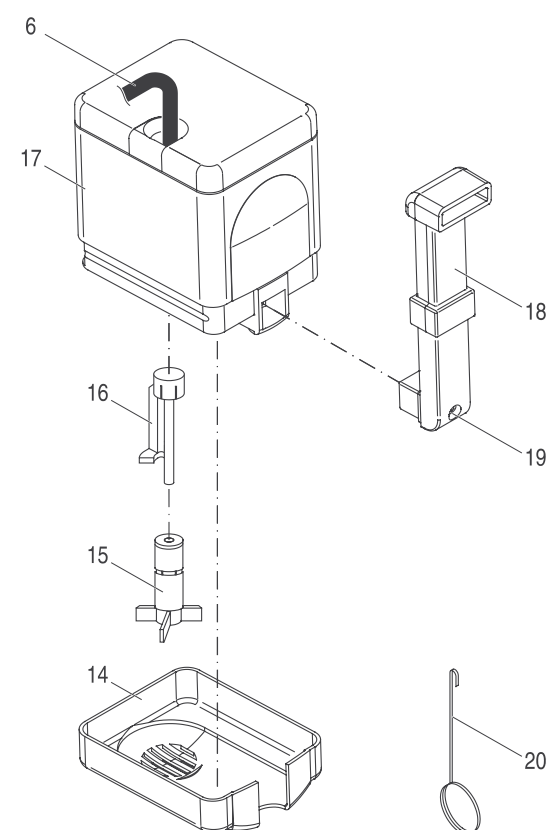
1 Produit et détail du cadre



Légende (fig. 1-2-3):

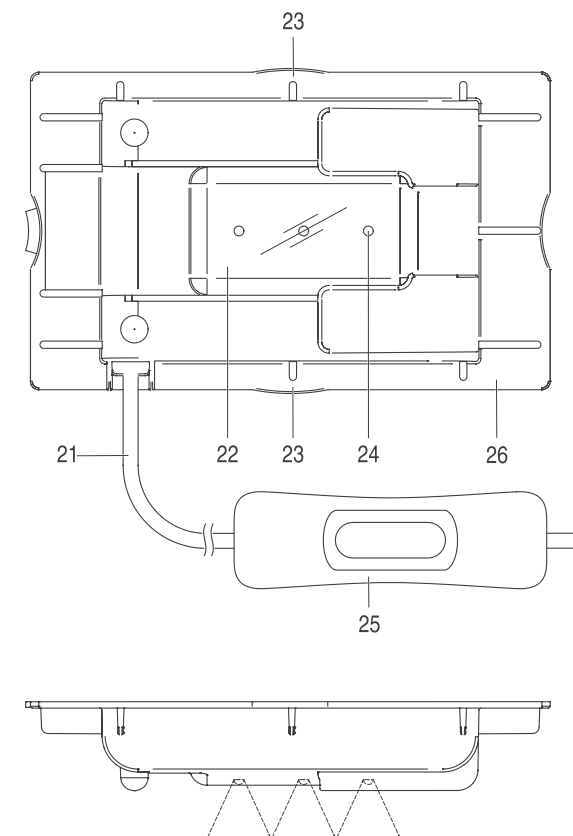
- 1) Bac
- 2) Cadre
- 3) Couverture
- 4) Guide-câbles
- 5) Unité d'illumination
- 6) Câble d'alimentation électrique avec fiche
- 7) Petit panier pour éponges filtration mécanique et cartouches charbon et mix
- 8) Cartouche charbon (n° 1) et mix (n° 1)
- 9) N° 2 éponges filtration mécanique
- 10) Pompe
- 11) Support chauffage
- 12) Siège passe-câbles
- 13) Prédiposition entrée CO₂

2 Détail : Pompe



- 14) Couverture inférieure
- 15) Couronne
- 16) Arbre pompe
- 17) Corps Moteur
- 18) Tuyau de refoulement
- 19) Trou pour le recyclage de l'eau
- 20) Extracteur arbre pompe

3 Détail : Unité d'illumination



- 21) Câble d'alimentation électrique avec interrupteur et transformateur
- 22) Groupe ELD
- 23) Points de prise
- 24) ELD
- 25) Interrupteur ON-OFF
- 26) Base d'appui sur cadre

3.3. Modules option

Le produit peut être muni des suivants modules option (pas inclus).

Module	Fonction
Enrichisseur en CO ₂ Askoll CO ₂ PRO-GREEN SYSTEM	Il permet d'introduire CO ₂ dans l'aquarium en favorisant la croissance des plantes.
Chauffage Askoll THERM S (35W)	Il permet de régler la température de l'aquarium (de 18°C à 31°C).

3.4. Données techniques

Description		
Capacité	/	13
	Imp gal	2,85
Poids du produit	kg	2,92
Poids max. avec eau	kg	18
Hauteur	cm	29
Largeur	cm	24,5
Profondeur	cm	24,5
Température de l'eau (min. / max.)	°C	de +5 à +35
POMPE / UNITE' D'ILLUMINATION		
Alimentation	V/ Hz	Voir les données indiquées sur les appareillages électriques individuels qui composent le produit.
Consommation	W	
Degré de protection IP		

4. PRÉPARATION DU PRODUIT POUR L'EMPLOI

4.1. Déballage


- Ouvrir l'emballage, enlever les cornières et extraire le sachet contenant le produit en le manipulant avec soin;
- Il faut le positionner sur une surface plane, lisse et propre en évitant de gratter et/ou abimer le fond du bac;
- Depuis l'emballage extraire la boîte en carton contenant quelques composants démontés;
- Éliminer les matériaux d'emballage en respectant les normes en vigueur dans le pays d'élimination;


- Contrôlez si le produit a tous les composants indiqués dans le par. 3.2.

4.2. Positionnement


Choisir avec soin où positionner le produit en respectant les suivants avertissements.


AVERTISSEMENT

 Pour éviter le risque d'instabilité: contrôler par un niveau que le plan d'appui du produit soit horizontal.

 Ne pas appuyer le produit sur des plans inclinés.

ATTENTION


 Positionnez le produit sur un support solide et approprié pour soutenir le poids maximum prévu du produit (voir les données techniques) muni d'un plan d'appui à niveau, lisse et propre.


 Pour ne pas favoriser la prolifération d'algues, positionnez le produit loin de sources de chaleur et de l'exposition directe à la lumière du soleil.

Positionnez le produit avec le siège passe-câbles sur le côté derrière et à une distance de la prise électrique telle à permettre de réaliser pour chaque câble d'alimentation des appareillages électriques une boucle d'égouttement;


4.3. Installation


AVERTISSEMENT

 Ne pas brancher les appareillages électriques du produit au réseau d'alimentation électrique avant d'avoir terminé l'installation ou le nouveau positionnement après les opérations d'entretien. Ne pas utiliser la pompe à sec.

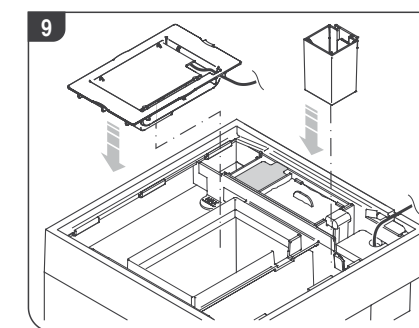
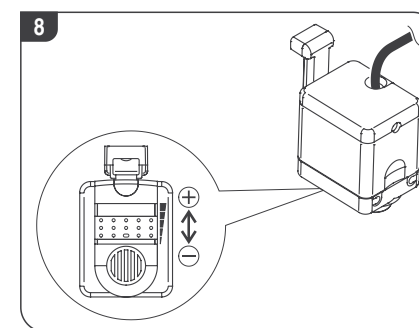
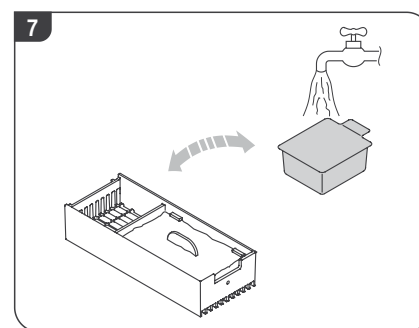
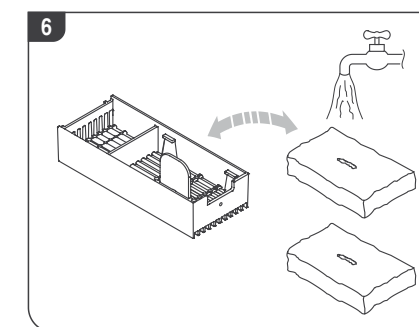
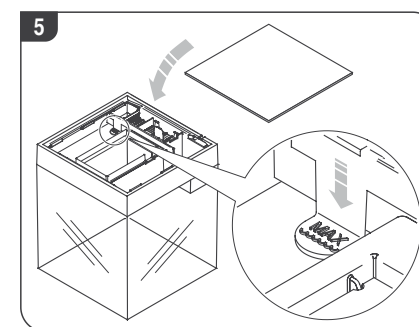
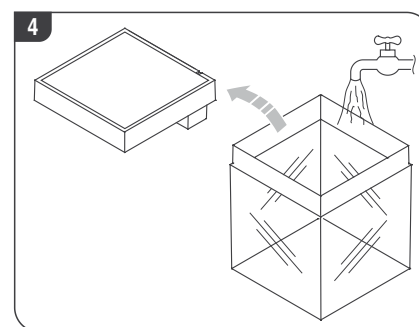
 Après l'installation, ne pas manipuler le produit. Si nécessaire, il faut le bouger uniquement lorsque le bac est complètement vide.

ATTENTION

 Pour le nettoyage du produit ne pas utiliser des produits abrasifs, substances toxiques ou détergents.

 Éviter que les algues ou d'autres objets présents dans le bac obstruent le trou pour le recyclage de l'eau ou les grilles d'aspiration de la pompe.

- Enlever le cadre et le couvercle (il faut les positionner en évitant de les abimer, sur une surface plane et propre);
- Rincez avec de l'eau courante l'intérieur du bac (v. fig. 4);
- Préparez le fond du bac (sable ou autre matériau approprié) selon la préparation désirée;
- Remplissez lentement le bac avec environ 1/3 d'eau et positionnez les éventuels décors et la flore aquatique;
- Repositionnez le cadre sur le bac et remplissez lentement le bac



- jusqu'à rejoindre le niveau indiqué sur le cadre (v. fig. 5);
- Fermez le couvercle et vérifiez qu'il n'y a pas de pertes.

4.4. Assemblage

- Enlever le couvercle et prendre le petit panier pour éponges de filtration mécanique et les cartouches charbon et mix;
- Extraire les éponges filtration mécanique, rincez-les avec de l'eau courante et repositionnez-les dans le petit panier (v. fig. 6);
- Ouvrir le sachet contenant la cartouche charbon, rincez-la avec de l'eau courante et positionnez-la dans le petit panier (v. fig. 7) (elle sera remplacée par la cartouche mix selon les indications du chap. 6);
- Positionnez le petit panier avec les éponges à filtration mécanique et la cartouche charbon dans le cadre;
- Réglez sur la valeur maximale le sélecteur du débit de la pompe (v. fig. 8) et introduisez la pompe dans le cadre;
- Introduire dans le cadre l'unité d'illumination et, si on prévoit d'utiliser le chauffage, le support pour le chauffage (v. fig. 9);

- 7) Passer les câbles d'alimentation électrique (de l'unité d'illumination et de la pompe) dans le siège passe-câbles approprié (v. fig. 10) et ensuite dans le guide-câbles (v. fig. 11);
- 8) Repositionnez le couvercle et éliminez le sachet en plastique de la cartouche charbon en respectant les normes en vigueur dans le pays d'élimination.

5. INSTRUCTIONS DE FONCTIONNEMENT

5.1. Fonctionnement de routine

⚠ AVERTISSEMENT



Pour éviter le risque de choc électrique
Le câble d'alimentation électrique des appareils électriques doit avoir une boucle d'égouttement positionnée plus en bas par rapport au point de branchement prise-fiche pour éviter d'être affecté par d'éventuelles gouttes.

- 1) Lire les avertissements au **chap. 1**;
- 2) Après avoir branché la fiche de chaque appareil électrique il faut vérifier son fonctionnement (en cas de mauvais fonctionnement il faut se référer au **chap. 7**):
 - Depuis le refoulement doit sortir de l'eau
 - En appuyant sur l'interrupteur ON-OFF de l'unité d'illumination, l'unité même doit fonctionner (appuyer encore une fois sur l'interrupteur pour l'éteindre);
- 3) Procédez à l'éventuelle introduction des poissons selon votre propre expérience et dans le respect des règles de "bonne pratique" prévues par l'aquariologie.

5.1.1. Filtration

⚠ ATTENTION



Fermez toujours de nouveau le couvercle, après avoir réalisé les opérations nécessaires, pour ne pas favoriser la prolifération d'algues dans les filtres à cause de la présence de lumière.

L'eau de chaque aquarium, pour pouvoir fournir le meilleur habitat aux poissons et plantes, doit être soumise en continuation à une filtration mécanique, biologique et chimique.

La **filtration mécanique** (v. fig. 12a), réalisée par les éponges de filtration mécanique en polyuréthane, élimine les particules présentes en suspension, en rendant l'eau limpide. Il est toujours possible de vérifier visuellement le niveau de bouchage des éponges simplement en ouvrant le couvercle.

La **filtration biologique** (v. fig. 12a), développée par les bactéries nitrifiantes qui s'installent dans les éponges filtration mécanique, a le but de maintenir l'eau de l'aquarium libre de composants chimiques nocifs pour la vie de la faune aquatique, en transformant l'ammoniaque produite par les poissons en nitrates. Pour installer à l'intérieur des matériaux filtrants une quantité suffisante de bactéries appropriée pour développer cette activité de purification de l'eau, il faut prévoir 4 semaines environ. Pour cette raison le premier mois de vie d'un aquarium est plutôt important et il faut ajouter les poissons très graduellement, pour donner le temps aux bactéries nitrifiantes de s'installer, se multiplier et devenir efficaces.

La **filtration chimique** (v. fig. 12b), finalement, est déroulée par le charbon actif contenu dans la cartouche charbon ou par le mix de résines contenues dans la cartouche mix. Grâce à la très haute porosité du charbon on élimine les composants organiques potentiellement toxiques, les résidus pharmacologiques, odeurs, substances de rejet qui empêchent à l'eau d'être limpide, etc. La cartouche mix permet d'éliminer d'une façon efficace

les nitrates et les phosphates, en libérant l'eau de la cause principale de prolifération des algues.

L'emploi régulier et alterné des cartouches charbon et mix (v. par. 6.2) permet de maintenir constamment sous contrôle le degré de pollution de l'eau, en combattant efficacement le développement des algues et maintenant l'eau limpide et cristalline.

REMARQUE

Dans les aquariums eau de mer la fonction de la cartouche mix se limite à la seule élimination des phosphates, tandis qu'elle est inefficace vis-à-vis des nitrates.

5.1.2. Illumination

L'unité d'illumination, grâce aux ELD de haute efficacité crée une illumination naturelle et met en relief les couleurs de la faune et de la flore aquatique.

L'unité d'illumination est commandée par un interrupteur ON-OFF qui permet son allumage et extinction sans besoin de débrancher la fiche d'alimentation électrique.

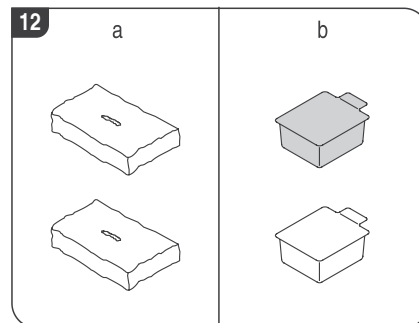
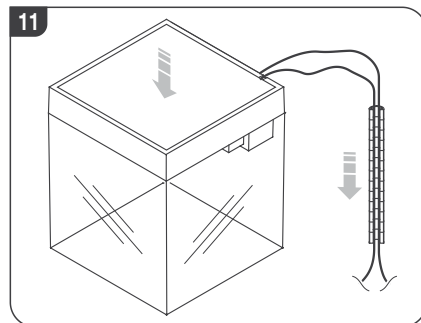
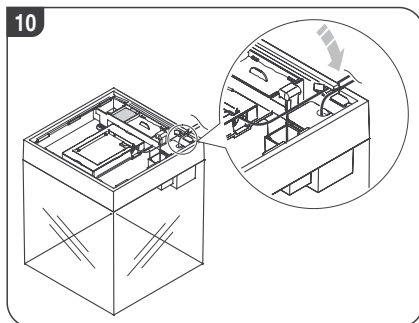
5.1.3. Recyclage de l'eau

La pompe est munie d'un trou de recyclage sur le tuyau de refoulement pour améliorer le recyclage de l'eau dans l'aquarium

5.2. En cas d'absence d'alimentation électrique

L'absence d'alimentation électrique (black-out) peut provoquer après quelques heures la progressive compromission de l'efficacité du filtre biologique avec de conséquents dommages possibles à l'écosystème de l'aquarium.

En cas de mauvais fonctionnement il faut se référer au **chap. 7**.



6. ENTRETIEN ET NETTOYAGE

⚠ AVERTISSEMENT

Pour éviter le risque de choc électrique:



Débrancher les fiches des appareils électriques depuis les prises d'alimentation avant de manipuler le produit et/ou d'immerger les mains dans l'eau.



Jamais tirer le câble des appareils électriques pour débrancher les fiches depuis la prise. Pour les débrancher, il faut prendre les fiches et les tirer.



Ne pas brancher les appareils électriques du produit au réseau d'alimentation électrique avant d'avoir terminé l'installation ou le nouveau positionnement après les opérations d'entretien. Ne pas utiliser la pompe à sec.



Pour éviter le risque de brûlures:



Après avoir débranché la fiche, attendre le refroidissement des parties chaudes de l'unité d'illumination (environ 5 minutes) avant de les manipuler.



Contrôler que l'eau soit toujours au niveau indiqué sur le cadre.



Après les opérations d'entretien, si nécessaire, rétablir le niveau d'eau correct.

⚠ ATTENTION



Fermez toujours de nouveau le couvercle, après avoir réalisé les opérations nécessaires, pour ne pas favoriser la prolifération d'algues dans les filtres à cause de la présence de lumière.



Dans le cas d'aquariums eau de mer il faut réaliser un nettoyage fréquent et soigné (au moins une fois par mois) des parties intéressées par le condensat de sel.

6.1. Interventions d'entretien et de nettoyage

Respectez la périodicité des interventions prévues pour garder le maximum d'efficacité de votre produit.

Périodicité	Point d'intervention	Description intervention
Chaque semaine	Filtres	Inspection visuelle
	Bac	Contrôle du niveau de l'eau
V. RFS (v. par. 6.2)	Filtres	Remplacement
Tous les 6 mois	Pompe	Nettoyage

6.2. Rolling Filtration System

Pour maintenir les prestations du filtre toujours au maximum de son efficacité et assurer les meilleures conditions de l'eau de votre aquarium, Askoll recommande de remplacer régulièrement les matériaux filtrants en suivant le Rolling Filtration System (RFS).

On peut faire cela d'une façon très facile, en achetant le kit avec pièces de rechange originales Askoll qui inclut tout le nécessaire.

Pour le remplacement des éponges et des cartouches, procéder comme suit.

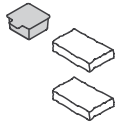
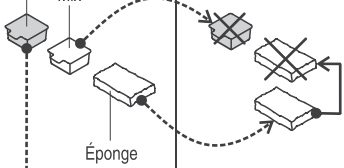

- Ouvrir le couvercle;
- Enlever les éponges et les cartouches; elles doivent être éliminées dans le respect absolu des normes en vigueur dans le Pays d'élimination du produit;
- Remplacer les éponges et les cartouches selon ce qui est prévu dans la table;
- Fermer le couvercle.

Le Kit de rechange PURE FILTER MEDIA KIT S pour aquariums Askoll PURE S peut être acheté chez votre Vendeur habituel (voir code produit au **chap. 9**) et il contient les suivants matériaux filtrants:

- 1 éponge pour la filtration mécanique et biologique;
- 1 cartouche charbon actif pour la filtration chimique;
- 1 cartouche mix anti-nitrates et anti-phosphates pour la filtration chimique.

Pour garder les conditions optimales dans l'aquarium, Askoll suggère l'achat d'une boîte de PURE FILTER MEDIA KIT S par mois.

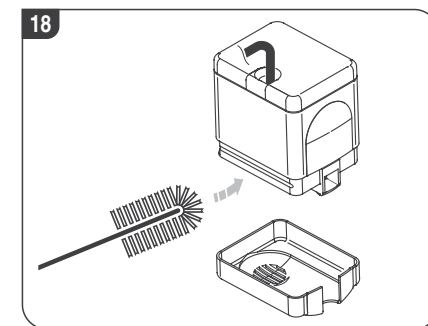
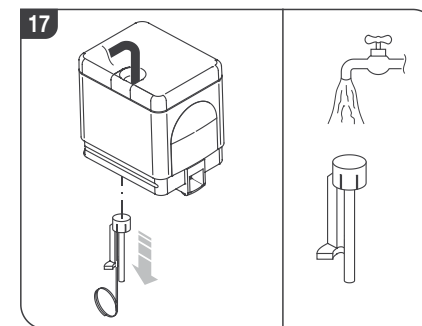
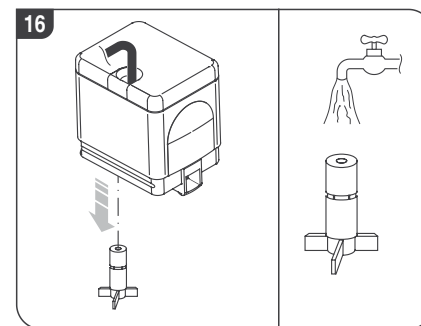
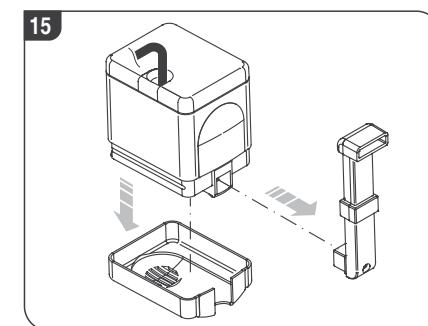
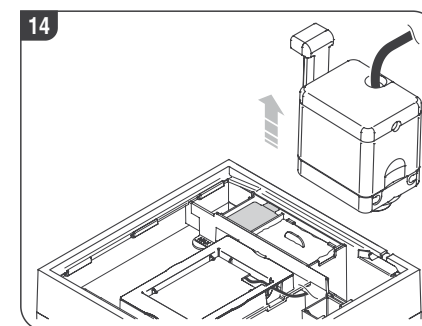
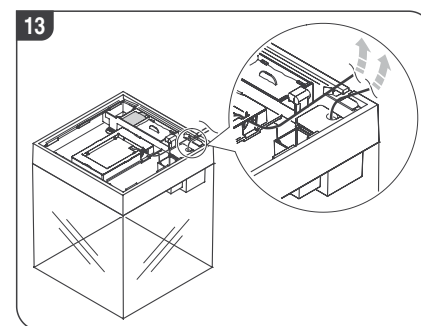
Le schéma à côté donne un exemple de la séquence de remplacement des matériaux filtrants individuels, prévoyant le remplacement d'une éponge pour la filtration mécanique une fois toutes les 4 semaines et l'alternance de la cartouche charbon avec la cartouche mix toutes les 2 semaines

ROLLING FILTRATION SYSTEM (RFS)				
	Période	Pièce de rechange	En cours d'utilisation	
CYCLE DE REMPLACEMENT	1 ^{ère} sem.	Premier usage		
	2 ^{ème} sem.			
	3 ^{ème} sem.			
	4 ^{ème} sem.			
	5 ^{ème} sem.	Après 4 semaines dès le premier usage	(Cartouches) Charbon Mix	
	6 ^{ème} sem.	Après 6 semaines dès le premier usage	Éponge	
	7 ^{ème} sem.	Après 6 semaines dès le premier usage	/	
	8 ^{ème} sem.			
REPÉTEZ LE CYCLE DE REMPLACEMENT CHAQUE MOIS				
Actions à réaliser: ●-----> Remplacer X Eliminer ●-----> Déplacer				
N.B. Les positions des cartouches et des éponges représentent la disposition réelle dans l'aquarium				

6.3. Entretien de la pompe

6.3.1. Nettoyage de la pompe

- Après avoir débranché la fiche de chaque appareillage électrique, enlever le couvercle et extraire les câbles depuis le siège passe-câbles et depuis le guide-câbles (v. fig. 13);
- Extraire la pompe depuis le cadre (v. fig. 14) et la remplacer;
- Démonter le tuyau de refoulement et le couvercle inférieur de la pompe (v. fig. 15);
- Extraire la couronne et rincez-la avec de l'eau courante (v. fig. 16);
- Extraire, avec l'extracteur approprié, l'arbre de la pompe et rincez-le avec de l'eau courante (v. fig. 17);
- Nettoyer le siège de la pompe avec une brosse légère non abrasive (v. fig. 18);
- Assemblez de nouveau les composants démontés et repositionnez avec soin la pompe et le couvercle en répétant à l'envers les opérations décrites.



6.3.2. Remplacement de la pompe

- Après avoir débranché la fiche de chaque appareillage électrique, enlever le couvercle et extraire les câbles depuis le siège passe-câbles et depuis le guide-câbles (v. fig. 13);
- Extraire la pompe depuis le cadre (v. fig. 14) et la remplacer;
- Éliminez la pompe selon ce qui est indiqué au **chap. 10**;
- Positionnez la nouvelle pompe, assemblez de nouveau et repositionnez avec soin les composants en répétant à l'envers les opérations décrites.

6.4. Remplacement de l'unité d'illumination

- Après avoir débranché la fiche de chaque appareillage électrique, enlever le couvercle et extraire les câbles depuis le siège passe-câbles et depuis le guide-câbles (v. fig. 13);
- Extraire l'unité d'illumination par les points de prise et remplacez-la;
- Éliminez l'unité d'illumination selon ce qui est indiqué au **chap. 10**;
- Positionnez la nouvelle unité d'illumination, assemblez de nouveau et repositionnez avec soin les composants en répétant à l'envers les opérations décrites.

7. ANOMALIES - CAUSES - REMÈDES

ANOMALIES	CAUSES	REMÈDES
Illumination ne marche pas	Il manque le branchement de la fiche à la prise d'alimentation électrique	Brancher la fiche à la prise d'alimentation électrique
	Unité d'illumination ne marche pas	Remplacement unité d'illumination
	Autres	Contactez votre Vendeur habituel
Débit d'eau nul	Il manque le branchement de la fiche de la pompe à la prise d'alimentation électrique	Brancher la fiche à la prise d'alimentation électrique
	Pompe bloquée	Nettoyer la couronne (v. par. 6.3.1)
	Autres	Contactez un Vendeur habituel
Débit d'eau insuffisant	Grilles d'aspiration, pompe, tuyau de refoulement bouchés	Nettoyez les parties

8. STOCKAGE ET NOUVEAU EMBALLAGE

En cas de stockage du produit:

- 1) Nettoyez et séchez soigneusement toutes les parties qui le composent; Les éponges de filtration mécanique, les cartouches charbon et mix doivent être éliminées dans le respect des normatives en vigueur dans le Pays d'élimination;
- 2) Mettez le produit et ses composants dans la boîte de l'emballage original ou bien dans d'autres récipients appropriés;
- 3) Gardez le produit dans un endroit fermé et sec, protégé contre les intempéries et les températures inférieures à 0° C.

9. PIÈCES DE RECHANGE

Composant (v. fig. 1, fig 2 et fig. 3)		Codes
Pompe PURE PUMP 170	Europe	AB350001
	UK	AB350002
Unité d'illumination LIGHT UNIT S	Europe	AB350006
	UK	AB350007
KIT support chauffage et panier		AB350017
Guide-câbles (n. 2)	white	AB350021
	black	AB350022
	sand	AB350023
Couvercle	white	AB350025
	black	AB350026
	sand	AB350027
PURE FILTER MEDIA KIT S		AC350004
Couronne		AB350035
Arbre pompe avec extracteur		AB350036

10. MISE HORS SERVICE DU PRODUIT

Aux sens des directives 2002/95/CE, 2002/96/CE et 2003/108/CE, relatives à la réduction de l'emploi de substances dangereuses dans les appareillages électriques et électroniques, et aussi à l'élimination des déchets.

Dans l'emballage et/ou dans le produit est imprimé d'une façon visible, lisible et indélébile le symbole qui indique la récolte séparée des appareillages électriques et électroniques représenté par un récipient de déchets sur roues barré.

L'utilisateur devra éliminer le produit à la fin de sa vie chez les centres de récolte de sa Municipalité ou bien le délivrer à son Vendeur au moment de l'achat d'un nouveau produit de type équivalent, en raison de un à un.

La récolte différenciée appropriée pour le suivant envoi du produit au recyclage, au traitement et élimination compatible avec l'environnement, aide à éviter des effets négatifs sur l'environnement et sur la santé et favorise le re-emploi et/ou recyclage des matériaux dont le produit se compose. L'élimination abusive du produit de la part de l'utilisateur comporte l'application des pénalités administratives prévues par les normes en vigueur dans le Pays d'élimination.

Askoll

Askoll Due S.p.A.
Via Industria, 32/34 - 36031 DUEVILLE (VI) - ITALIA
www.askoll.com