

# BONNES NOUVELLES

novembre - décembre 2007

## La Terre, notre étonnant vaisseau spatial

Notre position privilégiée dans l'univers  
Pouvons-nous croire à la Bible et à l'Évolution ?  
L'élément de surprise

# Sommaire

## En couverture



### La Terre, notre étonnant vaisseau spatial

Longues ont été les années de recherches, faramineuses les sommes consacrées à scruter l'univers. Non seulement notre planète contient un nombre incalculable de créatures vivantes, mais elle semble en outre avoir été conçue pour la vie. Une Intelligence supérieure semble avoir un message à nous adresser. . . . . **3**

### Notre position privilégiée dans l'univers

Bonnes Nouvelles a interviewé le Dr Jay Richards, co-auteur de *The Privileged Planet*. Il propose un argument étonnant selon lequel non seulement la terre est idéale pour la vie, mais elle est en outre conçue pour découvrir le cosmos. . . . . **9**

### Pouvons-nous croire à la Bible et à l'Évolution ?

Un certain nombre d'églises chrétiennes acceptent l'Évolution darwinienne pour expliquer notre présence ici-bas. Le darwinisme et la Bible sont-ils compatibles ? . . . . . **12**

### L'élément de surprise

Un élément dont il est rarement tenu compte sert d'avertissement éloquent à propos des prochains événements prophétiques. Les gens vont être sidérés de la rapidité avec laquelle certaines prophéties se réaliseront. . . . . **14**

## BONNES NOUVELLES

**novembre - décembre 2007 volume 6 numéro 6**

*Bonnes Nouvelles* paraît six fois par an et est une publication de

l'Église de Dieu Unie, *association internationale*,

P.O. Box 541027, Cincinnati, OH 45254-1027, USA.

© 2007 Église de Dieu Unie, *association internationale*. Cette revue est imprimée aux États-Unis d'Amérique. Tous droits réservés.

Rédacteur en chef, édition anglaise : Scott Ashley

Directeur artistique : Shaun Venish

Rédacteur en chef, édition française : Joël Meeker

Rédacteur/traducteur : Bernard Hongerloot

Pour recevoir un abonnement gratuit et sans engagement de votre part :

Écrire à

*Bonnes Nouvelles,*

*Eglise de Dieu Unie - France*

*127, rue Amelot*

*F-75011 PARIS*

*FRANCE*

La revue *Bonnes Nouvelles* est offerte gratuitement à ceux qui en font la demande. Votre abonnement est payé par les dons des membres de l'Église de Dieu Unie, *association internationale*, et de ses sympathisants. Nous acceptons avec reconnaissance les dons de ceux qui choisissent de soutenir volontairement cette œuvre de prédication de l'Évangile à toutes les nations. Toutes les références bibliques sont tirées de la version Louis Segond (©1975 Société Biblique de Genève), sauf si mention est faite d'une autre version.

### Autres bureaux régionaux

**Église de Dieu Unie - France**

B.P. 5

97224 Ducos, Martinique

**United Church of God-Canada**

Box 144 Station D

Etobicoke, ON M9A 4X1, Canada

**Vereinte Kirche Gottes**

Postfach 30 15 09

D-53195 Bonn, Allemagne

**La Buona Notizia**

Casella Postale 187

I-24100 Bergamo, Italie

**United Church of God**

P.O. Box 705

Watford, Herts., WD19 6FZ, Royaume Uni

# La Terre, notre étonnant vaisseau spatial

*Longues ont été les années de recherches, faramineuses les sommes consacrées à scruter l'univers dans l'espoir d'y déceler la présence de vie ailleurs dans l'univers. Les savants constatent que non seulement notre planète contient un nombre incalculable de créatures vivantes, mais elle semble en outre avoir été spécialement conçue pour abriter la vie. Une Intelligence supérieure semble en être à l'origine, et avoir un message à nous communiquer.*

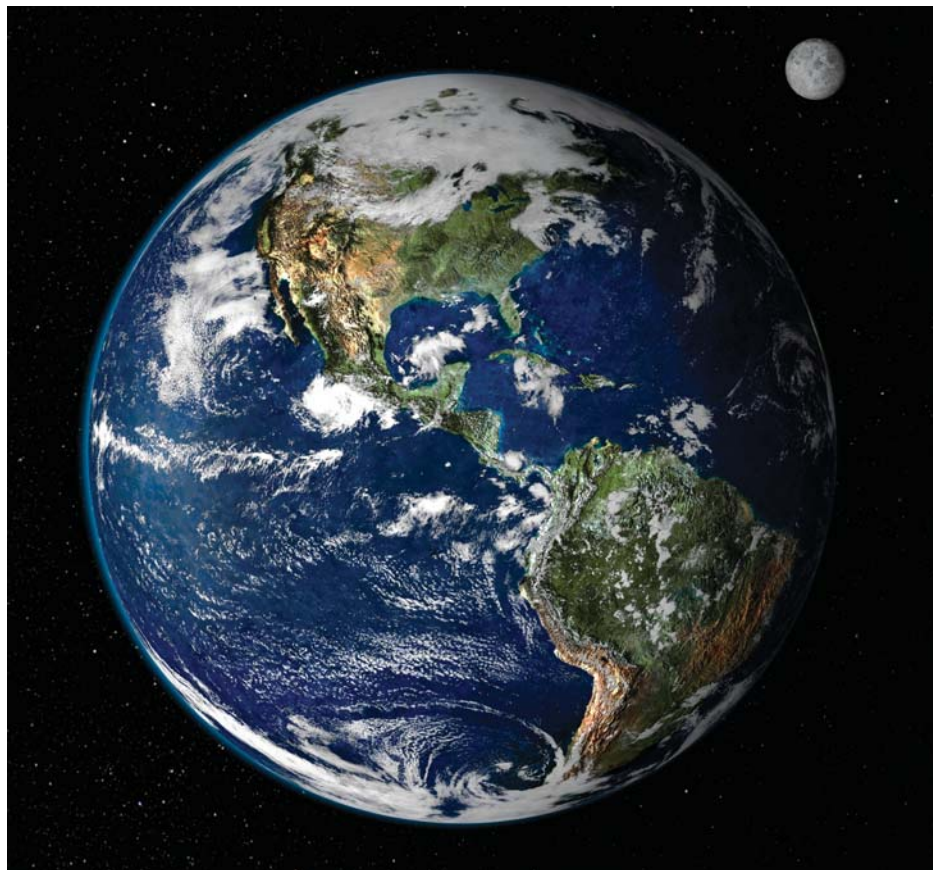
par Mario Seiglie

Avez-vous jamais rêvé de voyages intersidéraux ? C'est le cas de bien des gens. En fait, nous voyageons - à notre insu - dans le cosmos. La planète Terre peut être comparée à un vaisseau spatial géant transportant plus de six milliards d'individus et un nombre encore plus considérable de plantes et d'animaux. A ce propos, le savant américain Buckminster Fuller, décrivant notre planète, s'est servi de l'expression « vaisseau spatial Terre ».

Nous fonçons littéralement dans le cosmos sur ce vaisseau géant qu'est la Terre, à la vitesse incroyable de plus de 104 000 km/h. C'est infiniment plus rapide que le plus rapide de nos avions. Et dans sa course, ce titanesque véhicule cosmique tourne sur lui-même à plus de 1600 km/h. Chaque année, nous achevons une autre révolution autour du soleil, un autre périple de plus de 804 500 000 km.

Ce qu'il y a de plus étonnant, dans ce voyage que nous effectuons, c'est que nous n'avons pas l'impression de nous déplacer. Quand nous fonçons à plus de 100 km/h, dans nos automobiles, nous avons conscience d'aller à une certaine vitesse et le paysage défile rapidement. Par contre, quand nous nous extirpons de notre véhicule et allons nous asseoir, tout, autour de nous semble immobile, bien que nous voyagions à une vitesse folle dans le cosmos.

Si nous achevons le périple de notre vie comme la moyenne, nous avons fait, au fil des années, 76 fois le tour du soleil, soit plus de 61 milliards de km, l'équivalent de plusieurs allers et retours



pour la planète Pluton, sans même avoir senti la vitesse de notre croisière et sans avoir eu conscience de nous déplacer. C'est là l'une des caractéristiques remarquables de notre vaisseau Terre.

## Notre planète privilégiée

Au cours des 30 dernières années, un certain nombre de découvertes scientifiques ont démolé l'idée, jadis populaire parmi les savants et les experts, que notre planète n'a rien d'unique. Cette opinion, le défunt astronome Carl Sagan l'avait résumée en évoquant « *l'illusion*

que l'on se fait d'occuper une place de choix dans l'univers » (*Pale Blue Dot*, 1994, p. 7 ; c'est nous qui soulignons tout au long de cet article).

On est bien loin de la notion similaire énoncée par le philosophe Bertrand Russell, selon laquelle l'humanité serait « un curieux accident dans des eaux mortes » (*Religion and Science*, 1961, p. 222). Avec l'accumulation des découvertes scientifiques, il s'avère que la planète Terre est loin d'être une « région d'eaux mortes » ; notre planète, au contraire, est très privilégiée.

L'astronome Guillermo Gonzalez et le philosophe Jay Richards ont récemment écrit un livre sur les dernières découvertes scientifiques réfutant l'idée de Sagan que nous vivons sur une planète ordinaire. Ils ont donné à leur livre le titre approprié de *The Privileged Planet* [La planète de choix].

Au lieu de croire en un univers jadis plein de vie, on souscrit à présent davantage, dans les sphères scientifiques, à l'idée que notre planète possède de rares qualités. Les cosmologues Peter Ward et Donald Brownlee ont récemment écrit un livre intitulé *Rare Earth : Why Complex Life Is Uncommon in the Universe*, où ils expliquent plusieurs des caractéristiques uniques de notre planète et démontrent pourquoi il serait difficile de reproduire ces mêmes conditions sur d'autres planètes.

Parallèlement, le manuel scientifique connu, *Earth*, débute son introduction par un chapitre sur les caractéristiques uniques de notre planète. Tant de facteurs doivent être présents pour reproduire les exploits de notre incroyable vaisseau spatial Terre, que l'espoir de trouver des extra-terrestres ailleurs dans l'univers s'amenuise rapidement.

Comme l'ont expliqué le Dr Gonzalez et le Dr Richards : « Du XVII<sup>e</sup> au XX<sup>e</sup> siècle, nombreux sont ceux qui s'attendaient à trouver des formes de vies intelligentes, et même supérieures, sur la lune, sur Mars, et sur d'autres planètes de notre système solaire... En ce début de XXI<sup>e</sup> siècle, en dépit des campagnes menées par les fêrus de martiens, les recherches sont passées des planètes à des lunes inconnues. Conjointement, on s'est mis à anticiper de moins en moins de résultats » (*The Privileged Planet*, 2004, p. 253).

Parlons de quelques-unes des caractéristiques uniques et remarquables de notre vaisseau spatial Terre. Et posons-nous la question de savoir comment ces conditions idéales pourraient être dues au plus pur des hasards. Demandons-nous ensuite quelle peut bien être la raison du périple de notre existence dans l'espace.

#### Des hublots d'observation sur l'univers

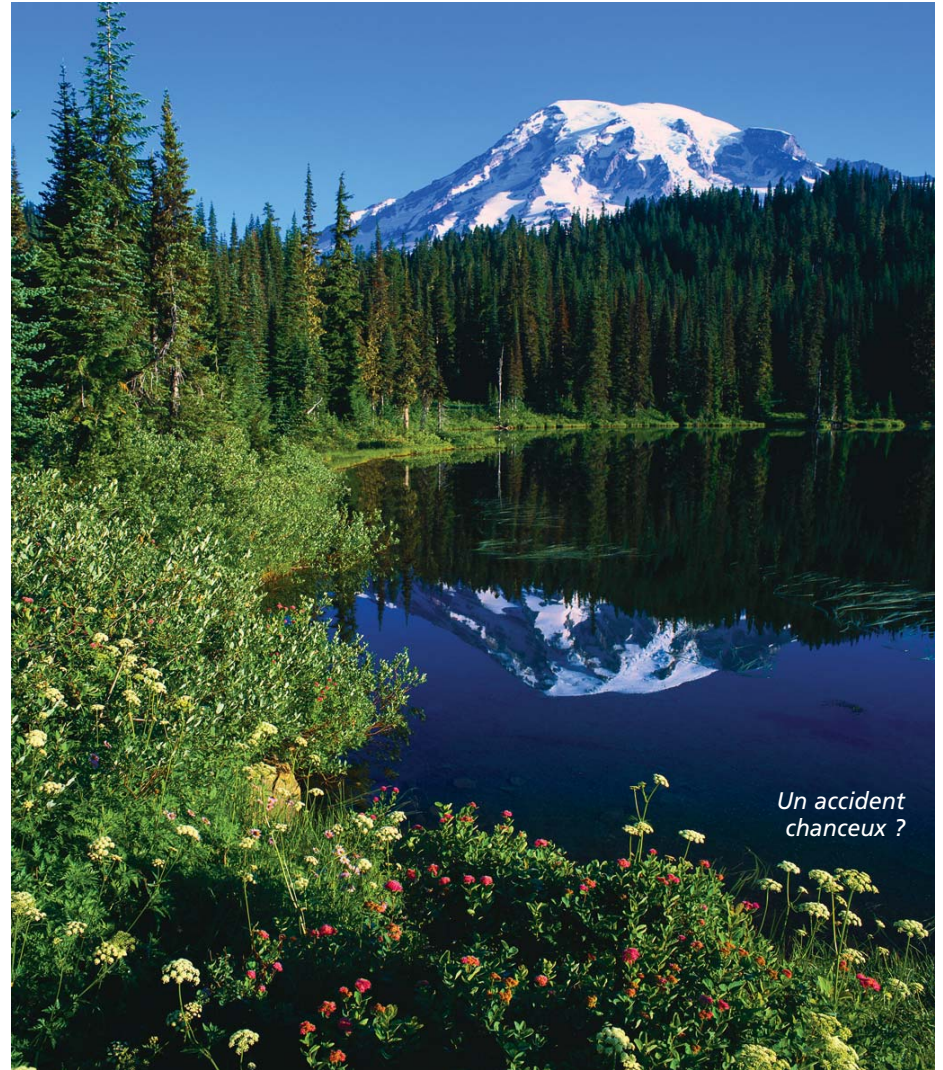
Notre atmosphère fait office de hublot dans notre vaisseau spatial, et nous per-

met d'observer notre univers.

En fait, cette « fenêtre » surpasse, et de loin, un simple hublot de vaisseau spatial. En effet, celle-ci n'offre pas qu'un panorama de coin de ciel, mais nous permet d'observer les planètes.

vers alentour. La terre est une sonde d'exploration.

Le firmament transparent enveloppant notre globe contient en outre une réserve renouvelable d'oxygène nécessaire aux êtres humains et à la vie animale,



Un accident chanceux ?

**Notre planète est loin d'être un « accident chanceux ». Nombreuses sont les preuves indiquant qu'elle a été minutieusement conçue pour être habitée par l'humanité et par toutes les autres formes de vie.**

C'est un peu comme si nous disposions d'un cristal translucide de quelque 700 km d'épaisseur permettant à tous les passagers d'observer ce qui se passe autour de notre planète tout en obstruant le cosmos privé d'air.

Certaines planètes sont enveloppées d'épais nuages bloquant toute visibilité. Par contre, notre atmosphère a pignon sur rue, et nous permet d'observer l'uni-

vers ainsi que du gaz carbonique et de l'azote pour les plantes. Cette enveloppe fournit une pression atmosphérique idéale pour les créatures qu'elle abrite, et à sa périphérie se trouve une couche d'ozone protégeant la vie contre les rayons ultraviolets dangereux.

Aussi étrange que cela puisse paraître, cette enveloppe est aussi munie d'un champ de force protecteur. Cela fait pen-

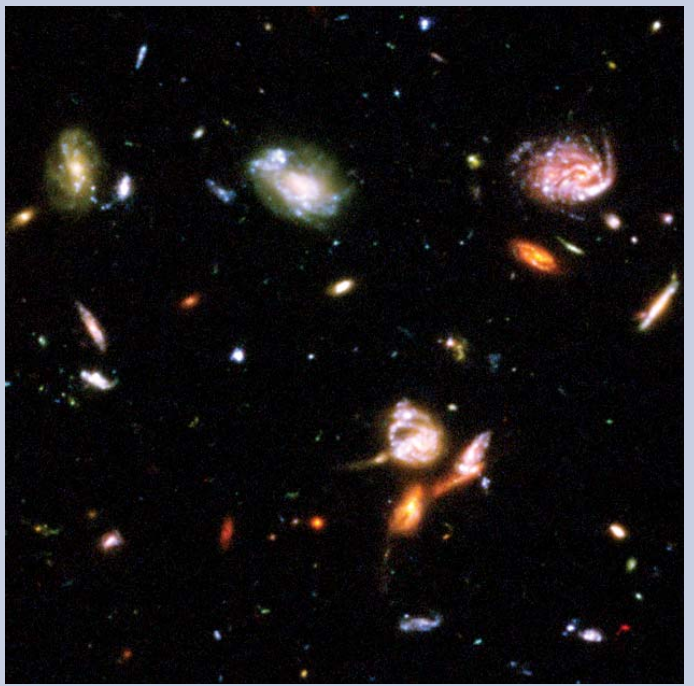
## L'étendue de notre univers

Jusqu'où va le cosmos ? Les distances y sont telles que l'on peut seulement les mesurer en années lumière (une année lumière étant la distance parcourue par la lumière en une année, soit environ 9 461 000 000 000 km).

Robert Jastrow, ancien responsable du Centre Goddard de la NASA, s'est servi un jour d'une comparaison intéressante qui nous donne une meilleure idée de l'immensité de l'univers : « Ayons, a-t-il dit, recours à une analogie ; cela nous aidera à mieux concevoir ces distances énormes : Supposons que notre soleil a la taille d'une orange. À cette échelle, la terre est un grain de sable en orbite autour du soleil, distant de 9,72 m. La planète Jupiter, 11 fois plus grosse que la terre, est un noyau de cerise en orbite à quelque 65 m de là. Saturne, qui a aussi la taille d'un noyau de cerise, est sur orbite à deux pâtés de maisons du soleil.

« À la même échelle, la distance moyenne entre les étoiles est de 3218 km. La plus proche du soleil, une étoile appelée Alpha Centaure, se trouve à un peu plus de 2 km. Entre le soleil et ses voisins, il n'y a qu'une mince couche d'atomes d'hydrogène formant un vide infiniment plus absolu que ce qu'on peut achever sur terre. La galaxie, à cette échelle, est un groupement d'oranges distantes les unes des autres, en moyenne, de plus de 3200 km, et cet amalgame mesure quelque 32 millions de km de diamètre.

« Une orange ; quelques grains de sable à quelques mètres de là ; quelques noyaux de cerises en orbite autour de l'orange à une distance proche. À 3200 km de là, une autre orange avec, peut-être, à proximité, quelques parti-



**Cliché de plusieurs milliers de galaxies, pris par le télescope spatial Hubble**

cules infimes de matière planétaire en orbite. Un grand vide : l'espace » (*Red Giants and White Dwarfs*, 1990, p. 15). Et cela n'est rien, comparé à l'espace entre les galaxies !

Or, Dieu, n'est guère impressionné par l'univers. « Il étend les cieux comme une étoffe légère, il les déploie comme une tente pour en faire sa demeure » (Ésa 40 : 22). Si l'univers nous paraît infini, il est peu de chose, comparé à notre grand Dieu, qui l'a créé à dessein et pour Son plaisir.

ser à certains films de science fiction. Nous avons un champ magnétique produit par le noyau de fer tournant à toute allure, au centre de notre globe, qui fait dévier les radiations cosmiques et les vents solaires dangereux. Sans lui, la vie serait impossible.

Pour finir, cette enveloppe merveilleuse contient un « rideau » qui se déplace automatiquement de manière à faire de l'ombre à notre globe pour que sa surface ne reçoive pas trop de lumière. Ce voile délicat est constitué de nuages, qui agissent tels des tentures, couvrant continuellement 60% de la surface terrestre.

### Dans la cabine de pilotage...

Et si nous entrions dans la cabine de pilotage de notre vaisseau spatial Terre !

Que s'y passe-t-il ? Ce qui est incroyable, c'est qu'aucun pilote n'est aux commandes, mais qu'il y a un système de pilotage automatique réglé avec une extrême minutie par des lois physiques. Bien qu'il n'y ait aucune présence physique à bord, personne contrôlant physiquement ledit système, notre planète obéit fidèlement aux ordres programmés infiniment complexes et précis, des nombreuses lois physiques, achevant chaque année sa course autour du soleil, retournant à son point de départ et amorçant sa nouvelle tournée.

Qu'est-ce qui maintient la terre dans son orbite ? Essentiellement la force gravitationnelle du soleil.

À propos de notre Dieu invisible omnipotent, la Bible déclare : « Il étend le septentrion sur le vide, Il suspend

la terre sur le néant » (Job 26:7). Ce « néant », c'est l'espace, et la terre est suspendue dans le vide grâce à la force invisible de la gravitation.

Dans cette cabine de pilotage, se trouve, à notre insu, l'équivalent de centaines de cadrans compliqués, régularisant chacun un aspect des caractéristiques de notre planète. Chacun de ces cadrans a été calibré avec une extrême minutie, de manière à permettre à la vie de fleurir sur notre globe. Vous ne pouvez pas voir l'ingénieur qui a mis au point ce système, mais vous pouvez mesurer la précision de chacun des réglages qui tous, sans exception, sont parfaits.

Quand Sir Fred Hoyle, l'astrophysicien et mathématicien britannique connu, a examiné les divers réglages

dont dépend le bon fonctionnement de notre planète et de tout l'univers, il a déclaré, émerveillé :

« Une interprétation logique des faits suggère qu'une intelligence supérieure s'est amusée avec la physique, la chimie et la biologie [de l'univers], et qu'il n'existe pas, dans ce dernier, de forces aveugles valant la peine d'être mentionnées... Les chiffres obtenus à partir des faits, semblent à mon avis, tellement révélateurs, que cette conclusion est pratiquement inéluctable » (« The Universe :

ramblement bouleversé, et la vie deviendrait impossible » (cité par Lee Strobel dans *The Case for a Creator*, 2004, p. 130).

Tout, absolument tout est réglé avec une infime minutie, pour nous permettre de vivre confortablement sur cette planète. Nous entrevoyons le sublime Architecte responsable de ce merveilleux système, quand il est question, dans la Bible, du « créateur des cieux, le seul Dieu, qui a formé la terre... qui l'a créée pour qu'elle ne soit pas déserte, qui

rant notre planète du soleil, bien que variant légèrement, est parfaite pour la vie ; nous ne sommes pas trop proches du soleil, nous ne risquons pas de brûler, ni trop loin, ne craignant pas de geler.

Le deuxième moteur se trouve dans les profondeurs de la terre. Son carburant se compose d'éléments radioactifs qui se désintègrent, chauffant la planète et déplaçant ses plaques tectoniques. Les géologues Frank Press et Raymond Siever le décrivent comme « un générateur de chaleur gigantesque et délicat-



Les déserts gelés et radioactifs de Mars



La solitude de la lune, sans air et sans eau

Past and Present Reflections », Engineering and Science, novembre 1981).

Le professeur Robin Collins dit, au sujet des réglages précis de la terre : « L'analogie d'astronautes se posant sur Mars, et découvrant une biosphère analogue à la bulle construite il y a quelques années dans l'Arizona, me plait.

Quand ils examinent le poste des réglages, ils s'aperçoivent que tous les cadrans pour l'environnement, sont parfaits pour la vie. Le taux d'oxygène est parfait ; il fait 23° C ; l'humidité est de 50% ; un système est en place pour renouveler l'air ; plusieurs systèmes fonctionnent pour produire de la nourriture, de l'énergie, et pour traiter les déchets.

Chaque cadran peut être réglé d'un grand nombre de manières, et on s'aperçoit que si l'on en modifiait à peine le réglage, l'environnement serait considé-

l'a formée pour qu'elle soit habitée » (Ésa. 45:18).

Notre planète est loin d'être un « accident chanceux ». Nombreuses sont les preuves indiquant qu'elle a été minutieusement conçue pour être habitée par l'humanité et par toutes les autres formes de vie.

### Les moteurs de notre vaisseau spatial

Qu'est-ce qui conduit notre vaisseau et le fait se déplacer dans l'espace ? Il comporte deux moteurs, un poussant notre planète vers l'avant, l'autre la faisant tourner et alimentant sa chaleur interne.

La force centripète causée par la gravitation maintient notre globe dans son orbite. Quand un objet atteint une certaine vitesse et est mu par des forces centripètes, il ne s'éloigne pas du centre. C'est ce que fait la terre quand elle tourne autour du soleil. Et la distance sépa-

ment équilibré, alimenté par la radioactivité » (Earth, p. 4).

« Non seulement le déplacement des plaques tectoniques favorise la formation des continents et des montagnes, évitant un monde aquatique », ajoute l'astronome Guillermo Gonzales, « mais il régularise en outre le cycle gaz carbonique sur la terre. C'est critique lorsqu'il s'agit de régulariser l'environnement par l'équilibrage des gaz de serre et de maintenir la température de la planète à un niveau vivable...

« Cette désintégration radioactive favorise aussi la convection du fer liquéfié entourant le noyau de la terre, ce qui a pour effet de provoquer un phénomène étonnant, la création d'une dynamo produisant le champ magnétique de la terre » (cité par Strobel, p. 182-183).

Comme le déclare la Bible, « C'est par la sagesse que l'Éternel a fondé la terre, c'est par l'intelligence qu'il a affermi les cieux » (Prov. 3:19).

## La cabine des passagers

Que dire de la cabine des passagers ? Comment est-elle coordonnée ? Nous constatons que la terre fournit tous les comforts qu'un passager de l'espace puisse souhaiter. Une nourriture succulente et abondante, beaucoup d'eau, des paysages magnifiques et divertissants, un climat confortable, des activités stimulantes et beaucoup d'espace.

Notre planète est une véritable « arche de Noé » d'animaux et de plantes lancée dans un périple intemporel. Autonome, elle contient des ressources renouvelables qui, si elles sont gérées convenablement, peuvent durer des millénaires. Afin de maintenir la température confortable pour ses passagers, notre planète conserve une orbite constante à une distance idéale du soleil, tournant sur un axe dont le cadran indique une inclinaison idéale de 23,5°.

« Si l'inclinaison de la terre avait été de 45°, au lieu de 23,5°, a fait remarquer

## Même avec les meilleurs instruments scientifiques, nous ne pourrions jamais découvrir l'ultime dessein de notre interminable périple dans l'espace, ainsi que notre raison d'être.

Fred Meldau, les zones tempérées seraient exposées à une chaleur torride en été, et un froid excessif en hiver. Par contre, si la terre tournait verticalement dans son orbite, janvier et juillet auraient le même climat et la glace s'accumulerait, recouvrant la plupart des continents pendant six mois ; il y aurait des inondations pendant les six mois suivants » (*Why We Believe in Creation Not in Evolution*, 1972, p. 27-28).

« Que tes œuvres sont en grand nombre, ô Éternel ! Tu les as toutes faites avec sagesse. La terre est remplie de tes biens » (Ps. 104:24).

## Une flotte protectrice de vaisseaux spatiaux

Non seulement notre vaisseau spatial Terre possède un champ de force magnétique et des ressources renouvelables, mais il dispose en outre d'un certain nombre d'autres vaisseaux pour le stabiliser et le protéger.

Le premier de ces vaisseaux, c'est la lune, véritable cheval de trait. Non seulement celle-ci sert de bouclier protégeant notre planète contre des pluies de météores, mais elle stabilise aussi l'inclinaison, vitale, de notre vaisseau. Pareille aux contrepoids des anciennes pendules, elle sert de contrepoids à notre globe, maintenant sa délicate inclinaison responsable des quatre saisons de l'année. Cette inclinaison permet aux rayons du soleil de chauffer uniformément la terre, un peu comme une rôtissoire qui dore un chapon.

Ce compagnon des nuits régularise, comme le soleil, nos marées. Ces dernières brassent l'eau des océans et nettoient leurs côtes de leurs déchets.

« Si la lune n'était qu'à mi-chemin de son éloignement actuel, ou avait un diamètre deux fois plus grand que son diamètre actuel, ajoute Fred Meldau, des marées géantes détruiraient la plupart de nos ports... Si la lune était plus petite et

plus éloignée, elle n'agirait pas suffisamment sur nos marées pour nettoyer nos plages ou pour renouveler convenablement (en oxygène) les eaux des océans » (p. 31).

Il importe en outre de noter la taille et l'emplacement de l'astre du soir, par rapport au soleil. Ce dernier est 400 fois plus grand que la lune, mais aussi 400 fois plus éloigné, ce qui produit des éclipses solaires parfaites depuis la terre.

Ce phénomène extraordinaire a révélé des faits scientifiques clefs à propos de la composition du soleil et d'autres étoiles, et a confirmé la théorie de la relativité d'Einstein (illustrant, une fois de plus, à quel point notre planète est conçue de manière à nous permettre de faire des découvertes scientifiques sur l'univers).

La lune n'est que le premier des vaisseaux de la flotte spatiale protectrice de notre globe. Les deux géants gazeux

Jupiter et Saturne, avec leur prodigieuse force gravitationnelle, servent aussi de boucliers à notre planète, agissant comme des aspirateurs géants, nettoyant le système solaire des comètes et des astéroïdes dangereux.

Les astronomes ont pu constater un exemple frappant de ce genre de protection, en 1994, quand une énorme comète a frappé Jupiter, s'y fragmentant du fait de l'attraction gravitationnelle de celui-ci.

Comme le fait remarquer l'ouvrage *The Privileged Planet*, « la présence d'une lune bien placée, d'orbites planétaires circulaires... des géants gazeux périphériques aspirant dans le système solaire les comètes stérilisantes ... tout ceci, entre autres, revêt une importance capitale au niveau de la présence de vie complexe sur notre planète » (p. 256).

## Le voisinage

Non seulement le vaisseau Terre se trouve à une distance idéale du soleil pour avoir un climat tempéré, mais le système solaire se situe dans un excellent voisinage d'étoiles. Il se trouve entre deux bras de spirale dans la Voie Lactée, loin du noyau galactique dangereux ; il se trouve, de l'avis des astronomes, dans une « zone sûre ».

« Il s'avère que notre type de galaxie favorise au maximum l'habitabilité, explique Guillermo Gonzales, car il fournit des zones établies. Il se trouve que la terre est située dans une zone sûre, et cela explique pourquoi la vie y a fleuri...

« Les endroits où des étoiles sont créées sont très dangereux, car des supernovas y explosent très souvent. Dans notre galaxie, ces points dangereux se situent essentiellement dans les bras de spirale, où se trouvent de géants nuages moléculaires dangereux. Heureusement, nous nous trouvons à l'abri entre les bras de spirale [de la Voie Lactée] du Sagittaire et de Persée » (Cité par Strobel, p. 169).

Cette zone claire est bien située pour observer notre propre galaxie et tout l'univers, ce qui indique, une fois de plus, que notre vaisseau d'exploration est conçu pour la découverte du cosmos.

## Des questions ardues

Nous pouvons beaucoup apprendre à examiner l'univers au moyen de télescopes ou la vie au microscope, mais même avec les meilleurs instruments scientifiques, nous ne pourrions jamais découvrir pourquoi nous voyageons dans l'espace, et la raison de notre existence.

Tout ce que nous pouvons constater à partir des lois naturelles et des réglages infiniment précis des systèmes faisant fonctionner notre planète, c'est que cette dernière a été conçue pour la vie et pour l'exploration scientifique. Même un astrophysicien sceptique, comme Stephen Hawking, en convient. Comme l'a écrit John Boslough, « Wheeler est aussi d'avis, comme Hawking et Carter, que notre univers est, comme aucun autre, réglé avec une infime précision pour produire la vie, même dans son aspect le plus minime » (*Stephen Hawking's Universe*, 1985, p. 125).

Après avoir étudié les faits en matière d'astronomie et de biologie, le biochimiste Michael Denton a tiré la conclusion suivante : « Quatre siècles après la révolution scientifique, la science n'a fourni aucune preuve significative de la présence d'autres formes de vie ... L'exploration scientifique n'a pas découvert le moindre indice de la présence d'autres créatures comme nous ou de formes de vies comme celles existant sur terre.

« Par contre, la science révèle un univers marqué dans le moindre recoin, et jusqu'au plus infime détail, par un dessein centré à fond sur la vie et sur les êtres humains » (*Nature's Destiny : How the Laws of Biology Reveal Purpose in the Universe*, 1998, p. 380).

Nous voilà donc, voyageurs sur le vaisseau spatial Terre, et tout ce que nous voyons autour de nous est minutieusement conçu et calibré de manière à entretenir notre existence. Mais quelle est la raison de notre voyage, de notre vie ? Notre périple interminable autour du soleil n'accomplit-il aucun dessein ?

## Notre raison d'être

Qui a bien pu fournir des efforts aussi prodigieux pour former la terre, et y pla-

cer les hommes ? Ce mystère, la science n'est pas en mesure de l'expliquer. Pourtant, n'est-ce pas là l'ultime question à élucider ? Pour ce faire, il nous faut nous tourner vers le témoin initial de la Création, le registre, pourrait-on dire, d'un prodige aussi colossal de la nature : la Bible. En effet, ce Livre des livres a été rédigé sous l'inspiration du Dieu Créateur de tout l'univers, de l'Architecte suprême.

On y apprend que notre vaisseau Terre est équipé d'un manuel d'instructions révélant le but de notre existence et de notre voyage dans l'espace.

Pourquoi l'homme est-il sur terre ? Dieu nous l'explique, dans le premier chapitre de Son Manuel d'instructions : « Dieu dit : Faisons l'homme à notre image, selon notre ressemblance, et qu'il soumette ... toute la terre » (Gen. 1:26, version TOB).

Nous y apprenons que nous avons été créés à l'image de Dieu, et placés ici-bas pour apprendre à administrer cette planète. Ce qu'on ignore généralement, c'est que l'Éternel souhaite, tout compte fait, partager Ses pouvoirs immenses et Son immortalité avec nous ! comme le dit l'Écriture, « ce sont des choses que l'œil n'a point vues, que l'oreille n'a point entendues, et qui ne sont point montées au cœur de l'homme, des choses que Dieu a préparées pour ceux qui l'aiment » (I Cor. 2:9).

Aussi incroyable que cela puisse paraître, un jour, nous ferons partie de la famille divine, avec Dieu le Père et Son Fils Jésus-Christ, notre Frère aîné.

En effet, il est écrit « Car ceux qu'il a connus d'avance, il les a aussi prédestinés à être semblables à l'image de son Fils, afin que son Fils soit le premier-né de beaucoup de frères... Lui qui n'a point épargné son propre Fils, mais qui l'a livré pour nous tous, comment ne nous donnera-t-il pas aussi toutes choses avec lui » y compris l'univers infini, en dehors de notre lucarne atmosphérique ? (Voir aussi Hébr. 2:5-13 ; Deut. 4:19).

Excellente nouvelle, effectivement !

Nous avons donc une potentialité extraordinaire, et cette vie n'est que la première étape de notre voyage cosmique. Comme l'a déclaré l'apôtre Paul

: « J'estime que les souffrances du temps présent ne sauraient être comparées à la gloire à venir qui sera révélée pour [ou en] nous » (Rom. 8:18).

De surcroît, Dieu a prévu que ce voyage nous serve non seulement à découvrir les propriétés physiques de l'univers, mais aussi à croître spirituellement en caractère en appliquant les principes bibliques afin d'accepter le sacrifice du Christ pour nos péchés, afin de surmonter les épreuves et pour gérer convenablement notre vie et nos familles. Tout compte fait, nous avons la possibilité d'hériter la vie éternelle dans le Royaume de Dieu.

Comme l'a expliqué Dieu le Père à l'intention de cette première étape pour l'humanité : « Celui qui vaincra héritera ces choses ; je serai son Dieu, et il sera mon fils » (Apoc. 21:7).

Cette terre merveilleuse qui, malheureusement, a généralement été mal gérée, polluée et souillée de sang, va bientôt être renouvelée et embellie, au retour du Roi des rois entouré de Ses fidèles de l'ère présente devant régner avec Lui. Notre planète va devenir un joyau étincelant de paix et de bonheur et, tout compte fait, abritera la Nouvelle Jérusalem (Apoc. 21:2-3).

Assurément, notre avenir est merveilleux. Et de même que la terre et l'univers ont minutieusement été façonnés, Dieu a prévu un dessein magistral pour nos vies. Nous avons le choix. Dieu nous respecte au point de nous laisser commettre des erreurs, et d'en tirer les leçons qui s'imposent. Néanmoins, Il S'attend à ce que nous Le reconnaissons en tant que notre Créateur merveilleux, en tant que notre Père céleste, et à ce que nous nous soumettions tout compte fait à Ses lois parfaites.

Êtes-vous disposés à découvrir ce que Dieu a prévu pour vous, et à agir en conséquence ? Dans l'affirmative, Il transformera votre vie de fond en comble. Son plan magistral et Ses lois justes n'ont-ils pas été conçus avec autant de minutie que tout ce qui nous entoure ? Si vous relevez ce défi, vous pouvez être certains que votre long voyage dans l'espace n'aura pas été en vain ! **BN**



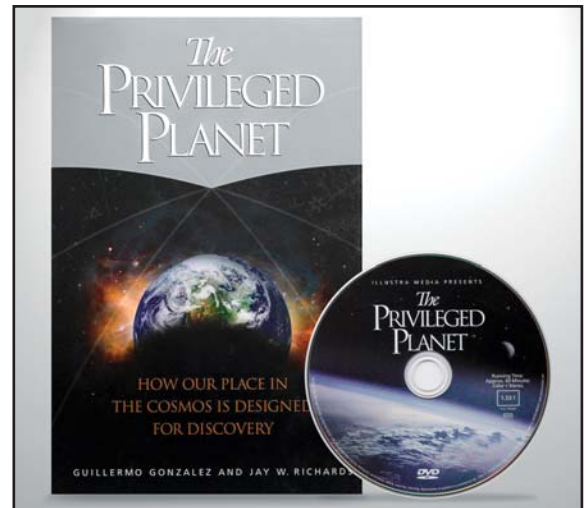
## Une entrevue de Bonnes Nouvelles avec le Dr Jay Richards

# Notre position privilégiée dans l'univers

Entrevue par Mario Seiglie



Le Dr Jay Richards, du Discovery Institute de Seattle, véritable réservoir d'informations scientifiques de recherches sur le Dessein Intelligent, est co-auteur du livre *The Privileged Planet* [La planète privilégiée] (2004). Il effectue actuellement des recherches pour Acton Media, dont il est le directeur, au Acton Institute de Grand Rapids, dans le Michigan. Il est Docteur de philosophie et de théologie (Princeton Theological Seminary), a un mastère de théologie du Calvin Theological Seminary, et un mastère en divinité du Union Theological Seminary de Virginie.



**Bonnes Nouvelles :** Dr Richards, qu'est-ce qui vous a incité le plus à écrire ce livre [*La planète privilégiée*] ?

**Jay Richards :** L'idée m'est venue de l'écrire quand j'ai fait la connaissance de Guillermo Gonzales, en 1999. Lui était astronome à l'université de Washington, je me trouvais au Discovery Institute de Seattle ; l'idée me vint de l'appeler. Nous finîmes par

mais il l'est aussi pour la découverte.

**BN :** Quelle est la découverte la plus étonnante que vous ayez faite en faisant vos recherches pour votre livre ?

**JR :** Je crois que rien ne m'a autant intrigué que le phénomène des éclipses, du fait de toutes les « coïn-

**Ceux qui nient la présence d'un dessein ont dénigré notre livre, mais ils n'ont pas réussi à attaquer le moindre de nos arguments.**

formuler l'hypothèse suivante : Quand on examine la liste des principaux facteurs requis pour l'habitabilité, jouent-ils un rôle pour la découverte scientifique ?

C'est ce qui nous intriguait. Nous savions que si c'était le cas, il allait y avoir un nouveau type d'argument en faveur d'un dessein, mettant l'accent sur l'idée que non seulement l'univers est conçu pour des formes de vies complexes,

cidences » au niveau de la taille des planètes, et de leurs positions- tout doit être parfait- et sans doute parce que tout le monde sait de quoi il s'agit. De surcroît, la plupart des personnes qui ont observé une éclipse semblent avoir eu comme une expérience spirituelle. Les éclipses font partie, depuis des siècles, de l'art occidental.

Deuxièmement, il y a eu un nombre accru de découvertes, dont les éclipses

ne constituent que la partie visible de l'iceberg. Il y avait tous ces autres exemples auquel on n'avait pas pensé, et à leur effet cumulatif, comme la découverte du type d'atmosphère que nous avons, le genre de galaxie où nous nous trouvons, et notre position au sein de cette dernière. Tous ces facteurs indépendants les uns des autres révélaient un modèle curieux qui suggère ce qui m'a tout l'air d'un dessein et non d'une série de coïncidences.

**BN :** Comment les arguments avancés dans votre livre ont-ils été acceptés par la communauté scientifique ?

**JR :** Ces derniers ont, en fait, été plutôt bien accueillis. Le livre est sorti en 2004 et a fait l'objet d'articles dans des revues connues comme *Nature*. Dans la plupart des cas, ses évaluateurs ont été respectueux.

Comme il fallait s'y attendre, les détracteurs du [Dessein Intelligent] l'ont généralement dénigré. Mais ils n'ont pas été en mesure de réfuter le

moindre argument que nous ayons avancé. On a critiqué nos intentions, ou certaines objections de forme que nous avons traitées en détail au chapitre 16. Ce qui nous fait particulièrement plaisir, c'est que personne n'a trouvé d'erreurs flagrantes au niveau de notre argumentation.

**BN :** Quel accueil a-t-il reçu auprès du public ?

**JR :** Un très bon accueil ! Surtout auprès des personnes tenant compte du documentaire filmé, *The Privileged Planet*, fondé sur notre livre, et qui permis à beaucoup plus de gens de prendre conscience du sujet. Le film est passé sur plusieurs chaînes de télévision et a été traduit dans de nombreuses langues, y compris le mandarin.

**BN :** J'ai entendu l'astronome Hugh Ross dire qu'on a déjà découvert 323 paramètres de lois scientifiques, et

### **On s'aperçoit que les rares endroits dans l'univers où l'on peut observer ce qui se passe, sont aussi les meilleurs sites pour tout un éventail de découvertes scientifiques.**

que les savants en ajoutent d'autres tous les ans. Approuvez-vous cette déclaration ?

**JR :** Je ne la nie pas nécessairement, mais il est difficile de dresser une liste complète des facteurs nécessaires à la vie, car vous devez démêler les éléments qui sont interdépendants.

Par exemple, il importe de se trouver à un endroit précis dans la galaxie, parce que cela détermine en partie le nombre d'éléments lourds, ou métaux, disponibles pour la formation de planètes comme la terre. On pourrait donc compter l'emplacement comme un aspect, et la métallicité [la proportion de la matière de la planète com-

posée d'éléments plus lourds que l'hydrogène et l'hélium] comme un autre aspect, mais ces éléments sont interdépendants.

On ne peut donc les additionner comme s'il s'agissait de facteurs à part. Nous préférons nous concentrer sur ceux qui sont clairement définis et indépendants les uns des autres. Notre approche est plus minimaliste, par rapport à celle, maximaliste, du Dr Ross. Il essaie de trouver le plus de facteurs possible. Tout ce qu'il nous faut, c'est 15 paramètres ; au-delà de 15, il ne serait plus question de hasard au sein de notre galaxie.

**BN :** D'après vos recherches sur *The Privileged Planet*, peut-on déceler un dessein, dans la présence de l'univers ?

**JR :** Nous pensons que la présence d'un dessein précis saute aux yeux, vos les faits, en astrobiologie. Et la constatation que les planètes comme la terre sont rares n'est pas la seule.

Notre argumentation ne s'appuie pas sur les probabilités proprement dites, mais sur un modèle. Et c'est ce modèle de recoupement entre les conditions nécessaires à la vie et la découverte scientifique qui nous intrigue beaucoup.

On s'aperçoit que les rares endroits dans l'univers où l'on peut observer ce qui se passe, sont aussi les meilleurs sites pour tout un éventail de découvertes scientifiques. C'est le genre de situation auquel on peut s'attendre si l'univers a été conçu pour la découverte. En revanche, ce n'est pas ce qu'on pourrait anticiper si l'univers résultait de forces impersonnelles dénuées de tout dessein. Ce modèle lié à la vie et à la découverte témoigne en faveur d'un dessein.

**BN :** Quelles découvertes ont été faites dernièrement sur notre planète et sur l'espace ?

**JR :** Plusieurs nouvelles planètes extrasolaires ont été découvertes depuis que notre livre est sorti. Elles continuent de confirmer ce que nous disons, en l'occurrence, que les systèmes planétaires peuvent se constituer de maintes façons.

D'après certaines théories, certains types de planètes se trouvent dans une partie du système solaire, et un autre type, ailleurs dans ledit système. Or, toutes les planètes extrasolaires que nous découvrons semblent contredire ce point de vue, indiquant que celles-ci peuvent s'arranger de bien plus de manières que nous ne l'avions cru. Cela veut dire que tout a dû être réglé avec une extrême minutie.

**BN :** Que pensez-vous du cas de [la décision du tribunal de] Dover, en Pennsylvanie, où l'on a interdit aux professeurs d'enseigner le Dessein Intelligent dans les écoles ? En quoi cela a-t-il nuit à la théorie ?

**JR :** Certes, le verdict de Dover n'a rien fait pour favoriser les arguments en faveur d'un Dessein Intelligent. Les preuves de ce dernier s'appuient sur l'observation de la nature. Ce n'est pas à un juge fédéral qu'il incombe de statuer sur ce que l'on peut prouver par un tel examen. Définir ce qui est scientifique n'est pas non plus, ne lui en déplaît, de son ressort.

Évidemment, la décision de Dover a affecté négativement les partisans du Dessein Intelligent, en partie à cause du fait qu'elle a donné l'impression que ce dernier n'est qu'une religion déguisée en science. À mon avis, c'est là une prétention perverse car tout argument basé sur des faits publics, en matière d'astronomie ou de biologie, est un argument public qui ne saurait être rejeté sous prétexte qu'il est paroissial ou religieux.

L'idée que les preuves en faveur d'un Dessein Intelligent aient une implication théologique ou religieuse est juste, mais pratiquement toutes les découvertes que nous faisons dans la science des origines ont plus ou moins une implication théologique. Le darwinisme a des implications théologiques. Si l'on se fonde sur les critères du juge Jones, un segment énorme de ce dont nous parlons dans la science naturelle ne serait pas accepté dans l'enseignement.

**BN :** Que faut-il faire pour que le mouvement du Dessein Intelligent puisse s'amplifier ?

**JR :** À ce stade, ce qu'il faut, c'est davantage de recherches sur le terrain. Ce mouvement réussira à s'imposer quand beaucoup de gens se rendront compte à quel point il est utile de se lancer dans de nouvelles recherches dans les sciences naturelles.

À mon avis, les arguments philosophiques sont présents, ainsi que les preuves d'un dessein, mais les idées scientifiques s'imposent généralement non pas par l'affichage de preuves mais par la démonstration de la présence de résultats menant à des orientations intéressantes de recherches.

Du fait de l'hostilité pour le Dessein Intelligent, malheureusement, une bonne partie de ces recherches doit s'effectuer « sous les signaux radar », comme pour ne pas se faire repérer. Le problème, c'est que dès qu'un chercheur publie un article en faveur du Dessein Intelligent, ceux qui ne sont pas d'accord font alors tout leur possible pour discréditer l'éditeur responsable de sa publication, et le chercheur qui l'a publié. Mais je pense qu'en fin de compte, les tentatives pour réduire ces voix au silence vont finir par échouer.

**BN :** Que fait-on à ce sujet ?

**JR :** De gros progrès sont effectués en matière de recherche. Il se passe des choses en coulisse. Des réunions de recherches à haut niveau ont lieu dans ce pays et dans le monde entier.

Depuis Dover, beaucoup de gens ont contacté ceux parmi nous étant impliqués dans le mouvement du Dessein Intelligent, et ils nous ont dit être depuis des années dans les sciences naturelles, avoir suivi et approuvé cette orientation. Voilà des gens que nous ne connaissons pas et qui n'ont pas cherché à se faire repérer. Je ne pense pas qu'un juge de Pennsylvanie animé d'un zèle mal placé puisse décider de l'issue de ce débat.

**BN :** Selon vous, combien de temps le paradigme évolutionniste darwinien va-t-il durer ? Le Dessein Intelligent va-t-il réussir à le remplacer ?

**JR :** Ce n'est pas que le Dessein Intelligent s'apprête à remplacer le darwinisme, car celui-ci va conserver les aspects positifs de ce celui-là. Il n'y aura donc rien, dans l'explication darwinienne, qui sera perdu dans le schéma d'ensemble du Dessein Intelligent. Néanmoins, on traitera la sélection naturelle comme il se doit, puisqu'elle explique des facteurs plutôt triviaux. On est en présence d'une certaine réalité, mais cette dernière n'élucide par la présence du plus fort pas plus que sa survie.

Il va sans dire que la théorie du Dessein Intelligent a un champ bien plus vaste que la biologie. Elle comprend aussi la cosmologie, la physique, et même l'économie et les sciences sociales. Les matérialistes, en matière d'économie, prétendent qu'on ne crée pas de nouvelles richesses, mais qu'on se contente de déplacer celles qu'on a, qu'il s'agisse d'un lingot d'or ou d'autres biens. Or, nous savons que la richesse se crée,

les êtres humains agissant dans l'ordre créé, transforment la matière et en font quelque chose. Le sable nous sert à fabriquer des puces informatiques et de la fibre optique. Cela va de soi, quand on est le produit d'un univers créé à dessein.

Le chrétien dirait que puisque nous avons été créés à l'image de Dieu, nous participons à la créativité divine, étant en mesure d'innover, ce que le matérialiste est bien en peine d'expliquer.

Je pense que le darwinisme, théorie chère à la biologie sera, dans 50 ans, relégué au même statut que le marxisme ou les idées de Freud. Nous nous étonnerons de ce que les gens, pendant si longtemps auront trouvé l'explication darwiniste aussi satisfaisante que convaincante.

**BN :** Aimerez-vous dire quelque chose à nos lecteurs ?

**JR :** Je tiens à rappeler que les arguments en faveur du Dessein Intelligent sont propriété publique. Si vous êtes chrétien, vous accueillez les arguments en sa faveur. Et ces derniers ne s'appuient pas sur une supposition théologique guindée. Vous ne pouvez pas vous demander si l'univers a été conçu, ou observer un flagellum bactérien, ou étudier l'argument de la planète privilégiée, sans élucider la question de savoir comment interpréter le premier chapitre de la Genèse.

Bref, les preuves de la présence d'un dessein ont des implications profondes et encourageantes pour les chrétiens, qui ont toujours cru que Dieu Se révèle dans deux types d'ouvrages : le registre de la nature, et les Saintes Écritures.

La nature nous révèle Dieu de manière globale, et la Bible est la révélation personnelle de l'Éternel. Si ces deux révélations sont véridiques, nous devrions nous attendre à ce qu'en fin de compte elles s'accordent. **BN**

# Pouvons nous croire à la Bible et à l'Évolution ?

*Un certain nombre d'églises chrétiennes acceptent l'Évolution darwinienne pour expliquer notre présence ici-bas. Le darwinisme et la Bible sont-ils compatibles ?*

par John Ross Schroeder

Sommes-nous les descendants d'Adam et Ève, ou Dieu a-t-Il guidé notre voyage vers la vie par une lente évolution ? L'intelligentia adopte de plus en plus souvent l'idée qu'il est possible d'accepter à la fois les enseignements de la Bible et la théorie de l'Évolution. Or, sont-ils compatibles ?

Clive Cookson a écrit, dans le *Financial Times* : « Le Vatican qui, de par le passé, a souvent adopté des positions contradictoires, s'est coupé en quatre pour affirmer qu'il y a compatibilité entre la science évolutionniste et la Bible » (23 décembre 2005, c'est nous qui soulignons tout au long de cet article).

## Le clergé croit souvent à l'Évolution

Outre Atlantique, dix mille prêtres et ministres du culte ont signé un mémorandum (*Clergy Letter Project*) dans lequel ils ont affirmé : « Nous croyons que la théorie de l'Évolution est une vérité scientifique fondamentale, qui a résisté à un examen rigoureux et qu'une grande partie des connaissances et des réalisations humaines reposent sur elle. Rejeter cette vérité ou la traiter de « théorie parmi tant d'autres » revient à ignorer délibérément la science et transmettre cette ignorance à ses enfants » (ibid).

Il est déconcertant de constater l'emprise que la théorie de l'Évolution a sur un nombre accru de gens qui disent croire en Dieu et en Sa Parole (la Bible). Et pendant ce temps-là, de plus en plus de savants compétents critiquent ouvertement le darwinisme !

Comme l'a écrit le biologiste moléculaire et médecin australien Michael Denton, un agnostique : « la théorie évolutionniste est toujours, comme du temps de Darwin, une hypothèse hautement spéculative, sans aucun soutien factuel direct, et est encore très loin d'être l'axiome allant de soi, auquel certains de ses avocats les plus



**On croit souvent que Dieu S'est servi du processus évolutif de la sélection naturelle pour accomplir Son ultime dessein pour la famille humaine.**

agressifs voudraient nous faire croire » (*Evolution : A Theory in Crisis*, 1986, p. 77).

Même parmi les partisans du Dessein Intelligent, certains, on se demande comment, pensent que ce dernier est aussi compatible avec le darwinisme. On a en effet pu lire dans *The Economist* : « Si Dieu a un plan pour le monde, il est alors bien plus facile d'imaginer une évolution prenant place sous la supervision divine que des mutations dues au hasard et à la survie du plus fort ».

On croit souvent que Dieu S'est servi du processus évolutif de la sélection naturelle pour accomplir Son ultime dessein pour la famille humaine.

Le paléontologue agnostique connu Stephen Jay Gould a lui-même jugé bon de déclarer : « Ou bien la moitié de mes collègues sont complètement stupides, ou bien la science du darwinisme est pleinement compatible avec les croyances religieuses, et l'athéisme » (*Impeaching a*

*Self-Appointed Judge*, cité dans *Dawkins' God*, 2005, p. 80).

Ce point de vue, selon lequel un être divin aurait guidé le processus évolutionniste est appelé: Évolution théiste. Or, selon la Bible, Dieu Se serait-Il pris de cette manière ? Le titre du présent article est « Pouvons-nous croire à la Bible et à l'Évolution ? » J'aurais pu tout aussi bien lui donner le titre : « Pouvez-vous croire à la fois Dieu et l'Évolution ? »

### **Qui a créé un homme de la poussière ?**

Puisque si peu de gens comprennent ce que l'Écriture déclare à ce propos, clarifions son point de vue sans équivoque. Le récit biblique de la création de l'homme débute au premier chapitre de la Bible.

« Dieu dit : Faisons l'homme à notre image, selon notre ressemblance et qu'il domine sur les poissons de la mer, sur les oiseaux du ciel, sur le bétail, sur toute la terre » (Gen. 1:26).

L'Écriture établit clairement ici une distinction entre l'homme et le règne animal. Les versets précédents (20-25) indiquent clairement que les mammifères, les oiseaux et les poissons n'ont pas été créés à l'image de Dieu. Seul l'homme bénéficie de cette formidable distinction, et à dessein !

Dieu commence par faire connaître Son intention de créer les êtres humains, puis « Dieu créa l'homme à son image, il le créa à l'image de Dieu, il créa l'homme et la femme » (verset 27).

Des détails supplémentaires sont donnés dans le second chapitre : « L'Éternel Dieu forma l'homme [Adam] de la poussière de la terre, il souffla dans ses narines un souffle de vie et l'homme devint une âme vivante » (Gen. 2:7).

Le texte biblique diffère considérablement de l'idée que l'Évolution a fait l'humanité de poussière. En somme, la croyance évolutionniste est de l'idolâtrie puisqu'elle a été substituée à Dieu.

Le récit biblique se poursuit avec la création d'Ève : « Alors l'Éternel Dieu fit tomber un profond sommeil sur l'homme, qui s'endormit ; il prit une de ses côtes, et referma la chair à sa place. L'Éternel Dieu forma une femme de la côte qu'il avait prise de l'homme, et il l'amena vers l'homme. Et l'homme dit : Voici cette fois celle qui est os de mes os et chair de ma chair ! On l'appellera femme, parce qu'elle a été prise de l'homme » (Gen. 2:21-23).

Ce récit indique que c'est Dieu qui a créé les deux sexes, et non une lente évolution, comme beaucoup de savants le prétendent. « C'est pourquoi l'homme quittera son père et sa mère, et s'attachera à sa femme, et ils deviendront une seule chair » (verset 24).

### **Les Psaumes confirment la création**

D'autres livres bibliques, comme celui des Psaumes, confirment le récit de la création de l'homme dans la Genèse.

Prenons le cas de l'œil. On peut se demander qui a bien pu le concevoir. Et comment aurait-il pu être le fruit d'une mutation accidentelle ? Comment cet organe infiniment complexe, qui a besoin de toutes ses composantes hautement sophistiquées pour fonctionner, aurait-il pu se former à la suite de changements graduels interminables durant des siècles ou des millénaires ? Le Psalmiste attribue à l'Éternel cette étonnante création : « Celui qui a planté l'oreille n'entendrait-il pas ? Celui qui a formé l'œil ne verrait-il pas ? » (Ps. 94:9).

Et que déclara encore le roi David à propos de ses propres origines ? « Je te loue de ce que je suis une créature si merveilleuse » (Ps. 139:14). Pour David, le mérite en revenait encore à Dieu, et il mentionne ensuite que Son Créateur voyait son corps se former quand il n'était encore qu'un fœtus (versets 15-16).

David pose en outre une question cruciale : « Qu'est-ce que l'homme, pour que tu te souviennes de lui ?... Tu l'as fait de peu inférieur à Dieu » (Ps. 8:5-6). Et David d'expliquer que l'homme a reçu la domination sur toute la terre, y compris la faune et la flore (versets 7-9).

L'éditorialiste britannique Mark Steyn, dans *Spectator*, a déclaré que ce passage clef « traduit véritablement la caractéristique principale de notre monde, à savoir notre domination sur pratiquement tout ». Il ajoute que l'auteur de ce psaume a « saisi l'essence de notre réalité mieux que votre généticien moyen » (*O Come, All Ye Faithless*, 17 décembre 2005).

### **Christ et Paul croyaient en la création de l'homme**

Veillez noter ce que le Christ Lui-même a déclaré : « Mais au commencement de la création, Dieu fit l'homme et la femme » (Marc 10:6). Dans le récit parallèle de Matthieu, notre Seigneur pose la

question suivante : « N'avez-vous pas lu que le créateur, au commencement, fit l'homme et la femme... ? » (Matth. 19:4). Sa question souligne à quel point il importe de lire la Bible et de croire ce qu'elle déclare ; dans le cas présent, de croire aux récits de la création décrits dans les premiers chapitres de la Genèse.

Quand l'apôtre Paul confronta l'idolâtrie éhontée des philosophes athéniens à l'aréopage, il leur dit : « Le Dieu qui a fait le monde et tout ce qui s'y trouve, étant le Seigneur du ciel et de la terre... a fait que tous les hommes, sortis d'un seul sang, habitent sur toute la surface de la terre » (Act. 17:24, 26).

Toutes les générations d'êtres humains sont issues d'un seul homme - Adam. Paul a d'ailleurs précisé : « Il est écrit [dans la Genèse] : Le premier homme, Adam, devint une âme vivante » (I Cor. 15:45).

Paul savait également dans quel ordre nos premiers parents furent créés : « Adam a été formé le premier, Eve ensuite » (I Tim. 2:13). Et aussi surprenant que cela puisse paraître, il a aussi écrit que « l'homme n'a pas été tiré de la femme, mais la femme a été tirée de l'homme ; et l'homme n'a pas été créé à cause de la femme, mais la femme a été créée à cause de l'homme » (I Cor. 11:8-9).

Pour tous leurs descendants : « Car, de même que la femme a été tirée de l'homme, de même l'homme existe par la femme, et tout vient de Dieu » (verset 12), Paul n'aurait pas écrit ce passage s'il n'avait pas cru implicitement au récit de la Genèse.

### **Tirons les conclusions qui s'imposent**

Gardons-nous bien de faire dire à la Bible ce qu'elle ne dit pas. Elle ne supporte pas du tout la théorie de l'Évolution. Si nous avons le courage d'accepter, tel quel, le récit biblique de la Création, il devient impossible de croire à l'Évolution théiste. On ne peut pas croire à la fois à la Bible et à l'Évolution. L'Ancien et le Nouveau Testament soutiennent que Dieu a créé Adam et Ève.

Logiquement, ce qui nous reste à faire, c'est d'examiner les preuves en faveur de l'authenticité et de l'autorité de la Bible, les preuves de l'existence de Dieu, et d'évaluer la théorie de l'Évolution. Nous vous proposons, à cet effet, notre nouvelle brochure gratuite intitulée « Dieu existe-t-Il ? » qui est disponible sur simple demande de votre part, ou sur notre site Internet [www.revueb.org](http://www.revueb.org). **BN**

# L'élément de Surprise

Un élément dont il est rarement tenu compte sert d'avertissement éloquent à propos des prochains événements prophétiques majeurs. Les gens vont être stupéfaits de la rapidité avec laquelle certaines prophéties se mettront soudain à se réaliser. Que tirer de cet élément de surprise ?

par Clyde Kilough

Le mur de Berlin sera encore debout dans 100 ans ! », affirma catégoriquement, en 1989, le dirigeant communiste de l'Allemagne de l'Est, Erich Honecker. Dix mois plus tard, l'hideuse muraille était démantelée, bien que la déclaration révoltante du politicien ait été immortalisée sur de petites coupures de journaux collées à des fragments de ce mur de la honte vendus comme souvenirs aux touristes. De passage en Europe, il y a quelques mois, j'en ai acheté un morceau.

Ce symbole de division s'est soudain écroulé, entre le 9 et le 12 novembre 1989, et Honecker ne fut certes pas le seul à s'en étonner. Son démantèlement, et l'écroulement du système communiste qu'il symbolisait, eurent lieu avec une rapidité qui sidéra le monde.

Presque aussitôt, on vit surgir ça et là d'imposants édifices, et la tristesse de Berlin Est fit place, en quelques mois, à des gratte-ciels modernes et impressionnants, des tours commerciales et des centres de loisirs. Cette transformation, elle aussi, allait quasiment plonger le monde dans l'étonnement.

## État de crise en Europe

Ce fut également lors de mon séjour en Europe que les musulmans réagirent violemment à la publication de caricatures de Mahomet dans un quotidien danois, puis dans d'autres journaux. Cette réaction, violente et soudaine elle aussi, prit de nombreux gouvernements et experts au dépourvu. Peu après, de violentes protestations s'élevèrent de la part de certains européens donnant libre cours à leurs sentiments antimusulmans jusque là contenus.

Je me dis, à ce moment-là, que dans un monde aussi divisé et aussi susceptible, un

rien suffirait pour que le conflit prophétisé dans Daniel 11 : 40 s'envenime subitement. Daniel parle du « roi du midi » [ou du Sud] se heurtant au « roi du septentrion » [du Nord]. Les tensions actuelles suffiraient à mettre



**Le démantèlement du mur de Berlin et l'écroulement du système communiste qu'il symbolisait ont sidéré le monde par leur soudaineté.**

soudain le feu aux poudres, prenant les gens totalement au dépourvu. Cela s'est déjà produit, et se reproduira.

## Tout peut changer si vite

La France n'est pas à l'abri des embrasements. Comme l'a écrit Christophe Barbier dans *l'Express* du 10 novembre 2005, « jamais elle ne produit les crises que l'on attend ou pronostique ». Parlant des émeutes qui secouèrent le pays en automne, comme il l'écrit, « ce sont les banlieues qui ont sauté à la figure du pays. Nul autre pays, il est vrai, n'est capable de basculer aussi soudainement dans un drame national... cette épreuve est à hauts risques, car tout y est imprévisible » (« Pourquoi la France brûle », p. 22).

Nos lecteurs francophones savent avec quelle rapidité déconcertante le pays peut

être plongé dans le chaos. Et pas seulement lors de la Révolution !

À l'étranger, des crises similaires se sont produites, avec les attentats de Madrid, de Bali et de Londres ; avec les attaques du

Hezbollah dans le nord d'Israël et dans le sud du Liban dégénéralant rapidement en une guerre ouverte. Et puis il y a toutes ces catastrophes naturelles, comme le tsunami ayant déferlé sur l'Asie en décembre et les inondations, ou la sécheresse qui semble s'abattre sans crier gare sur le beau pays de France.

Notre vulnérabilité aux changements soudains devrait nous inciter à prendre au sérieux un aspect capital, bien que souvent négligé, des prophéties. Veuillez noter l'élément courant en filigrane dans les prophéties suivantes :

Ésaïe 5:7-20 décrit une époque, dans l'histoire d'Israël, étrangement similaire à la nôtre, quand les gens, spirituellement dérouterés appelaient le

bien mal, et le mal bien. Leurs péchés s'étant accumulés, vint l'heure du châtime qui s'abattit « avec promptitude et légèreté » (verset 26).

Pour les royaumes de Juda et d'Israël, à plusieurs reprises, des prophéties s'accomplirent avec une soudaineté choquante. « On annonce ruine sur ruine, car tout le pays est ravagé ; mes tentes sont ravagées tout à coup, mes pavillons en un instant » (Jér. 4:20). Après avoir décrit la cupidité, la malhonnêteté et la rébellion du peuple de Dieu, le prophète avertit : « le dévastateur vient sur nous à l'improviste » (Jér. 6:26 ; lire aussi les versets 13-19 et 22-26).

Nous serions insensés de ne pas tenir compte de ces récits sous prétexte qu'il s'agit là d'histoire ancienne. Nous ferions bien de tirer les leçons pour notre époque.

Sophonie a aussi repris le thème de la destruction soudaine, mais clairement à propos d'événements encore à venir : « Le grand jour de l'Éternel est proche, il est proche, il arrive en toute hâte... car il détruira soudain tous les habitants du pays » (Soph. 1:14, 18).

Dans les versets suivants, Dieu nous implore de tenir compte de l'orage qui menace : « Rentrez en vous-mêmes, examinez-vous... avant que la colère ardente de l'Éternel fonde sur vous. Cherchez l'Éternel, vous tous, humbles du pays, qui pratiquez ses ordonnances ! Recherchez la justice, recherchez l'humilité ! Peut-être serez-vous épargnés au jour de la colère de l'Éternel » (2:1-3).

Malachie, lui aussi, insiste sur ce point : « Et soudain entrera dans son temple le Seigneur que vous cherchez » (Mal. 3:1).

### L'avertissement du Christ

Jésus Lui-même a évoqué la soudaineté et l'effet de surprise de Son retour : « Veillez donc, car vous ne savez quand viendra le maître de la maison... qu'il ne vous trouve endormis » (Marc 13:35-36).

Le 30<sup>e</sup> chapitre du livre d'Ésaïe contient une métaphore particulièrement évocatrice, en songeant au démantèlement du mur de Berlin. Il y est question d'une époque où les gens n'écouteront pas Dieu, où ils ne remarqueront même pas « l'inscription sur la muraille ». Aussi l'Éternel déclare : « Ce crime sera pour vous comme une partie crevassée qui menace ruine et fait saillie dans un mur élevé, dont l'écroulement arrive tout à coup, en un instant » (verset 13).

Ainsi était le mur de Berlin. La pression politique s'était accumulée pendant des années, jusqu'au jour où la marche inexorable des événements ne put être ralentie. Un observateur écrivit : « L'écroulement du mur avait commencé le jour de sa construction, sauf qu'il lui fallut 30 ans pour s'écrouler ». Il en va de même des péchés d'une nation. Si l'on ne s'en repent pas, ils s'accumulent pendant un certain temps, apparemment sans conséquences. Mais quand Dieu demande des comptes, la destruction peut s'abattre avec une soudaineté choquante.

Tous ces passages montrent deux choses : Quand Dieu décide qu'il est temps d'agir, rien ni personne ne Lui fait obstacle. Il agit, et Il agit vite. Parallèlement, les personnes qui sont incapables de voir les signes des temps sont sidérées de la soudaineté apparente avec laquelle les événements se précipitent.

Ces événements ne seront pas subits pour Dieu. Bien qu'Il en ait prévu la réalisation pendant des millénaires, Il a inclus un élément de surprise dans tous Ses avertissements prophétiques. Il semble qu'Il nous

avertisse non seulement d'événements à venir, mais aussi d'un autre danger. Il est facile de se relâcher, de s'assoupir, et l'on risque alors de se réveiller quand ces événements auront lieu soudainement.

Dans l'une des paraboles les plus frappantes de la Bible, Christ nous avertit de la réaction désespérée que beaucoup auront lorsqu'ils se rendront compte qu'ils se réveillent trop tard.

Lisez attentivement la parabole des vierges, dans Matthieu 25:6-13, et mettez-vous à la place des vierges folles. Pouvez-vous imaginer le ton angoissé et désespéré de leurs voix lorsqu'elles crieront : « Seigneur, ouvre-nous » ? Êtes-vous en mesure de concevoir l'intensité de l'émotion du Christ à propos de l'urgence de cette situation, lorsqu'Il déclare : « Veillez donc, puisque vous ne savez ni le jour, ni l'heure » ?

Il importe que vous compreniez bien ce que le Christ nous dit ici : Quand ces choses vont commencer à se produire, ou bien nous aurons pris conscience, auparavant, de l'urgence de la situation, ou bien nous paniquerons lorsqu'il sera trop tard. Ceux qui ne comprennent pas que le temps est court vont être stupéfaits lors du déroulement soudain des événements annoncés.

Le présent article n'est pas vraiment à propos des prophéties. Il concerne surtout notre réaction face à ces dernières. Notre compréhension des prophéties n'a de valeur que si nous en tenons compte. L'histoire, et celles qui se sont déjà réalisées, témoignent de la propension que les êtres humains ont à s'assoupir, à se relâcher. L'ignorance, la séduction, le doute et l'apathie sont de puissants anesthésiques de la conscience spirituelle. Si nous ne sommes pas secoués et incités à l'action spirituelle par la compréhension des prophéties, à quoi nous sert-il de savoir toutes ces choses ?

### Revenons à l'Europe

Lorsque j'étais en Europe, je me suis entretenu avec un ministre de l'Église de Dieu Unie, en Italie, et nous avons parlé du climat y régnant actuellement. Il m'a dit « Quand l'Europe a-t-elle connu 60 ans de paix ininterrompue ? Nous vivons un âge d'or de paix et de prospérité sans précédent, succédant aux deux pires conflits de notre histoire. Avez-vous remarqué la rapidité avec laquelle nous avons tout rebâti ? En Europe, on se dit à présent, ne pas avoir besoin de Dieu ! »

Assurément ! De ses ruines, la renaissance du vieux continent a été rapide et spectaculaire. Mais le système humaniste, matéria-

liste va acheminer le monde entier sur une voie insidieuse. Dans les prophéties du temps de la fin, l'Europe est décrite non seulement comme « le roi du septentrion », mais aussi comme la culmination finale d'une institution symbolisée par le grand Empire Babylonien (lire, à cet effet, notre brochure gratuite intitulée « L'Apocalypse dévoilée »). Ce système va, tout compte fait, plonger le monde dans un tel chaos que - si Dieu n'intervenait pas - rien ni personne ne survivrait.

Dans Apocalypse 18:4-5, Dieu avertit Son peuple de sortir de cette « Babylone » remplie de péchés avant qu'Il ne la détruise. Dans quatre versets (8, 10, 17, 19), on remarque à nouveau cet élément de surprise chez ceux qui sont sous son emprise. Ces versets non seulement indiquent que le monde se lamentera de sa chute, mais aussi qu'il sera sidéré de la rapidité déconcertante avec laquelle Babylone s'écroulera. Les expressions « en un même jour » et « en une seule heure » indiquent la stupeur des gens quand Dieu précipitera sa ruine.

Pas étonnant que notre Seigneur ait déclaré : « Prenez garde à vous-mêmes, de crainte que vos cœurs ne s'appesantissent par les excès du manger et du boire, et par les soucis de la vie, et que ce jour ne vienne sur vous à l'improviste ; car il viendra comme un filet sur tous ceux qui habitent sur la surface de toute la terre » (Luc 21:34-35).

Les pièges sont efficaces précisément parce qu'ils se referment sur leurs victimes quand elles ne s'y attendent pas. Et Jésus de poursuivre : « Veillez donc et priez en tout temps, afin que vous ayez la force d'échapper à toutes ces choses qui arriveront, et de paraître debout devant le Fils de l'homme » (verset 36).

### Veillez !

Prévoyez l'avenir. Gardez les yeux rivés sur le Royaume de Dieu. Surveillez ce qui se passe. Tenez-vous informés de l'actualité internationale, conscients du fait que les prophéties s'accomplissent.

Veillez en tirant les leçons du passé, gardant les yeux sur le rétroviseur de l'histoire, conscients de la rapidité avec laquelle les événements se précipitent quand Dieu décide d'intervenir.

Avant tout, veillez à vous-mêmes, vous assurant que vous réagissez positivement aux avertissements et instructions de l'Éternel. Ne l'oubliez pas : ceux qui ont conscience de l'urgence de la situation à présent n'auront pas besoin de paniquer plus tard quand ces événements auront lieu. À vous de décider ! **BN**



**S**ommes-nous nés à dessein ? Que signifie notre existence ? Est-ce par pur hasard que l'humanité est apparue, pour un pèlerinage éphémère suivi d'un retrait vers le néant ?

Voilà bien une question qu'on se pose depuis la nuit des temps. C'est une énigme qui défie l'humanité depuis qu'elle existe. Pourquoi sommes-nous nés ? Que faisons-nous ici-bas ?

Il y a des milliers d'années le roi David contempla le ciel nocturne étoilé. Saisi d'émerveillement, il écrivit, sous l'inspiration divine : « Quand je contemple les cieux, ouvrage de tes mains, la lune et les étoiles que tu as créés : qu'est-ce que l'homme, pour que tu te sou-

viennes de lui ? Et le fils de l'homme, pour que tu prennes garde à lui ? »

David s'interrogea sur le but de l'existence humaine tout comme nous le faisons aujourd'hui. Chaque être humain a été créé pour une raison, mais rares sont ceux qui savent de quoi il s'agit. *Quelle est votre destinée ?* vous aidera à comprendre la vérité incroyable concernant votre destinée. Pour recevoir un exemplaire gratuit, écrire à l'un de nos bureaux se trouvant à la page 2 ou visiter notre site Internet [www.revuebna.org](http://www.revuebna.org).

**Eglise de Dieu Unie**  
association internationale