

Cher Client,

Nous tenons avant tout à vous remercier de la préférence que vous avez accordée à nos produits, et nous souhaitons que votre machine vous réserve de grandes satisfactions et réponde pleinement à vos attentes. Ce manuel a été rédigé dans le but de vous permettre de bien connaître votre machine et de l'utiliser en toutes conditions de sécurité et d'efficacité; n'oubliez pas qu'il fait partie intégrante de la machine, tenez-le à portée de main pour le consulter à tout moment, et le jour où vous devriez céder ou prêter la machine à quelqu'un, rappelez-vous de lui donner aussi ce manuel.

Cette nouvelle machine a été conçue et fabriquée conformément aux normes en vigueur, et elle ne sera fiable et sûre que si vous l'utilisez dans le plein respect des indications contenues dans ce manuel (usage prévu); toute autre utilisation, ou le non respect des normes de sécurité lors de l'utilisation, de l'entretien et de la réparation qui sont indiquées dans le manuel, sont considérés comme un "emploi impropre": dans ce cas, la garantie perd tout effet et le fabricant décline toute responsabilité, en laissant à la charge de l'utilisateur les conséquences des dommages ou des lésions causés à lui-même ou à autrui.

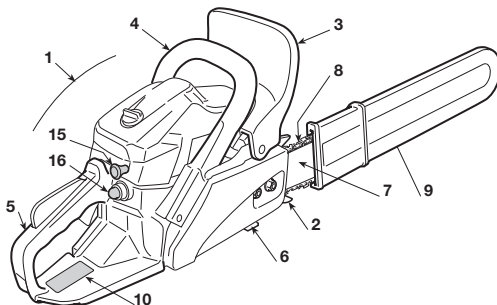
Si vous deviez trouver de légères différences entre la description donnée et la machine en votre possession, tenez compte du fait que, dans le cadre de l'amélioration continue du produit, les informations contenues dans ce manuel sont sujettes à des modifications sans aucun préavis ni obligation de mise à jour, sans toutefois que soient remises en cause les caractéristiques essentielles de sécurité et de fonctionnement. En cas de doute, contactez votre revendeur. Bon travail!

SOMMAIRE

1. Identification des pièces principales	2
2. Symboles	3
3. Prescriptions de sécurité	4
4. Montage de la machine	6
5. Préparation au travail	7
6. Démarrage – Utilisation- Arrêt du moteur	8
7. Utilisation de la machine	10
8. Entretien et conservation	12
9. Localisation de pannes	16
10. Accessoires	16

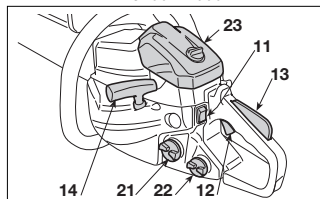
1. IDENTIFICATION DES PIÈCES PRINCIPALES**PIÈCES PRINCIPALES**

1. Ensemble moteur
2. Griffes d'abatage
3. Protecteur de la main tenant la poignée avant
4. Poignée avant
5. Poignée arrière
6. Enrouleur de chaîne
7. Guide-chaîne
8. Chaîne
9. Protecteur de guide-chaîne
10. Étiquette matricule

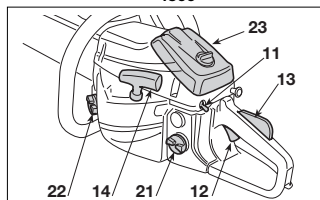
**COMMANDES ET PLEIN DE CARBURANT**

11. Interrupteur marche-arrêt du moteur
12. Commande d'accélérateur
13. Blocage de l'accélérateur au démarrage
14. Lanceur
15. Commande du starter
16. Commande du dispositif d'amorçage (Primer)
21. Bouchon du réservoir du carburant
22. Bouchon du réservoir d'huile pour chaîne
23. Couvercle du filtre de l'air

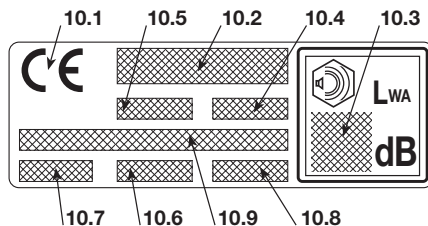
3700 - 4000



4500

**ÉTIQUETTES MATRICULE**

- 10.1) Marquage de conformité, selon la directive 2006/42/CE
- 10.2) Nom et adresse du fabricant
- 10.3) Niveau de puissance acoustique LWA selon la directive 2000/14/CE
- 10.4) Modèle de référence du fabricant
- 10.5) Modèle de machine
- 10.6) Numéro de série
- 10.7) Année de construction
- 10.8) Code Article
- 10.9) Nombre d'émissions

**Valeurs maximales de bruit et de vibrations**

Modèle		3700	4000	4500
Niveau de pression acoustique à l'oreille de l'opérateur (ISO 22868)	db(A)	100	100	102
- Incertitude de la mesure (2006/42/CE - EN 27574)	db(A)	3,0	3,0	3,0
Niveau de puissance acoustique mesuré (ISO 22868)	db(A)	110	110	110
- Incertitude de la mesure (2006/42/CE - EN 27574)	db(A)	3	3,0	3,0
Niveau de vibrations (ISO 22867)	m/s ²	10,5	10,5	12,5
- Incertitude de la mesure (2006/42/CE - EN 12096)	m/s ²	1,5	1,5	1,5

2. SYMBOLES



1) Attention! Danger. Cette machine, si elle n'est pas utilisée correctement, peut être dangereuse pour vous-même et pour les autres.

2) Danger de rebond (kickback)! Le rebond provoque la projection brusque et sans contrôle de la scie à chaîne vers l'opérateur. Travailler toujours dans le respect de la sécurité. Employer des chaînes munies de maillons de sécurité qui limitent le rebond.

3) Ne jamais empoigner la machine avec une seule main ! Empoigner solidement la machine avec les deux mains, pour permettre le contrôle de la machine et réduire le risque de rebond.

4) Lire le manuel d'instructions avant d'utiliser la machine.

5) L'opérateur préposé à cette machine, si elle est utilisée en conditions normales pour un usage quotidien continu, peut être exposé à un niveau de bruit égal ou supérieur à 85 dB (A). Utiliser des protections acoustiques et porter le casque de protection.

6) Porter des gants et des chaussures de sécurité!

SYMBOLES EXPLICATIFS SUR LA MACHINE (si présents)

11



11) Réservoir du carburant

12



12) Réservoir d'huile pour la chaîne et système de réglage de la pompe à huile

13



13) Réglages du carburateur
L = réglage de richesse au ralenti
H = réglage de richesse à plein régime
T - IDLE - MIN = réglage du minimum

14



14) Commande du starter

15



15) Commande du dispositif d'amorçage (Primer)

16



16) Frein de chaîne (Le symbole (O) indique la position dans laquelle le frein est relâché).

17



17) Sens de montage de la chaîne.

3. PRESCRIPTIONS DE SÉCURITÉ

A) FORMATION

1) Lire attentivement les instructions. Se familiariser avec les commandes et avec l'utilisation appropriée de la machine. Apprendre à arrêter le moteur rapidement.

2) Utiliser la machine pour le but auquel elle est destinée, c'est-à-dire pour "l'abattage, le tronçonnage et l'ébranchage d'arbres dont les dimensions se rapportent à la longueur du guide-chaîne", ou d'objets en bois ayant des caractéristiques analogues. Toute autre utilisation peut s'avérer dangereuse et entraîner une détérioration de la machine.

Font partie de l'emploi impropre (à titre d'exemple non exclusif):

- régulariser des haies;
- travaux d'entaillage;
- sectionner des palettes, des caisses et des emballages en général;
- sectionner des meubles ou toute autre chose pouvant contenir des clous, des vis ou toute sorte d'éléments métalliques;
- exécuter des travaux de boucherie;
- utiliser la machine comme levier pour soulever, déplacer ou découper des objets;
- utiliser la machine bloquée sur des supports fixes.

3) Ne jamais permettre d'utiliser la machine à des enfants ou à des personnes qui n'ont pas la connaissance nécessaire des instructions d'emploi. La réglementation locale peut fixer un âge limite pour l'utilisateur.

4) La machine ne doit pas être utilisée par plus d'une personne.

5) **Ne jamais utiliser la machine:**

- si des personnes, particulièrement des enfants, ou des animaux se trouvent à proximité;
- si l'utilisateur est en conditions de fatigue ou de malaise, ou s'il a pris des médicaments, des drogues, de l'alcool ou des substances nocives pour les capacités de réflexes et d'attention;
- si l'utilisateur n'est pas en mesure de tenir fermement la machine avec deux mains, et/ou de rester solidement en équilibre sur ses jambes pendant le travail.

6) Garder à l'esprit que l'opérateur ou l'utilisateur est responsable des accidents ou des risques encourus par les tierces personnes ou par leurs biens.

B) PRÉPARATIONS

1) Pendant le travail, il faut porter des vêtements adaptés, qui ne constituent aucune gêne pour l'utilisateur.

- Porter des habits de protection adhérents, équipés de protections contre les coupures.
- Porter un casque, des gants, des lunettes de protection, des demi-masques antipoussière, et des chaussures de protection contre les coupures, avec une semelle antidérapante.
- Utiliser le serre-tête pour protéger l'ouïe.
- Ne porter aucune écharpe, aucune blouse, colliers ni accessoires pendants ou larges qui pourraient se prendre dans la machine ou dans des objets ou des matériaux qui se trouvent sur l'endroit où l'on travaille.
- Serrer adéquatement les cheveux longs.

2) **ATTENTION: DANGER! L'essence est hautement inflammable:**

- conserver le carburant dans des récipients spécialement prévus et homologués pour cet usage;
- ne jamais fumer quand on manipule le carburant;
- ouvrir lentement le bouchon du réservoir, en laissant diminuer progressivement la pression interne;
- e remplir de carburant qu'en plein air, et en utilisant un entonnoir;
- jouter de l'essence avant de démarrer le moteur et **ne jamais enlever le bouchon du réservoir de carburant ou faire le plein lorsque le moteur est en fonctionnement ou tant qu'il est encore chaud;**
- ne pas faire démarrer le moteur si de l'essence a été répandue; éloigner la machine de la zone où le carburant a été renversé, et éviter de créer toute possibilité d'incendie tant que le carburant ne s'est pas évaporé et que les vapeurs d'essence ne se sont pas dissipées;
- nettoyer immédiatement toute trace d'essence éventuellement versée sur la machine ou sur le terrain;
- ne jamais remettre la machine en marche à l'endroit où l'on a fait le plein de carburant;
- éviter tout contact du carburant avec les vêtements; si les vêtements ont été tachés il faut les changer avant de faire démarrer le moteur;
- remettre et serrer correctement les bouchons du réservoir et du récipient.

3) Remplacer les silencieux défectueux ou endommagés.

4) **Avant l'emploi**, procéder à un contrôle général de la machine, et en particulier:

- le levier de l'accélérateur et le levier de sécurité doivent bouger librement, sans besoin de forcer, et au relâchement ils doivent retourner automatiquement et rapidement dans la position neutre;
 - le levier de l'accélérateur doit rester bloqué tant qu'on n'appuie pas sur le levier de sécurité;
 - l'interrupteur d'arrêt du moteur doit passer facilement d'une position à l'autre;
 - les câbles électriques, et en particulier le fil de la bougie, doivent être intacts, pour éviter de faire des étincelles, et le capuchon doit être monté correctement sur la bougie;
 - les poignées et les protecteurs de la machine doivent être propres et secs, et solidement fixés à la machine;
 - e frein de chaîne doit fonctionner parfaitement et efficacement;
 - le guide-chaîne et la chaîne doivent être montés correctement;
 - la chaîne doit être tendue correctement.
- 5) Avant de commencer le travail, vérifier que toutes les protections sont montées correctement.

C) PENDANT L'UTILISATION

1) Ne pas faire fonctionner le moteur dans un endroit confiné où les gaz nocifs contenant du monoxyde de carbone peuvent s'accumuler.

2) Travailler uniquement à la lumière du jour ou dans une lumière artificielle de bonne qualité.

3) **Prendre une position ferme et stable:**

- autant que possible, éviter de travailler sur le sol mouillé ou glissant, ou de toute façon sur des terrains trop accidentés ou en pente, qui ne garantiraient pas la stabilité de l'opérateur pendant son travail;
- éviter d'utiliser des échelles et des plates-formes insta-

- bles;
 - ne pas travailler en tenant la machine au-dessus du niveau des épaules;
 - ne jamais courir, mais marcher et faire attention aux irrégularités du terrain ainsi qu'à la présence d'obstacles éventuels;
 - éviter de travailler seuls ou trop isolés, afin qu'en cas d'accident il soit plus facile d'appeler au secours.
- 4) Vérifier que la machine est solidement bloquée avant de faire démarrer le moteur:
- faire démarrer le moteur à au moins 3 mètres de l'endroit où l'on a fait le plein d'essence;
 - vérifier qu'il n'y a aucune autre personne dans le rayon d'action de la machine;
 - ne pas diriger le silencieux, et donc les gaz d'échappement, vers des matières inflammables;
 - faire bien attention aux projections possibles de matériaux provoquées par le mouvement de la chaîne, surtout quand la chaîne rencontre des obstacles ou des corps étrangers.
- 5) **Ne jamais modifier le réglage du moteur**, ni mettre le moteur en surrégime.
- 6) Ne pas soumettre la machine à des efforts excessifs, et ne pas utiliser une petite machine pour exécuter de gros travaux; le fait d'utiliser une machine de dimensions adéquates réduit les risques, et améliore la qualité du travail.
- 7) Contrôler que le régime de minimum de la machine est tel qu'il ne permet aucun mouvement de la chaîne, et que, après une accélération, le moteur retourne rapidement au régime minimum.
- 8) Faire attention à ne pas heurter violemment le guide-chaîne contre des corps étrangers; faire attention aux projections possibles de matériel, causées par le glissement de la chaîne.
- 9) **Arrêter le moteur:**
- toutes les fois que la machine doit être laissée sans surveillance.
 - avant de faire le plein de carburant.
- 10) **Arrêter le moteur et débrancher le fil de bougie dans les cas suivants:**
- avant toute opération de nettoyage, de vérification ou de réparation de la machine;
 - après avoir heurté un objet étranger. Vérifier si la machine est endommagée, et effectuer les réparations nécessaires avant de l'utiliser à nouveau;
 - si la machine commence à vibrer de manière anormale (Chercher immédiatement la cause des vibrations et faire procéder aux vérifications nécessaires dans un Centre Spécialisé).
 - quand on n'utilise pas la machine.

D) MAINTENANCE ET STOCKAGE

- 1) Maintenir tous les écrous et vis serrés afin d'assurer des conditions d'utilisation sûres. **Un entretien régulier est essentiel pour la sécurité et le maintien du niveau de performances.**
- 2) Ne jamais entreposer la machine avec du carburant dans le réservoir dans un local où les vapeurs d'essence pourraient atteindre une flamme, une étincelle ou une forte source de chaleur.
- 3) Laisser le moteur refroidir avant de ranger la machine dans un local quelconque.
- 4) Pour réduire les risques d'incendie, maintenir le

moteur, le silencieux d'échappement, et la zone de stockage de l'essence absolument propres de tous résidus de sciage, de brindilles, feuilles ou graisses en excès; ne pas laisser les conteneurs à l'intérieur d'un local avec les déchets de la coupe.

- 5) Si le réservoir de carburant doit être vidangé, effectuer cette opération à l'extérieur et lorsque le moteur est froid.
- 6) **Pour toute opération sur l'organe de coupe, porter des gants de travail.**

7) **Soigner l'affûtage de la chaîne.** Toutes les opérations sur la chaîne et le guide-chaîne sont des travaux spécialisés, qui requièrent une compétence spécifique ainsi que des outillages spéciaux pour pouvoir être exécutés dans les règles de l'art; pour des raisons de sécurité, il vaut toujours mieux contacter le Revendeur.

8) **Ne pas utiliser la machine avec des pièces endommagées ou usées, pour des raisons de sécurité. Les pièces endommagées doivent être remplacées, jamais réparées. N'utiliser que des pièces de rechange d'origine.** Des pièces de qualité non équivalente peuvent endommager la machine et nuire à votre sécurité.

9) Avant de remettre la machine, vérifier qu'on a enlevé les clés ou les outils utilisés pour l'entretien.

- 10) Entreposer la machine hors de la portée des enfants!

E) TRANSPORT ET DÉPLACEMENT

1) Chaque fois qu'il est nécessaire de déplacer la machine ou de la transporter, il faut:

- éteindre le moteur, attendre l'arrêt de la chaîne, et démonter le capuchon de la bougie;
- appliquer le protecteur de guide-chaîne;
- saisir la machine uniquement par les poignées, et orienter le guide-chaîne dans la direction contraire au sens de la marche.

2) Quand on transporte la machine dans un camion, il faut la positionner de façon qu'elle ne constitue aucun danger pour personne, et la bloquer solidement pour éviter qu'elle ne se renverse, ce qui pourrait l'abîmer ou provoquer une fuite de carburant.

F) COMMENT LIRE LE MANUEL

Dans le texte de ce manuel, certains paragraphes qui contiennent des renseignements particulièrement importants sont mis en évidence par différentes paroles; voici leur signification:

REMARQUE

ou alors

IMPORTANT

Donne des précisions ou d'autres éléments à ce qui vient d'être indiqué, dans le but de ne pas endommager la machine ou de ne pas causer de dommages



ATTENTION! Possibilité de lésions à l'utilisateur ou à autrui en cas de non respect des consignes.



DANGER! Possibilité de lésions graves à l'utilisateur ou à autrui, et danger de mort, en cas de non respect des consignes.

4. MONTAGE DE LA MACHINE

IMPORTANT

La machine est fournie avec le guide-chaîne et la chaîne démontés, et avec les réservoirs du mélange et de l'huile vides.

ATTENTION!

Le déemballage et l'achèvement du montage doivent être effectués sur une surface plane et solide, avec suffisamment d'espace pour la manutention de la machine et des emballages, toujours en utilisant les outils appropriés.

Il faut éliminer les emballages conformément aux dispositions locales en vigueur.

ATTENTION!

Il faut toujours porter des gants de travail résistants pour manipuler le guide-chaîne et la chaîne. Faire le maximum d'attention quand on monte le guide-chaîne et la chaîne, pour ne pas compromettre la sécurité ni l'efficacité de la machine; en cas de doutes, contacter le Revendeur.

Avant de monter le guide-chaîne, vérifier que le frein de chaîne n'est pas mis; pour cela le protecteur de la main tenant la poignée avant doit être complètement tiré vers l'arrière, vers le corps de la machine.

1. MONTAGE DU GUIDE-CHAÎNE ET DE LA CHAÎNE

- Dévisser les écrous et enlever le carter de l'embrayage, pour accéder au pignon d'entraînement et au siège du guide-chaîne (Fig. 1).
- Enlever l'entretoise en plastique (1); cette entretoise sert seulement pour le transport de la machine emballée, et après elle ne doit plus être utilisée (Fig. 1).
- Monter le guide-chaîne (2) en insérant les goujons dans la rainure, et le pousser vers la partie postérieure du corps de la machine (Fig. 2).
- Monter la chaîne autour du pignon d'entraînement et le long des guides du guide-chaîne, en faisant bien attention à respecter le sens de glissement de la chaîne (Fig. 3); si le nez du guide-chaîne est muni d'un pignon de renvoi, veiller à ce que les maillons d'entraînement de la chaîne s'insèrent correctement dans les entre dents du pignon.
- **Sur les modèles 3700 - 4000:** Vérifier que le goujon du tendeur de chaîne (3) soit correctement inséré dans le trou du guide-chaîne prévu à cet effet; en cas contraire, agir opportunément avec un tournevis sur la vis (4) du tendeur de chaîne, jusqu'à ce que le goujon soit complètement inséré (Fig. 4).
- Remonter le carter, sans serrer les écrous.

- **Sur les modèles 4500:** vérifier que le goujon du tendeur de chaîne (3a) du carter de l'embrayage soit correctement inséré dans le trou du guide-chaîne prévu à cet effet; en cas contraire, agir opportunément avec un tournevis sur la vis (4a) du tendeur de chaîne, jusqu'à ce que le goujon soit complètement inséré (Fig. 5).
- Agir opportunément sur la vis du tendeur de chaîne (4 ou alors) jusqu'à ce qu'on obtienne la tension de la chaîne correcte (Fig. 4 et 5).
- En tenant le guide-chaîne soulevé, serrer à fond les écrous du carter, en utilisant la clé fournie (Fig. 6).

2. VÉRIFICATIONS APRÈS LE MONTAGE DU GUIDE-CHAÎNE ET DE LA CHAÎNE

- Contrôler la tension de la chaîne. La tension est correcte quand, si l'on prend la chaîne à la moitié du guide-chaîne, les maillons d'entraînement ne sortent pas de la plaque de guidage (fig. 7).
- À l'aide d'un tournevis, faire glisser la chaîne le long des plaques de guidage, pour vérifier que ce mouvement se produise sans efforts excessifs.

5. PRÉPARATION AU TRAVAIL

VÉRIFICATION DE LA MACHINE

Avant de commencer le travail il faut:

- Contrôler qu'il n'y ait sur la machine et sur le guide-chaîne aucune vis desserrée;
- contrôler que la chaîne est bien affûtée et qu'elle ne présente aucun signe d'endommagement;
- contrôler que le filtre de l'air est bien propre;
- contrôler que les protecteurs sont bien fixés et effacés;
- contrôler la fixation des poignées;
- contrôler que le frein de chaîne fonctionne effectivement.

PRÉPARATION DU CARBURANT

Cette machine est équipée d'un moteur à deux temps, qui a besoin d'un mélange composé d'essence et d'huile lubrifiante.

IMPORTANT

Utiliser seulement de l'essence abîme le moteur et entraîne la déchéance de la garantie.

IMPORTANT

Il ne faut utiliser que des carburants et des lubrifiants de qualité, pour maintenir les performances et pour garantir la durabilité des organes mécaniques.

• Caractéristiques de l'essence

Utiliser exclusivement de l'essence sans plomb (essence verte), ayant un nombre d'octane non inférieur à 90 N.O.

IMPORTANT

L'essence verte a tendance à créer des dépôts dans le réservoir si on la conserve pendant plus de 2 mois. Utiliser toujours de l'essence fraîche !

• Caractéristiques de l'huile

Employer uniquement de l'huile synthétique d'excellente qualité, spécifique pour les moteurs à deux temps.

Chez votre revendeur sont disponibles des huiles spécialement étudiées pour ce type de moteur, en mesure de garantir une haute protection.

L'utilisation de ces huiles permet la composition d'un mélange à 2%, c'est-à-dire constitué d'1 partie d'huile pour 50 parties d'essence.

• Préparation et conservation du mélange

DANGER!

L'essence et le mélange sont inflammables!

- **Conserver l'essence et le mélange dans des récipients homologués pour carburants, dans des endroits sûrs, loin de toute source de chaleur ou de flammes libres.**
- **Ne jamais laisser les conteneurs à la portée des enfants.**
- **Ne pas fumer pendant la préparation du mélange, et éviter d'inhaler des vapeurs d'essence.**

Le tableau suivant indique les quantités d'essence et d'huile à utiliser pour préparer le mélange, en fonction du type d'huile employé.

Essence	Huile synthétique 2 Temps	
	litres	cm ³
1	0,02	20
2	0,04	40
3	0,06	60
5	0,10	100
10	0,20	200

Pour la préparation du carburant:

- Verser dans un bidon homologué environ moitié de la quantité d'essence.
- Ajouter toute l'huile, selon le tableau.
- Verser le reste de l'essence.
- Refermer le bouchon et agiter énergiquement.

IMPORTANT

Le mélange est sujet au vieillissement. Ne pas préparer de quantités excessives de mélange, pour éviter la formation de dépôts.

IMPORTANT

Tenir bien distincts et identifier les conteneurs du mélange et de l'essence, pour éviter de les confondre au moment de l'emploi.

IMPORTANT

Nettoyer périodiquement les conteneurs de l'essence et du mélange, pour enlever les dépôts éventuels.

APPROVISIONNEMENT EN CARBURANT

⚠ DANGER! *Ne pas fumer pendant le plein, et éviter d'inhaler des vapeurs d'essence.*

⚠ ATTENTION! *Ouvrir avec précaution le bidon, car il pourrait s'être formé de la pression à l'intérieur du bidon.*

Avant d'exécuter le remplissage:

- Secouer énergiquement le bidon du mélange.
- Placer la machine à niveau, dans une position stable, avec le bouchon du réservoir vers le haut.
- Nettoyer le bouchon du réservoir et la zone autour, pour éviter d'introduire des saletés pendant le remplissage.
- Ouvrir avec précaution le bouchon du réservoir pour décharger progressivement la pression. Exécuter le remplissage avec un entonnoir, en évitant de remplir le réservoir jusqu'à ras bord.

⚠ ATTENTION! *Refermer toujours le bouchon du réservoir, en le serrant à fond.*

⚠ ATTENTION! *Nettoyer tout de suite toute trace de mélange éventuellement versé sur la machine ou sur le terrain, et ne pas mettre en marche le moteur tant que les vapeurs d'essence ne se sont pas dissoutes.*

LUBRIFIANT DE LA CHAÎNE

IMPORTANT *Utiliser exclusivement de l'huile spécifique pour scies à chaîne ou de l'huile adhérente pour scies à chaîne. Ne pas utiliser d'huile contenant des impuretés, pour éviter de boucher le filtre dans le réservoir et d'endommager irrémédiablement la pompe à huile.*

IMPORTANT *L'huile spécifique pour la lubrification de la chaîne est biodégradable. L'emploi d'une huile minérale ou d'une huile pour moteurs provoque de graves dommages à l'environnement.*

Il est fondamental d'utiliser de l'huile de bonne qualité pour obtenir une lubrification efficace des organes de coupe; une huile usée ou de mauvaise qualité compromet la lubrification et réduit la durée de la chaîne et du guide-chaîne.

Il vaut toujours mieux remplir complètement le réservoir de l'huile (avec un entonnoir) toutes les fois que l'on effectue le plein de carburant; vu que la capacité du réservoir de l'huile est calculée pour que le carburant s'épuise avant l'huile, de cette façon on évite tout risque de faire fonctionner la machine sans lubrifiant.

6. DÉMARRAGE – UTILISATION - ARRÊT DU MOTEUR

DÉMARRAGE DU MOTEUR

⚠ ATTENTION! *Le démarrage du moteur doit se faire à une distance d'au moins 3 mètres de l'endroit où l'on a effectué le remplissage de carburant.*

Avant de démarrer le moteur:

- Disposer la machine en position stable sur le terrain.
- Enlever le protecteur de guide-chaîne.
- Vérifier que le guide-chaîne ne touche ni le terrain ni d'autres objets.

• Démarrage à froid

REMARQUE *Par démarrage à "froid" on entend le démarrage que l'on effectue au moins 5*

minutes après l'arrêt du moteur, ou bien après un plein de carburant.

Pour démarrer le moteur (Fig. 8):

1. Vérifier que le frein de chaîne est mis (le protecteur de la main tenant la poignée avant est poussé en avant).
2. Pousser l'interrupteur (1) dans la position «START».
3. Actionner le starter, en tirant à fond le pommeau (2).
4. Presser le poussoir du dispositif d'amorçage (primer) (3) 3-4 fois pour faciliter la mise en fonctionnement du carburateur.
5. Tenir fortement la machine sur le terrain, avec une main sur la poignée et un pied inséré dans la poignée arrière, pour ne pas perdre le contrôle pendant le démarrage (Fig. 9).

⚠ ATTENTION! *Si l'on ne tient pas fermement la machine, la poussée du moteur pourrait*

faire perdre l'équilibre à l'opérateur, ou bien projeter le guide-chaîne contre un obstacle ou vers l'opérateur lui-même.

- Tirer lentement le lanceur de 10 – 15 cm, jusqu'à ce qu'on sente une certaine résistance, et puis tirer résolument plusieurs fois jusqu'à ce qu'on entende les premiers éclatements.

ATTENTION! *Ne jamais enrouler la corde de démarrage autour de la main.*

DANGER! *Ne jamais démarrer la scie à chaîne en la faisant tomber, en la tenant par la corde de démarrage. Cette méthode est extrêmement dangereuse, car on perd complètement le contrôle de la machine et de la chaîne.*

IMPORTANT *Pour éviter des cassures, ne pas tirer le câble sur toute sa longueur, et ne pas le faire frotter le long du bord du trou de passage du câble; relâcher graduellement le lanceur, en évitant de le faire rentrer de façon incontrôlée.*

- Tirer à nouveau le lanceur, jusqu'à ce qu'on obtienne l'allumage régulier du moteur.

REMARQUE *En cas de difficultés au démarrage, faire rentrer le pommeau du starter jusqu'à environ la moitié de sa course, pour éviter de noyer le moteur.*

REMARQUE *Si l'on actionne trop de fois la poignée du câble de démarrage (lanceur) alors que le starter est inséré, le moteur peut se noyer, ce qui rendra le démarrage plus difficile. En cas de noyade du moteur, il faut démonter la bougie et tirer doucement la poignée du câble de démarrage, pour éliminer l'excès de carburant; puis essuyer les électrodes de la bougie, et la remonter sur le moteur.*

- Dès que le moteur est lancé, actionner brièvement l'accélérateur pour déconnecter le starter et remettre le moteur au minimum.

IMPORTANT *Éviter de laisser le moteur tourner à plein régime avec le frein de chaîne mis; cela pourrait provoquer la surchauffe de l'embrayage et endommager ce dernier.*

- Laisser tourner le moteur au régime minimum pendant au moins 1 minute avant d'utiliser la machine.

• Démarrage à chaud

Pour le démarrage à chaud (tout de suite après l'arrêt

du moteur), suivre les points 1 - 2 - 5 - 6 - 8 de la procédure précédente.

UTILISATION DU MOTEUR (Fig. 10)

IMPORTANT *Il faut toujours débrayer le frein de chaîne, en tirant le levier vers l'opérateur, avant d'actionner l'accélérateur.*

La vitesse de la chaîne est réglée par la commande de l'accélérateur (1), qui se trouve sur la poignée arrière (2).

On ne peut actionner l'accélérateur que si l'on appuie en même temps sur le levier de blocage de l'accélérateur au démarrage (3).

Le mouvement est transmis du moteur à la chaîne grâce à un embrayage à masses centrifuges qui empêche le mouvement de la chaîne quand le moteur est au minimum.

ATTENTION! *Ne pas utiliser la machine si la chaîne bouge quand le moteur est au minimum; dans ce cas il faut contacter le Revendeur.*

La vitesse de travail correcte s'obtient avec la commande de l'accélérateur (1) à fond de course.

IMPORTANT *Pendant les 6-8 premières heures de fonctionnement de la machine, il faut éviter d'utiliser le moteur au maximum de tours.*

ARRÊT DU MOTEUR (Fig. 10)

Pour arrêter le moteur:

- Relâcher la commande de l'accélérateur (1) et laisser tourner le moteur au régime minimum pendant quelques secondes.
- Pousser l'interrupteur (4) dans la position "STOP".

ATTENTION! *Après qu'on a mis l'accélérateur au minimum, il peut se passer quelques secondes avant que la chaîne ne s'arrête.*

UTILISATION DU DISPOSITIF ANTIGEL (Uniquement pour les modèles 3700 et 4000)

L'utilisation des tronçonneuses à des températures de 0 – 5 °C et avec une humidité élevée peut entraîner la formation de glace dans le carburateur, et ceci à son tour peut entraîner une réduction de la puissance du moteur ou une opération non régulière du moteur.

Ce produit a en conséquence été conçu avec un volet d'aération sur le côté droit de la surface du cache-culbuteurs pour laisser l'air chaud être fourni vers le moteur et empêcher de la sorte la formation de glace.

Dans des circonstances normales, le produit doit être utilisé en mode d'utilisation normale, c.-à-d., dans le mode auquel il est réglé lors de l'expédition. Cependant, lorsque la possibilité existe de formation de glace, l'appareil doit être réglé pour agir en mode antigel avant utilisation.

Pour passer du mode " Normal " au mode " Antigel " (et vice-versa) (Fig. 11):

1. Arrêter le moteur.
2. Enlever le couvercle (1) du filtre à air et le filtre à air (2).
3. Enlever du couvercle du cylindre (4) le pommeau de l'air (3).

4. Dévisser les vis (5) qui fixent le couvercle du cylindre (trois vis à l'intérieur, et une vis à l'extérieur du couvercle), et enlever le couvercle du cylindre (4).
5. Appuyer avec les doigts sur le capuchon antigel (6) situé au côté droit du couvercle du cylindre, et l'enlever de son siège.
6. Tourner le capuchon antigel (6) de sorte que le symbole " NEIGE " soit tourné vers le haut, et remonter le capuchon.
7. Remonter le couvercle du cylindre et toutes les autres pièces dans leur position originale.

REMARQUE

Si l'on emploie la machine dans le mode antigel à des températures supérieures, on pourrait avoir des difficultés à allumer le moteur, et le moteur pourrait fonctionner à une vitesse non correcte. Il faut donc toujours contrôler qu'on a remis la machine dans le mode de fonctionnement normal (avec le symbole " SOLEIL " dès qu'il n'y a plus de risque de formation de glace.

7. UTILISATION DE LA MACHINE

Pour le respect des autres et de l'environnement:

- Eviter d'être une cause de nuisance.
- Suivre scrupuleusement les normes locales pour l'élimination des déchets après la coupe.
- Suivre scrupuleusement les normes locales pour l'élimination des huiles, de l'essence, des parties détériorées ou de tout élément ayant un fort impact environnemental.

⚠ ATTENTION! *Pendant le travail, porter des vêtements adéquats. Votre Revendeur est en mesure de vous fournir les informations sur les dispositifs de protection contre les accidents les mieux adaptés à garantir votre sécurité de travail. Utiliser des gants antivibrations. Toutes les précautions mentionnées ci-dessus ne garantissent pas la prévention du risque du phénomène de Raynaud ou du syndrome du tunnel carpien. Nous recommandons donc à qui fait un usage prolongé de cette machine de contrôler périodiquement la condition de ses mains et de ses doigts. Si certains des symptômes indiqués ci-dessus apparaissent, veuillez consulter immédiatement un médecin.*

⚠ DANGER! *Le système d'allumage de cette machine engendre un champ électromagnétique d'entité modeste, mais susceptible de ne pas*

pouvoir éviter la possibilité d'interférence sur le fonctionnement de dispositifs médicaux, actifs ou passifs, portés par l'opérateur, ce qui entraînerait de graves risques pour sa santé. Il est donc recommandé aux porteurs de ces dispositifs médicaux de consulter le médecin ou le producteur de ces dispositifs avant d'utiliser cette machine.

⚠ ATTENTION! *L'usage de la machine pour l'abattage et l'ébranchage requiert un apprentissage spécifique.*

FREIN DE CHAÎNE

Cette machine est équipée d'un frein automatique, qui arrête la chaîne en cas d'un contrecoup (rebond) pendant les opérations de coupe.

On peut aussi actionner ce frein manuellement, en poussant en avant le protecteur de la main tenant la poignée avant. Pour libérer le frein, tirer ce protecteur vers la poignée jusqu'à entendre le dé clic.

⚠ ATTENTION! *Ne jamais utiliser la machine si le frein de chaîne ne fonctionne pas correctement, mais contacter le Revendeur pour faire les vérifications nécessaires.*

- Contrôler que le frein de chaîne fonctionne effectivement
- Démarrer le moteur et saisir fortement la poignée avec les deux mains.
- Tout en actionnant la commande de l'accélérateur pour maintenir la chaîne en mouvement, pousser le levier du frein en avant, en utilisant le dos de la main gauche ; l'arrêt de la chaîne doit être immédiat.
- Lorsque la chaîne s'est arrêtée, relâcher tout de suite le levier de l'accélérateur.
- Relâcher le frein.

CONTRÔLE DE LA TENSION DE LA CHAÎNE

Pendant le travail, la chaîne subit un allongement progressif, par conséquent il faut vérifier la tension fréquemment.

ATTENTION! *Ne pas travailler avec la chaîne détendue, afin de ne pas provoquer la situation de danger où la chaîne pourrait sortir de la rainure du guide.*

CONTRÔLE DU DÉBIT D'HUILE

IMPORTANT *Ne pas utiliser la machine en absence de lubrification ! Chaque fois que le combustible s'épuise, le réservoir de l'huile pourrait lui aussi se vider presque complètement. Ayez soin de remplir le réservoir de l'huile chaque fois que vous effectuez le plein de la scie à chaîne.*

ATTENTION! *Quand vous effectuez le contrôle du débit de l'huile, vérifiez que le guide-chaîne et la chaîne sont bien positionnés.*

Démarez le moteur, tenez-le au ralenti et contrôlez si l'huile de la chaîne se répand comme indiqué sur la figure (Fig. 12).

Il est possible de régler le débit de l'huile de la chaîne, en agissant avec un tournevis sur la vis de réglage (1 ou alors 1a) de la pompe, qui se trouve dans la partie inférieure de la machine (Fig. 12).

MODALITÉS D'UTILISATION ET TECHNIQUES DE COUPE

Avant d'affronter pour la première fois un travail d'abattage ou d'ébranchage, il faut s'exercer sur des troncs par terre ou bien fixés sur des chevalets, de façon à se familiariser avec ce travail et acquérir les techniques de coupe qui conviennent le mieux.

ATTENTION! *Pendant le travail, il faut*

toujours tenir fortement la machine, à deux mains, avec la main droite sur la poignée avant et la main gauche sur la poignée arrière, indépendamment du fait que l'opérateur soit éventuellement gaucher.

ATTENTION! *Si la chaîne se bloque pendant le travail il faut tout de suite arrêter le moteur. Faire toujours attention au rebond (kickback) qui peut se produire si le guide-chaîne rencontre un obstacle.*

Le rebond se produit lorsque l'extrémité de la chaîne rencontre un objet ou lorsque le bois coince et bloque la chaîne dans la coupe.

Ce contact à l'extrémité de la chaîne peut causer un mouvement très rapide en direction inverse, qui pousse le guide-chaîne vers le haut et vers l'opérateur, comme cela se passe aussi au cas où la chaîne se bloque le long de la partie supérieure du guide-chaîne. Dans ces deux cas, le rebond peut provoquer la perte de contrôle de la scie à chaîne, avec la possibilité de conséquences très graves.

- Ebranchage d'un arbre (Fig. 13)

ATTENTION! *Vérifiez que la zone de chute des branches est dégagée.*

1. Placez-vous de l'autre côté que celui de la branche que vous devez couper.
2. Commencez par les branches les plus basses, en continuant ensuite avec les branches plus élevées.
3. Exécutez la coupe du haut vers le bas, pour éviter que le guide-chaîne ne puisse s'encaster.

- Abattage d'un arbre (Fig. 14)

ATTENTION! *Sur les terrains en pente, il faut toujours travailler en amont de l'arbre, et vérifier que le tronc abattu ne puisse causer aucun dommage en roulant vers le bas.*

1. Décidez la direction de chute de l'arbre en prenant en considération le vent, l'inclinaison de l'arbre, la position des branches les plus lourdes, la facilité de travailler après l'abattage, etc.
2. Libérez la zone autour de l'arbre, et vérifiez que vos pieds ont un bon appui par terre.
3. Préparez des chemins de repli adéquats, dégagés de tous obstacles; les chemins de repli doivent être prévus sous un angle d'environ 45° dans la direction opposée à celle de la chute de l'arbre, et ils

doivent permettre à l'opérateur de s'éloigner dans une zone sûre, distante d'environ 2 fois et demie la hauteur de l'arbre à abattre.

4. Sur le côté de chute, faites une entaille d'abatage sur un tiers du diamètre de l'arbre
5. Coupez l'arbre sur l'autre côté, dans une position légèrement au-dessus du fond de l'entaille, en laissant une "charnière" (1) d'environ 5-10 cm.
6. Sans extraire le guide-chaîne, réduisez graduellement l'épaisseur de la charnière, jusqu'à ce que l'arbre tombe.
7. Dans certaines conditions particulières ou de stabilité réduite, on peut exécuter l'abatage en insérant des coins (2) du côté opposé au côté de chute, et en battant sur les coins avec une masse jusqu'à la chute de l'arbre.

• **Ebranchage après l'abatage (Fig. 15)**

⚠ ATTENTION! *Faites attention aux points d'appui de la branche sur le terrain, à la possibilité qu'elle soit sous tension, à la direction que la branche peut prendre pendant la coupe, et à la possibilité que l'arbre soit instable après que la branche aura été coupée.*

1. Observez la direction suivant laquelle la branche s'insère dans le tronc.
2. Exécutez l'entaille initiale du côté où la branche se plie, et finissez la coupe du côté opposé.

• **Tronçonnage (Fig. 16)**

Le tronçonnage est facilité par l'emploi de la griffe

d'abatage.

1. Plantez la griffe dans le tronc, et en faisant levier sur la griffe d'abatage faites faire à la scie à chaîne un mouvement en arc qui permet au guide-chaîne de pénétrer dans le bois.
2. Répétez cette opération plusieurs fois, si nécessaire, en déplaçant le point d'appui de la griffe.

• **Tronçonnage au sol (Fig. 17)**

Coupez jusqu'à environ la moitié du diamètre, puis faites tourner le tronc et finissez la coupe du côté opposé.

• **Tronçonnage d'un tronc soutenu (Fig. 18)**

1. Si vous faites la coupe en saillie par rapport aux supports (A), coupez un tiers du diamètre à partir du dessous du tronc, et terminez le travail par le dessus.
2. Si vous faites la coupe entre deux points d'appui (B), coupez un tiers du diamètre à partir du dessus, puis finissez la coupe par le dessous.

FIN DU TRAVAIL

Lorsque le travail est terminé:

- Arrêter le moteur comme indiqué précédemment (Chap.6).
- Attendre l'arrêt de la chaîne et monter le protecteur de guide-chaîne.

8. ENTRETIEN ET CONSERVATION

Il est fondamental d'effectuer correctement l'entretien pour pouvoir maintenir pendant longtemps l'efficacité et la sécurité d'emploi originelles de la machine.

⚠ ATTENTION! *Pendant les opérations d'entretien:*

- **Détacher le capuchon de la bougie.**
- **Attendre que le moteur se soit adéquatement refroidi.**
- **Utiliser des gants de protection pour toutes les opérations sur le guide-chaîne et la chaîne.**
- **Tenir les protecteurs de guide-chaîne montés,**

sauf dans les cas d'interventions sur le guide-chaîne ou sur la chaîne eux-mêmes.

- **Ne jamais répandre dans l'environnement les huiles usées, l'essence, ou tout autre produit polluant.**

CYLINDRE ET SILENCIEUX (Fig. 19)

Pour réduire le risque d'incendie, il faut nettoyer fréquemment les ailettes du cylindre avec de l'air comprimé, et libérer la zone du silencieux des sciures, brindilles, feuilles ou autres débris.

GROUPE DE DÉMARRAGE

Pour éviter que le moteur ne se surchauffe et s'abîme, il faut toujours tenir les grilles de l'air de refroidissement bien propres et débarrassées des sciures et des débris.

Le câble de démarrage doit être remplacé par un câble neuf dès les premiers signes de détérioration.

GROUPE D'EMBRAYAGE (Fig. 20)

Tenir la cloche de l'embrayage bien propre de tous débris et sciures, en enlevant le carter (comme indiqué au chap. 4.1), puis en le remontant correctement lorsque l'opération est terminée. Environ toutes les 30 heures il faut faire effectuer le graissage du coussinet interne chez votre Revendeur.

FREIN DE CHAÎNE

Contrôler fréquemment l'efficacité du frein de chaîne et l'intégrité du ruban métallique qui entoure la cloche de l'embrayage, en enlevant le carter (comme indiqué au chap. 4.1), puis en le remontant correctement lorsque l'opération est terminée.

Il faut remplacer ce ruban quand son épaisseur, aux points qui sont en contact avec la cloche de l'embrayage, se réduit d'environ la moitié de l'épaisseur aux deux extrémités qui ne sont pas sujettes au frottement.

PIGNON D'ENTRAÎNEMENT DE LA CHAÎNE

Faites contrôler fréquemment par votre Revendeur l'état du pignon, et remplacez-le quand l'usure dépasse les limites acceptables.

Ne pas monter une chaîne neuve avec un pignon usé, ni vice versa.

TROU DE LUBRIFICATION (Fig. 21)

Périodiquement, enlever le carter (comme indiqué au chap. 4.1), démonter le guide-chaîne, et contrôler que les trous de lubrification de la machine (1) et du guide-chaîne (2) ne soient pas bouchés.

ENROULEUR DE CHAÎNE

Cet enrouleur est un élément de sécurité important, car il empêche des mouvements incontrôlés de la chaîne au cas où elle se casse ou se relâche.

Contrôler fréquemment les conditions de l'enrouleur,

et pourvoir à le substituer au cas où il est endommagé.

FIXATIONS

Contrôler périodiquement que toutes les vis et les écrous sont bien serrés et que les poignées sont solidement fixées.

NETTOYAGE DU FILTRE A AIR (Fig. 22)

IMPORTANT

Il est essentiel de nettoyer le filtre à air pour garantir le bon fonctionnement et la durabilité de la machine. Ne jamais travailler sans filtre ou avec un filtre endommagé, pour ne pas provoquer de dommages irréparables au moteur.

Il faut nettoyer le filtre toutes les 8-10 heures de travail.

Pour nettoyer le filtre :

- Dévisser le pommeau (1) et enlever le couvercle (2).
- Enlever l'élément filtrant (3) et le battre délicatement pour enlever la saleté et, si nécessaire, le nettoyer avec une brosse.
- Au cas où il serait complètement bouché, séparer les deux parties (3a et 3b) à l'aide d'un tournevis, et les laver avec de l'essence propre. Si vous utilisez de l'air comprimé, dirigez le jet de l'intérieur vers l'extérieur.
- Remontez les deux parties de l'élément filtrant en appuyant sur les bords jusqu'à entendre le déclic.
- Remonter l'élément filtrant (3) et le couvercle (2).

CONTRÔLE DE LA BOUGIE (Fig. 23)

Périodiquement, démonter et nettoyer la bougie en enlevant les éventuels dépôts, avec une brosse métallique.

Contrôler et rétablir une distance correcte entre les électrodes.

Remonter la bougie et la serrer à fond avec la clé comprise dans la fourniture.

Dans le cas d'électrodes brûlées ou d'isolant détérioré, et de toute façon toutes les 100 heures de fonctionnement, il faut remplacer la bougie par une bougie ayant des caractéristiques analogues.

RÉGLAGE DU CARBURATEUR

Le carburateur est réglé en usine, pour obtenir les meilleurs performances dans toutes les situations d'emploi, et la moindre émission possible de gaz nocifs, dans le respect des réglementations en vigueur.

En cas de performances réduites, contrôler avant tout que la chaîne glisse librement et que les rails du guide-chaîne ne soient pas déformés, puis s'adresser au Revendeur pour faire vérifier la carburation et le moteur.

• Réglage du minimum

⚠ ATTENTION! *La chaîne ne doit pas bouger quand le moteur est au minimum. Si la chaîne bouge quand le moteur est au minimum, il faut contacter le Revendeur pour faire régler le moteur correctement.*

AFFÛTAGE DE LA CHAÎNE

⚠ ATTENTION! *Pour des raisons de sécurité et d'efficacité, il est très important que les organes de coupe soient bien affûtés.*

Il est nécessaire de procéder à l'affûtage quand :

- La sciure ressemble à de la poudre.
- La coupe réclame plus de force.
- La coupe n'est pas rectiligne.
- Les vibrations augmentent.
- La consommation de carburant augmente.

⚠ ATTENTION! *Si la chaîne n'est pas suffisamment affûtée, le risque de rebond (kickback) augmente.*

Si vous confiez l'opération d'affûtage à un centre spécialisé, elle pourra être exécutée avec des équipe-

ments spécialement prévus, qui permettent d'enlever le minimum de matériel et garantissent un affûtage constant sur tous les tranchants.

L'affûtage de la chaîne "à votre propre compte" s'exécute avec des limes spéciales à section ronde, dont le diamètre est spécifique pour chaque type de chaîne (voir "ableau d'Entretien de la Chaîne"); cette opération requiert une bonne dextérité et suffisamment d'expérience pour éviter d'endommager les tranchants.

Pour affûter la chaîne (Fig. 24) :

- Eteindre le moteur, libérer le frein de la chaîne, et bloquer solidement le guide-chaîne avec la chaîne, monté dans un étau adéquat, tout en vérifiant que la chaîne puisse coulisser librement.
- Tendre la chaîne si elle est détendue.
- Monter la lime dans le porte-lime prévu, puis insérer la lime dans la gouge de coupe, tout en maintenant une inclinaison constante suivant le profil du tranchant.
- Ne donner que quelques coups de lime, seulement en avant, et répéter l'opération sur tous les tranchants qui ont la même orientation (droits ou gauches).
- Retourner la position du guide-chaîne dans l'étau, et répéter l'opération sur les tranchants restants.
- Vérifier que le limiteur de profondeur ne dépasse pas au-delà de l'instrument de vérification, et limer l'excédent éventuel avec une lime plate, en arrondissant le profil.
- Après l'affûtage, éliminer toutes les traces de limage et de poussière, et lubrifier la chaîne dans un

Tableau d'entretien de la chaîne

⚠ ATTENTION! *Les données caractéristiques de la chaîne et du guide-chaîne homologués pour cette machine sont indiquées dans la "Déclaration de conformité CE" qui accompagne cette machine. Pour des raisons de sécurité, il ne faut jamais utiliser d'autres types de chaînes ou de guide-chaînes. Le tableau montre les données d'affûtage de différents types de chaînes, mais cela ne veut pas dire qu'il soit possible d'utiliser des chaînes différentes de celle qui est homologuée.*

Pas de la chaîne		Niveau de la dent de limitation (a)		Diamètre de la lime (d)	
pouces	mm	pouces	mm	pouces	mm
3/8 Mini	9,32	0,018	0,45	5/32	4,0
0,325	8,25	0,026	0,65	3/16	4,8
3/8	9,32	0,026	0,65	13/64	5,2
0,404	10,26	0,031	0,80	7/32	5,6

bain d'huile.

La chaîne doit être remplacée quand:

- La longueur du tranchant se réduit à 5 mm ou moins;
- le jeu des maillons sur les rivets est excessif.

ENTRETIEN DU GUIDE-CHAÎNE (Fig. 25)

Pour éviter que le guide-chaîne ne s'use asymétriquement, il faut le retourner périodiquement.

Pour maintenir l'efficacité du guide-chaîne il faut:

- Graisser avec la seringue prévue à cet effet les coussinets du pignon de renvoi (s'il y en a un).
- Nettoyer la rainure du guide-chaîne avec le grattoir prévu à cet effet (pas inclus dans la fourniture).
- Nettoyer les trous de lubrification.
- Avec une lime plate, enlever les bavures des flancs, et égaliser les éventuels dénivelés entre les plaques de guidage.

Le guide-chaîne doit être remplacé quand:

- la profondeur de la rainure est inférieure à la hauteur des maillons d'entraînement (qui ne doivent jamais toucher le fond);
- la paroi interne de la plaque de guidage est usée au point de faire incliner la chaîne latéralement.

INTERVENTIONS EXTRAORDINAIRES

Toutes les opérations d'entretien qui ne sont pas incluses dans ce manuel doivent être exécutées exclusivement par votre Revendeur.

Les opérations exécutées dans des structures inadéquates ou par des personnes non qualifiées comportent la déchéance de toutes les formes de garantie

CONSERVATION

À la fin de chaque session de travail, nettoyer soigneusement la machine de la poussière et des débris, réparer ou remplacer les parties défectueuses.

La machine doit être conservée dans un endroit sec, à l'abri des intempéries, avec le protecteur de guide-chaîne correctement monté.

INACTIVITÉ PROLONGÉE

IMPORTANT

Si l'on prévoit une période d'inactivité de la machine de plus de 2 – 3 mois, il faut

prendre certaines précautions pour éviter des difficultés au moment de la reprise du travail, ou même des dommages permanents au moteur.

• Emmagasinage

Avant de ranger la machine:

- Vider le réservoir du carburant.
- Faire démarrer le moteur et le tenir allumé au régime minimum jusqu'à ce qu'il s'arrête, de façon à consommer tout le carburant resté dans le carburateur.
- Laisser le moteur refroidir et démonter la bougie.
- Verser dans le trou de la bougie une petite cuiller d'huile (neuve) pour moteurs à 2 temps.
- Tirer plusieurs fois le bouton de mise en marche pour distribuer l'huile dans le cylindre.
- Remonter la bougie avec le piston au point mort supérieur (visible du trou de la bougie quand le piston est au maximum de sa course).

• Reprise de l'activité

Au moment de remettre la machine en fonction:

- Enlever la bougie.
- Tirer plusieurs fois le bouton de mise en marche pour éliminer les excès d'huile.
- Contrôler la bougie comme décrit au chapitre "Contrôle de la bougie".
- Préparer la machine comme indiqué au chapitre "Préparation pour le travail".

9. LOCALISATION DES PANNES

PROBLÈME	CAUSE PROBABLE	SOLUTION
1) Le moteur ne démarre pas ou ne reste pas en mouvement	<ul style="list-style-type: none"> - Procédure de démarrage pas correcte - Bougie sale, ou distance entre les électrodes pas correcte - Filtre de l'air bouché - Dispositif antigel monté non correctement (Uniquement pour les modèles 3700 et 4000) - Problèmes de carburation 	<ul style="list-style-type: none"> - Suivre les instructions (voir chap. 6) - Contrôler la bougie (voir chap.8) - Nettoyer et/ou remplacer le filtre (voir chap.8) - Contrôler la position de montage (voir chap. 6) - Contacter votre Revendeur
2) Le moteur démarre mais il a peu de puissance	<ul style="list-style-type: none"> - Filtre de l'air bouché - Problèmes de carburation 	<ul style="list-style-type: none"> - Nettoyer et/ou remplacer le filtre (voir chap.8) - Contacter votre Revendeur
3) Le moteur a un fonctionnement irrégulier ou il n'a pas de puissance sous charge	<ul style="list-style-type: none"> - Bougie sale, ou distance entre les électrodes pas correcte - Problèmes de carburation 	<ul style="list-style-type: none"> - Contrôler la bougie (voir chap.8) - Contacter votre Revendeur
4) Le moteur fume excessivement	<ul style="list-style-type: none"> - Composition du mélange erronée - Problèmes de carburation 	<ul style="list-style-type: none"> - Préparer le mélange suivant les instructions (voir chap.5) - Contacter votre Revendeur
5) L'huile ne sort pas	<ul style="list-style-type: none"> - Huile de mauvaise qualité - Trous de lubrification bouchés 	<ul style="list-style-type: none"> - Vider le réservoir et remplacer l'huile - Nettoyer

10. ACCESSOIRES

Le tableau contient la liste de toutes les combinaisons possibles entre le guide-chaîne et la chaîne, avec l'indication de celles qui sont utilisables sur chaque machine, marquées par le symbole " * ".

ATTENTION! Vu que le choix, l'application et l'utilisation du guide-chaîne et de la chaîne sont

des actions qu'effectue l'opérateur en autonomie de jugement totale, ce dernier assume aussi les responsabilités conséquentes pour tout dommage, de quelque nature que ce soit, dérivant de ces actions. En cas de doute ou de connaissance insuffisante des spécificités de chaque guide-chaîne ou chaîne, il faut contacter le revendeur ou bien un centre de jardinage spécialisé.

Combinaisons de guide-chaîne et chaîne

Pas Pouces	GUIDE-CHAÎNE			CHAÎNE Code	Modèle		
	Longueur Pouces / cm	Largeur rainure Pouces / mm	Code		3700	4000	4500
3/8"	14" / 35 cm	0,050"/1,3mm	118800127/0	118800133/0	*		
3/8"	16" / 40 cm	0,050"/1,3mm	118800128/0	118800132/0	*	*	
325"	18" / 45 cm	0,058"/1,5mm	118800130/0	118800131/0			*