

Amplificador MATV c/Ret.	Manual de instrucciones
<i>Amplificador MATV c/Ret.</i>	<i>Manual de instruções</i>
Amplificateur MATV a/Ret.	Manuel d'instructions
<i>MATV amplifier w/Ret.</i>	<i>User instructions</i>
Amplificatore MATV c/Rit.	Manuale utente

Refs. 5339, 533901

Televes

DECLARATION OF CONFORMITY N° 090929085307

DECLARACIÓN DE CONFORMIDAD
DECLARAÇÃO DE CONFORMIDADE
DECLARATION OF CONFORMITY
DICHIARAZIONE DI CONFORMITÀ

KONFORMITÄTSERKLÄRUNG
ΠΙΣΤΟΠΟΙΗΤΙΚΟ ΣΥΜΜΟΡΦΩΣΗΣ
FÖRSÄKRAN OM ÖVERENSSTÄMMELSE
VAATIMUSTENMUKAISUUSVAKUUTUS

Manufacturer / Fabricante / Fabricante / Fabricant / Fabricante /
Fabrikant / Κατασκευαστής / Tilverkare / Valmistaja: **Televes S.A.**

Address / Dirección / Direcção / Adresse / Indirizzo / Adresse /
Διεύθυνση / Adress / Osicite: **Rúa Benifra de Cumo, 17
15706-Santiago de Compostela (Spain)**

VAT/NIF / NIF / VAT / VAT / Steuernummer / APM / Moms / ALV: **A-15010176**

Declare under our own responsibility the conformity of the product / Declara bajo su exclusiva responsabilidad la conformidad del producto / Declara sob sua exclusiva responsabilidade a conformidade do produto / Declare sous votre propre responsabilité la conformité de ce produit / Dichlára sotto la sua esclusiva responsabilità la conformità del prodotto / Wir übernehmen die Verantwortung für die Konformität des Produktes / Πρωτόδικως με βάση μετ'εξουσιογώνη την ευθύνη για την συμμόρφωση του προϊόντος / Försäkras om överensstämmelse enligt tillverkarens eget ansvar för produkten / Valmistajamme yksinomainen osallisuus vastuillamme tuotteen ylläpitämisestä:

Reference / Referencia / Referencia / Référence / Articolo /
Artikelnúmer / Αρθροση / Referenz / Referenzt: **S337XX, 4512XX, 5335XX, 5338XX, 5339XX**

Description / Descripción / Descrição / Description / Descrizione /
Beschreibung / Περιγραφή / Beskrivning / Kuvaus: **DTKOM power amplifier series**

Trademark / Marca / Marca / Marque / Marchio / Handelsmarke /
Märke / Varemärke / Tavaramerkki: **Televes**

With the requirements of / Con los requerimientos de / Com as especificações de / Avec les conditions de / Con i requisiti di / Die Voraussetzungen erfüllen / Με τις απαιτήσεις του / Enligt följande bestämmelser / Seuraavien määräysten:

- EMC Directive 2004 / 108 / EC.
- Low Voltage Directive 2006 / 95 / EC.

Following standards / Con las normas / Com as normas / Selon les normes / Con le norme / Folgende Anforderung / Απαιτούμε πρότυπα / Följande standard / Seuraavien standardien:

EN 60728-11: 2005: Cable networks for television signals, sound signals and interactive services - Part 11: Safety
EN 60065: 2002 + A1: 2006: Audio, video and similar electronic apparatus - Safety requirements
EN 50083-2: 2006: Cable networks for television signals, sound signals and interactive services - Part 2: Electromagnetic compatibility for equipment

Santiago de Compostela, 29 de Septiembre de 2009




José L. Fernández Carnero
Technical Director

IMPORTANTES INSTRUCCIONES DE SEGURIDAD**Condiciones generales de instalación:**

- Antes de manipular o conectar el equipo leer este manual.
- Para reducir el riesgo de fuego o choque eléctrico, no exponer el equipo a la lluvia o a la humedad.
- No quitar la tapa del equipo sin desconectarlo de la red.
- No obstruir las ranuras de ventilación del equipo.
- Deje un espacio libre alrededor del aparato para proporcionar una ventilación adecuada.
- El aparato no debe ser expuesto a caídas o salpicaduras de agua. No situar objetos o recipientes llenos de agua sobre o cerca del aparato si no se tiene la suficiente protección.
- No situar el equipo cerca de fuentes de calor o en ambientes de humedad elevada.
- No situar el equipo donde pueda estar sometido a fuertes vibraciones o sacudidas.

Operación segura del equipo:

- La tensión de alimentación de este producto es de: 196-264 V~ / 50-60 Hz.
- Si algún líquido u objeto se cayera dentro del equipo, por favor recurra al servicio técnico especializado.
- Para desconectar el equipo de la red, tire del conector, nunca del cable de red.
- No conectar el equipo hasta que todas las demás conexiones del equipo hayan sido efectuadas.
- La base de enchufe al que se conecte el equipo debe estar situada cerca de éste y será fácilmente accesible.

Descripción de Simbología de seguridad eléctrica:

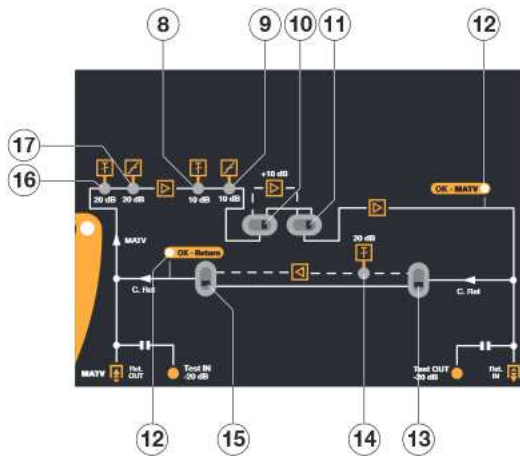
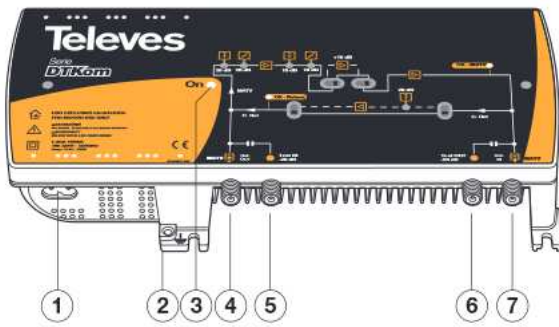
- Para evitar el riesgo de choque eléctrico no abrir el equipo.



- Éste símbolo indica que el equipo cumple los requerimientos de seguridad para equipos de clase II.



- Éste símbolo indica que el equipo cumple los requerimientos del mercado CE.



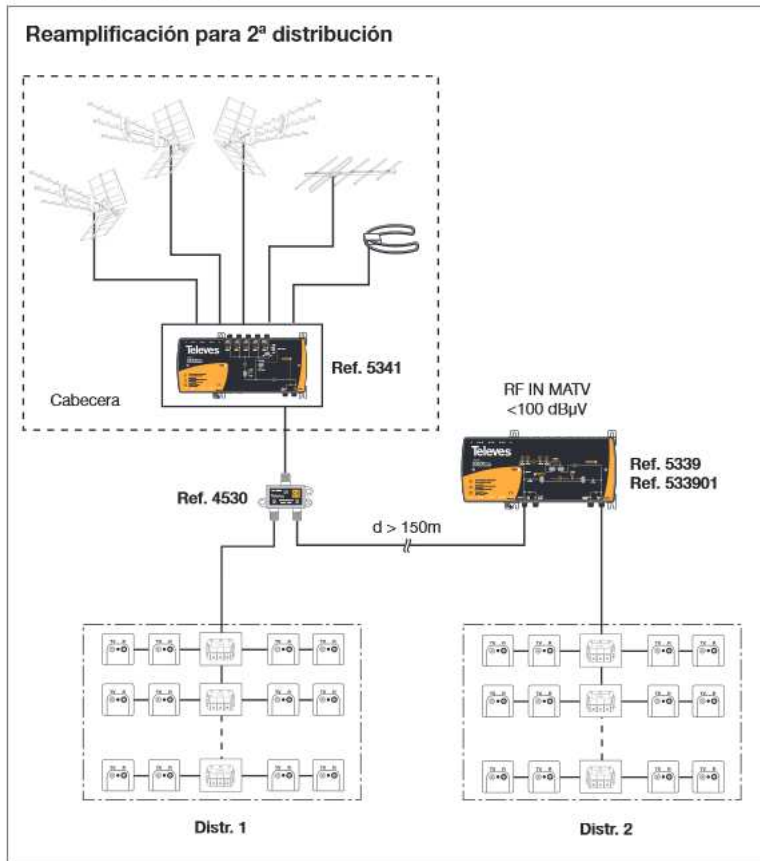
- 1.- Entrada alimentación red (196-264 V~ / 50-60 Hz)
- 2.- Conexión para toma de tierra
- 3.- LED de encendido
- 4.- Entrada MATV
Salida canal de retorno
- 5.- Test entrada MATV
- 6.- Test salida MATV
- 7.- Salida MATV
Entrada canal de retorno
- 8.- Atenuador señal MATV
- 9.- Ecuilizador señal MATV
- 10.- Switch configuración amplificador canal principal
- 11.- Switch configuración amplificador canal principal
- 12.- LEDs de estado. Encendido indica presencia de señal
- 13.- Switch configuración amplificador canal retorno
- 14.- Atenuador canal de retorno
- 15.- Switch configuración amplificador canal retorno
- 16.- Atenuador señal MATV
- 17.- Ecuilizador señal MATV

Características técnicas		5339 / 533901		
Canales	Principal MATV	Retorno		
		Activo	Pasivo	
Margen de frecuencia (MHz)	47 - 862 (ref. 5339) 87 - 862 (ref. 533901)	5 - 30 (ref. 5339) 5 - 65 (ref. 533901)		
Ganancia (dB tip.)	41 - 53 (selec.)	20	-4	
Tensión máxima de salida (DIN 45004B) (dB μ V tip.)	122	115	-	
Tensión máxima de salida (EN 50083) (IMD3) ⁽¹⁾ (dB μ V tip.)	119	113	-	
Tensión máxima de salida (IMD2) ⁽¹⁾ (dB μ V tip.)	114	92	-	
Tensión máxima de salida CTB, CSO, XMOD ⁽²⁾ (dB μ V tip.)	106			
Figura de ruido (dB tip.)	10	9	-	
Pérdidas de retorno (dB tip.)	10	10	10	
Margen de atenuación (dB tip.)	0 - 18			
Margen de ecualización (dB tip.)	0 - 18			
Margen de regulación (dB tip.)	0 - 10	0 - 20	-	
Margen de preacentuación (dB tip.)	0 - 10			
Tensión de alimentación (V-)		196 - 264		
Consumo total (l. máx.) (mA-)		100		
Rango de funcionamiento (°C)		-5 a +45		
Índice de protección		IP20		

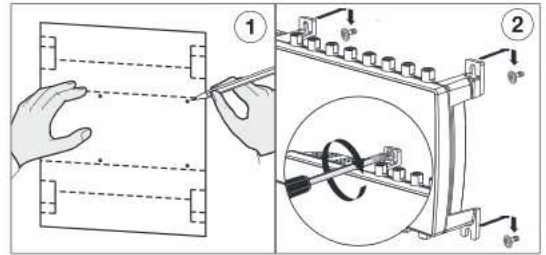
⁽¹⁾ 2 Ch -60dB ⁽²⁾ 42Ch -60dB

Central amplificadora de gran potencia con amplificador conmutable activo/pasivo para el canal de retorno.

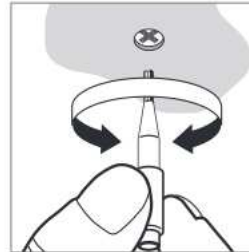
Ejemplo de aplicación



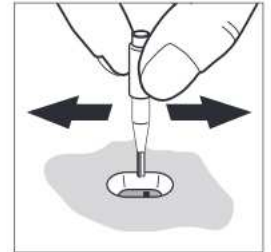
Fijación a la pared



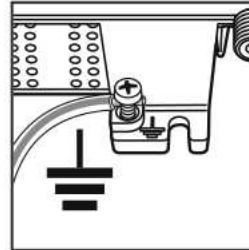
Ajuste de niveles



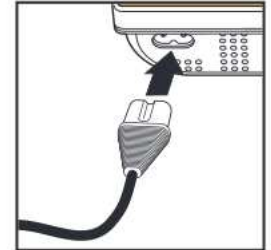
Accionamiento switches



Conexión a tierra



Conexión a red



INSTRUÇÕES IMPORTANTES DE SEGURANÇA**Condições gerais de instalação:**

- Antes de utilizar ou ligar o equipamento leia este manual.
- Para reduzir o risco de provocar fogo ou um choque eléctrico, não exponha o equipamento à luz ou à humidade.
- Não trocar a tampa do equipamento sem o desligar da rede.
- Não obstruir as ranhuras de ventilação do equipamento.
- Deixe um espaço livre ao redor do aparelho para proporcionar uma ventilação adequada.
- O aparelho não deve ser exposto a possíveis derrames ou salpicos de água. Não colocar objectos ou recipientes com água por cima ou por perto do aparelho se estes não tiverem a suficiente protecção.
- Não colocar o equipamento perto de fontes de calor ou em ambientes com humidade elevada.
- Não colocar o equipamento onde possa estar submetido a fortes vibrações ou sacudidas.

Operação segura do equipamento:

- A tensão de alimentação deste produto é de: 196-264 V~ / 50-60 Hz.
- Se algum líquido ou objecto caia dentro do equipamento, por favor recorra a um serviço técnico especializado.
- Para desligar o equipamento da rede, tire do conector, nunca do cabo de rede.
- Não ligar o equipamento até que todas as demais ligações do equipamento tenham sido efectuadas.
- A fonte de ligação à qual se liga o equipamento deve estar situada perto deste e terá de ser facilmente acessível.

Descrição de simbologia de segurança eléctrica:

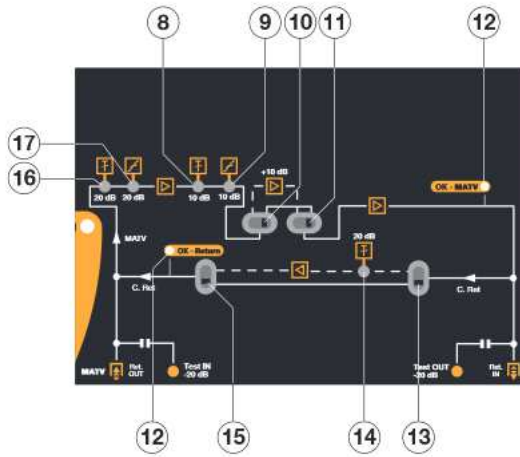
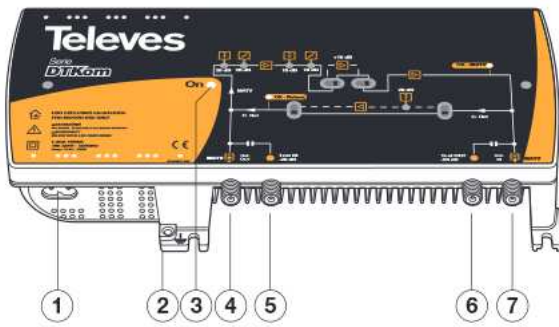
- Para evitar o risco de choque eléctrico não abrir o equipamento.



- Este símbolo indica que o equipamento cumpre os requisitos de segurança para equipamentos de classe II.



- Este símbolo indica que o equipamento cumpre os requisitos da CE.



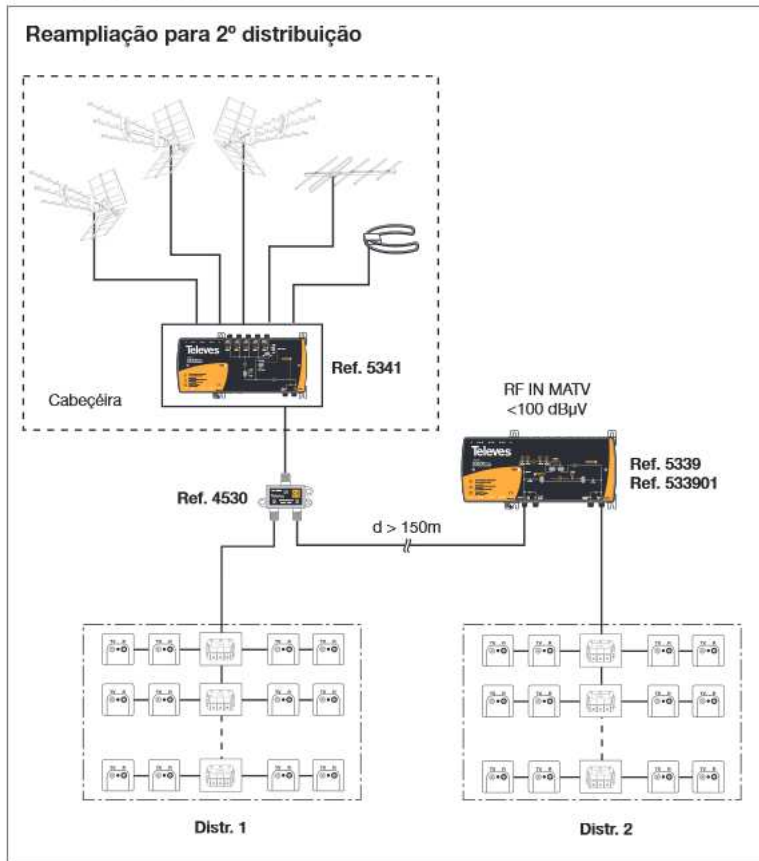
- 1.- Entrada alimentação rede (196-264 V~ 50/60 Hz)
- 2.- Ligação à terra
- 3.- LED de ligado
- 4.- Entrada MATV
Saída canal de retorno
- 5.- Teste de entrada MATV
- 6.- Teste de saída MATV
- 7.- Saída MATV
Entrada canal de retorno
- 8.- Atenuador sinal MATV
- 9.- Equalizador sinal MATV
- 10.- Switch configuração amplificador canal principal
- 11.- Switch configuração amplificador canal principal
- 12.- LEDs de estado. Ligado indica presença de sinal
- 13.- Switch configuração amplificador canal retorno
- 14.- Atenuador canal de retorno
- 15.- Switch configuração amplificador canal retorno
- 16.- Atenuador sinal MATV
- 17.- Equalizador sinal MATV

Características técnicas		5339 / 533901		
Canais	Principal MATV	Retorno		
		Activo	Passivo	
Margem de frequência (MHz)	47 - 862 (ref. 5339) 87 - 862 (ref. 533901)	5 - 30 (ref. 5339) 5 - 65 (ref. 533901)		
Ganho (dB tip.)	41 - 53 (selec.)	20	-4	
Tensão máxima de saída (DIN 45004B) (dB μ V tip.)	122	115	-	
Tensão máxima de saída (EN 50083) (IMD3) ⁽¹⁾ (dB μ V tip.)	119	113	-	
Tensão máxima de saída (IMD2) ⁽¹⁾ (dB μ V tip.)	114	92	-	
Tensão máxima de saída CTB, CSO, XMOD ⁽²⁾ (dB μ V tip.)	106			
Figura de ruído (dB tip.)	10	9	-	
Perdas de retorno (dB tip.)	10	10	10	
Margem de atenuação (dB tip.)	0 - 18			
Margem de equalização (dB tip.)	0 - 18			
Margem de regulação (dB tip.)	0 - 10	0 - 20	-	
Margem de pré-acentuação (dB tip.)	0 - 10			
Tensão de alimentação (V-)		196 - 264		
Consumo total (l. máx.) (mA-)		100		
Gama de funcionamento (°C)		-5 a +45		
Índice de proteção		IP20		

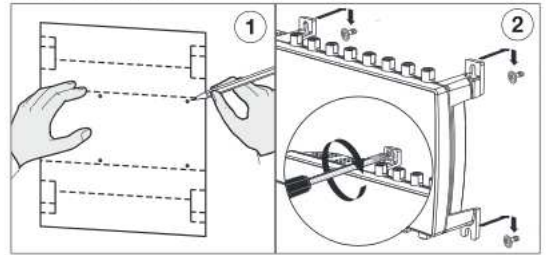
⁽¹⁾ 2 Ch -60dB ⁽²⁾ 42Ch -60dB

Central amplificadora de grande potência com amplificador comutável activo/passivo para o canal de retorno.

Exemplo de aplicação



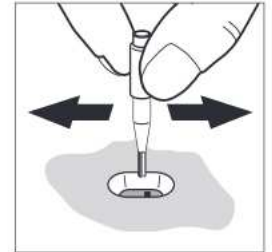
Fixação na parede



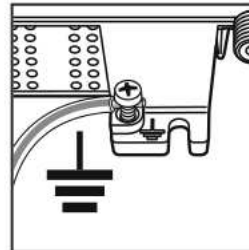
Ajuste dos níveis



Acionamento switches



Ligação à terra



Ligação à terra



CONSIGNES DE SECURITE IMPORTANTES**Conditions générales d'installation:**

- Lire la notice avant de manipuler ou brancher l'appareil.
- Afin de réduire le risque d'incendie ou de décharge électrique, ne pas exposer l'appareil à la pluie ou à des projections d'eau.
- Ne pas retirer le couvercle de l'appareil sans le débrancher.
- Ne pas obstruer les entrées de ventilation.
- Merci de permettre la circulation d'air autour de l'appareil.
- L'appareil ne doit pas être exposé à des chutes ou projections d'eau. Ne pas placer d'objets ou de récipients contenant de l'eau à proximité immédiate sans protection.
- Ne pas placer l'appareil près d'une source de chaleur ou dans un milieu fortement humide.
- Ne pas placer l'appareil dans un lieu exposé à de fortes vibrations ou secousses.

Utilisation de l'appareil en toute sécurité:

- La tension d'alimentation de ce produit est de: 196-264 V~ / 50-60 Hz.
- Si un liquide / objet tombe à l'intérieur de l'appareil, référez-en au service technique spécialisé.
- Pour débrancher du secteur, tirez sur la prise et jamais sur le câble
- Ne pas brancher l'appareil avant que toutes les autres connections aient été effectuées.
- La prise à laquelle l'appareil sera branché doit être située à proximité et facilement accessible

Description des symboles de sécurité électrique:

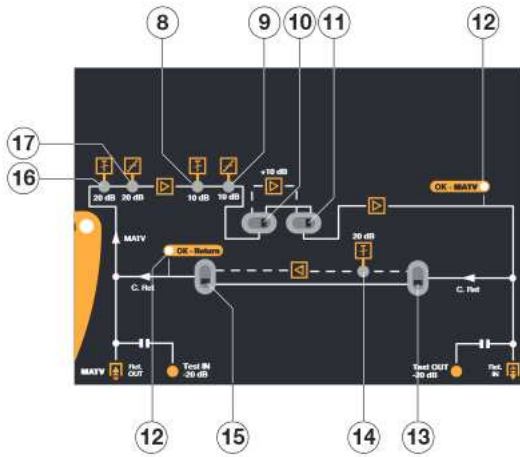
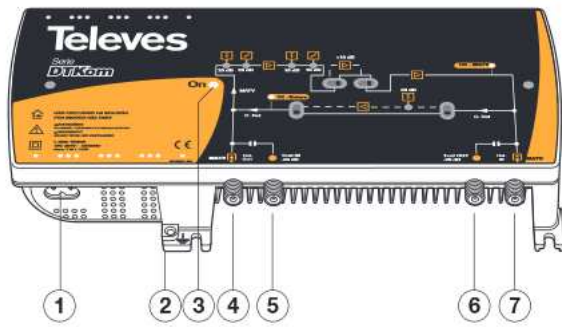
- Afin d'éviter le risque de décharge ne pas ouvrir l'appareil.



- Ce symbole indique que l'appareil répond aux exigences de sécurité des appareils de classe II.



- Ce symbole indique que cet appareil répond aux exigences de la norme CE.



- 1.- Entrée d'alimentation du réseau (196-264 V~ / 50-60 Hz)
- 2.- Branchement pour prise de terre
- 3.- LED d'allumage
- 4.- Entrée MATV
Sortie voie retour
- 5.- Entrée Test MATV
- 6.- Sortie Test MATV
- 7.- Sortie MATV
Entrée voie retour
- 8.- Atténuateur signal MATV
- 9.- Égalisateur signal MATV
- 10.- Switch configuration amplificateur voie principale
- 11.- Switch configuration amplificateur voie principale
- 12.- LEDs d'état. Allumé indique la présence d'une signal
- 13.- Switch configuration amplificateur voie retour
- 14.- Atténuateur voie retour
- 15.- Switch configuration amplificateur voie retour
- 16.- Atténuateur signal MATV
- 17.- Égalisateur signal MATV

Caractéristiques techniques		5339 / 533901		
Voies	Principale MATV	Retour		
		Actif	Passif	
Bande passante (MHz)	47 - 862 (réf. 5339) 87 - 862 (réf. 533901)	5 - 30 (réf. 5339) 5 - 65 (réf. 533901)		
Gain (dB typ.)	41 - 53 (sélec.)	20	-4	
Tension maximale de sortie (DIN 45004B) (dB μ V typ.)	122	115	-	
Tension maximale de sortie (EN 50083) (IMD3) ⁽¹⁾ (dB μ V typ.)	119	113	-	
Tension maximale de sortie (IMD2) ⁽¹⁾ (dB μ V typ.)	114	92	-	
Tension maximale de sortie CTB, CSO, XMOD ⁽²⁾ (dB μ V typ.)	106			
Figure de bruit (dB typ.)	10	9	-	
Pertes de retour (dB typ.)	10	10	10	
Marge d'atténuation (dB typ.)	0 - 18			
Marge d'égalisation (dB typ.)	0 - 18			
Marge de régulation (dB typ.)	0 - 10	0 - 20	-	
Marge de préaccentuation (dB typ.)	0 - 10			
Tension d'alimentation (V-)		196 - 264		
Consommation totale (l. máx.) (mA-)		100		
Temp. de fonctionnement (°C)		-5 à +45		
Indice de protection		IP20		

⁽¹⁾ 2 Ch -60dB ⁽²⁾ 42Ch -60dB

Central amplificatrice à grande puissance avec amplificateur commutable actif/passif pour voie retour.

FRANÇAIS

