

FR - MANUEL D'INSTRUCTIONS.....	2 - 7
GB - OPERATION MANUAL.....	8 - 13

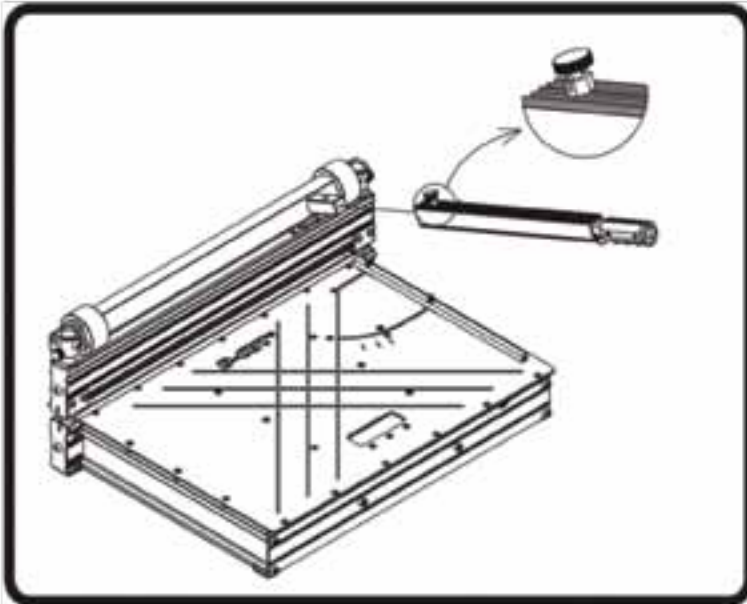




AVERTISSEMENT : LE NON-RESPECT DES RÈGLES SUIVANTES PEUT PROVOQUER DES BLESSURES GRAVES ! L'UTILISATION DE CETTE MACHINE AVEC PRUDENCE ET EN RESPECTANT CES RÈGLES RÉDUIT CONSIDÉRABLEMENT LE RISQUE DE BLESSURES CORPORELLES.

## RÈGLES DE SÉCURITÉ CONCERNANT LE MASSICOT POUR REVÊTEMENTS DE SOL

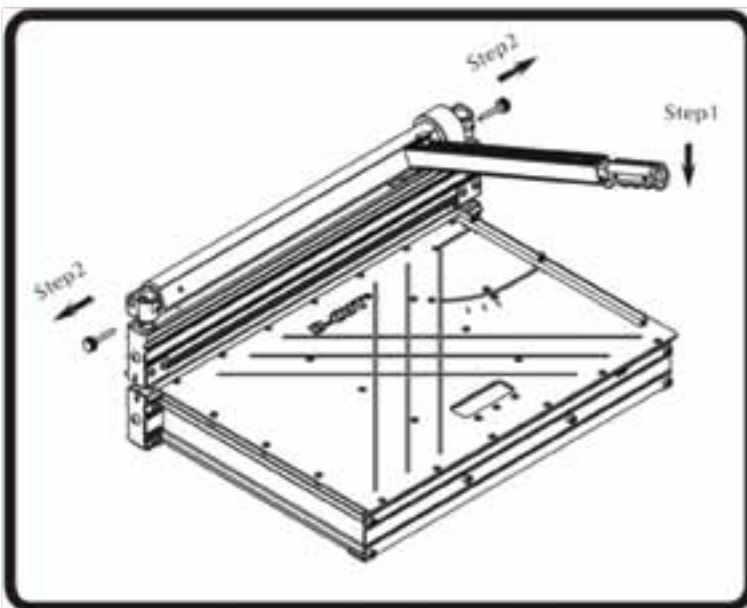
1. LISEZ ATTENTIVEMENT CE MODE D'EMPLOI AVANT D'UTILISER Le Massicotmulti-revêtements MR-630.
2. Si le fonctionnement du massicot multi-revêtements MR-630 ne vous est pas complètement familier, demandez conseil à un instructeur qualifié.
3. Restez vigilant. N'utilisez pas la machine alors que vous vous trouvez sous l'influence de médicaments, d'alcool ou d'autres traitements.
4. Portez toujours des lunettes de protection agréées disposant de protections latérales.
5. Débarrassez toujours l'espace de travail des débris.
6. Gardez le massicot multi-revêtements MR-630 ainsi que la zone de travail hors de portée des enfants et des personnes non autorisées.
7. Assurez-vous que l'outil est bien fixé. Ne travaillez que sur un sol ferme ou un socle solide.
8. Utilisez l'outil adéquat. Ne forcez pas avec le massicot multi-revêtements MR-630 et ne l'utilisez pas pour un travail pour lequel il n'a pas été conçu. Ne l'utilisez que pour des matériaux prévus.
9. Veillez à ce que la lame soit toujours affûtée. Une lame émoussée ne fonctionne pas correctement. 1 0. Faites attention à garder toujours vos mains à distance de la lame quand vous travaillez avec le massicot ou que vous le transportez.
11. Évitez toute modification ou mauvaise utilisation de cet outil. Le massicot multi-revêtement MR-630 a été fabriqué avec des tolérances très serrées ; toute modification non indiquée dans ce mode d'emploi est susceptible de provoquer un environnement dangereux et peu sûr.
12. Entretenez le massicot multi-revêtements MR-630 avec soin. Veillez à ce que la lame soit toujours affûtée et propre. Respectez les instructions concernant le remplacement des accessoires.
13. N'utilisez que des accessoires recommandés. L'utilisation d'accessoires inadéquats peut présenter un risque et provoquer des blessures.
14. Ne laissez jamais le massicot multi-revêtements MR-630 sans surveillance. Fixez la poignée avec la chaîne de verrouillage quand vous ne l'utilisez pas.



**Mise en place du massicot (1)**

Relevez la goupille de verrouillage sur la poignée en aluminium comme indiqué et insérez la base de la poignée dans la poignée comme indiqué.

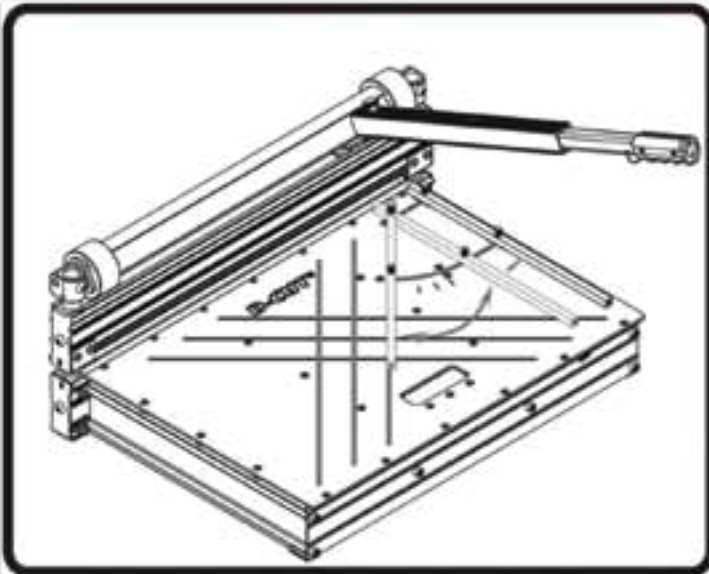
**Avertissement:** Ne passez jamais vos doigts contre le bord coupant de la lame.



**Mise en place du massicot (2)**

Appuyez sur la poignée puis sortez la goupille de verrouillage des cadres latéraux comme indiqué.

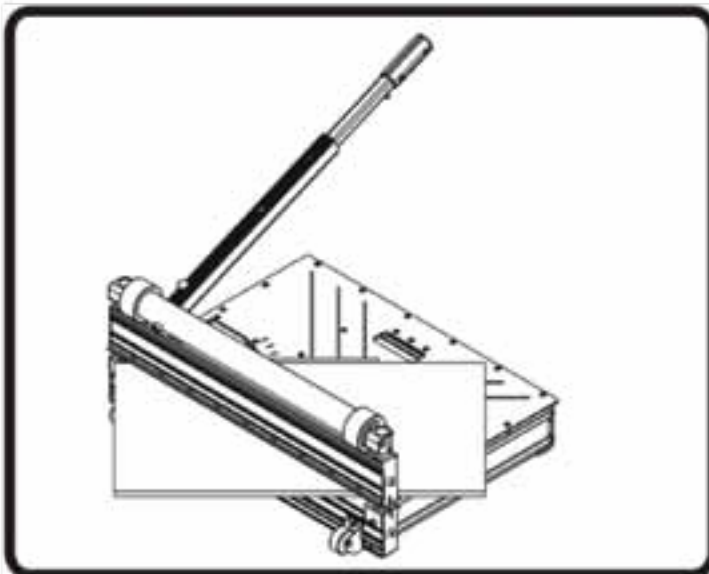
**Avertissement:** Ne passez jamais vos doigts contre le bord coupant de la lame.



### Préparation de la découpe

Réglez la patte de réglage de l'angle selon les besoins et sortez la poignée d'extension comme indiqué.

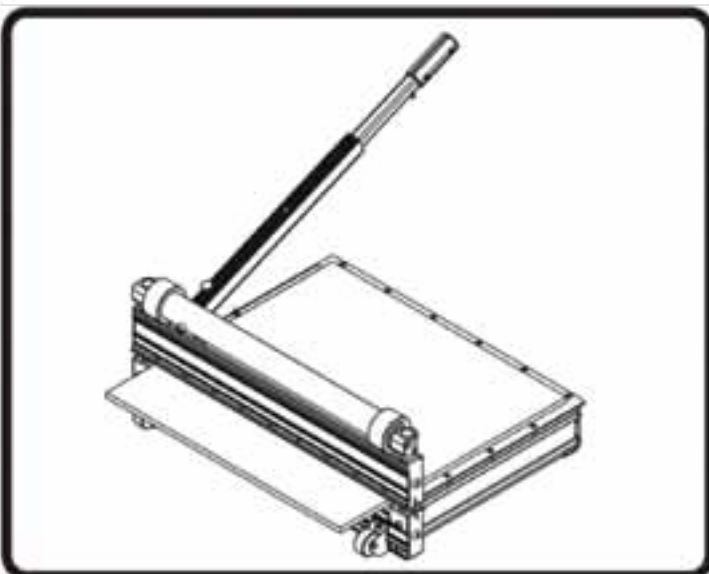
**Avertissement:** Ne passez jamais vos doigts contre le bord coupant de la lame.



### Découpe droite

Insérez le matériau entre la lame du massicot et la base, alignez-le avec la patte de réglage de l'angle comme indiqué et maintenez le matériau avec le pied, puis appuyez sur la poignée pour terminer la découpe.

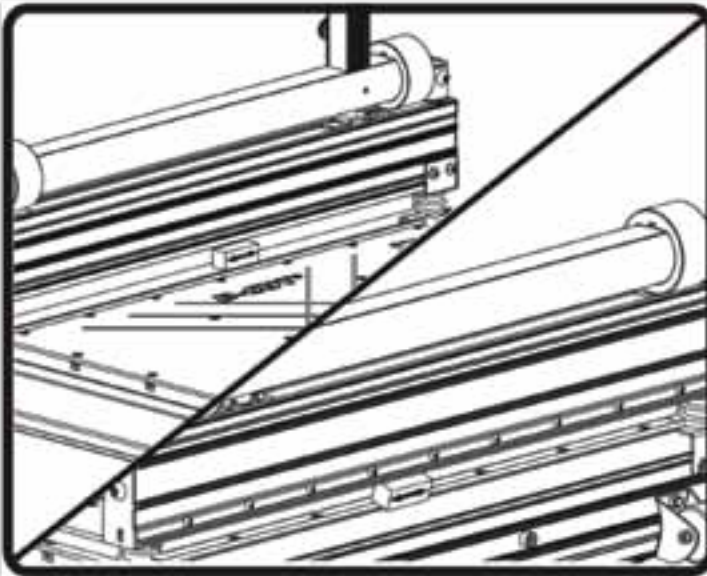
**Avertissement:** Contrôlez toujours la poignée. Ne la laissez pas revenir violemment après une découpe.



### Découpe à 45°

Basculez la patte de réglage de l'angle à 45°. Insérez le matériau entre la lame du massicot et la base, contre la patte de réglage de l'angle comme indiqué, puis appuyez sur la poignée pour terminer la découpe.

**Avertissement:** Contrôlez toujours la poignée. Ne la laissez pas revenir violemment après une découpe.

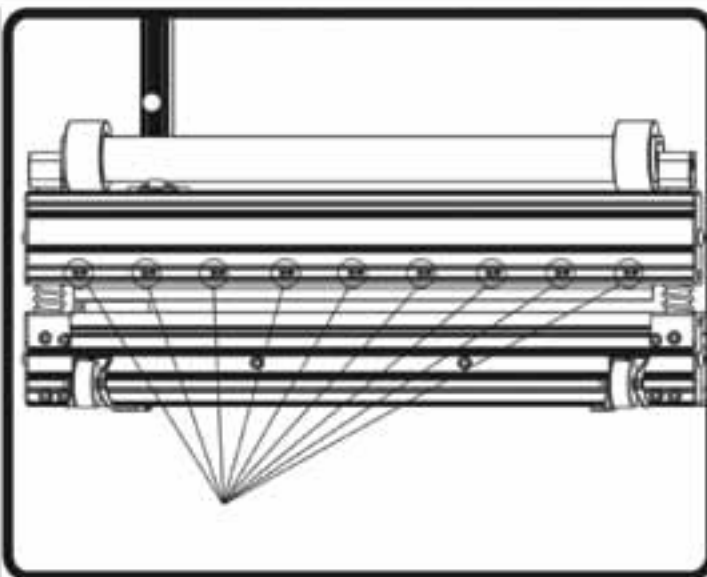


### Affûtage de la lame

Utilisez la pierre à aiguiser fournie pour affûter le fil de la lame plusieurs fois jusqu'à ce que vous jugiez que la lame soit suffisamment affûtée. Cet affûtage n'endommage pas le fil de la lame ni ne réduit sa durée de vie. Au cours de l'affûtage, la lame ne doit pas être retirée du porte-lame.

**Avertissement:** ne passez jamais vos doigts contre le bord coupant de la lame.

Transport

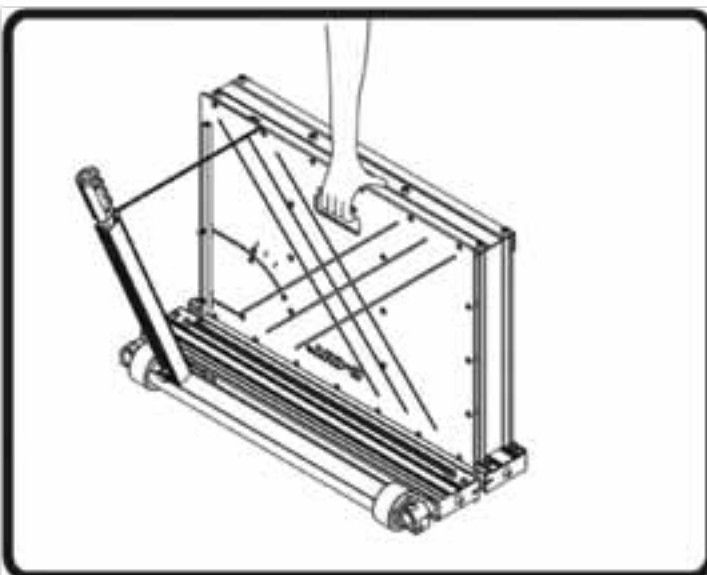


### Remplacement de la lame

Utilisez la clé Allen fourni pour enlever les 9 vis, puis maintenez la lame de chaque extrémité. Avec précaution déplacez la lame de cutter.

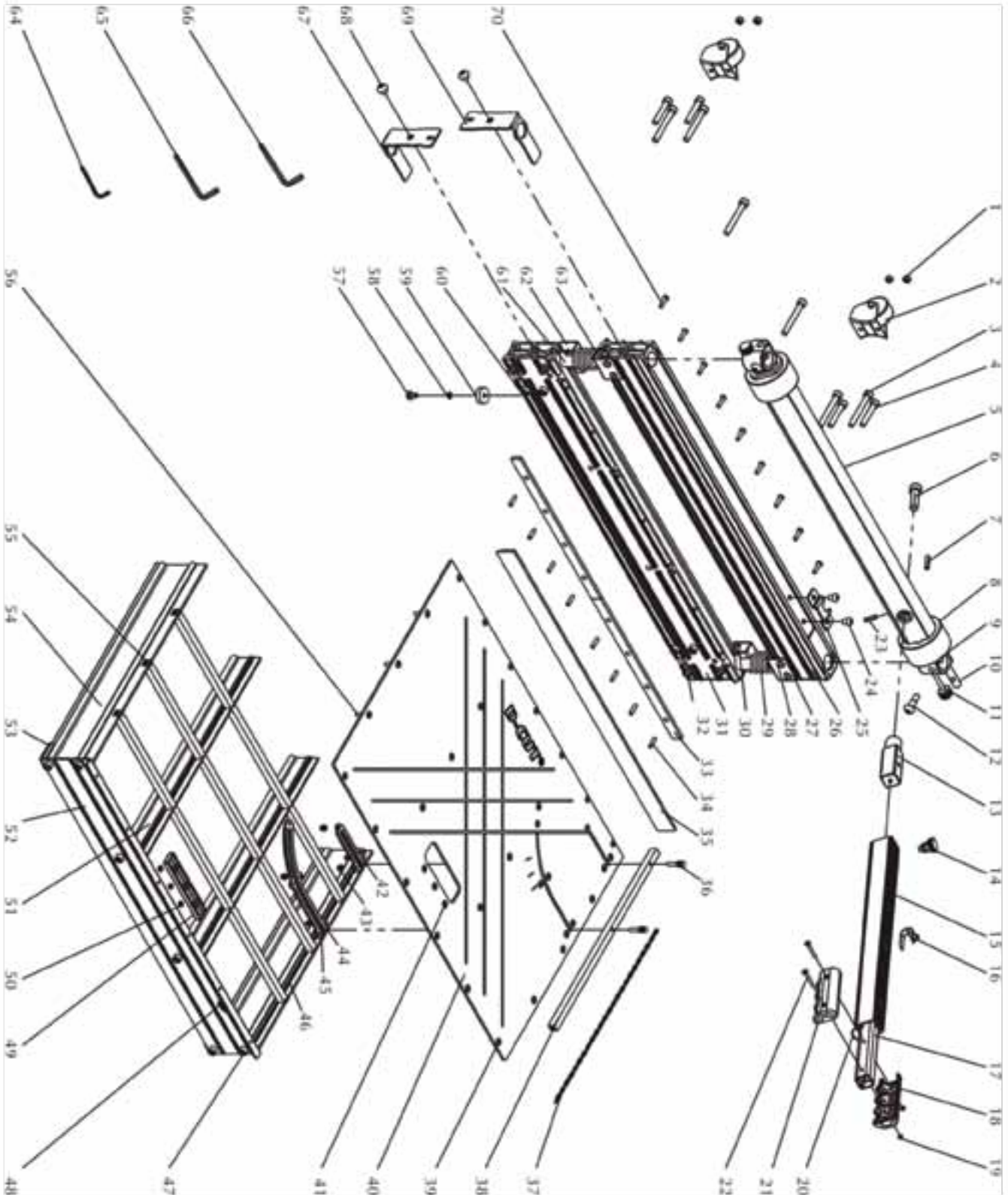
**Remarque:** le côté plat de la lame face à la table.

**Avertissement:** ne passez jamais vos doigts contre le bord coupant de la lame.



### Transport

Accrochez la chaîne à l'anneau sur la poignée et transportez le massicot comme indiqué.





	<b>Pièces</b>	<b>Qté</b>		<b>Pièces</b>	<b>Qté</b>
1	Écrou M6	4	36	Vis à molette M5	2
2	Montage de la roue	2	37	Chaîne	1
3	Boulon M8x65	6	38	Épaisseur de la lame	1
4	Boulon M8x45	4	39	Boulon M5x8	13
5	Base came excentrique	1	40	Table de travail	1
6	Boulon M12x40	1	41	Boulon M5x12	11
7	Goupille à ressort (p6x28	2	42	Encoche de positionnement	1
8	Came excentrique	2	43	Écrou M5	8
9	Étrier came excentrique	2	44	Encoche de positionnement courbe	1
10	Arbre pivotant pour came excentrique	2	45	Écrou carré M5	2
11	Goupille	2	46	Châssis table de travail	1
12	Boulon	2	47	Boulon M8x8	6
13	Base poignée	1	48	Crochet B	1
14	Goupille de déverrouillage	1	49	Poignée de transport	1
15	Poignée-1	1	50	Écrou M5	3
16	Ressort A	1	51	Table de travail supportant A	2
17	Poignée-2	1	52	Fin châssis table	1
18	Poignée caoutchouc droite	1	53	Patin	2
19	Écrou M4	2	54	Table de travail supportant B	1
20	Crochet A	1	55	Barre table de travail	3
21	Poignée caoutchouc gauche	1	56	Boulon M5x25	12
22	Vis M4x30	2	57	Boulon	2
23	Vis M6x20	2	58	Rondelle (1) 5	2
24	Boulon M8x10	2	59	Patin base châssis	2
25	Butée came excentrique	1	60	Boulon M6x45	4
26	Porte-lame	1	61	Vis guide	2
27	Plaque ressort A	2	62	Plaque ressort A1	1
28	Vis M6x10	4	63	Plaque ressort B1	1
29	Ressort B	2	64	Clé Allen M5	1
30	Plaque ressort B	1	65	Clé Allen M6	1
31	Base lame	1	66	Clé Allen M8	1
32	Écrou M8	4	67	Base fin châssis A	2
33	Fin châssis table	2	68	Vis M10x8	4
34	Vis M5x20	8	69	Base fin châssis B	2
35	Lame	1	70	Boulon M6x20	9

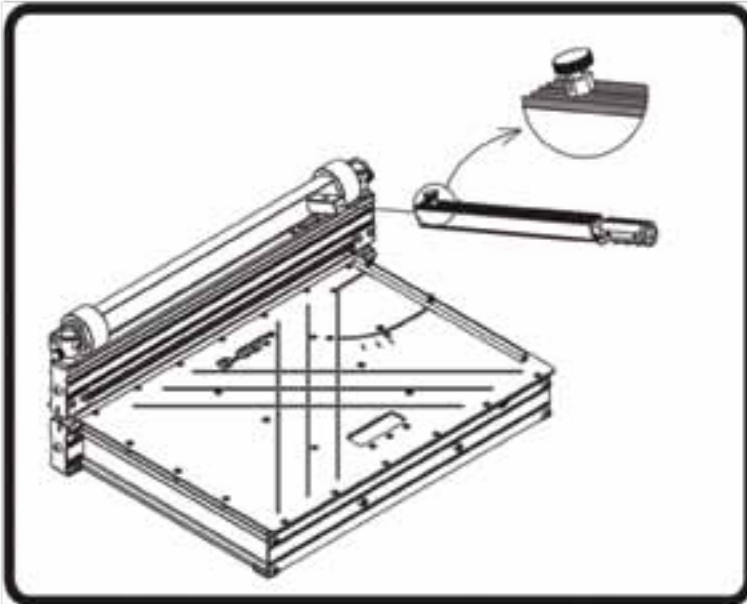


WARNING: FAILURE TO FOLLOW THESE RULES MAY RESULT IN SERIOUS INJURY ! USING THIS MACHINE WITH RESPECT AND CAUTION WILL CONSIDERABLY LESSEN THE POSSIBILITY OF PERSONAL INJURY.

## SAFETY RULES FOR THE FLOORING CUTTER

1. READ AND UNDERSTAND THIS INSTRUCTION MANUAL BEFORE OPERATING THE Multi-flooring Cutter MR-630.
2. If you are not thoroughly familiar with the operation of Multi-flooring Cutter MR-630, obtain advice from a qualified instructor.
3. Stay alert. Do not operate while under the influence of drugs, alcohol, or medication.
4. Always wear safety approved eye protection with side shields.
5. Keep work area free of debris.
6. Keep children and unauthorized persons away from the Multi-flooring Cutter MR-630 and work area.
7. Make sure tool is secure. Operate only on a firm substrate or solid stand.
8. Use the right tool. Do not force the Multi-flooring Cutter MR-630 or use it for a job for which it was not designed; use only on approved materials.
9. Keep the blade sharp. A dull blade will not perform properly.
10. Always keep hands away from blade while operating or carrying the cutter.
11. Do not alter or misuse this tool. The Multi-flooring Cutter MR-630 is precision built; modifications not specified in this manual may result in a dangerous and unsafe environment.
12. Maintain the Multi-flooring Cutter MR-630 with care. Keep Blade sharp and clean. Follow instructions for changing accessories.
13. Use only recommended accessories. The use of improper accessories may be hazardous and cause injuries.
14. Never leave the Multi-flooring Cutter MR-630 unattended. Secure the handle with the lock chain when not in use.

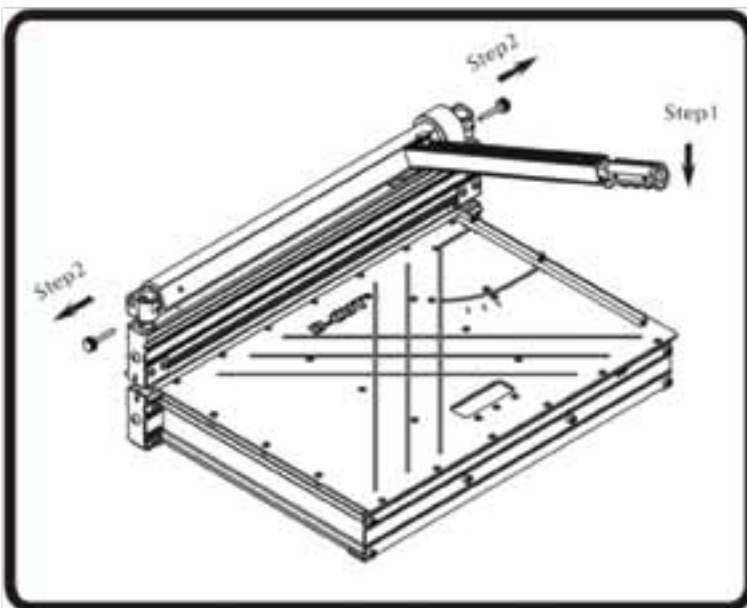




**Installation of the cutter (1)**

Pull up the lock pin on the aluminum handle as show and insert the handle base into the handle as show.

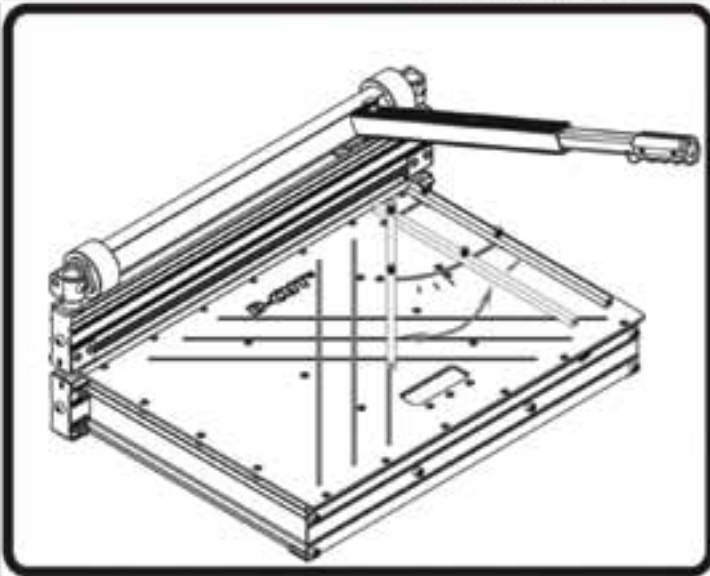
**Warning:** Do not put your fingers against the sharp edge of the blade at any time.



**Installation of the Cutter (2)**

Press the handle down and then pull out the lock pin from the side frames as shown.

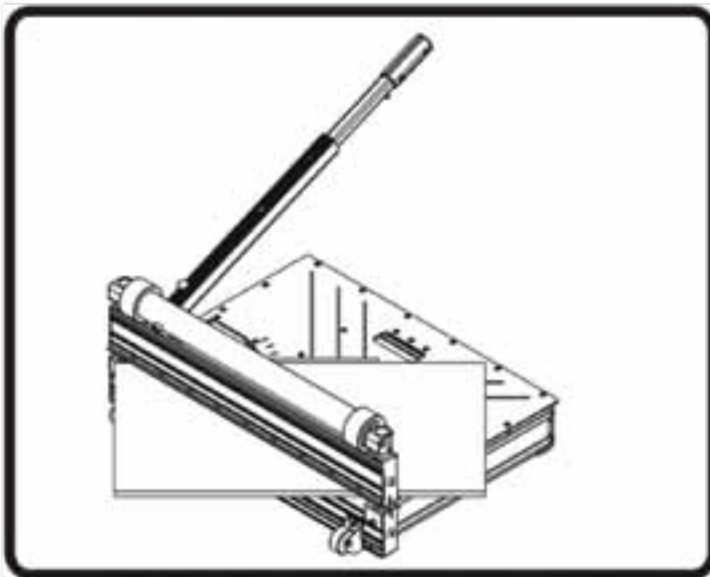
**Warning:** Do not put your fingers against the sharp edge of the blade at any time.



**Cutting Preparation**

Adjust the angle attachment as needed and pull the extension handle out as shown.

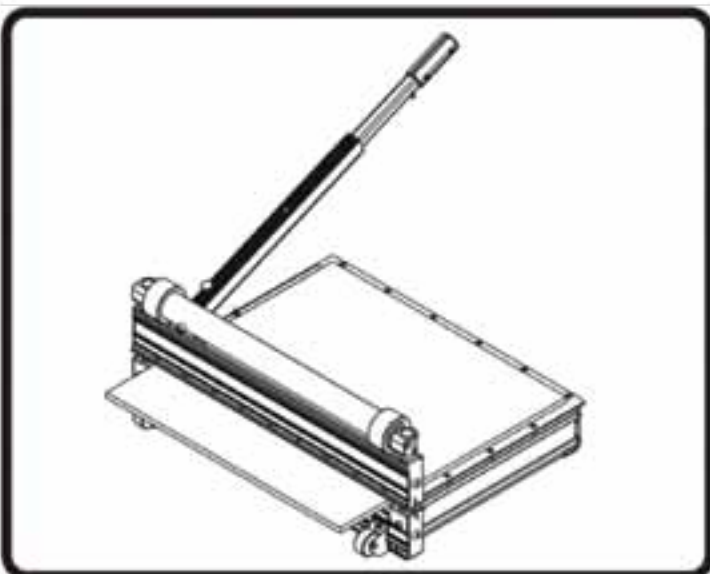
**Warning:** Do not put your fingers against the sharp edge of the blade at any time.



**Straight Cutting**

Insert material between the cutting blade and the base, flush with the angle attachment as shown and hold the material with foot then push handle down to complete a cut.

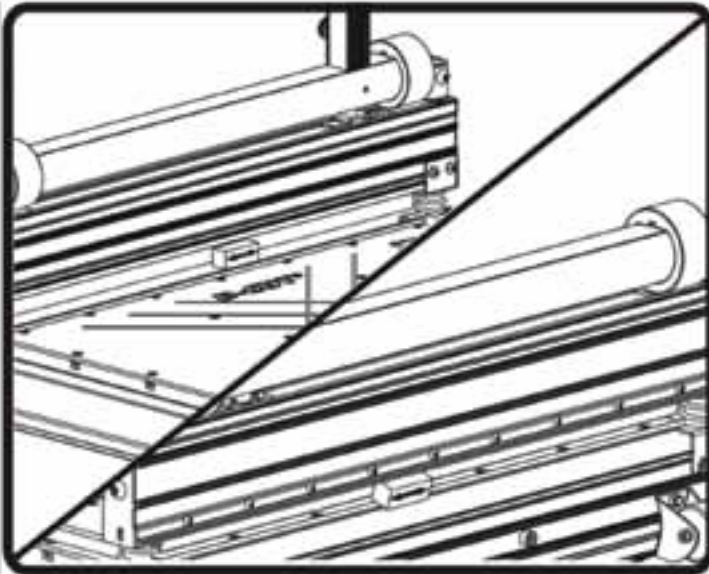
**Warning:** Maintain control of the handle. Do not allow handle to slam back after making a cut.



**45° Cutting**

Swing the angle attachment to 45°. Insert material between the cutting blade and the base, against the angle attachment as shown, then push the handle down to complete a cut.

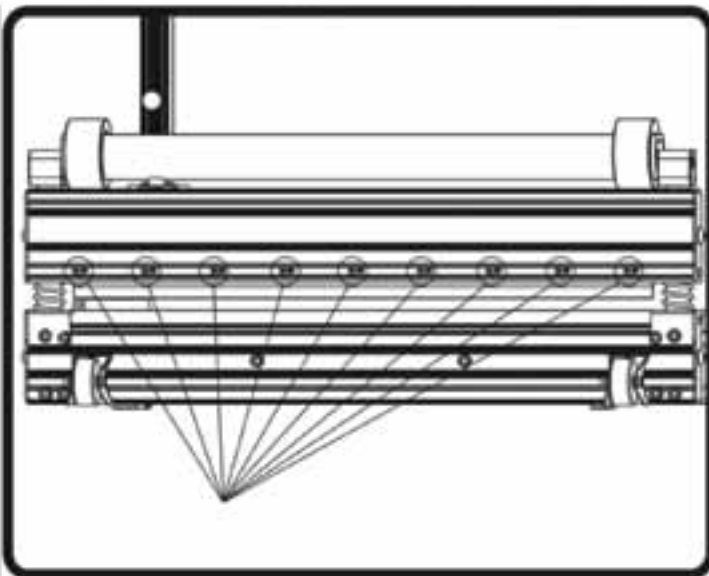
**Warning:** Maintain control of the handle. Do not allow handle to slam back after making a cut.



**Blade Sharpening**

Use provided sharpening stone to sharpen the blade edge several times until you feel the blade is sharp enough. Such sharpening does not hurt the blade's sharpness or its life. In the sharpening process, the blade does not need to be taken off from the blade holder.

**Warning:** Do not put your fingers against the sharp edge of the blade at any time.

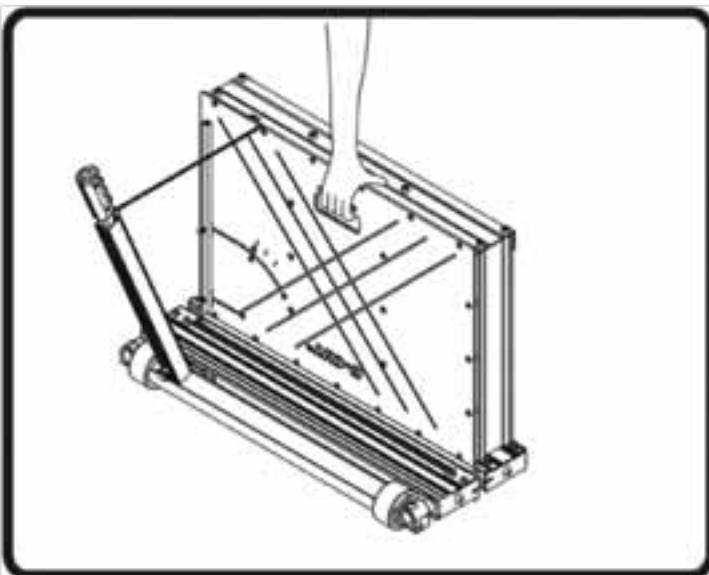


**Changing the Blade**

Use the provided Allan wrench to remove the nine screws, then hold the blade by each end and carefully move the blade out of blade holder.

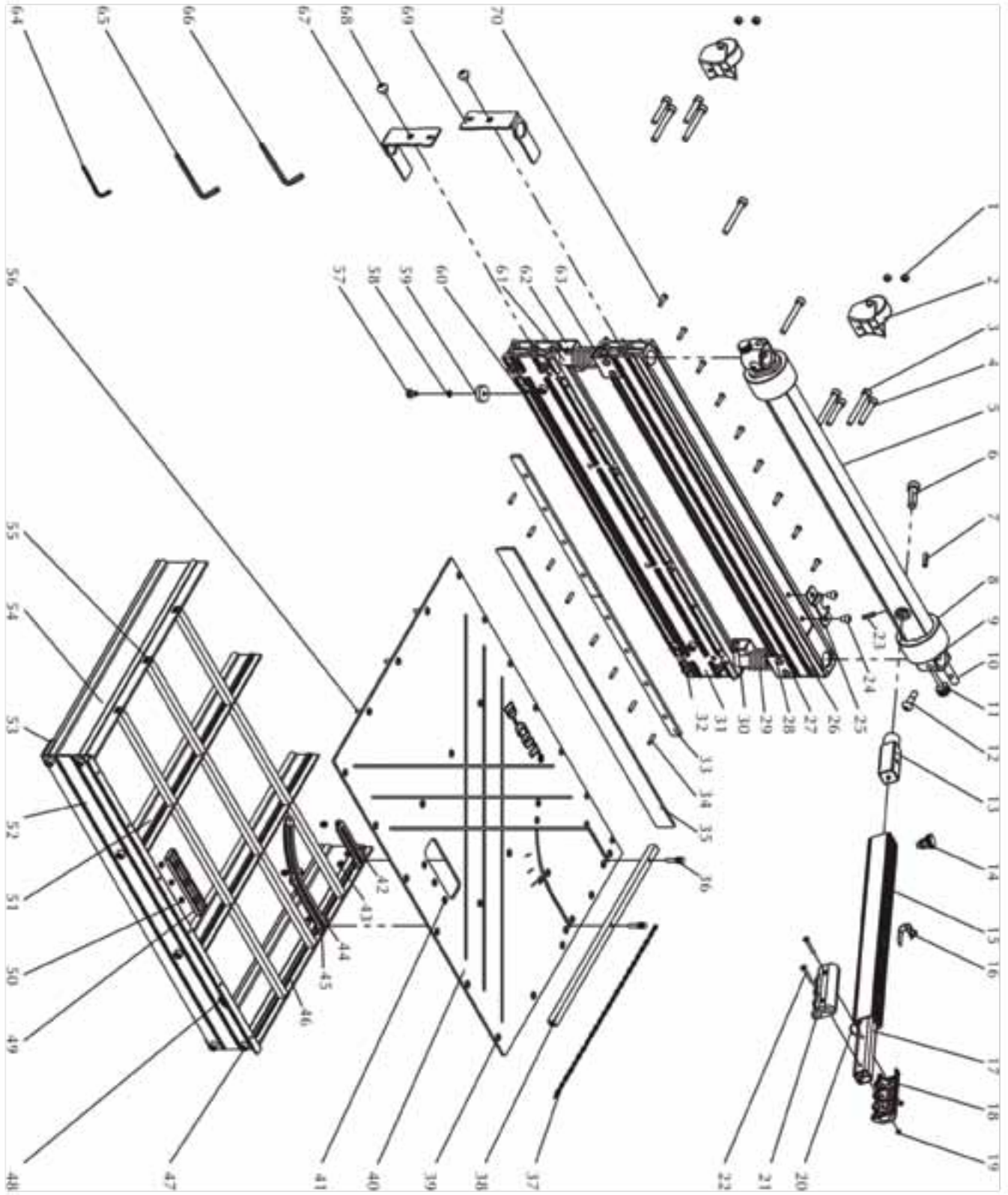
Note: the flat side of the blade facing the table.

**Warning:** Do not put your fingers against the sharp edge of the blade at any time.



**Carry**

Hook the chain to the ring on the handle and carry the cutter as shown.





	Parts	Q'ty		Parts	Q'ty
1	Nut M6	4	36	Knurl Screw M5	2
2	Wheel Assemble	2	37	Chain	1
3	Bolt M8×65	6	38	Gauge	1
4	Bolt M8×45	4	39	Bolt M5×8	13
5	Eccentric Cam Base	1	40	Working Table	1
6	Bolt M12×40	1	41	Bolt M5×12	11
7	Spring Pin φ6×28	2	42	Locating Slot	1
8	Eccentric Cam	2	43	Nut M5	8
9	Eccentric Cam Bracket	2	44	Curve Locating Slot	1
10	Swing Shaft for Eccentric Cam	2	45	Quadrangle Nut M5	2
11	Pin	2	46	Working Table Frame	1
12	Bolt	2	47	Bolt M8×8	6
13	Handle Base	1	48	Hook B	1
14	Pull Pin	1	49	Carry Handle	1
15	Handle-1	1	50	Nut M5	3
16	Spring A	1	51	Working Table Supporting A	2
17	Handle-2	1	52	End Table Frame	1
18	Right Rubber Handle	1	53	Pad	2
19	Nut M4	2	54	Working Table Supporting B	1
20	Hook A	1	55	Working Table Bar	3
21	Left Rubber Handle	1	56	Bolt M5×25	12
22	Screw M4×30	2	57	Bolt M5×10	2
23	Screw M6×20	2	58	Washer φ5	2
24	Bolt M8×10	2	59	Frame Base Pad	2
25	Eccentric Cam Stopper	1	60	Bolt M6×45	4
26	Blade Holder	1	61	Guide Rod	2
27	Spring Plate A	2	62	Spring Plate A1	1
28	Screw M6×10	4	63	Spring Plate B1	1
29	Spring B	2	64	Allan wrench M5	1
30	Spring Plate B	1	65	Allan wrench M6	1
31	Blade Base	1	66	Allan wrench M8	1
32	Nut M8	4	67	End Frame Base A	2
33	End Table Frame	2	68	Screw M10×8	4
34	Screw M5×20	8	69	End Frame Base B	2
35	Blade	1	70	Bolt M6×20	9