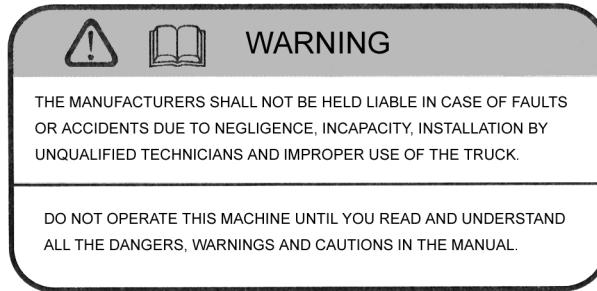


**OTMT**

## **Manuel d'Instructions**



**TRANSPORTEUR DE FÛT HYDRAULIQUE**



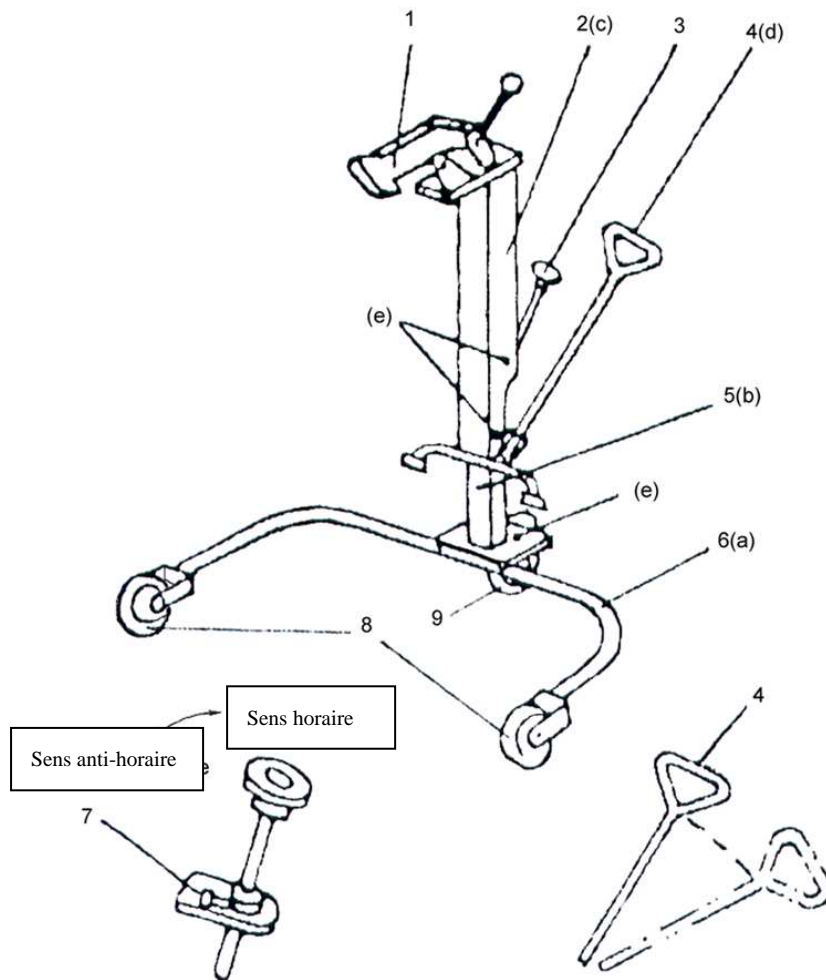
## Sommaire

- I. Description de la structure et de ses éléments
- II. Spécifications
- III. Précautions
- IV. Fonctionnement
- V. Maintenance
- VI. Assemblage et Fixation

**MERCI D'AVOIR CHOISI NOTRE TRANSPORTEUR DE FÛT HYDRAULIQUE. VEUILLEZ LIRE ATTENTIVEMENT CE MANUEL AVANT DE L'UTILISER POUR GARANTIR UN FONCTIONNEMENT SUR ET CORRECT.**

**NOTE :** Toutes les informations contenues dans ce manuel reposent sur les données disponibles au moment de son impression. L'entreprise se réserve le droit d'améliorer ses propres produits, à tout moment, sans préavis et sans engager sa responsabilité. Il est, par conséquent, recommandé de vérifier régulièrement si des modifications n'ont pas été apportées.

## I. Description de la structure et de ses éléments



Art.	Description	Remarque
1	Étrier de serrage	
2	Bâti de levage	
3	Joystick	
4	Poignée	
5	Cylindre hydraulique	
6	Châssis	
7	Dispositif d'arrêt	
8	Roue	
9	Roulette	

## II. Spécifications

Capacité de levage	250 kg/550 lbs
Hauteur de levage	280 mm/11"
Diamètre maxi du fût	572 mm/22.5"
Longueur maxi du fût	915 mm/36"
Poids net	40 kg/88 lbs

## III. Précautions

1. Toujours utiliser le transporteur de fût hydraulique sur un sol ferme et plat.
2. Ne pas surcharger.
3. Le transporteur ne peut être déplacé que si le fût est fermement tenu par l'étrier de serrage.

## IV. Fonctionnement

### 1. Levage du fût

Tournez le joystick (Pièce n°3) dans le sens horaire, puis déplacez le transporteur pour amener le bâti de levage (Pièce n°2) en contact avec le fût.

Appuyez progressivement sur la poignée dans un mouvement de pompage (Pièce n°4) pour faire monter le bâti de levage (Pièce n°2) jusqu'à ce que le bord supérieur du fût se trouve entre le bec de l'étrier de serrage et celui de l'extrémité supérieure du bâti (Pièce n°2). Cf. la figure suivante.



Poussez alors sur la manette à boule attachée à l'étrier de serrage (Pièce n°1) pour que cette dernière saisisse fermement le fût ; la manette verrouille l'étrier (Pièce n°1).

Continuez le mouvement de pompage du bâti de levage (Pièce n°2) à l'aide de la poignée (Pièce n°4), le fût est levé.

### 2. Transport

Poussez ou tirez la poignée (Pièce n°4) pour amener le transporteur à destination. (Évidemment, l'opérateur peut, si nécessaire, tourner la poignée pour changer de direction).

### 3. Abaissement du fût

Tournez lentement le joystick (Pièce n°3) dans le sens antihoraire et abaissez le fût jusqu'à ce qu'il arrive à l'emplacement prévu.

Ramenez la manette à boule vers l'arrière en position de déverrouillage pour libérer l'étrier de serrage.

## V. Maintenance

1. Vérifiez régulièrement le châssis (Pièce n°6) et les roues avant. Vérifiez particulièrement la résistance de la roulette arrière.
2. Vérifiez régulièrement l'étanchéité.
3. Il est judicieux de changer l'huile hydraulique en même temps que la garniture d'étanchéité. Il est suggéré d'utiliser une huile hydraulique de qualité équivalente.

**Utilisez une huile hydraulique différente en fonction de l'échelle de température suivante**

Température	Huile hydraulique
-5°C—+45°C	L-HM68 Huile hydraulique (équivalence ISO VG68)
-15°C—-5°C	L-HM46 Huile hydraulique (équivalence ISO VG46)

4. Vérifiez régulièrement le bec de l'étrier de serrage. Remplacez-le en cas d'usure importante.
5. Vérifiez régulièrement toutes les pièces de raccordement, par exemple les goupilles et les fixations.

## VI. Assemblage et Fixation

Préparez les outils nécessaires avant de procéder à l'assemblage.

1. Sortez tous les sous-ensembles les uns après les autres du carton.

a	Châssis
b	Cylindre hydraulique
c	Bâti de levage
d	Poignée
e	Galet d'acier, goupilles, circlips et vis.

2. Fixez le cylindre hydraulique (b) au châssis (a) à l'aide des vis (e).
3. Placez le bâti de levage (c) sur le cylindre hydraulique (b), puis fixez-les ensemble à l'aide du galet d'acier, des goupilles et circlips.
4. Montez et fixez solidement la poignée (d) sur le cylindre hydraulique (b).

