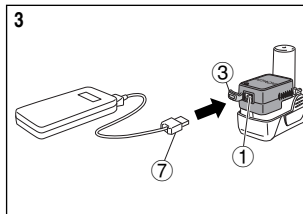
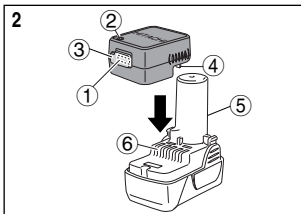
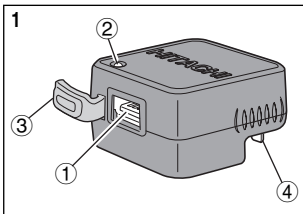


BCL-10UA



	English	Français	Español
①	USB connector	Connecteur USB	Conector USB
②	Output lamp	Voyant de sortie	Lámpara de potencia
③	Rubber cover	Couvercle en caoutchouc	Tapa de goma
④	Terminal	Borne	Terminal
⑤	Battery	Batterie	Batería
⑥	Battery terminal	Borne de la batterie	Terminal de la batería
⑦	USB cable	Câble USB	Cable USB

English

USB POWER ADAPTER BCL-10UA INSTRUCTION MANUAL

Please read the following instructions thoroughly before using this USB power adapter and use it correctly.

⚠ WARNING

- Use a dedicated rechargeable battery. Use the rechargeable battery specified in this instruction manual and in the Hitachi catalogue. Use of any other battery may result in rupture, leading to injury and/or damage.
- Do not disassemble the USB power adapter. Doing so may lead to malfunction or injury.
- Do not use the USB power adapter in the rain or in temperatures below 0°C or above 40°C. Doing so may lead to malfunction or injury.
- Before connecting the USB cable, make sure that the cable is not damaged. Using a damaged USB cable may lead to emission of smoke or fire.
- When not in use, replace the rubber cover on the USB terminal. Dust or dirt on the USB terminal may lead to emission of smoke or fire.

NOTE

- When not in use, remove the USB power adapter from the rechargeable battery. Leaving the USB power adapter attached to the battery may reduce the life (number of rechargings) of the battery.

SPECIFICATIONS

Battery (sold separately)	BCL1015
Charger (sold separately)	UC10SFL [Charging time: Approx. 40 min.]
Output terminal	USB (A type)
Output	DC 5 V, Max. 0.5 A

Operating time*	Approx. 5 hours (Using full charged BCL1015)
Dimension (length x width x height)	2" x 1-57/64" x 1-1/16" (51 mm x 48 mm x 27 mm) (without battery)
Weight	0.09 lbs (40 g) (without battery)

* The operating time is approximate (at DC 5 V and 0.5 A output). The time varies depending on the battery charge status and conditions of use.

APPLICATION

- USB power supply via USB terminal
Use to charge your cell phone, etc.
The USB power adapter cannot be used with all products (Apple i-Pod, etc.).

HOW TO USE

1. Attach the USB power adapter to the battery (See Fig. 2)
- Orient the USB power adapter as shown in Fig. 2 and insert the USB power adapter terminal as far as it will go into the battery terminal.
- When the USB power adapter is attached to the battery, DC 5 V is output from the USB terminal and the output lamp comes on. When the battery power has run down, the output lamp goes off and output stops. When the output lamp goes off, recharge or change the battery.
- The output lamp does not go off when the USB device has finished charging.

⚠ CAUTION

Make sure that the USB power adapter terminal is inserted as far as it will go into the battery terminal, otherwise no power will be output and malfunction may result.

2. Connect the USB cable (See Fig. 3)
Flip back the rubber cover and insert a USB cable suitable for the product you are using into the USB terminal.
3. After use, remove the USB power adapter from the battery
After use, remove the USB power adapter from the battery and replace the rubber cover on the USB terminal.
The output lamp goes off when the USB power adapter is removed from the battery.

Important notice on the batteries for the Hitachi cordless power tools

Please always use one of our designated genuine batteries. We cannot guarantee the safety and performance of our cordless power tool when used with batteries other than these designated by us, or when the battery is disassembled and modified (such as disassembly and replacement of cells or other internal parts).

Français

MANUEL D'INSTRUCTION POUR ADAPTATEUR USB SANS FIL BCL-10UA

Veillez lire attentivement les instructions suivantes avant toute opération afin d'utiliser correctement l'adaptateur USB sans fil.

⚠ AVERTISSEMENT

- Utilisez une batterie rechargeable dédiée. Utilisez la batterie rechargeable spécifiée dans le présent manuel d'instructions et dans le catalogue Hitachi. Toute autre batterie risque de se rompre et d'entraîner des blessures et/ou détériorations.
- Ne démontez pas l'adaptateur USB sans fil. Vous risquez de vous blesser ou de provoquer un dysfonctionnement.
- N'utilisez pas l'adaptateur USB sans fil sous la pluie ou lorsque la température est inférieure à 0°C ou supérieure à 40°C. Vous risquez de vous blesser ou de provoquer un dysfonctionnement.
- Avant de brancher le câble USB, vérifiez qu'il n'est pas endommagé. L'utilisation d'un câble USB endommagé peut entraîner une émission de fumée ou un incendie.
- Quand vous n'utilisez pas l'appareil, remettez en place le capot en caoutchouc sur la borne USB. La présence de poussière ou de saleté sur la borne USB peut entraîner une émission de fumée ou un incendie.

REMARQUE

- Quand vous n'utilisez pas l'adaptateur USB sans fil, retirez ce dernier de la batterie rechargeable. En le laissant sur la batterie, vous risquez de réduire la durée de vie (nombre de rechargements) de la batterie.

CARACTÉRISTIQUES

Batterie (vendue séparément)	BCL1015
Chargeur (vendu séparément)	UC10SFL [Durée du chargement : environ 40 min.]
Borne de sortie	USB (type A)
Sortie	5 V CC, Max 0.5 A
Autonomie (en fonction)*	Environ 5 heures (avec la batterie BCL1015 complètement chargée)
Dimensions (longueur x largeur x hauteur)	2" x 1-57/64" x 1-1/16" (51 mm x 48 mm x 27 mm) (sans batterie)
Poids	0.09 livre 40 g (sans batterie)

* La durée d'utilisation est approximative (à 5 V CC et une puissance de 0,5 A). Elle dépend de l'état de charge de la batterie et des conditions d'utilisation.

APPLICATION

- Alimentation USB via une borne USB
Chargement des téléphones portables etc.
L'adaptateur USB sans fil est incompatible avec certains produits (i-Pod Apple etc.).

UTILISATION

1. Fixez l'adaptateur USB sans fil sur la batterie (voir la Fig. 2)
- Orientez l'adaptateur USB sans fil comme indiqué sur la Fig. 2 et insérez la borne de l'adaptateur USB sans fil aussi loin que possible dans la borne de la batterie.
- Une fois l'adaptateur USB sans fil fixé sur la batterie, un courant de 5 V CC est émis par la borne USB et le voyant de sortie s'allume. Une fois la batterie épuisée, le voyant de sortie s'éteint et aucun courant n'est plus émis. Rechargez la batterie ou remplacez-la lorsque le voyant de sortie s'éteint.
- Le voyant de sortie ne s'éteint pas à l'issue du chargement du périphérique USB.

⚠ ATTENTION

Vérifiez que la borne de l'adaptateur USB sans fil est insérée aussi loin que possible dans la borne de la batterie. Le courant ne pourra sinon pas passer et provoquer un dysfonctionnement.

2. Connectez le câble USB (voir la Fig. 3)
Rabattez le capot en caoutchouc et insérez un câble USB adapté au produit utilisé dans la borne USB.
3. Après utilisation, retirez l'adaptateur USB sans fil de la batterie
Après utilisation, retirez l'adaptateur USB sans fil de la batterie et remettez le capot en caoutchouc sur la borne USB. Le voyant de sortie s'éteint lorsque l'adaptateur USB sans fil est retiré de la batterie.

Avis important sur les batteries pour outils électriques sans fil Hitachi

Toujours utiliser une de nos batteries originales spécifiées. Nous ne saurions garantir la sécurité et la performance de notre outil électrique sans fil s'il est utilisé avec une batterie autre que celle que nous avons spécifié, ou encore si la batterie est démontée et modifiée (par exemple, le démontage et remplacement des cellules ou autres composants internes).

Lea las siguientes instrucciones antes de utilizar el adaptador-alimentador USB y utilícelo correctamente.

ADVERTENCIA

- **Utilice una batería recargable dedicada.**
Utilice una batería recargable especificada en este manual de instrucciones y en el catálogo de Hitachi. El uso de otra batería podría producir una rotura, causando lesiones y/o daños.
- **No desmonte el adaptador-alimentador USB.**
Podría producir un fallo o una lesión.
- **No utilice el adaptador-alimentador USB en la lluvia o con temperaturas inferiores a 0°C o superiores a 40°C.**
Podría producir un fallo o una lesión.
- **Antes de conectar el cable USB, asegúrese de que no está dañado.**
El uso de un cable USB dañado podría llevar a la emisión de humo o fuego.
- **Cuando no lo utilice, reemplace la tapa de goma en el terminal USB.**
El polvo o la suciedad en el terminal USB podría llevar a la emisión de humo o fuego.

NOTA

- Cuando no lo utilice, retire el adaptador-alimentador USB de la batería recargable.
Si se deja el adaptador-alimentador USB conectado a la batería podría reducirse la vida (número de recargas) de la batería.

ESPECIFICACIONES

Batería (vendida por separado)	BCL1015
Cargador (vendido por separado)	UC10SFL [Tiempo de carga: Aprox. 40 min.]
Terminal de salida	USB (Tipo A)
Salida	CC 5 V, Max. 0.5 A
Tiempo de funcionamiento*	Aprox. 5 horas (utilizando BCL1015 completamente cargado)
Dimensión (longitud x ancho x alto)	2" x 1-57/64" x 1-1/16" (51 mm x 48 mm x 27 mm) (sin batería)
Peso	0.09 libras (40 g) (sin batería)

* El tiempo de funcionamiento es aproximado (a 5 V CD y 0,5 A).
El tiempo varía en función del estado de carga de la batería y de las condiciones de uso.

APLICACIÓN

- Alimentación USB vía terminal USB
Utilícelo para cargar el teléfono móvil, etc.
El adaptador-alimentador USB no puede utilizarse con todos los productos (Apple i-Pod, etc.).

UTILIZACIÓN

1. Conecte el adaptador-alimentador USB a la batería (Consulte la Fig. 2)
- Oriente el adaptador-alimentador USB como se muestra en la Fig. 2 e introduzca el terminal del adaptador-alimentador USB lo máximo posible en el terminal de la batería.
- Cuando el adaptador-alimentador USB esté conectado a la batería, CC 5 V sale del terminal USB y la lámpara de potencia se enciende.
Cuando la alimentación de la batería se haya agotado, la lámpara de potencia se apaga y la potencia se detiene.
Cuando la lámpara de potencia se apague, recargue o cambie la batería.
- La lámpara de potencia no se apaga cuando el dispositivo USB ha terminado de cargar.

PRECAUCIÓN

Asegúrese de que el terminal del adaptador-alimentador USB está introducido lo máximo posible en el terminal de la batería; de lo contrario no saldrá potencia y se podría producir un fallo.

2. Conecte el cable USB (Consulte la Fig. 3)
Dé la vuelta a la tapa de goma e introduzca un cable USB adecuado para el producto que esté utilizando en el terminal USB.
3. Después de utilizarlo, retire el adaptador-alimentador USB de la batería
Después de utilizarlo, retire el adaptador-alimentador USB de la batería y sustituya la tapa de goma en el terminal USB. La lámpara de potencia se apaga cuando el adaptador-alimentador USB se retira de la batería.

Aviso importante sobre las pilas de las herramientas inalámbricas de Hitachi

Utilice siempre una de nuestras pilas genuinas. No podemos garantizar la seguridad y el funcionamiento de nuestra herramienta eléctrica inalámbrica cuando se utiliza con pilas diferentes a las indicadas por nosotros o cuando la pila se desmonta y modifica (como cuando se desmontan y sustituyen celdas u otras piezas internas).



Please contact HITACHI KOKI U.S.A. LTD. at 1-800-59-TOOLS (toll free), or HITACHI AUTHORIZED POWER TOOL SERVICE CENTER regarding COLLECTION.



Pour le RAMASSAGE, contacter HITACHI KOKI U.S.A. LTD. au 1-800-59-TOOLS (appel gratuit), ou UN SERVICE APRÈS-VENTE D'OUTILS ÉLECTRIQUE AGRÉÉ PAR HITACHI.



Con respecto a la RECOLECCIÓN de baterías, póngase en contacto con HITACHI KOKI U.S.A. LTD. número 1-800-59-TOOLS (llamada gratis), o con HITACHI AUTHORIZED POWER TOOL SERVICE CENTER.

Issued by

 **Hitachi Koki Co., Ltd.**

Shinagawa Intercity Tower A, 15-1, Konan 2-chome,

Minato-ku, Tokyo 108-6020, Japan

Distributed by

 **Hitachi Koki U.S.A., Ltd.**

3950 Steve Reynolds Blvd.

Norcross, GA 30093

 **Hitachi Koki Canada Co.**

450 Export Blvd. Unit B,

Mississauga ON L5T 2A4