

ESPAÑOL (CONTINUACIÓN)

SERVICIO DE REPARACIÓN EN FÁBRICA

Cuando las hojas de su recortadora Andis pierdan el filo después de un uso repetido, se aconseja comprar un conjunto nuevo de hojas, disponible por medio de su proveedor Andis o por medio de un centro de servicio autorizado de Andis. Algunos juegos de hojas pueden reafilearse—comuniqúese con Andis Company para obtener información sobre el reafileado. Para encontrar un Centro de Servicio Autorizado cercano a su localidad, visite www.andis.com o póngase en contacto con nuestro departamento de servicio al cliente: 1-800-558-944 (E.E.UU.) o 1-800-335-4093 (Canadá).

Precaución: Nunca manipule la recortadora de acabado Andis mientras esté usando un grifo de agua corriente, y nunca sujete la recortadora de acabado bajo el chorro de un grifo, ni tampoco la sumerja en agua. Existe el peligro de una descarga eléctrica y de causar daños a la recortadora. **Andis Company no será responsable en el caso de lesión debido a este descuido.**

FRANÇAIS

MISE EN GARDE

Il faut toujours suivre certaines mesures de sécurité au moment d'utiliser des appareils électriques. **Veillez donc lire toutes les directives avant d'utiliser la tondeuse Andis.**

DANGER : Pour éviter les chocs électriques:

1. Ne tentez pas de récupérer un appareil électrique tombé dans l'eau. Débranchez-le immédiatement.
2. Ne l'utilisez pas dans le bain ou la douche.
3. Ne placez pas ou ne rangez pas un appareil électrique dans un endroit où il pourrait tomber dans un lavabo ou une baignoire. Ne le mettez pas ou ne le faites pas tomber dans l'eau ou dans tout autre liquide.
4. Débranchez toujours l'appareil immédiatement après l'avoir utilisé.
5. Débranchez l'appareil avant de le nettoyer, d'enlever ou d'installer des pièces.

AVERTISSEMENT : Pour réduire les risques de brûlures, d'incendie, de chocs électriques ou de blessures:

1. Ne laissez jamais un appareil branché sans surveillance.
2. Une supervision étroite est requise lorsque des enfants ou des personnes avec certaines invalidités utilisent l'appareil ou se trouvent à proximité.
3. N'utilisez pas l'appareil pour un usage autre que celui recommandé dans ce dépliant. N'utilisez pas d'accessoires non recommandés par Andis.
4. N'utilisez jamais cet appareil s'il fonctionne mal, ou si la prise ou le cordon est endommagé. N'utilisez pas l'appareil s'il a été endommagé ou échappé sur le sol ou dans l'eau. Retournez-le à un centre de réparation agréé Andis.

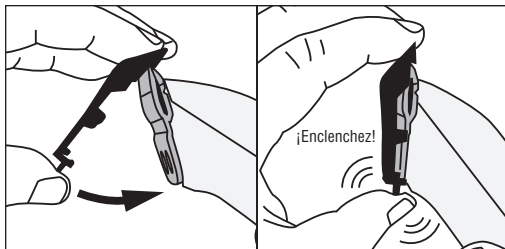


Figura A

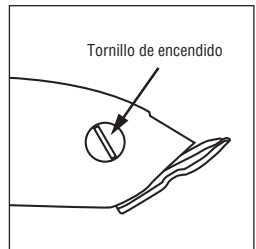


Figura B

5. Éloignez le cordon de toute surface chaude.
6. Assurez-vous de ne jamais échapper ou insérer d'objet dans les fenêtres d'aération.
7. N'utilisez pas l'appareil en plein air et ne le mettez pas en marche dans une pièce où des produits (laques) en aérosol sont utilisés et où de l'oxygène est administré.
8. Pour éviter les blessures, n'utilisez pas cet appareil si la lame ou le guide sont abîmés ou brisés.
9. Pour arrêter l'appareil, mettez-le à la position «arrêt» et débranchez-le.

CONSERVER CES INSTRUCTIONS

POUR USAGE PERSONNEL

DIRECTIVES D'UTILISATION

Veillez lire les directives suivantes avant d'utiliser votre nouvelle tondeuse Andis. Prenez-en soin et elle durera pendant des années. Avant de faire fonctionner la tondeuse, enlevez le protège-lame. Branchez la tondeuse dans une prise de 120 volts, 60 cycles C.A. ou tel qu'il est indiqué sur l'appareil. Pour mettre la tondeuse en marche, glissez la commande vers l'avant. Pour l'arrêter, remettez la commande à sa position initiale. Après avoir utilisé la tondeuse, enrroulez le cordon et rangez l'appareil dans un endroit sécuritaire.

Pour éviter les chocs électriques, cet appareil possède une fiche polarisée (une lame est plus large que l'autre). La fiche peut être branchée dans une prise polarisée uniquement dans un sens. Si la fiche n'entre pas complètement dans la prise, inversez-la. Si elle n'entre toujours pas, communiquez avec un électricien qualifié. Ne tentez pas de modifier la fiche d'aucune façon.

MODE D'EMPLOI DES GUIDES DE COUPE

(Certains modèles n'ont pas de guides de coupe et les tailles varient selon l'ensemble)

Vous pouvez régler les lames pour une coupe plus longue en utilisant un des guides de coupe prévus pour votre tondeuse Andis. Ils se montent facilement sur la tondeuse; il vous suffit de glisser les dents de la lame de coupe dans le guide de coupe et de rabattre ce dernier (Figure A). Pour l'enlever, détachez-le tout simplement. Ces guides de coupe guident les cheveux dans les lames et vous permettent de maîtriser parfaitement les longueurs de cheveux.

RÉGLAGE D'ALIMENTATION

La tondeuse Andis a été réglée en usine à la tension de ligne. Toutefois, étant donné les écarts de tension, il pourra être nécessaire d'ajuster le réglage de puissance pour votre région. Si le réglage d'alimentation est désactivé, l'utilisateur entend généralement un bruit lorsque la tondeuse est en marche ou introduite dans la chevelure. (Il est normal que la tondeuse fasse du bruit pendant un instant à sa mise sous tension.)

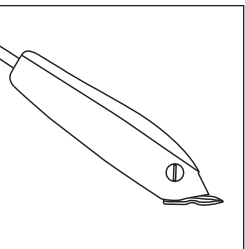


Figura C

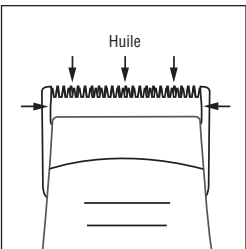


Figura D

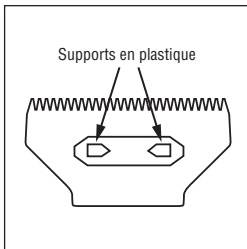


Figura E

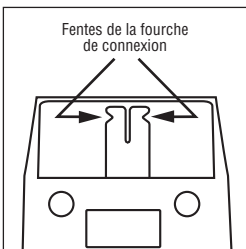


Figura F

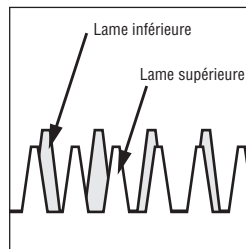


Figura G

POUR RÉGLER LA TONDEUSE:

1. Huilez les lames (Figure D).
2. La vis de puissance se situe dans la partie inférieure du boîtier, du côté opposé de l'interrupteur (Figure B).
3. Mettez la tondeuse sous tension.
4. À l'aide d'un tournevis standard adapté à la fente, tournez la vis de puissance dans le sens anti-horaire jusqu'à ce que la tondeuse fasse un bruit continu. Ensuite, tournez la vis avec précaution dans le sens horaire, jusqu'à ce que le bruit cesse.
5. La tondeuse est désormais réglée à une puissance optimale.

ENTRETIEN

Le mécanisme interne de la tondeuse a été lubrifié en permanence à l'usine. Sauf pour les mesures d'entretien décrites dans ce mode d'emploi, tout entretien doit être confié à Andis ou à un centre de réparation agréé par Andis. Pour le centre de réparation agréé par Andis, consultez le site www.andis.com ou contactez notre service clientèle au : 1-800-558-9441 (E.-U.) ou 1-800-335-4093 (Canada).

TEMPÉRATURE DE LA LAME

Étant donné la grande vitesse des tondeuses Andis, contrôlez souvent la chaleur, surtout sur les lames qui coupent de près. Si les lames sont trop chaudes, trempez **uniquement les lames** dans de l'Andis Blade Care Plus ou appliquez de l'Andis Cool Care Plus, puis de l'huile pour tondeuse Andis.

ENTRETIEN ET RÉPARATION DES LAMES À TONDEUSE ANDIS

Vous devriez huiler les lames avant, **pendant** et après chaque utilisation. Si les lames laissent des traces ou cessent de fonctionner adéquatement, vous devez les huiler. Vous devriez tenir la tondeuse comme l'indique le Figure C afin d'empêcher l'huile de pénétrer dans le moteur. Mettez quelques gouttes d'huile à tondeuse Andis sur le devant et le côté des lames (voir Figure D). Enlevez l'excès d'huile sur les lames à l'aide d'un chiffon sec et doux. Les lubrifiants en aérosol ne contiennent pas assez d'huile pour bien lubrifier les lames. Remplacez toujours les lames brisées ou ébréchées afin de prévenir les blessures. Vous pouvez enlever l'excès de cheveux sur vos lames à l'aide d'une petite brosse ou d'une vieille brosse à dents. Pour nettoyer les lames, nous suggérons de les immerger (**lames seulement**) dans une cuvette peu profonde remplie d'huile à tondeuse Andis pendant que la tondeuse est en marche. Toute poussière et tout cheveu accumulés entre les lames devraient s'enlever. Après le nettoyage, mettez votre tondeuse à la position «arrêt» et séchez les lames à l'aide d'un chiffon sec. Vous pouvez ensuite recommencer à tondre.

REPLACEMENT DU JEU DE LAMES

Débranchez la tondeuse. Retournez la tondeuse et placez-la sur une surface plane et dure, les dents vers le bas. Desserrez les vis de lame à l'aide d'un tournevis cruciforme. Enlevez la lame inférieure (la plus grande). Placez le pouce et l'index sur la lame supérieure (la plus petite) et tirez doucement d'un côté jusqu'à ce qu'elle se détache de la fourche de connexion. Pour installer le nouveau jeu de lames, accrochez le crochet-support en plastique de la lame supérieure sur un côté de la fourche de connexion, en veillant à bien la loger dans la fente, puis enclenchez l'autre côté dans l'autre fente (Figure E). Tirez doucement sur la lame supérieure pour vous assurer qu'elle est bien calée. Placez la lame inférieure en haut de la lame supérieure et alignez les trous de vis sur ceux du boîtier. Remettez les vis en place, mais ne les serrez pas à fond. Retournez la tondeuse et alignez les dents des deux lames pour qu'elles soient parallèles, mais en plaçant les dents de la lame inférieure légèrement au-dessus de celles de la lame supérieure (Figure F). Si les lames ne sont pas correctement positionnées, la tondeuse risque de pincer la peau pendant la coupe des cheveux. Serrez les vis.

SERVICE DE RÉPARATION EN USINE

Dès que les lames de votre tondeuse s'émousent suite à une utilisation répétée, nous vous recommandons d'acheter un nouveau jeu de lames chez un fournisseur Andis ou dans un centre de SAV agréé par Andis. Certains jeux de lames peuvent être réaffûtés - contactez Andis Company pour vous renseigner à ce sujet. Pour le centre de SAV le plus proche, consultez le site www.andis.com ou contactez notre service clientèle au : 1-800-558-944 (E.-U.) ou 1-800-335-4093 (Canada).

Attention: Ne jamais manipuler la tondeuse Andis tout en réglant le débit d'un robinet d'eau, la tenir sous un filet d'eau ni la plonger dans l'eau. De telles manœuvres présentent un risque d'électrocution et d'endommagement de la tondeuse. **Andis Company ne pourra être tenue responsable de blessures qui font suite à une négligence.**

MANUFACTURER'S 24 MONTH LIMITED WARRANTY

Andis warrants this product to the original purchaser against defective material or workmanship for two years from purchase date. All implied warranties are also limited to two years. If this Andis product fails to operate properly under normal household use conditions within the warranty period because of defect in workmanship or material, Andis will replace or repair the unit without cost to consumer for parts and labor. The defective product must be returned via parcel post insured or U.P.S., with proof of purchase to any Andis Authorized Service Station or to: Andis, 1800 Renaissance Blvd., Sturtevant, WI 53177. In Canada please call: 1-800-335-4093. Attach a letter describing the nature of the problem. Due to foreign matter sometimes found in hair, clipper blades or resharpening of blades are not subject to this warranty. Andis will not be responsible for cost of repairs or alterations made by any other person, agency or company, nor for incidental or consequential damages of any type, or for the use of unauthorized attachments. Some states may not allow exclusion of limitation of incidental or consequential damages, so the limitation or exclusion may not apply to you.

Date Purchased _____ Model _____

To find an Andis Authorized Service Station near you log on to www.andis.com or contact our customer service department: 1-800-558-9441 (U.S.) or 1-800-335-4093 (Canada)

GARANTÍA LIMITADA DEL FABRICANTE DE 24 MESES

Andis garantiza al comprador original que este producto no tendrá defectos en los materiales ni en la mano de obra durante dos años a partir de la fecha de compra. Todas las garantías implícitas también están limitadas a dos años. Si este producto Andis no logra operar correctamente bajo las condiciones de uso normal en el hogar dentro del período de garantía debido a defectos en la mano de obra o a los materiales, Andis reemplazará o reparará la unidad sin costo alguno al consumidor por piezas de repuesto y mano de obra. El producto defectuoso debe ser devuelto junto con el comprobante de compra a cualquiera de las estaciones de servicio autorizado de Andis o a: Andis, 1800 Renaissance Blvd., Sturtevant, WI 53177 EEUU, o en Canadá a: 1-800-335-4093. Adjunte una carta que describa la naturaleza del problema. Debido al material extraño que a veces se encuentra en el pelo, la garantía no cubre las cuchillas ni su reafileado. Andis no será responsable por el costo de reparaciones o alteraciones hechas por cualquier otra persona, agencia o compañía, ni por daños incidentales o consecuenciales de ningún tipo, ni por el uso de accesorios no autorizados. Es posible que algunos estados no permitan la exclusión de la limitación de daños incidentales o consecuenciales, de modo que la limitación o exclusión puede no aplicarse a su caso en particular.

Fecha de compra _____ Modelo _____

Para encontrar una de las estaciones de servicio autorizado de Andis cercana a su localidad, visite www.andis.com o póngase en contacto con nuestro departamento de servicio al cliente: 1-800-558-9441 (E.E.UU.) o 1-800-335-4093 (Canadá)

GARANTIE LIMITÉE DE 24 MOIS DU FABRICANT

Andis garantit ce produit à l'acheteur initial contre tout défaut de matériau ou de fabrication pendant une période de deux ans à compter de la date d'achat. La durée de toute garantie implicite se limite aussi à deux ans. Si, pendant la période de garantie, ce produit Andis ne fonctionne pas correctement sous des conditions d'utilisation domestique normales, par suite d'un défaut de fabrication ou de matériau, Andis le réparera ou le remplacera sans frais de matériau ni de fabrication pour l'acheteur. L'appareil défectueux doit être retourné par colis postal assuré, accompagné de la preuve d'achat à n'importe quel centre de réparation agréé par Andis ou à Andis, 1800 Renaissance Blvd., Sturtevant, WI 53177 USA. Au Canada, veuillez composer le : 1-800-335-4093. Joindre à l'envoi une lettre décrivant la nature du problème. En raison des substances étrangères que peuvent contenir les cheveux, les lames et leur aiguisage ne sont pas couverts par la garantie de cinq ans. Andis ne remboursera pas le coût des réparations ou modifications effectuées par toute autre personne, agence ou société. Andis n'est responsable ni des dommages indirects ou accessoires, quelle qu'en soit la nature, ni de l'utilisation d'accessoires non autorisés. Certains États n'autorisent pas la limitation ou l'exclusion des dommages indirects ou accessoires, il se peut que la limitation ou l'exclusion qui précède ne s'applique pas dans votre cas.

Date d'achat _____ Modèle _____

Pour le centre de réparation agréé par Andis, consultez le site www.andis.com ou contactez notre service clientèle au : 1-800-558-9441 (E.-U.) ou 1-800-335-4093 (Canada)

KEEP THIS FOR YOUR RECORDS

GUARDE ESTE DOCUMENTO EN SUS ARCHIVOS CONSERVEZ CE DOCUMENT DANS VOS DOSSIERS

Andis Company

1800 Renaissance Blvd. Sturtevant, WI 53177
1-800-558-9441 Canada: 1-800-335-4093
info@andisco.com www.andis.com

© 2013 Andis Company, U.S.A.

andis®

USE AND CARE



Model SLC

Item pictured may differ from actual product
El artículo ilustrado puede diferir del producto real
Il est possible que l'article sur la photo soit différent du produit réel

Congratulations—you just went first class when you bought this Andis appliance. Careful workmanship and quality design have been hallmarks of Andis products since 1922.

¡Felicitaciones! Usted escogió un producto de primera clase al comprar este aparato eléctrico Andis. El diseño de primera calidad y la mano de obra utilizada en su fabricación han distinguido a los productos Andis desde 1922.

Toutes nos félicitations pour l'achat de cet appareil, un produit Andis de première classe. La qualité de fabrication et de conception est l'apanage des produits Andis depuis la fondation de la société en 1922.

Form #18577

Printed in China

IMPORTANT SAFEGUARDS

When using an electrical appliance, basic precautions should always be followed, including the following: **Read all instructions before using the Andis clipper.**

DANGER: To reduce the risk of electric shock:

1. Do not reach for an appliance that has fallen into water. Unplug immediately.
2. Do not use while bathing or in a shower.
3. Do not place or store appliance where it can fall or be pulled into a tub or sink. Do not place in or drop into water or other liquid.
4. Always unplug this appliance from the electrical outlet immediately after using.
5. Unplug this appliance before cleaning, removing, or assembling parts.

WARNING: To reduce the risk of burns, fire, electric shock, or injury to persons:

1. An appliance should never be left unattended when plugged in.
2. Close supervision is necessary when this appliance is used by, on or near children or individuals with certain disabilities.
3. Use this appliance only for its intended use as described in this manual. Do not use attachments not recommended by Andis.
4. Never operate this appliance if it has a damaged cord or plug, if it is not working properly, if it has been dropped or damaged, or dropped into water. Return the appliance to an Andis Authorized Service Station for examination or repair.
5. Keep the cord away from heated surfaces.
6. Never drop or insert any object into any opening.
7. Do not use outdoors or operate where aerosol (spray) products are being used or where oxygen is being administered.
8. Do not use this appliance with a damaged or broken blade or comb, as injury to the skin may occur.
9. To disconnect turn control to "Off" then remove plug from outlet.

SAVE THESE INSTRUCTIONS

THIS PRODUCT INTENDED FOR HOUSEHOLD USE

OPERATING INSTRUCTIONS

Please read the following instructions before using your new Andis clipper. Give it the care that a fine precision built instrument deserves and it will give you years of service. Before starting clipper remove blade guard. Plug cord into electrical outlet, operate at 120 volt, 60 cycle AC electrical current or as noted on the unit. To start clipper move switch button forward, to stop, move switch button back to original position. After using your Andis clipper, rewrap cord and store in a safe place.

To reduce the risk of electric shock, this appliance has a polarized plug (one blade is wider than the other). This plug will fit in a polarized outlet only one way. If the plug does not fit fully in the outlet, reverse the plug. If it still does not fit, contact a qualified electrician to install the proper outlet. Do not change the plug in any way.

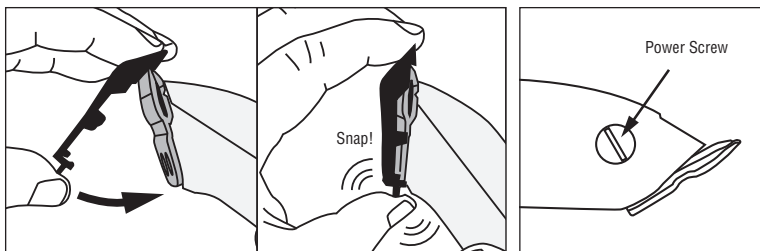


Figure A

Figure B

USING THE ATTACHMENT COMBS

(Some models do not have combs and sizes will vary by kit)

You can set the blades for a longer cut by using any of the attachment combs made for your Andis clipper. The combs mount easily; simply slip the cutter blade teeth into comb and snap the comb down (Figure A). To remove, simply snap off. These attachment combs guide hair into the blades and give you precise control of hair lengths.

POWER ADJUSTMENT

Your Andis clipper has been adjusted to line voltage at the factory. However, because of voltage variations it may be necessary to adjust the power setting for your area. If the power adjustment is off, you will usually notice a "clatter", when the clipper is on or introduced into the hair. (It is normal for your clipper to "clatter" for an instant when initially turned on).

TO ADJUST YOUR CLIPPER

1. Oil the blades (Diagram D).
2. The power screw is located in the lower part of the housing opposite the switch (Figure B).
3. Turn your clipper ON.
4. Using a standard screwdriver that fits the slot, turn the power screw counterclockwise until the clipper clatters continuously. Then turn the screw clockwise carefully until the clatter ceases.
5. Your clipper is now adjusted to its optimum power setting.

USER MAINTENANCE

The internal mechanism of your clipper has been permanently lubricated at the factory. Other than the recommended maintenance described in this manual, no other maintenance should be performed, except by Andis Company or an Andis Authorized Service Station. To find an Andis Authorized Service Station near you log on to www.andis.com or contact our customer service department: 1-800-558-9441 (U.S.) or 1-800-335-4093 (Canada).

BLADE TEMPERATURE

Due to the high speed nature of Andis clippers, please check for blade heat often, especially on close cutting blades. If blades are too hot, dip the **blades only** into Andis Blade Care Plus or apply Andis Cool Care Plus and then Andis Clipper Oil.

CARE AND SERVICING OF YOUR ANDIS CLIPPER BLADES

Blades should be oiled before, **during**, and after each use. If your clipper blades leave streaks or slow down, it's a sure sign blades need oil. The clipper should be held in the position shown in Figure C to prevent oil from getting into the motor. Place a few drops of Andis Clipper Blade Oil on the front and side of the cutter blades (Figure D). Wipe excess oil off blades with a soft dry cloth. Spray lubricants contain insufficient oil for good lubrication, but are an excellent clipper coolant. Always replace broken or nicked blades to prevent injury. You can clean the excess hair from your blades by using a small brush or worn out toothbrush. To clean the blades we suggest to immerse the **blades only** into a shallow pan of Andis Clipper Blade Oil, while the clipper is running. Any excess hair and dirt that has accumulated between the blades should come out. After cleaning, turn your clipper off and dry blades with a dry cloth and start clipping again.

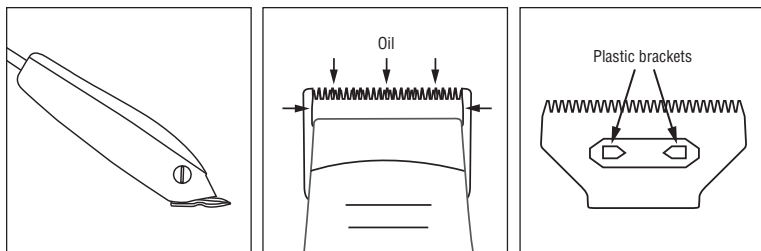


Figure C

Figure D

Figure E

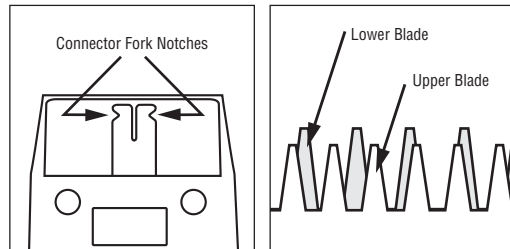


Figure F

Figure G

REPLACING BLADE SET

Unplug clipper. Turn clipper over and place on hard, flat surface so teeth of clipper face down. Unscrew blade screws using a phillips screwdriver. Remove lower (larger) blade. Place thumb and forefinger on upper (smaller) blade and gently pull on one side until it snaps off of connector fork. To install new blade set, hook plastic bracket of upper blade (Figure E) onto one side of connector fork (Figure F), making sure it is "seated" in notch, then snap other side into other notch. Pull gently on upper blade to make sure it is seated correctly. Place lower blade on top of the upper blade and align screw holes to housing holes. Replace screws, but do not tighten them down completely. Turn clipper over and align teeth of both blades so they are parallel, but with lower blade teeth slightly above upper blade teeth (Figure G). Failure to do this may result in nipping the skin when cutting hair. Tighten screws.

FACTORY REPAIR SERVICE

When the blades of your Andis clipper become dull after repeated use, it is advised to purchase a new set of blades available through your Andis supplier or through an Andis Authorized Service Station. Some blade sets can be resharpened—contact Andis Company for information on resharpening. To find an Andis Authorized Service Station near you log on to www.andis.com or contact our customer service department: 1-800-558-9441 (U.S.) or 1-800-335-4093 (Canada).

Caution: Never handle your Andis clipper while you are operating a water faucet, and never hold your clipper under a water faucet or in water. There is danger of electrical shock and damage to your clipper. **Andis Company will not be responsible in case of injury due to this carelessness.**

PRECAUCIONES IMPORTANTES

Al usar un aparato eléctrico deben de seguirse determinadas precauciones básicas, incluyendo las siguientes: **lea atentamente todas las instrucciones antes de usar este aparato Andis.**

PELIGRO: Para reducir el riesgo de una descarga eléctrica:

1. No coja el aparato cuando caiga dentro del agua. Desconéctelo inmediatamente.
2. No lo use mientras se esté bañando o en la ducha.
3. No lo coloque o almacene donde pueda caerse o ser empujado dentro de una bañera o lavabo. No lo coloque o lo deje caer dentro del agua o de cualquier otro líquido.
4. Desenchufe siempre el aparato de la toma eléctrica inmediatamente después de su uso.
5. Desenchufe el aparato antes de limpiar, sustituir o colocar sus partes.

PRECAUCIÓN: Para reducir el riesgo de quemaduras, fuego, descargas eléctricas o daño a personas:

1. Un aparato eléctrico no debe dejarse desatendido una vez enchufado.
2. Es necesaria una supervisión muy de cerca cuando este artefacto sea usado por, en o cerca de niños o personas con ciertas discapacidades.
3. Utilice este aparato únicamente para el uso para el que fue pensado del modo descrito en este documento. No use accesorios no autorizados por Andis.
4. No utilice nunca este aparato si tiene un cordón o enchufe en mal estado, si no funciona correctamente, ha sufrido una caída o se ha dañado o se ha caído dentro del agua. Envíe el aparato a un servicio técnico de Andis para su examen y reparación.
5. Mantenga el cordón alejado de superficies calientes.
6. Nunca inserte o deje caer ningún objeto en cualquiera de los orificios.
7. No lo use en el exterior o cuando se estén utilizando aerosoles o se esté administrando oxígeno.
8. No utilice este aparato con una cuchilla dañada o rota ya que podría ser perjudicial para la piel.
9. Para desconectar gire el control a "off" y retire entonces el enchufe de la toma eléctrica.

GUARDE ESTAS INSTRUCCIONES

ESTE APARATO ESTÁ DISEÑADO PARA USO DOMÉSTICO

INSTRUCCIONES DE OPERACIÓN

Por favor lea las instrucciones siguientes antes de utilizar su nueva maquinilla Andis. Dele el cuidado que un instrumento de gran precisión merece y a cambio obtendrá años de servicio en su hogar. Antes de ponerla en marcha retire la cubierta de las cuchillas, conecte el cordón en el enchufe eléctrico, hágala funcionar con corriente alterna de 60 ciclos y 120 voltios o el voltaje indicado en la unidad. Para

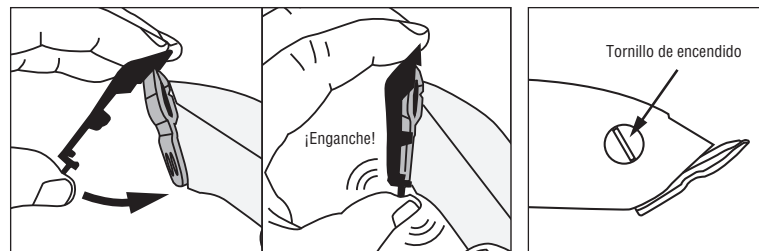


Figura A

Figura B

conectarla mueva el interruptor a la posición "On". Para detenerla, mueva el mismo a su posición original. Una vez haya terminado de usar su maquinilla Andis, enrolle el cordón y guárdela en un lugar seguro.

Para reducir el riesgo de descargas eléctricas, este artefacto tiene un enchufe polarizado (una patilla es más ancha que la otra). Este enchufe encajará en un tomacorriente polarizado de una sola manera. Si el enchufe no puede insertarse completamente en el tomacorriente, invierta el enchufe. Si aún no puede insertarse, póngase en contacto con un electricista calificado para instalar el tomacorriente apropiado. No cambie el enchufe de manera alguna.

USO DE PEINES ACCESORIOS

(Algunos modelos no tienen peines, y los tamaños variarán por kit)

Puede fijar las hojas para un corte más largo utilizando cualquiera de los peines accesorios fabricados para su recortadora Andis. Los peines se montan con facilidad; simplemente deslice los dientes de la hoja de la recortadora en el peine y enganche el peine, presionándolo hacia abajo (Figura A). Para quitarlo, simplemente desengánchelo. Estos peines accesorios guían el pelo al interior de las hojas y le proporcionan un control preciso de las longitudes del pelo.

AJUSTE DE POTENCIA

Su recortadora Andis ha sido ajustada al voltaje de línea en la fábrica. Sin embargo, debido a las variaciones de voltaje, es posible que resulte necesario modificar el ajuste de potencia para su región. Si el ajuste de potencia está apagado, por lo general observará un "traqueteo", cuando la recortadora está "encendida" o se introduce en el pelo. (Es normal que la recortadora "traqueteo" durante un instante en el momento inicial de encendido).

PARA AJUSTAR SU RECORTADORA:

1. Lubrique las hojas (Figura D).
2. El tornillo de encendido se encuentra en la parte inferior de la caja, frente al interruptor (Figura B).
3. Encienda la recortadora.
4. Usando un destornillador estándar que encaje en la ranura, gire el tornillo de encendido hacia la izquierda hasta que la recortadora traqueteo continuamente. Luego gire el tornillo hacia la derecha con sumo cuidado hasta que cese el traqueteo.
5. Su recortadora ahora está ajustada a su óptimo ajuste de potencia.

MANTENIMIENTO POR PARTE DEL USUARIO

El mecanismo interno de su recortadora a motor ha sido lubricado de manera permanente en la fábrica. No debe realizarse ningún tipo de mantenimiento que no fuera el mantenimiento recomendado en este manual, salvo por Andis Company o por un Centro de Servicio Autorizado de Andis. Para encontrar un Centro de Servicio Autorizado de Andis cerca de su localidad, inicie una sesión en www.andis.com o póngase en contacto con nuestro departamento de servicio al cliente: 1-800-558-9441 (EE.UU.) o 1-800-335-4093 (Canadá).

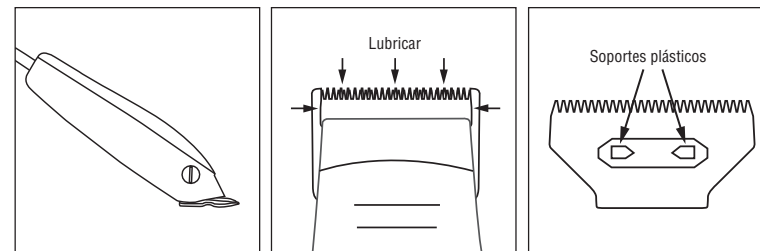


Figura C

Figura D

Figura E

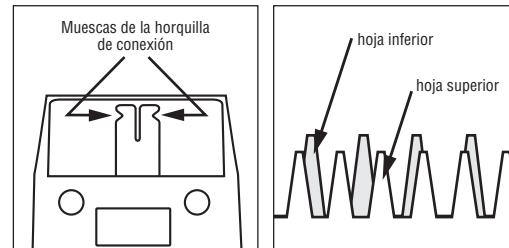


Figura F

Figura G

TEMPERATURA DE LA HOJA

Debido a la naturaleza de alta velocidad de las recortadoras de Andis, verifique el calor de la hoja con frecuencia, especialmente para el caso de hojas de corte al ras. Si las hojas están demasiado calientes, remoje **las hojas únicamente** en Andis Blade Care Plus o aplique Andis Cool Care Plus y luego el aceite Andis para recortadoras. Si tiene una unidad con hoja desmontable, puede cambiar la hoja para mantener una temperatura comfortable; utilizar varias hojas del mismo tamaño es un método popular entre los profesionales que acicalan.

CUIDADOS Y SERVICIO A LAS CUCHILLAS ANDIS

Debe lubricar las cuchillas antes, **durante** y después de cada uso. Si las cuchillas de su maquinilla dejan líneas o reducen su velocidad, significa que requieren de lubricación. Debe sostener la maquinilla en la posición que se muestra en el Figura C para evitar que el aceite entre al motor. Al lubricar las cuchillas, ponga unas cuantas gotas de aceite para maquinillas marca Andis en la parte de enfrente y lateral de las cuchillas (Figura D). Limpie el exceso de aceite en las cuchillas con una tela seca y suave. Los lubricantes en aerosol no contienen suficiente aceite para lubricar correctamente, pero son excelentes para enfriar la maquinilla. Siempre reemplace cuchillas rotas o melladas para evitar lesiones. Puede limpiar el exceso de pelo en las cuchillas con un cepillo pequeño o un cepillo de dientes viejo. Para limpiar las cuchillas le sugerimos sumergir **sólo las cuchillas** en un poco de aceite para maquinillas marca Andis, mientras la maquinilla esté funcionando. Así debe poder eliminar cualquier exceso de pelo o de polvo que se haya acumulado entre las cuchillas.

REEMPLAZO DEL JUEGO DE HOJAS

Desenchufe la recortadora. Voltee la recortadora y colóquela sobre una superficie dura y plana, de modo que los dientes de la recortadora queden orientados hacia abajo. Desenrosque los tornillos de la hoja utilizando un destornillador Phillips. Desmonte la hoja inferior (más grande). Coloque el dedo pulgar y el índice sobre la hoja superior (más pequeña) y tire delicadamente de un lado de la misma hasta desengancharla de la horquilla de conexión. Para instalar un nuevo juego de hojas, enganche el soporte plástico de la hoja superior en un lado de la horquilla de conexión, asegurándose de que quede "asentada" en la muesca, y luego enganche el otro lado en la otra muesca (Figura E). Tire delicadamente de la hoja superior para asegurarse de que haya quedado correctamente asentada. Coloque la hoja inferior encima de la hoja superior y alinee los orificios de los tornillos con los orificios de la caja. Reemplace los tornillos, pero no los apriete completamente. Voltee la recortadora y alinee los dientes de ambas hojas de modo que queden paralelos, pero con los dientes de la hoja inferior ligeramente por arriba de los dientes de la hoja superior (Figura F). Si no hace esto, puede pellizcar la piel al cortar el pelo. Apriete los tornillos.