

# Manual de Instrucciones Básicas en Español para utilizar el Procesador de Palabras *Dana Wireless*



© 2008 PRATP

El contenido de este folleto fue subvencionado por el Departamento de Educación de los Estados Unidos (DEEU) bajo la Propuesta Núm. H224A070051B. Sin embargo, este documento no necesariamente representa la política del DEEU, por lo que no debe inferirse que consta con el endoso oficial del Gobierno Federal.

**Dana Wireless, equipo asistivo para la escritura**  
**“La alternativa inalámbrica y portátil que cuenta con la tecnología Palm”**

**1. Dana Wireless:**

Es un equipo ergonómico y portátil, que consiste de un teclado con una pantalla y el sistema operativo *Palm Powered*

**2. Características del equipo:**

Cómodo teclado

Peso: 2 libras

Tamaño de la pantalla: 7” x 2.25”

Resolución: 560 x 160 pixeles

Se enciende y se apaga al instante

Todas las aplicaciones se almacenan en la memoria

**3. Posibles consumidores:**

Estudiantes

Universitarios

Individuos cuyas funciones laborales requieren uso significativo de la escritura

**4. Funciones:**

Agenda

Alarma

Acceso a internet

Creación de documentos utilizando el *Alpha Word*, un procesador completo

Transferencia de información de un equipo Dana a otro. En un salón de clase, el maestro podrá transferir información a unas treinta unidades.

**5. Ventajas:**

Ofrece una funcionalidad similar a la de una computadora portátil con teclado completo, pantalla amplia y sistema operativo *Palm*

Compatibilidad con los programas *Microsoft, Excel, PowerPoint e Inspiration*

Capacidad de añadir tarjetas de memoria adicional, multimedia y dispositivos de seguridad

Transferencia de información de una PC, un dispositivo *Palm* u otro equipo Dana

**6. Algunos detalles importantes sobre el funcionamiento del equipo:**

**Los comandos** – Pueden ser realizados por medio del teclado, la pantalla o el lápiz óptico

**Software Palm Desktop** – Tiene que instalarse antes de conectar el equipo a la computadora

### Requerimientos del sistema para Windows:

Pentium con Windows 98/ME/2000/XP (No Windows Vista)  
16MB RAM mínimo (32MB recomendado)  
50MB espacio libre en el disco duro  
Puerto USB  
Lector CD-ROM

### Requerimientos del sistema para Macintosh:

Macintosh con procesador PowerPC  
Mac OS 9 (versión 9.1 o superior) y Mac OS X (versión 10.1.2 o superior)  
12MB de RAM  
25MB espacio en el disco duro  
Puerto USB  
Lector CD-ROM

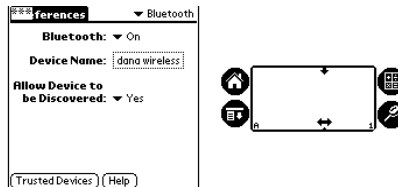
### Métodos de carga – Baterías recargables (adaptador de 4 horas)

Baterías AA alcalinas  
USB a la computadora encendida  
Tiempo de duración de la carga de 25 horas  
Verifique que el equipo Dana y el software *Palm Desktop* sean en el mismo idioma

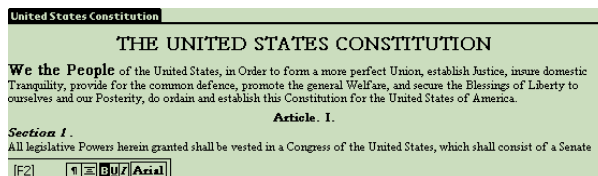
### Herramientas en la pantalla:

**Write Pad –** Provee un menú en la pantalla que provee acceso rápido a las Aplicaciones.

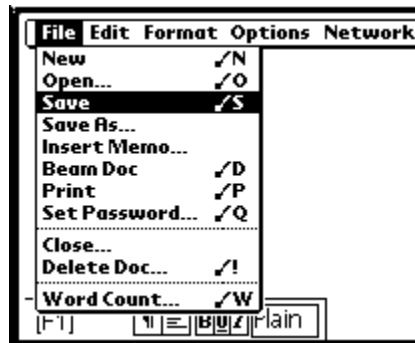
**dana.**



**Alpha Word –** Es un procesador de textos que permite crear el formato (incluida la selección de tipos de letra, justificación, espacio entre líneas y guiones) y editar documentos. Estos documentos se pueden imprimir o transferir a un ordenador usando un cable USB o una conexión inalámbrica. Se pueden acceder un total de ocho archivos de manera directa utilizando las teclas identificadas F1 a F8 en la parte superior del teclado.



**Funciones importantes al utilizar *Alpha Word*** – Presionar la tecla de **Menu**, Seleccionar **Save**, ingresar el nombre del documento y luego presionar **OK**.



**Herramientas en el teclado:**  
**Teclas básicas**



**ON/OFF** – Tecla para encender y apagar el equipo Dana  
**Memo** – Abrir *Alpha Word*  
**Menu** – Acceder las aplicaciones  
**Apps.** – Retornar a *Application Launcher*

#### **Opciones de accesibilidad**

- *Sticky Keys*
- *Auto-Repeat*
- *Slow Keys*

#### **Opciones del teclado**

- Teclado a la izquierda o a la derecha
- Teclado con letras más grandes

#### **Ingreso de información** - Tres opciones:

- Teclado
- Teclado en la pantalla
- *Grafiti*

#### **7. Integración al currículo:**

El equipo se visualiza como una alternativa viable para que cada estudiante pueda tener uno en su pupitre

**Propósitos:**

Ser utilizado como procesador de palabras  
Desarrollar destrezas en el uso del teclado  
Motivar a los estudiantes a escribir

**Integración por grado:**

- En los centros preescolares, dicho equipo puede ser utilizado como herramienta para trabajar los objetivos de alfabetización y conciencia fonológica. Además, ayuda a proveer una clave o representación visual de ese elemento abstracto que es el sonido y utiliza la exploración y combinación de los grafemas y símbolos contenidos en el teclado para formar palabras. Por último, se puede reforzar la creatividad durante ese juego de exploración con un dibujo que represente la palabra.
- En el jardín de infancia (K), las palabras pueden describir sus dibujos. Se sugiere preparar un portafolio con los escritos de los estudiantes haciendo uso de los procesadores.
- En primer grado, a los estudiantes se les puede enseñar y alentar a escribir palabras que eventualmente pasarán a formar parte de un relato o descripción de una experiencia personal.
- En segundo grado, el estudiante estará preparado para que se le enseñe la función de editar. Se reforzará el deletreo, la gramática y la sintaxis.
- En tercer grado, el uso de este equipo implicará que cada estudiante trabajará a su ritmo. Esto ofrece individualidad al maestro y al estudiante. Se espera que el estudiante logre entrelazar sus ideas en un párrafo o historia.
- En cuarto grado, se sugiere reforzar y refinar las destrezas trabajadas con el fin de añadir mayor complejidad al ejercicio de la escritura y lograr el uso de la misma como medio de comunicación.
- Entre los grados quinto y sexto, se espera que los estudiantes utilicen dicho equipo para escribir reportes, los cuales se podrán transferir a herramientas, como: *PowerPoint*, *Excel*; además podrán utilizar el programa *Inspiration*.

**Recursos en Internet: Búsqueda de impresoras compatibles (listados)**

<http://www.alphasmart.com/support/dana/printlist./index.html>

<http://www.bachmansoftware.com./Printermatrix WEB.pdf>

**Garantía:**

Los productos Dana tienen un año de garantía en piezas y servicio. Se puede adquirir una extensión de la garantía antes de los 90 días.

**Para asistencia técnica:**

Correo electrónico: [support@alphasmart.com](mailto:support@alphasmart.com)

Tel: 1-888-274-2720

6:30 am. - 6:30 pm.

***Distribuidor en PR:***

*Cameramundi*

*Caguas, P.R.*

Tel: (787) 743-4876

Correo electrónico: [admin@spanisheducationalresources.com](mailto:admin@spanisheducationalresources.com)

***Distribuidor en EUA:***

*Alphasmart, LLC*

Tel. EUA: (715) 424-3636 x 4508

Fax. EUA: (787) 808-5121

Correo electrónico: [hcritter@renlearn.com](mailto:hcritter@renlearn.com)