

SIMPLY CLEVER



**Škoda**Octavia

Suplemento - para vehículos con motor LPG

01/2011

## Suplemento - para vehículos con motor GLP (gas de petróleo licuado)

El presente suplemento complementa el manual de instrucciones OCTAVIA Edición 05.10, a continuación llamado simplemente manual de instrucciones.

Las indicaciones en este suplemento tienen prioridad sobre las indicaciones en el manual de instrucciones.

Los equipamientos opcionales están identificados con el símbolo \*.

Buen viaje le desea

Škoda Auto a.s. ■

### LPG como combustible

LPG es un combustible alternativo para la circulación de vehículos. Se compone de una mezcla de propano y butano y una pequeña cantidad de hidrocarburos más altos.

Lo decisivo para la importancia actual del LPG son las estrictas disposiciones legales para la emisión de gases de escape de los vehículos. En comparación con los combustibles fósiles, el LPG figura entre los combustibles con el menor efecto sobre el medio ambiente. ■

### LPG seguro

En el depósito de combustible GLP se encuentra una válvula electromagnética que se cierra automáticamente cuando se para el motor, se desconecta el encendido y con el vehículo funcionando con gasolina.

Una válvula de cierre principal electromagnética interrumpe la alimentación de LPG en el vano motor cuando el vehículo está parado o durante el funcionamiento con gasolina.

Una válvula de sobrepresión en el depósito del LPG con tuberías hacia el exterior impide la entrada de gases al habitáculo del vehículo.

Todos los puntos de fijación y materiales están diseñados con la máxima seguridad. ■

## Indicaciones de importancia

### ¡ATENCIÓN!

- En la circulación de un vehículo alimentado con LPG deben observarse las disposiciones legales nacionales.
- Si percibe un olor a gas o sospecha que hay un fallo en la instalación GLP:
  - conmute inmediatamente de LPG a funcionamiento con gasolina,
  - deténgase, estacione el vehículo lo más alejado posible de vehículos en circulación, apague el encendido,
  - coloque el triángulo de advertencia a la distancia prescrita - proceda según las disposiciones legales correspondientes,
  - apague cigarrillos inmediatamente y aléjese de otros objetos desencadenantes de chispas o incendios del vehículo o desconéctelos de inmediato,
  - abra las puertas para que el vehículo se ventile lo antes posible,
  - cierre la válvula que puede cerrarse mecánicamente ⇒ página 2, "Cerrar la válvula mecánicamente bloqueable",
  - continúe la conducción en modo gasolina, busque un servicio oficial en las cercanías.
- Al estacionar el vehículo en espacios cerrados (p. ej. garajes), asegúrese de que dichos espacios estén suficientemente ventilados. Así se diluye el GLP que pudiera salir.
- Está prohibido introducir el vehículo en almacenes, garajes cerrados y espacios semejantes, en los que está terminantemente prohibido la entrada de vehículos que funcionan con LPG.
- El LPG es más pesado que el aire, se mantiene en el suelo, es invisible y forma en una determinada relación con el aire una mezcla explosiva.
- Al repostar GLP y al realizar trabajos de servicios y mantenimiento en el vehículo están prohibido fumar y las llamas abiertas.
- En los vehículos que disponen de calefacción auxiliar: Desconecte la calefacción auxiliar.
- El contenido del depósito de GLP sólo puede vaciarse a un depósito correspondiente o al aire libre donde no exista peligro de inflamación del gas saliente. ►

**⚠ ¡ATENCIÓN! (continuación)**

El vaciado sólo lo puede realizar un servicio autorizado siguiendo los procedimientos de seguridad correspondientes que disponga de personal debidamente capacitado.

- Los depósitos de presión no pueden exponerse al efecto de fuentes de calor.
- En caso de accidente o incendio del vehículo desconecte siempre el encendido.

**📄 Nota**

- Observe las indicaciones y advertencias en la pantalla de información.
- La instalación de GLP debe comprobarse regularmente en un taller especializado de acuerdo con los intervalos de mantenimiento ⇒ página 6, "Trabajos de mantenimiento".
- En países en los que no exista una red de servicios Škoda, le recomendamos utilizar exclusivamente gasolina como combustible. ■

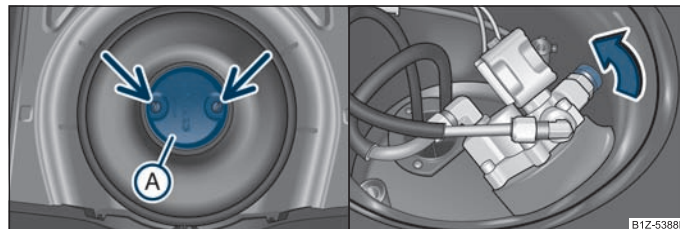
## Calidad y consumo de LPG

En Europa, las exigencias de calidad del GLP están reguladas uniformemente en la norma **EN 589** y permiten, por tanto, el uso transfronterizo sin problemas.

Se diferencia entre el LPG de invierno y el LPG de verano. El LPG de invierno tiene una proporción más alta de propano. Esto puede tener como consecuencia que el vehículo con LPG de invierno tenga un consumo más alto que con LPG de verano.

Bajo las mismas condiciones de conducción, el consumo es de un 10 a 15 % superior que en el funcionamiento con gasolina. ■

## Cerrar la válvula mecánicamente bloqueable



**Fig. 1 Depósito de GLP/Cerrar la válvula mecánicamente bloqueable**

Si percibe un olor a gas o sospecha que hay un fallo en la instalación GLP, proceda como a continuación se describe para cerrar la válvula mecánicamente bloqueable.

- Afloje los tornillos de la cubierta **(A)** de la válvula multifunción ⇒ fig. 1 y retire la cubierta.
- Cierre la válvula mecánicamente bloqueable ⇒ fig. 1 - lado derecho, girándola hasta el tope en la dirección de la flecha.
- Vuelva a montar la cubierta **(A)**.
- Fije los tornillos y gírelos hasta el tope.

Véanse otras indicaciones ⇒ página 1, "Indicaciones de importancia". ■

## Adaptador para el racor de llenado del LPG

Para repostar el GLP se necesita adaptadores, ya que las pistolas de las instalaciones de llenado no son uniformes.

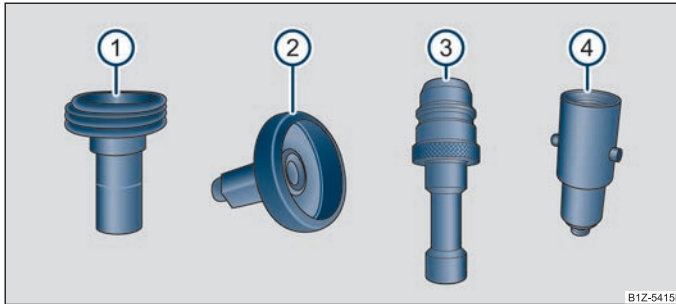


Fig. 2 Adaptador para el racor de llenado del LPG

Su vehículo puede estar equipado con un, y en ocasiones con dos adaptadores de GLP. Véase el desglose siguiente ⇒ fig. 2:

- Adaptador **ACME** ①,
- Adaptador **Dish-Coupling** ②.
- Adaptador **Euronozzle** ③,
- Adaptador **Bajonett** ④,

Los sistemas de llenado son diferentes en cada país. Dado que las estaciones de servicio en el extranjero no siempre disponen del adaptador exigido para su instalación LPG, le recomendamos adquirir un adaptador apropiado antes de viajar al extranjero. Asegúrese de que el adaptador sea adecuado para su instalación GLP. ■

## Llenado con LPG

El racor de llenado de LPG se encuentra detrás de la tapa del depósito, junto al racor de llenado de gasolina.

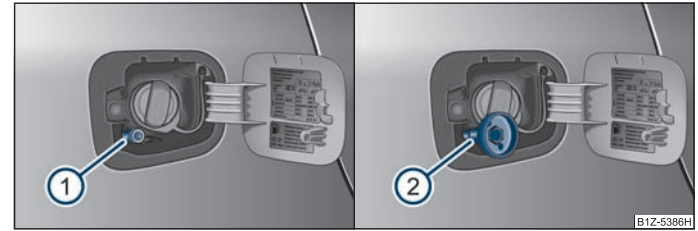


Fig. 3 Llenado con LPG

Previo a repostar el GLP, apague el motor. Permita que el personal de la estación de servicio le ayude durante el primer llenado o al llenar en estaciones de LPG desconocidas. Lea detenidamente las instrucciones de cada instalación de repostaje y sigalas siempre.

### Apertura del depósito de combustible para LPG

- Presione en el centro de la sección izquierda de la tapa del depósito.
- Desenrosque el cierre del racor de llenado de LPG ① ⇒ fig. 3.

### Llenado con LPG

- Enrosque en el racor de llenado del LPG ① el adaptador correspondiente ②.
- Al rellenar el depósito, siga siempre las instrucciones de la instalación de repostaje.

### Cierre del depósito de combustible para LPG

- Desenrosque el adaptador ②.
- Enrosque el cierre ① en el racor de llenado de LPG.
- Cierre la tapa del depósito hasta que quede bloqueada. ▶

El depósito de presión para LPG en la cavidad de la rueda de repuesto carga aproximadamente 55 litros. En función de la temperatura exterior el contenido utilizable llega a 44 litros de LPG.

Durante el proceso de llenado se producen olores debido al llenado del LPG que son inocuos.

### ⚠ ¡ATENCIÓN!

- Al repostar GLP están prohibido fumar y las llamas abiertas. ¡Peligro de explosión!
- En los vehículo que disponen de calefacción auxiliar: Desconecte la calefacción auxiliar.
- El llenado o la manipulación indebida del LPG puede causar un incendio, una explosión y heridas.
- El LPG es altamente explosivo y fácilmente inflamable. Puede causar quemaduras graves y otras heridas.
- Antes de repostar el GLP, apague el motor y desconecte el encendido.
- Desconecte siempre el teléfono móvil y la radio al llenar el depósito. La radiación electromagnética puede crear chispas que pueden causar un incendio.
- Durante el llenado del LPG no se debe subir al vehículo. Si debe subirse al vehículo en caso excepcional, cierre la puerta al abandonar el vehículo y toque una superficie metálica antes de coger el acoplamiento de llenado. Con ello evita las descargas electrostáticas que pueden resultar en una proyección de chispas. Ello puede originar un incendio durante el proceso de llenado con LPG.
- Después de retirar la pistola de llenado puede escapar una pequeña cantidad de LPG. En caso de contacto con la piel existe el peligro de congelación.

### **i** Nota

La presión de llenado del LPG puede variar en las diferentes estaciones de llenado en algunos países. Si la presión de llenado es demasiado baja, puede suceder que con el repostado completo no se cierre la válvula de llenado. Se puede reconocer que no se ha cerrado la válvula de llenado por el sonido audible de la zona del depósito. En tal

caso finalice manualmente el llenado con GLP. Este efecto no es ningún fallo del sistema GLP del vehículo. ■

## Indicador del nivel de GLP

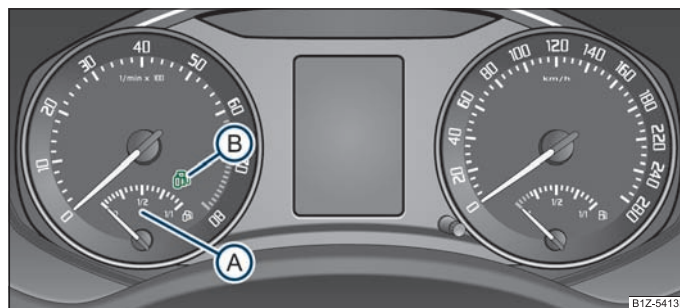


Fig. 4 Cuadro de instrumentos

### Indicador de nivel de LPG

El indicador del nivel de GLP (A) ⇒ fig. 4 en el cuadro de instrumentos indica la cantidad restante en el depósito de GLP.


El piloto de control (B) indica que su vehículo está funcionando con GLP.

Cuando el nivel del GLP alcance el nivel de reserva, se visualiza el mensaje **Please refuel with LPG (Repostar GLP)** en la pantalla del cuadro de instrumentos.

El vehículo cambia automáticamente al funcionamiento con gasolina cuando el depósito de GLP está vacío.

### **i** Nota

- El nivel de llenado del depósito de GLP puede variar durante el viaje debido a las fuerzas de inercia. Por tanto puede indicarse brevemente un nivel diferente del depósito de GLP.
- Si después de reposar el vehículo se queda estacionado durante un tiempo prolongado, puede ocurrir que al arrancar nuevamente el indicador del depósito de

GLP  ⇒ fig. 4 no indique la misma cantidad como inmediatamente después de repostar. Ello no se debe a una inestabilidad del sistema sino a la reducción de la presión en el depósito de GLP después de una fase de enfriamiento inmediatamente después de repostar. ■

## Indicador multifunción (ordenador de a bordo)

Las indicaciones que a continuación se desglosan se refieren únicamente al modo de funcionamiento actual (GLP o, en su caso, gasolina):

- Consumo momentáneo,
- consumo medio de combustible,
- Autonomía. ■

## Conducción con LPG



Fig. 5 Conmutador GLP

Los vehículos con accionamiento por GLP pueden utilizarse con GLP según la norma **EN 589** o con gasolina sin plomo según la norma **EN 228**.


El depósito de GLP se encuentra en la cavidad de la rueda de repuesto debajo del revestimiento del maletero.

### Hacer arrancar el motor


El motor arranca siempre en modalidad de funcionamiento con gasolina, aunque haya parado en modalidad de funcionamiento con LPG.

### Conmutación automática de funcionamiento con gasolina a LPG

La conmutación de funcionamiento con gasolina a LPG se realiza automáticamente después de una comprobación del sistema, una vez que se hayan cumplido las siguientes condiciones:

- hay suficiente GLP en el depósito de GLP,
- el motor está a temperatura de servicio (el piloto de control en el cuadro de instrumentos  se apaga),
- el número de revoluciones durante la conducción es superior a 1 200 1/min.


Si se cumplen estas condiciones, el sistema cambia automáticamente al funcionamiento con GLP.

En el cuadro de instrumentos se enciende el piloto de control .


### Conmutación automática de funcionamiento con LPG a gasolina


Al cumplirse una de las condiciones, el vehículo conmuta automáticamente de funcionamiento con LPG a gasolina:


- al arrancar el motor,
- con el depósito de GLP vacío,
- si la temperatura exterior es inferior a  $-10^{\circ}\text{C}$ ,
- si hay un fallo de sistema en la instalación de LPG.

El piloto de control  en el cuadro de instrumentos se apaga.

### Conmutación manual de funcionamiento con gasolina a LPG

La conmutación manual entre el GLP y la gasolina puede realizarse con el motor en marcha, también mientras el vehículo esté en movimiento, pulsando la tecla  ⇒ fig. 5. Al cumplirse las condiciones siguientes, el vehículo conmuta automáticamente de funcionamiento con gasolina a GLP:

- al pulsar la tecla ,
- hay suficiente GLP en el depósito de GLP,
- la temperatura del refrigerante del vehículo es superior a  $+30^{\circ}\text{C}$ ,
- el número de revoluciones durante la conducción es superior a 1 200 1/min.

En el cuadro de instrumentos se enciende el piloto de control .

**Conmutación manual de funcionamiento con LPG a gasolina**

La conmutación se realiza pulsando la tecla . El piloto de control  en el cuadro de instrumentos se apaga.

**Conducción en modalidad de funcionamiento con gasolina**

Si conduce principalmente trayectos cortos a intervalos regulares, utilice la modalidad de funcionamiento con gasolina, para prevenir problemas con el sistema de gasolina.


** ¡Cuidado!**

Dado que el motor siempre arranca en el modo de funcionamiento con gasolina, debe haber siempre una cantidad suficiente de gasolina en el depósito de combustible.

** Nota**

En la conducción frecuente de trayectos cortos, especialmente a temperaturas externas bajas, el vehículo circula con más frecuencia en modalidad de funcionamiento con gasolina que con LPG. Por ello, puede que el depósito de gasolina se vacíe antes que el de GLP. ■

**Temperatura del líquido refrigerante **

El piloto de control  se queda iluminado mientras el motor no haya alcanzado la temperatura de servicio. Evite regímenes altos del motor, pleno gas y grandes esfuerzos del motor. ■

**Trabajos de mantenimiento****Cada 30.000 km**

- Cubiertas y racor de llenado del LPG (autogas): Compruebe el estado y limpie y compruebe las juntas tóricas, si fuera necesario.
- Tubos flexibles de gas: Comprobación visual de daños.
- Filtro de combustible del sistema GLP (sistema de autogas): cambiar.

**Cada 60.000 km**

- Suciedad del aceite y otras impurezas del evaporador: comprobar.

**Cada 90.000 km**

- Filtro de papel en el evaporador: cambiar.

**Cada 10 años**

- Cambiar el depósito de GLP.

** Nota**

Las condiciones para cambiar el depósito de GLP se regulan mediante las prescripciones legales nacionales. Infórmese sobre la situación actual de dichas prescripciones de su país en un taller especializado o en el importador correspondiente. ■



## Datos técnicos

### 1,6 l/75 (72) kW - EU5

#### Motor

Rendimiento	kW a 1/min	75/5600 (72/5600) <sup>a)</sup>
Par máximo	Nm a 1/min	148/3800 (144/3800) <sup>a)</sup>

<sup>a)</sup> En modalidad de funcionamiento con LPG.

#### Prestaciones de marcha

		OCTAVIA M5	COMBI M5
Velocidad máxima	km/h	190/186 <sup>a)</sup>	188/184 <sup>a)</sup>
Aceleración 0 - 100 km/h	s	12,8/13,0 <sup>a)</sup>	12,9/13,1 <sup>a)</sup>

<sup>a)</sup> En modalidad de funcionamiento con LPG.

#### Consumo de combustible (en l/100 km) y emisión de CO<sub>2</sub> (en g/km)

Urbano	9,8/12,3 <sup>a)</sup>
Interurbano	5,7/7,3 <sup>a)</sup>
Combinación	7,2/9,2 <sup>a)</sup>
Emisión de CO <sub>2</sub> combinada	168/149 <sup>a)</sup>

<sup>a)</sup> En modalidad de funcionamiento con LPG.



## Peso (en kg)

	OCTAVIA M5	COMBI M5
Peso total admisible	1915	1930/1920 <sup>a)</sup>
Peso en vacío listo para el servicio	1330	1345
Carga útil	660	660/650 <sup>a)</sup>
Carga útil al utilizar el AHK (enganche para remolque)	585	585/575 <sup>a)</sup>
Peso total máx. admisible por cada eje (en kg) - Eje delantero/trasero	930/1040 (900/1150) <sup>a)</sup>	930/1060 (900/1150) <sup>a)</sup>

<sup>a)</sup> Vehículos del grupo N1.

Škoda Auto trabaja permanentemente en el perfeccionamiento técnico de todos sus tipos y modelos. Le rogamos tenga comprensión si, por este motivo, pueda variar en todo momento el volumen de suministro con respecto a la forma, equipamiento y técnica de los vehículos. Los datos sobre volumen de suministro, aspecto, rendimiento, medidas, pesos, consumo de combustible, normas y funciones de los vehículos corresponden al estado de información al cierre de la edición. Posiblemente se introducen algunos equipos más tarde (información obtendrá por su concesionario autorizado Škoda local) o solamente se ofrecen para determinados mercados. Por ello no pueden realizarse reclamaciones basadas en los datos, ilustraciones y descripciones que contiene este manual.

Queda prohibida la reproducción, copia, traducción o cualquier otro uso, incluso parcial, sin la autorización por escrito de Škoda Auto.

Škoda Auto se reserva expresamente todos los derechos de acuerdo con la Ley de Propiedad Intelectual.

Se reserva el derecho de introducir modificaciones en esta obra.

Editado por: ŠKODA AUTO a.s.

© ŠKODA AUTO a.s. 2010

Dodatek Návodu k obsluze

**Octavia** španělsky 01.11

S64.5612.24.60

1Z0 012 026 EL