

ANOMALIA	CAUSA	SOLUCIÓN
1.- No funciona con ningún programa.	<ul style="list-style-type: none"> El aparato no está enchufado. El interruptor general está desconectado. Falta de energía eléctrica. Fusibles de la instalación eléctrica deteriorados. Puerta abierta. 	<ul style="list-style-type: none"> Enchufarlo. Accionar el interruptor general. Comprobar. Comprobar. Cerrar puerta.
2.- No carga agua.	<ul style="list-style-type: none"> Ver causa de la 1. Grifo del agua cerrado. 	<ul style="list-style-type: none"> Comprobar. Abrir el grifo de agua.
3.- No vacía agua.	<ul style="list-style-type: none"> Presencia de cuerpos extraños en el filtro. Tubo de desagüe doblado. 	<ul style="list-style-type: none"> Inspeccionar el filtro. Enderezar el tubo de desagüe.
4.- No centrifuga.	<ul style="list-style-type: none"> La lavadora no ha vaciado todavía el agua. "Exclusión de centrifugado" está seleccionada. 	<ul style="list-style-type: none"> Esperar algunos minutos, la máquina se vaciará. Habilitar centrifugado.
5.- Fuertes vibraciones durante el centrifugado.	<ul style="list-style-type: none"> La lavadora no está perfectamente nivelada. No se ha desmontado el "anclaje" de transporte. Carga de colada no repartida uniformemente. 	<ul style="list-style-type: none"> Regular las patas. Eliminar la sujeción de transporte. Repartirla de manera uniforme.
6.- No realiza el centrifugado a alta revolución	<ul style="list-style-type: none"> La colada no está uniformemente repartida en el tambor. 	<ul style="list-style-type: none"> Repartir de manera uniforme la colada en el tambor.
7.- En la pantalla aparece el error nº 0,1,5,6,7,8,9 10,12,13,16.		<ul style="list-style-type: none"> Dirigirse al servicio de asistencia técnica.
8.- En la pantalla aparece el error nº 2.	<ul style="list-style-type: none"> La lavadora no se llena de agua. 	<ul style="list-style-type: none"> Comprobar que la llave del agua esté abierta.
9.- En la pantalla aparece el error nº 3.	<ul style="list-style-type: none"> La lavadora no descarga el agua. 	<ul style="list-style-type: none"> Comprobar que el desagüe esté libre. Comprobar que el tubo dedesagüe no esté doblado.
10.-En la pantalla aparece el error nº 4	<ul style="list-style-type: none"> Hay demasiada agua en la lavadora. 	<ul style="list-style-type: none"> Cerrar la llave del agua. Dirigirse al servicio de asistencia técnica.

Si continuara la avería y/o mal funcionamiento, desconéctelo, cierre el grifo del agua y no manipule el electrodoméstico. Para su eventual reparación, diríjase únicamente a un centro de Asistencia Técnica Oficial (consulte hoja de garantía), y solicite el uso de recambios originales. El incumplimiento de estas sugerencias puede comprometer la seguridad del aparato. Cuando se ponga en contacto con el centro de Asistencia Técnica, mencione siempre el modelo (descrito en el panel de mandos), y el nº de matrícula y serie que figura en la tarjeta situada en la parte inferior del frente de la lavadora, una vez extraído el zócalo, o en la garantía. Proporcionando dicha información, conseguirá una asistencia más rápida y eficaz.

Consejos de lavado útiles

Consejos para utilizar su lavadora de la manera más ecológica y económica posible.

SUGERENCIAS PARA LA UTILIZACIÓN DE SU LAVADORA

Al objeto de lograr un máximo de ahorro, cargue su lavadora al máximo, evitará gastos inútiles de agua y energía. Nosotros le recomendamos utilizar la capacidad máxima de carga. Ud. podrá así, economizar hasta un 50 % de energía. Efectúe un lavado único, en lugar de dos lavados a media carga.

¿CUÁNDO ES NECESARIO EL PRELAVADO ?

¡Únicamente cuando la ropa esté especialmente sucia!
Ud. economizará de un 5 a un 15%, no utilizando esta opción cuando la ropa no esté especialmente sucia.

¿QUE TEMPERATURA DE LAVADO DEBE SELECCIONAR ?

La utilización de quitamanchas antes del lavado en máquina, reduce la necesidad de utilizar temperaturas de lavado superiores a 60 °C.

SIMBOLOS DE ETIQUETADO

Se localizan generalmente en los cuellos y costuras laterales de las prendas. Estos símbolos indican:

- Temperatura máxima de LAVADO.
- Tipos de limpieza a que puedan ser o no ser lavados.
- Productos con los que pueden ser o no ser lavados.

Los dibujos de símbolos son los siguientes:

LAVADO

Las instrucciones de lavado llevan siempre una cubeta acompañada por distintas indicaciones:

- No lavar.
- Puede lavarse tanto a mano como a máquina. Si aparecen cifras dentro de la cubeta indican la temperatura máxima de lavado.
- Lavar sólo a mano.

Cuando la mano se introduce hasta la mitad de la cubeta, significa que durante el lavado, el producto ha de ser agitado débilmente. Si penetra totalmente en la cubeta, la etiqueta indica que el lavado ha de realizarse exclusivamente a mano.

- La línea que subraya la cubeta indica que debe realizarse una agitación mecánica reducida.
- No admite centrifugado.

A la hora de introducir la ropa en el tambor, le recomendamos:

- Para tejidos extremadamente delicados se aconseja el uso de una bolsa de rejilla.
- Asegurarse de que todos los bolsillos están vacíos, y no hay en ellos objetos metálicos (por ejemplo, clips, imperdibles, alfileres, monedas, etc.).
- Abroche las fundas de las almohadas, cierre las cremalleras, las anillas, y ate las cintas sueltas, y las tiras largas de los vestidos.
- Quite todos los accesorios (metálicos y plásticos) de fijación o colocación de cortinas y visillos. Se recomienda "recoger" la cinta fruncidora en un "puño" sujeto con su propio cordel.
- Desdoble las prendas de ropa.
- Tenga en cuenta el peso de carga de ropa recomendado en los diferentes programas.
- Si tiene que lavar alfombras, colchas, u otras prendas de gran absorción, anule el centrifugado.
- Las prendas y ropa de lana, para poderse lavar en la lavadora, deben llevar el símbolo "Pura Lana Virgen" y tener además la indicación "no se apelmaza", o bien, "lavable en máquina".
- A la hora de lavar ropa de baño, procure no lavar únicamente toallas, introdúzcalas mezcladas con otras prendas.
- Tenga cuidado de que ninguna prenda quede atrapada entre las tapas del tambor.

USO DE LEJIA

La lejía es un producto muy utilizado para blanquear textiles, aunque, en algunos casos, puede dañarlos irreparablemente. Hay varios símbolos sobre su uso.

- Se puede utilizar lejía.
- No utilizar lejía.

WEEE

Este electrodoméstico está marcado conforme a la directiva Europea 2002/96/CE sobre los residuos de aparatos eléctricos y electrónicos (WEEE). Asegurándose que este producto ha sido eliminado correctamente, ayudará a evitar posibles consecuencias negativas en el ambiente y la salud de las personas, que pudiera verificarse por causa de un anómalo tratamiento de este producto.

El símbolo sobre el producto indica que este aparato no puede ser tratado como un residuo doméstico normal, en su lugar deberá ser entregado al centro de recogidas para reciclaje de aparatos eléctricos y electrónicos.

La eliminación debe ser efectuada de acuerdo con las reglas medioambientales vigentes para el tratamiento de los residuos.

Para información más detallada sobre el tratamiento, recuperación y reciclaje de este producto, por favor contacte con la oficina competente (del departamento de ecología y medioambiente), o su servicio de recogida a domicilio si lo hubiera o el punto de venta donde compró el producto.

ES La firma fabricante declina toda responsabilidad por los posibles errores de impresión que puedan haber en este manual. Asimismo, se reserva el derecho de efectuar las modificaciones que se consideren útiles a sus propios productos sin comprometer las características esenciales.

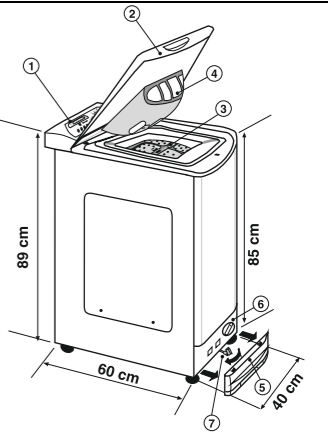
Manual de instrucciones de uso e instalación

M-1030319 / 12-12 / Rev. 0

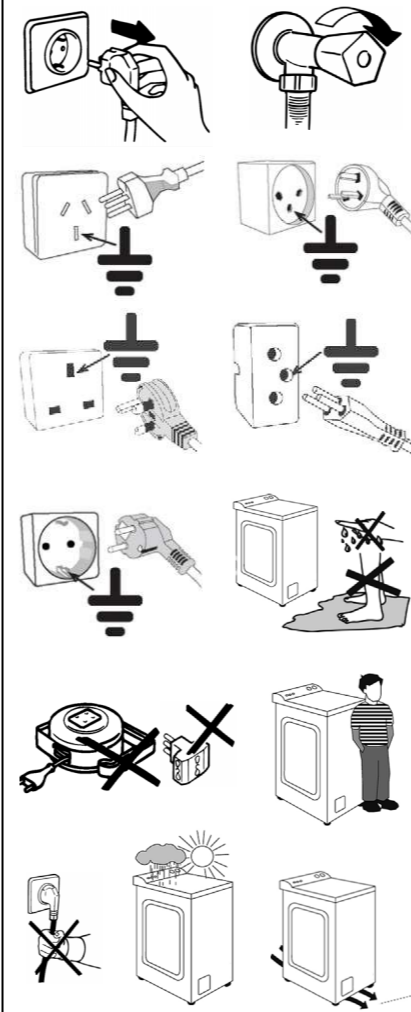
Introducción

Lea atentamente la información contenida en este manual ya que proporciona algunos consejos prácticos para que Ud. Saque el mejor provecho de su lavadora. Este "Manual de Instrucciones de Uso e instalación" contiene todo lo referente al uso cotidiano de su aparato. Y para que Ud. Lo utilice en el momento de la instalación de su aparato y en su mantenimiento. También en caso de avería o consulta sobre selección de ropa para el lavado, símbolos del etiquetado de prendas y tratamientos de manchas difíciles.

1.- PANEL 2.- TAPA 3.- TAMBOR 4.- CUBETA DEL DETERGENTE 5.- ZOCALO 6.- FILTRO 7.- CARRO DE RUEDAS



Normas de seguridad



CE Este aparato cumple con las Directivas 2004/108/EC, 2006/95/EC que han sustituido respectivamente a la 89/336/EEC, 73/23/EEC y sucesivas modificaciones.

Este aparato no está pensado para su uso por parte de personas (incluidos niños) con discapacidades físicas, sensoriales o mentales, o falta de experiencia y conocimientos, a menos que estén vigilados o instruidos (por su seguridad) acerca del uso del mismo por una persona responsable.

Los niños deben ser vigilados para asegurarse de que no jueguen con el aparato.

ATENCIÓN: PARA CUALQUIER TRABAJO DE LIMPIEZA Y MANTENIMIENTO.

- Desenchúfela.
 - Cierre el grifo de agua después de cada lavado.
 - La casa fabricante provee a todas sus máquinas de toma de tierra.
- Asegúrese de que la instalación eléctrica tenga toma de tierra, y que la misma esté conectada; en caso contrario llame a un servicio cualificado.

La conexión a tierra es indispensable para la seguridad del usuario, puesto que elimina el riesgo de una descarga eléctrica.

• La toma de corriente eléctrica debe de estar en un sitio perfectamente accesible, de manera que sea posible desconectar inmediatamente el enchufe de la lavadora, ante cualquier eventualidad.

• Si el cable de alimentación está dañado, sustitúyalo por un conjunto (cable-clavija) original, que le será suministrado por el fabricante, o por el Servicio post-venta oficial.

• **Atención:** En el caso de que sea necesario reemplazar el cable de alimentación, asegurarse de respetar el siguiente código-color durante el conexonado de los cables:

Azul	-	Neutro
Marron	-	Fase
Amarillo-verde	-	Tierra

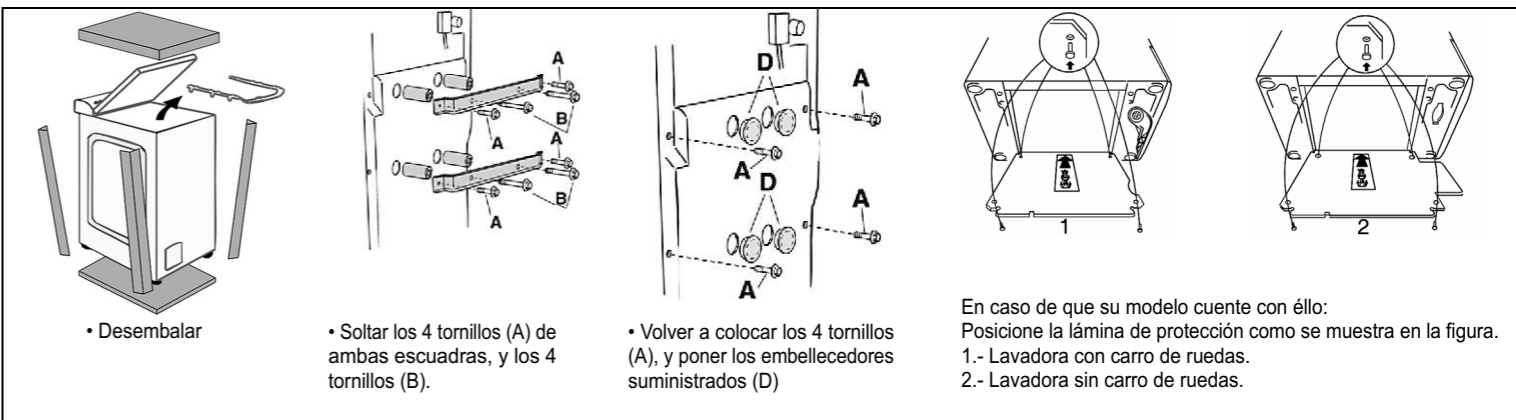
La casa fabricante declina toda responsabilidad por eventuales daños a personas o cosas, derivados del incumplimiento de las normas de instalación y protección que afecten a este aparato.

- No toque el aparato cuando tenga las manos o los pies mojados.
- No use el aparato estando descalzo.
- No use, si no es con especial cuidado, alargaderas.
- No use adaptadores o enchufes múltiples.
- No permita la manipulación del aparato a niños o incapacitados, sin vigilancia.
- No tire del cable de alimentación del aparato, para desconectar la toma de corriente.
- No deje el aparato a la intemperie o expuesto a la acción de los agentes atmosféricos (lluvia, sol, etc.).
- No recubra el aparato con tela o plástico durante su funcionamiento.
- No sitúe el aparato en lugares húmedos o próximos a áreas donde pueda ser rociado por la ducha.
- No instale el aparato sobre una superficie que obstruya el hueco que queda entre el suelo y la base inferior del aparato.
- No deje al alcance de los niños los elementos de embalaje, ya que pueden ser peligrosos.

ATENCIÓN: DURANTE EL LAVADO EL AGUA PUEDE ALCANZAR LOS 90°C



Puesta en funcionamiento-instalación

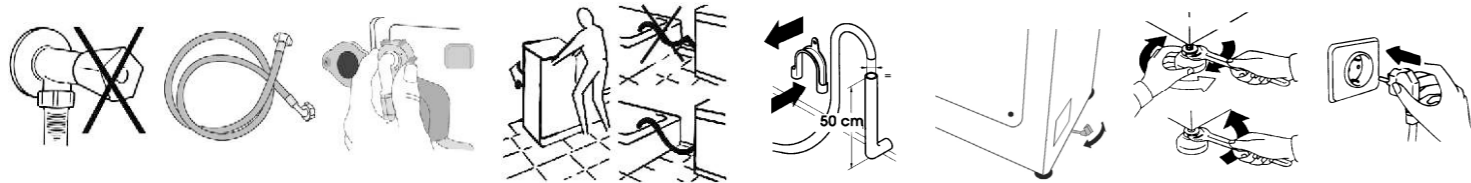


• Desembalar

• Soltar los 4 tornillos (A) de ambas escuadras, y los 4 tornillos (B).

• Volver a colocar los 4 tornillos (A), y poner los embellecedores suministrados (D)

En caso de que su modelo cuente con éllo:
Posicione la lámina de protección como se muestra en la figura.
1.- Lavadora con carro de ruedas.
2.- Lavadora sin carro de ruedas.



• ATENCION: NO ABRA EL GRIFO DE AGUA

- La lavadora debe ser conexionada a la red de distribución de agua usando un nuevo tubo que le será suministrado junto con el aparato (en el interior del tambor). No utilizar el tubo viejo para este menester.
 - Conectar el tubo de entrada de agua por un extremo, el del codo, a la electroválvula (parte superior trasera de la máquina), y por el otro a un grifo o toma de agua, con boca roscada de 3/4" gas.
 - Acerque la lavadora a la pared, procurando que no se formen curvas o estrangulamientos, fije el tubo de desagüe al borde de la pila, o mejor aún, a un desagüe fijo, con un diámetro mayor que el tubo de la lavadora, a una altura mínima de 50 cm. y máxima de 75 cm. del suelo.
- En caso necesario, utilice el accesorio curvado para una mejor fijación y soporte del tubo desagüe.

En caso de que su modelo cuente con éllo:

- Para desplazar fácilmente la lavadora, hacer girar a la derecha la palanca de mando del carro. Una vez concluida la operación volver a colocar la palanca en la posición inicial.
 - Nivele la máquina con las patas delanteras.
 - a) Girar la tuerca en el sentido de las agujas del reloj para desbloquear el tornillo de la pata.
 - b) Girar la pata y hacerla subir o bajar hasta conseguir su perfecta adherencia al suelo.
 - c) Bloquear la pata girando la tuerca en el sentido contrario a las agujas del reloj, hasta que se adhiera al fondo de la lavadora.
- Compruebe que el aparato está debidamente nivelado. Para éllo, intente mover la lavadora, sin desplazarla, apoyándose consecutivamente sobre los extremos en diagonal de la parte superior, y compruebe que no se balancea.
- Caso de cambiar la lavadora de sitio, vuelva a nivelar los pies.
 - Conéctela.

Garantía

1. El aparato va acompañado de un certificado de garantía.

2. La parte A deberá conservarla debidamente cumplimentada, para presentarla al Servicio Técnico de Asistencia, en caso de necesitar su intervención, junto a la factura legal expedida por el vendedor en el momento de la compra.

Preparacion de lavado. Apertura / Cierre del tambor



ATENCION: ES IMPORTANTE QUE LA OPERACION DE APERTURA Y CIERRE DEL TAMBOR SE EFECTUE CON CUIDADO, PARA EVITAR POSIBLES DAÑOS A LA ROPA, Y A LA MAQUINA.

ASEGURARSE DE QUE LAS TAPAS QUEDAN PERFECTAMENTE ENCAJADAS Y CERRADAS.

Carga de ropa

1. Abrir la puerta de la lavadora.
2. Abrir el tambor apoyando sobre el botón (A), y posicionar al mismo tiempo la otra mano sobre la tapa.
3. Introducir las piezas de ropa, de una en una, en el tambor, sin comprimirlas. Respetar las cargas recomendadas en la "tabla de programas". Una sobrecarga de la lavadora dará resultados menos satisfactorios, y arrugará la ropa.
4. Para cerrar el tambor, manipular de nuevo las tapas del tambor, poniendo la del botón (A) por debajo de la otra, hasta que queden perfectamente enganchadas.

Carga del detergente

La cubeta del detergente está dividida en tres compartimentos:
 - El **compartimento I**, sirve para el detergente para el prelavado.
 - El **compartimento II**, sirve para el detergente para el lavado.
 - El **compartimento III**, sirve para suavizantes, perfumantes, y aditivos especiales, como almidones, azules, etc.,

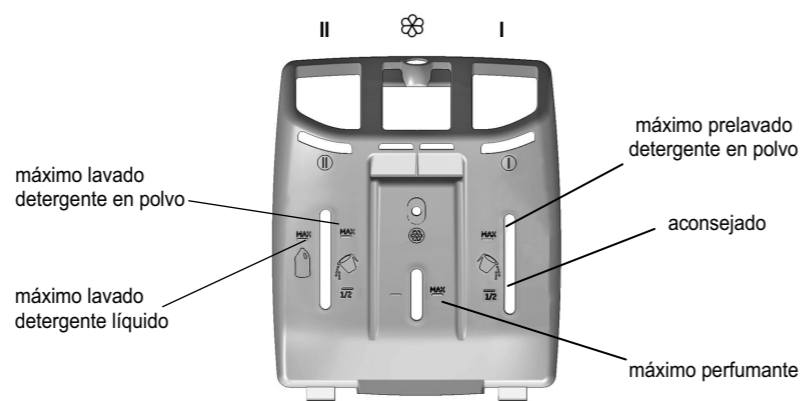
La cubeta de detergente cuenta con dos rayas indicativas:

- **Recomendado** (raya inferior). Indica el nivel aconsejado en los compartimentos de prelavado y lavado.

- **Max.** Indica el nivel máximo que no se debe sobrepasar.

Importante

- No utilizar detergente líquido para programas con prelavado, y/o con un arranque temporizado.
- Cuando los tejidos presenten manchas que necesitan tratamiento con productos blanqueadores líquidos, se puede proceder a su limpieza preliminar en la lavadora. Para éllo: Introducir el producto blanqueante en el **"compartimento II"**, y accionar el programa de aclarados. Acabado el tratamiento llevar el programador a la posición APAGADO, añadir el resto de la colada, y proceder al lavado normal con el programa deseado.



Capacidad Variable Electrónica – Kg. detector/mode

Es la última frontera de la electrónica aplicada a la tecnología de lavado. Kg. detector/mode consiste en medir durante toda la fase de lavado una serie de informaciones relativas a la cantidad de ropa introducida en el tambor. De esta manera Kg. detector/mode en los primeros 4 minutos de lavado:

- Regula la cantidad de agua y el consumo de energía.
- Determina la duración del lavado.
- Regula la eficacia de los aclarados.

Además, la lavadora:

- Detecta la existencia de espuma, y aumenta, en caso necesario, la cantidad de agua de aclarado.
- Regula la velocidad de centrifugado en función de la distribución de la carga, evitando de este modo, cualquier desequilibrio mecánico.

Programas específicos / especiales

	PROGRAMA ESPECIAL ACLARADO : El programa efectúa 3 aclarados de la colada con un centrifugado final (eventualmente se puede reducir o anular mediante la tecla específica). Es utilizable para aclarar cualquier tipo de tejido, por ejemplo, después de un lavado efectuado a mano.
	PROGRAMA ESPECIAL CENTRIFUGADO FUERTE : El programa efectúa un centrifugado a la velocidad indicada en la tabla de programas.
	SOLO VACIADO : El programa efectúa la descarga de agua.
	LAVADO A MANO : El programa permite realizar un ciclo completo de lavado para ropa prevista para lavar a mano, lava a una temperatura máxima de 40°C, y termina con tres aclarados y un centrifugado delicado.
MIX & WASH	MIX&WASH : El programa MIX (MEZCLAR) & LAVADO permite lavar todo tipo de tejidos mezclados dentro de una misma colada. - Deberá realizarse obligatoriamente por separado el primer lavado de tejidos de color nuevo. - No deberán mezclarse nunca colores que destiñan.
RAPIDOS	(59') PROGRAMA RAPIDO 59 MINUTOS (44') PROGRAMA RAPIDO 44 MINUTOS (30') PROGRAMA RAPIDO 29 MINUTOS (14') PROGRAMA RAPIDO 14 MINUTOS El programa rápido permite efectuar en (59/44/30/14') minutos un ciclo completo de lavado para un máximo de 3,5 Kg. de colada a una temperatura máx. de 40/50°C.

OBSERVACIONES

1. En el caso de una colada muy sucia se aconseja reducir la carga a un máximo de 4 Kg.
2. La lavadora ha sido preparada para la utilización automática del suavizante durante el último aclarado de todos los ciclos de lavado.

Recomendaciones generales

LIMPIEZA Y MANTENIMIENTO DE LA MAQUINA

Para su limpieza exterior no use productos abrasivos, alcohol, y/o disolventes, basta sólo una pasada con un paño húmedo.

La lavadora necesita muy poco mantenimiento.

- Secado de la goma de acceso al tambor.
- Limpieza de la cubeta y sus compartimentos.
- Limpieza del filtro.
- Limpieza para traslados o largos periodos de inactividad de la máquina.

Para una mejor conservación de la lavadora, al finalizar el ciclo, seque el marco de goma, y deje la tapa abierta.

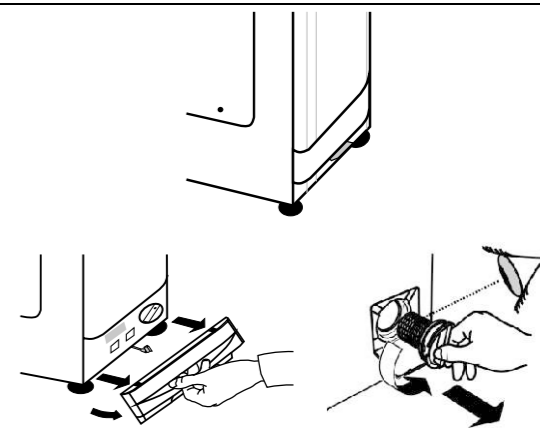
LIMPIEZA DEL FILTRO

La lavadora está provista de un filtro especial, situado tras el zócalo de la pared frontal de la lavadora, que retiene los residuos de tamaño más grande (monedas, botones, etc.) que podrían incluso bloquear la bomba.

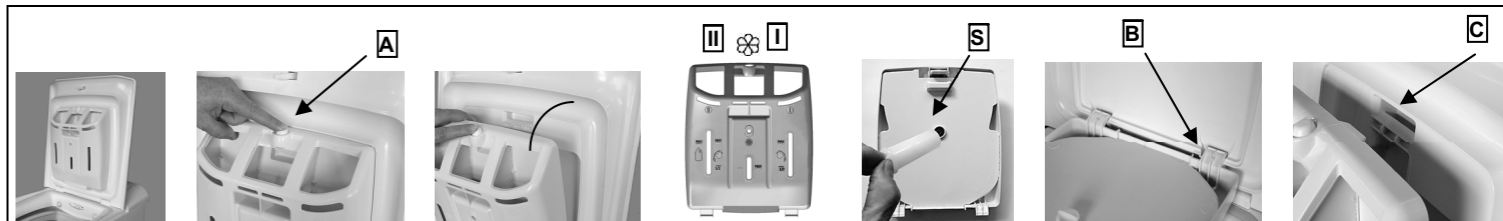
Se aconseja limpiar el filtro siempre que no se obtengan aclarados satisfactorios en la colada, o el aparato no desagüe con normalidad.

Cuando sea necesario limpiar el filtro, siga los pasos siguientes:

- Utilizar un recipiente para recoger el agua.
- Introduzca la mano en la ranura interior y mediante una pequeña inclinación extraiga el zócalo.
- Hacer girar el filtro en sentido contrario a las agujas del reloj, hasta que haga tope.
- Extraer el filtro, y limpiarlo.
- Una vez limpio, volver a colocar el filtro repitiendo en sentido contrario todas las operaciones anteriormente descritas.



LIMPIEZA DE LA CUBETA DEL DETERGENTE Y SUS COMPARTIMENTO



- Es aconsejable limpiar de vez en cuando la cubeta de los detergentes en sus tres compartimentos: prelavado, lavado, y suavizante. Para éllo extraiga la cubeta y una vez limpia, vuelva a montarla.
- Para desmontar y montar la cubeta, siga los pasos indicados en las imágenes.

Desmontar:

- Pulse sobre el botón (A).
- Manteniendo pulsado el botón, gire la cubeta hacia fuera.
- Extraiga la cubeta y límpiela.
- En el caso de los compartimentos de prelavado I y lavado II se aconseja eliminar cualquier eventual resto de detergente que dificulte el arrastre fluido del detergente al tambor.

- En el caso del compartimento de suavizante debe ser extraído el sifón (S), que se encuentra en la parte posterior de la cubeta, tirando hacia fuera. Quitar eventuales incrustaciones que pudieran obstruir el orificio del compartimento.
- Montar:**
- Introduzca las pestañas según se indica (B)
- Gire la cubeta hacia la tapa hasta que la pestaña encaje en su alojamiento (C). Al encajarse oír un sonido característico (click).