


Guía del usuario en red

Servidor de impresión multifunción inalámbrico integrado multiprotocolo

A blue-tinted illustration of a network setup. In the center is a server tower. To its left and right are several laptops. Lines representing network connections link the server to the laptops. The background is a light blue grid.

Esta Guía del usuario en red proporciona información útil acerca de los ajustes de red inalámbrica con su máquina Brother. También puede encontrar información sobre protocolos compatibles y consejos detallados para la solución de problemas.

Para obtener información básica sobre la red y las funciones avanzadas de red de su máquina Brother, consulte el *Glosario de red*.

Para descargar el manual más reciente, visite Brother Solutions Center en (<http://solutions.brother.com/>). También puede descargar los controladores y las utilidades más recientes para su máquina, leer las preguntas frecuentes y obtener consejos para la solución de problemas, o bien conocer soluciones de impresión especiales desde Brother Solutions Center.

Los nombres de teclas del panel y los mensajes LCD para EE. UU. se muestran entre corchetes.



Modelos aplicables

Esta Guía del usuario se aplica al siguiente modelo.

DCP-J140W

Definiciones de notas

A lo largo de esta Guía del usuario se utilizan los siguientes iconos:

 Importante	<u>Importante</u> indica una situación potencialmente peligrosa que, si no se evita, puede producir daños materiales o un mal funcionamiento del producto.
 Nota	Las notas indican cómo responder ante situaciones que pueden presentarse, ofreciendo consejos sobre cómo funcionará cada operación con otras funciones.

Compilación y aviso de publicación

Este manual se ha compilado y editado bajo la supervisión de Brother Industries, Ltd. e incluye las descripciones y especificaciones más actualizadas del producto.

El contenido de este manual y las especificaciones de este producto están sujetos a cambios sin previo aviso.

Brother se reserva el derecho de hacer cambios sin previo aviso en las especificaciones y los materiales descritos, y no se hará responsable de ningún daño que pudiera tener lugar (incluyendo daños consecuentes) a causa de los materiales presentados, entre ellos, aunque no exclusivamente, errores tipográficos u otros relacionados con esta publicación.

©2012 Brother Industries, Ltd. Todos los derechos reservados.

NOTA IMPORTANTE

- Este producto solo está aprobado para su uso en el país donde se ha adquirido. No utilice este producto fuera del país donde se haya adquirido puesto que puede infringir las normativas de energía y de telecomunicaciones inalámbricas de tal país.
- En este documento, Windows® XP representa a Windows® XP Professional, Windows® XP Professional x64 Edition y Windows® XP Home Edition.
- En este documento, Windows Server® 2003 representa Windows Server® 2003, Windows Server® 2003 x64 Edition, Windows Server® 2003 R2 y Windows Server® 2003 R2 x64 Edition.
- En este documento, Windows Server® 2008 representa Windows Server® 2008 y Windows Server® 2008 R2.

■ (Para países latinoamericanos)

Los nombres de las teclas del panel de control de la máquina son diferentes a los que aparecen en esta guía. Consulte la tabla siguiente cuando lea esta guía.

En esta guía	En la máquina
Parar (Stop/Exit)	Detener/Salir
Iniciar Mono (Black Start)	Inicio Negro
Iniciar Color (Color Start)	Inicio Color
Menu	Menú
DIGITALIZAR (SCAN)	ESCÁNER

Tabla de contenido

1	Introducción	1
	Funciones de red	1
2	Cambiar los ajustes de red de su máquina	2
	Cómo cambiar los ajustes de red de su máquina (dirección IP, máscara de subred y puerta de acceso)	2
	Mediante el panel de control	2
	Uso de la utilidad BRAdmin Light	2
	Otras utilidades de administración	4
	Utilidad BRAdmin Professional 3 (Windows®)	4
3	Configurar la máquina para una red inalámbrica	6
	Descripción general	6
	Confirme el entorno de red	7
	Conectado a un ordenador con un punto de acceso WLAN/enrutador en la red (modo Infraestructura)	7
	Conectado a un ordenador con capacidad de red inalámbrica sin punto de acceso WLAN/enrutador en la red (modo Ad-hoc)	8
	Configuración inalámbrica temporal mediante un cable USB	8
	Para usuarios de Windows® (recomendado)	9
	Para usuarios de Macintosh	10
	Configuración mediante una sola pulsación utilizando Wi-Fi Protected Setup™ o AOSS™	12
	Configuración mediante una sola pulsación utilizando WPS (Wi-Fi Protected Setup) o AOSS™	12
	Configuración mediante el método PIN de Wi-Fi Protected Setup	13
	Configuración utilizando la función Asistente de configuración del panel de control de la máquina	16
	Configuración manual desde el panel de control	16
	Configurar la máquina si no se difunde el SSID	18
	Configuración en el modo Ad-hoc (para IEEE 802.11b)	20
	Configurar los ajustes inalámbricos	20
4	Configuración del panel de control	22
	Menú Red	22
	TCP/IP	22
	Asistente de configuración	24
	WPS/AOSS™	25
	Código WPS con PIN	25
	Estado WLAN	25
	Dirección MAC	25
	Activar WLAN	25
	Restaurar los ajustes de red a los valores de fábrica	26
	Impresión del informe de configuración de la red	27
	Imprimir el informe WLAN	28
	Tabla de funciones y configuración predeterminada de fábrica	29

5	Solución de problemas	31
	Descripción general	31
A	Apéndice A	39
	Protocolos y funciones de seguridad compatibles	39
B	Índice	40

Funciones de red

Su máquina Brother puede utilizarse en una red inalámbrica IEEE 802.11b/g/n mediante el servidor de impresión en red interno. El servidor de impresión admite diversas funciones y métodos de conexión en función del sistema operativo que se esté ejecutando al utilizarse en una red compatible con TCP/IP. El siguiente diagrama muestra qué conexiones y características de red son compatibles con cada sistema operativo.

Sistemas operativos	Windows® XP Windows Vista® Windows® 7	Windows Server® 2003/2008	Mac OS X 10.5.8 - 10.6.x - 10.7.x
Impresión	✓	✓	✓
Escaneado Consulte la <i>Guía del usuario de software</i> .	✓		✓
BRAdmin Light Consulte página 2.	✓	✓	✓
BRAdmin Professional 3 ¹ Consulte página 4.	✓	✓	
Status Monitor Consulte la <i>Guía del usuario de software</i> .	✓		✓
Asistente de despliegue del controlador	✓	✓	
Emparejamiento vertical Consulte el <i>Glosario de red</i> .	✓ ²		

¹ BRAdmin Professional 3 puede descargarse desde <http://solutions.brother.com/>.

² Solo Windows® 7.

Cómo cambiar los ajustes de red de su máquina (dirección IP, máscara de subred y puerta de acceso)

Mediante el panel de control

Puede configurar su máquina para una red utilizando el menú 3 . Red del panel de control. (Consulte *Configuración del panel de control* >> página 22).

Uso de la utilidad BRAdmin Light

BRAdmin Light es una utilidad diseñada para la configuración inicial de dispositivos Brother conectados a la red. También puede buscar productos Brother en un entorno TCP/IP, mostrar el estado y configurar los ajustes básicos de red, como una dirección IP.

Instalar BRAdmin Light

■ Windows®

- 1 Compruebe que su máquina esté encendida.
- 2 Encienda el ordenador. Cierre todas las aplicaciones que se estén ejecutando antes de comenzar la instalación.
- 3 Coloque el CD-ROM que se suministra en la unidad de CD-ROM. La pantalla inicial aparecerá automáticamente. Si aparece la pantalla del nombre del modelo, seleccione su máquina. Si aparece la pantalla de idioma, seleccione el idioma de su preferencia.
- 4 Aparecerá el menú principal del CD-ROM. Haga clic en **Avanzada** y, a continuación, en **Utilidades de red**.
- 5 Haga clic en **BRAdmin Light** y siga las instrucciones que irán apareciendo en la pantalla.

■ Macintosh

Puede descargar la utilidad BRAdmin Light de Brother más reciente desde <http://solutions.brother.com/>.

Configurar la dirección IP, la máscara de subred y la puerta de acceso mediante BRAdmin Light

Nota

- Puede descargar la utilidad BRAdmin Light de Brother más reciente desde <http://solutions.brother.com/>.
- Si requiere una administración de impresora más avanzada, utilice la última versión de la utilidad BRAdmin Professional 3 de Brother, disponible para descargarse desde <http://solutions.brother.com/>. Esta utilidad solo está disponible para usuarios de Windows®.
- Si está utilizando la función de cortafuegos de aplicaciones de antivirus o antispyware, desactívelas temporalmente. Una vez que haya comprobado que puede imprimir, vuelva a activar la aplicación.
- Nombre de nodo: el nombre de nodo aparece en la ventana actual de BRAdmin Light. El nombre del nodo predeterminado del servidor de impresión de la máquina es "BRWxxxxxxxxxxxx". ("xxxxxxxxxxxx" es la dirección MAC/Ethernet de la máquina).

1 Inicie la utilidad BRAdmin Light.

■ Windows®

Haga clic en **Inicio / Todos los programas / Brother / BRAdmin Light / BRAdmin Light**.

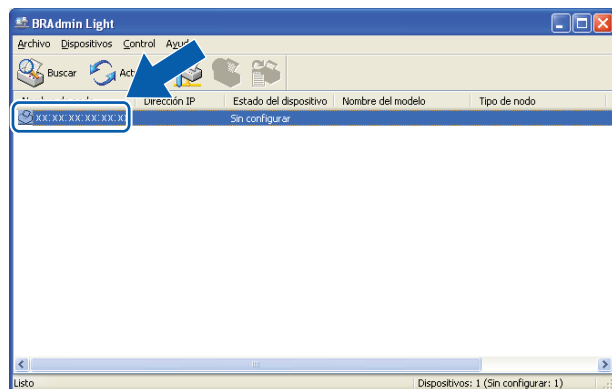
■ Macintosh

Una vez completada la descarga, haga doble clic en el archivo **BRAdmin Light.jar** para iniciar la utilidad BRAdmin Light.

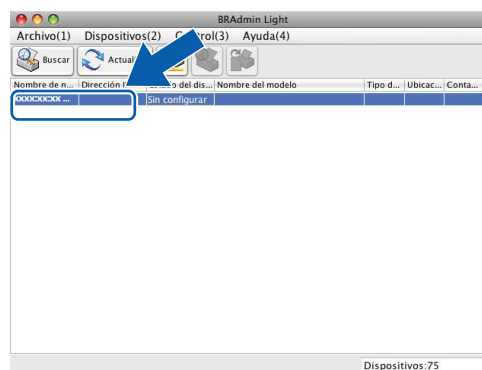
2 BRAdmin Light buscará nuevos dispositivos de forma automática.

3 Haga doble clic en el dispositivo sin configurar.

Windows®



Macintosh

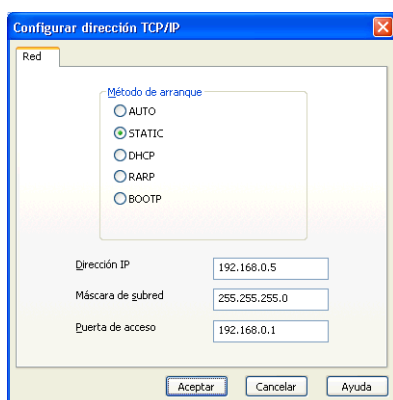


Nota

- Si el servidor de impresión está configurado con los valores de fábrica (sin utilizar un servidor DHCP/BOOTP/RARP), el dispositivo aparecerá como **Sin configurar** en la pantalla de la utilidad BRAdmin Light.
- Para localizar el nombre de nodo y la dirección MAC (dirección Ethernet), imprima el informe de configuración de la red. (Consulte *Impresión del informe de configuración de la red* >> página 27 para obtener información acerca de cómo imprimir el informe de configuración de la red en el servidor de impresión). También puede localizar el nombre de nodo y la dirección MAC en el panel de control. (Consulte *Configuración del panel de control* >> página 22).

- 4 Seleccione **STATIC** en **Método de arranque**. Introduzca la **Dirección IP**, la **Máscara de subred** y la **Puerta de acceso** del servidor de impresión (si fuera necesario).

Windows®



Macintosh



- 5 Haga clic en **Aceptar**.
- 6 Cuando se haya programado correctamente la dirección IP, el dispositivo mostrará la máquina Brother.

Otras utilidades de administración

Su máquina Brother dispone de las siguientes utilidades de administración además de la utilidad BRAdmin Light. Mediante esta utilidad puede cambiar los ajustes de red.

Utilidad BRAdmin Professional 3 (Windows®)

BRAdmin Professional 3 es una utilidad para una administración más avanzada de los dispositivos Brother conectados a la red. Esta utilidad permite buscar productos Brother en la red y mostrar el estado de los dispositivos desde una sencilla ventana tipo Explorador que cambia el color según identifica el estado de cada dispositivo. Puede configurar los ajustes de red y dispositivo junto con la función de actualización del firmware del dispositivo desde un ordenador con Windows® de la LAN. BRAdmin Professional 3 también puede registrar la actividad de los dispositivos Brother de la red y exportar los datos de registro en formato HTML, CSV, TXT o SQL.

Para obtener más información y descargar la utilidad, visite <http://solutions.brother.com/>.



Nota

- Utilice la versión más reciente de la utilidad BRAdmin Professional 3, disponible para su descarga en <http://solutions.brother.com/>. Esta utilidad solo está disponible para usuarios de Windows®.
 - Si está utilizando la función de cortafuegos de aplicaciones de antivirus o antispyware, desactívelas temporalmente. Una vez que haya comprobado que puede imprimir, vuelva a activar la aplicación.
 - Nombre de nodo: el nombre de nodo aparece en la ventana actual de BRAdmin Professional 3. El nombre del nodo predeterminado es "BRNxxxxxxxxxx". ("xxxxxxxxxx" es su dirección MAC/Ethernet).
-

Descripción general

Para conectar la máquina a la red inalámbrica, ha de seguir los pasos indicados en la *Guía de configuración rápida*. El método recomendado para los usuarios de Windows® es el que realiza la configuración mediante el CD-ROM de instalación y un cable USB. Si utiliza este método, podrá conectar fácilmente la máquina a su red inalámbrica. Los usuarios de Macintosh tienen que seleccionar su método de configuración preferido entre las opciones contempladas en la *Guía de configuración rápida*.

Lea este capítulo para obtener más información sobre cómo configurar los ajustes de red inalámbrica con métodos de configuración inalámbrica adicionales. Para obtener información acerca de los ajustes TCP/IP, consulte *Cómo cambiar los ajustes de red de su máquina (dirección IP, máscara de subred y puerta de acceso)* >> página 2.



Nota

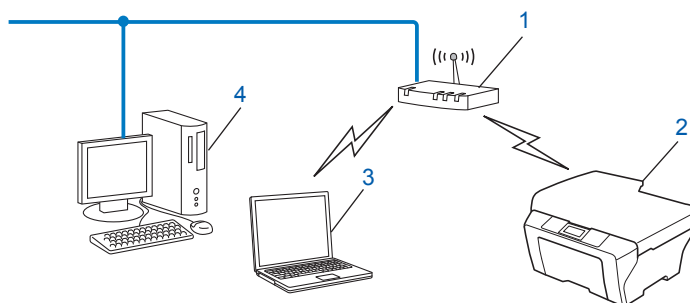
- Para conseguir unos resultados óptimos en la impresión cotidiana de documentos, coloque la máquina Brother lo más cerca posible del punto de acceso WLAN/enrutador evitando obstáculos. Los objetos de gran tamaño y las paredes que separen los dos dispositivos, así como las interferencias de otros dispositivos electrónicos, pueden afectar a la velocidad de transferencia de datos de los documentos.

Debido a estos factores, puede que el método de conexión inalámbrico no sea el más adecuado para todos los tipos de documentos y aplicaciones. Si está imprimiendo archivos extensos, como documentos de varias páginas con texto mixto y gráficos grandes, puede que sea preferible utilizar una conexión USB para conseguir una mayor velocidad de transferencia.

- Antes de configurar los ajustes inalámbricos, es necesario que conozca su SSID y su clave de red.

Confirme el entorno de red

Conectado a un ordenador con un punto de acceso WLAN/enrutador en la red (modo Infraestructura)



1 Punto de acceso WLAN/enrutador ¹

¹ Si el ordenador es compatible con Intel® My WiFi Technology (Intel® MWT), puede utilizarlo como punto de acceso compatible con Wi-Fi Protected Setup.

2 Máquina de red inalámbrica (su máquina)

3 Ordenador con capacidad de red inalámbrica conectado al punto de acceso WLAN/enrutador

4 Ordenador cableado (sin capacidad de red inalámbrica) conectado al punto de acceso WLAN/enrutador con un cable Ethernet

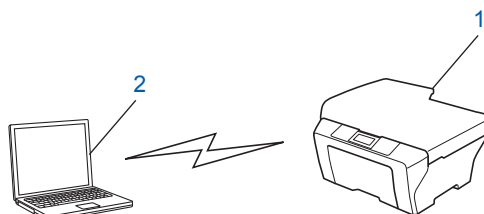
Método de instalación

Las instrucciones siguientes ofrecen tres métodos para instalar la máquina Brother en un entorno de red inalámbrica. Seleccione el método que prefiera para su entorno.

- *Configuración inalámbrica temporal mediante un cable USB* >> página 8. (Recomendado para usuarios de Windows®)
- *Configuración mediante una sola pulsación utilizando Wi-Fi Protected Setup™ o AOSS™* >> página 12.
- *Configuración utilizando la función Asistente de configuración del panel de control de la máquina* >> página 16.

Conectado a un ordenador con capacidad de red inalámbrica sin punto de acceso WLAN/enrutador en la red (modo Ad-hoc)

Este tipo de red no tiene un punto de acceso WLAN/enrutador central. Cada cliente inalámbrico se comunica directamente con otros. Cuando la máquina inalámbrica Brother (su máquina) es parte de esta red, recibe todos los trabajos de impresión directamente desde el ordenador que envía los datos de impresión.



1 Máquina de red inalámbrica (su máquina)

2 Ordenador con capacidad de red inalámbrica

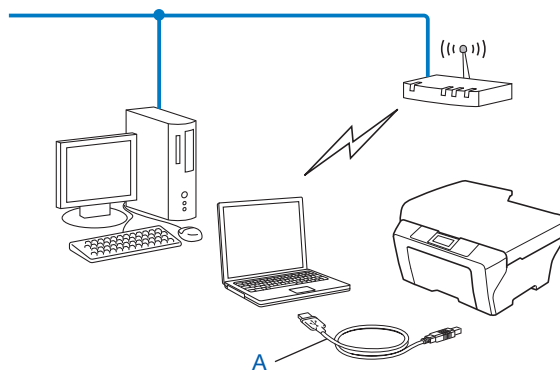
No se garantiza la conexión de red inalámbrica con productos Windows Server® en el modo Ad-hoc.

Para configurar la máquina en el modo Ad-hoc, consulte *Configuración en el modo Ad-hoc (para IEEE 802.11b)* >> página 20.

Configuración inalámbrica temporal mediante un cable USB

Para este método se recomienda que utilice un ordenador conectado de forma inalámbrica a la red.

Puede configurar de forma remota la máquina desde el ordenador de la red mediante un cable USB (A) ¹.



¹ Puede configurar los ajustes inalámbricos de la máquina mediante un cable USB conectado provisionalmente a un ordenador cableado o inalámbrico.

Para usuarios de Windows® (recomendado)

❗ Importante

- Tiene que usar temporalmente un cable USB durante la configuración (cable no incluido).
- Si utiliza Windows® XP, o está utilizando actualmente un ordenador conectado a un punto de acceso/enrutador mediante un cable de red, debe conocer el SSID y la clave de red del punto de acceso/enrutador. Anótelos en el área siguiente, puesto que serán necesarios al configurar los ajustes inalámbricos de la máquina.

Elemento	Escriba los ajustes actuales de la red inalámbrica
SSID (nombre de red):	
Clave de red	

- 1 Encienda el ordenador.
- 2 Inicie la aplicación de instalación de Brother.
 - 1 Coloque el CD-ROM que se suministra en la unidad de CD-ROM. La pantalla inicial aparecerá automáticamente. Si aparece la pantalla del nombre del modelo, seleccione su máquina. Si aparece la pantalla de idioma, seleccione el idioma de su preferencia.
 - 2 Aparecerá el menú principal del CD-ROM.

Nota

- Si la pantalla Brother no se abre automáticamente, vaya a **Mi PC (Equipo)**, haga doble clic en el icono del CD-ROM y, a continuación, haga doble clic en **start.exe**.
- La pantalla de la máquina varía según la región.

- 3 Haga clic en **Instalación MFL-Pro Suite** y haga clic en **Sí** para aceptar los acuerdos de licencia. Siga las instrucciones que irán apareciendo en la pantalla.
- 3 Seleccione **Conexión a la red inalámbrica** y, a continuación, haga clic en **Siguiente**.
- 4 Seleccione **Cambie la configuración de puertos del cortafuegos para permitir la conexión en red y continúe con la instalación. (Recomendado)** y haga clic en **Siguiente**.
- 5 Seleccione **Sí, tengo un cable USB que puedo usar en la instalación** y haga clic en **Siguiente**.
- 6 Siga las instrucciones que irán apareciendo en la pantalla para configurar los ajustes inalámbricos y para instalar los controladores y el software.

Nota

Cuando aparezca la pantalla **Redes inalámbricas disponibles**, si el punto de acceso está configurado para no difundir el SSID, puede añadirlo manualmente haciendo clic en el botón **Avanzada**. Siga las instrucciones que irán apareciendo en la pantalla para introducir el **Nombre (SSID)**.



Ha finalizado la configuración de la red inalámbrica y de la instalación de controladores y software.

Para usuarios de Macintosh

❗ Importante

- Las siguientes instrucciones indican cómo instalar la máquina Brother en un entorno de red mediante la aplicación de instalación de Brother incluida en el CD-ROM que se proporciona con la máquina.
- Si ha configurado con anterioridad los ajustes inalámbricos de la máquina, debe restaurar los ajustes de LAN para poder configurar los ajustes inalámbricos de nuevo.

Para restaurar los ajustes de LAN, consulte *Restaurar los ajustes de red a los valores de fábrica* >> página 26.

- Si está utilizando la función de cortafuegos de aplicaciones de antivirus o antispyware, desactívelas temporalmente. Una vez que haya comprobado que puede imprimir, vuelva a activar el cortafuegos.
- Durante la configuración tiene que usar temporalmente un cable USB (no incluido).
- **Debe conocer los ajustes de la red inalámbrica antes de continuar con la instalación.**

Si va a conectar la máquina Brother a su red, le recomendamos que antes de la instalación se ponga en contacto con el administrador del sistema.

- Si el enrutador utiliza el cifrado WEP, introduzca la clave utilizada como primera clave WEP. La máquina Brother solo admite el uso de la primera clave WEP.

- 1 Antes de configurar la máquina, le recomendamos que anote el SSID y la clave de red (en caso necesario) para la red inalámbrica. Necesitará esta información antes de continuar con la configuración.

Elemento	Escriba los ajustes actuales de la red inalámbrica
SSID (nombre de red):	
Clave de red	

- 2 Encienda el ordenador.

- 3 Inicie la aplicación de instalación de Brother.

- 1 Coloque el CD-ROM que se suministra en la unidad de CD-ROM. Haga doble clic en el icono **BROTHER** del escritorio.
- 2 Haga doble clic en **Utilidades**.
- 3 Haga doble clic en **Asistente para la configuración del dispositivo inalámbrico**.

- 4 Seleccione **Sí, tengo un cable USB que puedo usar en la instalación** y, a continuación, haga clic en **Siguiente**.

- 5 Lea la **Nota Importante**. Marque la casilla después de confirmar el SSID y la clave de red; a continuación, haga clic en **Siguiente**.

- 6 Siga las instrucciones que irán apareciendo en la pantalla para configurar los ajustes inalámbricos.



Nota

Cuando aparezca la pantalla **Redes inalámbricas disponibles**, si el punto de acceso está configurado para no difundir el SSID, puede añadirlo manualmente haciendo clic en el botón **Avanzada**. Siga las instrucciones que irán apareciendo en la pantalla para introducir el **Nombre(SSID)**.



Ha finalizado la configuración de la red inalámbrica. Si desea seguir instalando los controladores y el software necesarios para el funcionamiento del dispositivo, haga doble clic en Start Here OSX desde el CD-ROM.

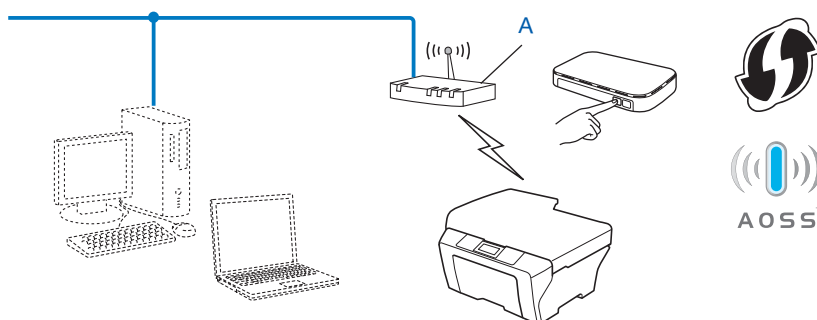


Nota

Si los ajustes inalámbricos no funcionan, el Asistente para la configuración del dispositivo inalámbrico aparecerá durante la instalación de MFL-Pro Suite. Confirme los ajustes siguiendo las instrucciones que irán apareciendo en la pantalla.

Configuración mediante una sola pulsación utilizando Wi-Fi Protected Setup™ o AOSS™

Puede utilizar WPS o AOSS™ desde el menú del panel de control para configurar los ajustes de red inalámbrica si el punto de acceso WLAN/enrutador (A) es compatible con Wi-Fi Protected Setup (PBC ¹) o con AOSS™.



¹ Push Button Configuration (Configuración por botón)

⚠ Importante

- Si va a conectar la máquina Brother a su red, le recomendamos que antes de la instalación se ponga en contacto con el administrador del sistema. **Debe conocer los ajustes de la red inalámbrica antes de continuar con la instalación.**
- Si ha configurado con anterioridad los ajustes inalámbricos de la máquina, debe restaurar los ajustes de LAN para poder configurar los ajustes inalámbricos de nuevo.

Para restaurar los ajustes de LAN, consulte *Restaurar los ajustes de red a los valores de fábrica*
➤➤ página 26.

Configuración mediante una sola pulsación utilizando WPS (Wi-Fi Protected Setup) o AOSS™

- 1 Pulse **Menu**.
- 2 Pulse ▲ o ▼ para seleccionar 3 . Red.
Pulse **OK**.
- 3 Pulse ▲ o ▼ para seleccionar 3 . WPS/AOSS.
Pulse **OK**.
- 4 Si aparece el mensaje ¿Activar WLAN?, pulse ▲ para seleccionar Sí y aceptar.
De este modo se iniciará el asistente de configuración inalámbrica.
Para cancelar, pulse **Parar (Stop/Exit)**.

- 5 Cuando en la pantalla LCD se muestre Puls tecla rout, pulse el botón WPS o AOSS™ del punto de acceso inalámbrico/enrutador. Consulte en la guía del usuario las instrucciones para el punto de acceso inalámbrico/enrutador.
A continuación, pulse ▲ para seleccionar siguiente. La máquina detectará automáticamente qué modo (WPS o AOSS™) utiliza el punto de acceso inalámbrico/enrutador e intentará conectar con la red inalámbrica.
- 6 Aparecerá un mensaje de resultado de la conexión durante 60 segundos en la pantalla LCD y se imprimirá automáticamente un informe de LAN inalámbrica. Si la conexión falla, compruebe el código de error en el informe impreso.
➤➤ Guía de configuración rápida: *Solución de problemas*



(Windows®)

Ha finalizado la configuración de la red inalámbrica. Si desea seguir instalando los controladores y el software necesarios para el funcionamiento del dispositivo, seleccione **Instalación MFL-Pro Suite** desde el menú del CD-ROM.

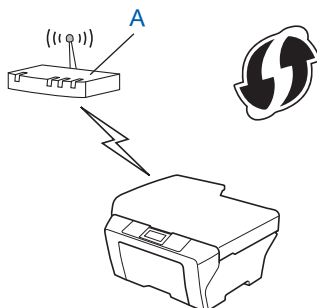
(Macintosh)

Ha finalizado la configuración de la red inalámbrica. Si desea seguir instalando los controladores y el software necesarios para el funcionamiento del dispositivo, haga doble clic en **Start Here OSX** desde el CD-ROM.

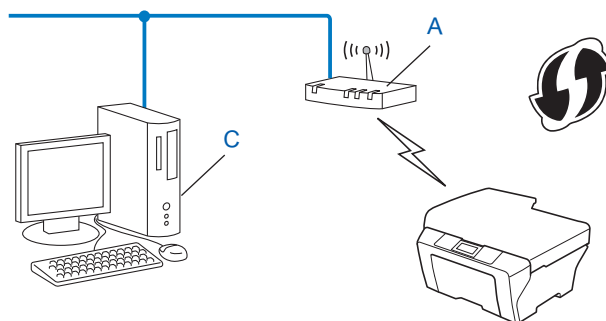
Configuración mediante el método PIN de Wi-Fi Protected Setup

Si su punto de acceso WLAN/enrutador (A) es compatible con Wi-Fi Protected Setup, también puede conectarse mediante el método PIN de Wi-Fi Protected Setup. El método PIN (número de identificación personal) es uno de los métodos de conexión desarrollados por Wi-Fi Alliance®. Al introducir un PIN que está creado por un inscrito (su máquina) en el registrador (dispositivo que administra la LAN inalámbrica), puede configurar la red inalámbrica y los ajustes de seguridad. Consulte la Guía del usuario de su punto de acceso WLAN/enrutador para obtener instrucciones sobre cómo acceder al modo Wi-Fi Protected Setup.

- Conexión cuando el punto de acceso WLAN/enrutador (A) se duplica como registrador ¹.



- Conexión cuando otro dispositivo (C), como un ordenador se utiliza como un registrador¹.

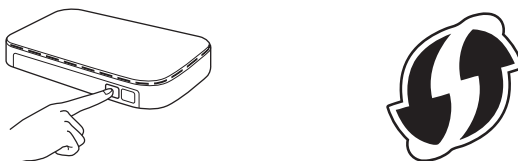


¹ El registrador es un dispositivo que administra la LAN inalámbrica.



Nota

Los enrutadores o puntos de acceso compatibles con Wi-Fi Protected Setup tienen el símbolo que se muestra a continuación.



- 1 Pulse **Menu**.
- 2 Pulse ▲ o ▼ para seleccionar 3.Red.
Pulse **OK**.
- 3 Pulse ▲ o ▼ para seleccionar 4.Cód WPS cn PIN.
Pulse **OK**.
- 4 Si aparece el mensaje ¿Activar WLAN?, pulse ▲ para seleccionar Sí y aceptar.
De este modo se iniciará el asistente de configuración inalámbrica.
Para cancelar, pulse **Parar (Stop/Exit)**.
- 5 La pantalla LCD mostrará un PIN de 8 dígitos y la máquina comenzará a buscar un punto de acceso WLAN/enrutador durante un máximo de 5 minutos.
- 6 Si utiliza un ordenador que está en la red, introduzca "http://dirección IP del punto de acceso/" en un navegador. ("Dirección IP del punto de acceso" es la dirección IP del dispositivo utilizado como registrador¹). Vaya a la página de configuración de WPS (Wi-Fi Protected Setup) e introduzca en el registrador el PIN que la pantalla LCD ha mostrado en el paso 5 y siga las instrucciones que irán apareciendo en la pantalla.

¹ El registrador normalmente es el punto de acceso WLAN/enrutador.





Nota

La página de configuración de WPS diferirá en función de la marca del punto de acceso WLAN/enrutador. Consulte el manual de instrucciones que acompaña a su punto de acceso WLAN/enrutador.

Si utiliza su ordenador con Windows Vista® o Windows® 7 como registrador, siga estas instrucciones.

 **Nota**

Para utilizar un ordenador con Windows Vista® o Windows® 7 como registrador, es necesario que primero lo registre en su red. Consulte el manual de instrucciones suministrado con su punto de acceso WLAN/enrutador.

- 1 (Windows Vista®)
Haga clic en , **Red** y, a continuación, en **Agregar un dispositivo inalámbrico**.
(Windows® 7)
Haga clic en , **Panel de control, Redes e Internet** y, a continuación, en **Agregar un dispositivo inalámbrico a la red**.
 - 2 Seleccione su máquina y haga clic en **Siguiente**.
 - 3 Introduzca el PIN que la pantalla LCD ha mostrado en el paso 5 y, a continuación, haga clic en **Siguiente**.
 - 4 Seleccione la red a la que desea conectarlo y, a continuación, haga clic en **Siguiente**.
 - 5 Haga clic en **Cerrar**.
- 7 Aparecerá un mensaje de resultado de la conexión durante 60 segundos en la pantalla LCD y se imprimirá automáticamente un informe de LAN inalámbrica. Si la conexión falla, compruebe el código de error en el informe impreso.
➤➤Guía de configuración rápida: *Solución de problemas*



(Windows®)

Ha finalizado la configuración de la red inalámbrica. Si desea seguir instalando los controladores y el software necesarios para el funcionamiento del dispositivo, seleccione Instalación MFL-Pro Suite desde el menú del CD-ROM.

(Macintosh)

Ha finalizado la configuración de la red inalámbrica. Si desea seguir instalando los controladores y el software necesarios para el funcionamiento del dispositivo, haga doble clic en Start Here OSX desde el CD-ROM.

Configuración utilizando la función Asistente de configuración del panel de control de la máquina

Puede utilizar el panel de control de la máquina para configurar los ajustes de la red inalámbrica. Si utiliza la función **2.Conf.Asistente** del panel de control, podrá conectar fácilmente su máquina Brother a la red inalámbrica. **Debe conocer los ajustes de la red inalámbrica antes de continuar con la instalación.**

❗ Importante

Si ha configurado con anterioridad los ajustes inalámbricos de la máquina, debe restaurar los ajustes de LAN para poder configurar los ajustes inalámbricos de nuevo.

Para restaurar los ajustes de LAN, consulte *Restaurar los ajustes de red a los valores de fábrica* >> página 26.

3

Configuración manual desde el panel de control

- 1 Antes de configurar la máquina, le recomendamos que anote los ajustes de la red inalámbrica. Necesitará esta información antes de continuar con la configuración.

Elemento	Escriba los ajustes actuales de la red inalámbrica
SSID (nombre de red):	
Clave de red	

- 2 Pulse **Menu**.
- 3 Pulse ▲ o ▼ para seleccionar **3.Red**.
Pulse **OK**.
- 4 Pulse ▲ o ▼ para seleccionar **2.Conf.Asistente**.
Pulse **OK**.
- 5 Si aparece el mensaje *¿Activar WLAN?*, pulse ▲ para seleccionar **Sí** y aceptar.
De este modo se iniciará el asistente de configuración inalámbrica.
Para cancelar, pulse **Parar (Stop/Exit)**.
- 6 La máquina buscará en la red y mostrará la lista de los SSID disponibles.
Si se muestra una lista de SSID, pulse ▲ o ▼ para seleccionar el SSID anotado en el paso 1.
Pulse **OK**.
Si el punto de acceso inalámbrico/enrutador del SSID seleccionado es compatible con WPS y la máquina le pide que utilice WPS, vaya al paso 7.
Si la máquina le pide que introduzca una clave de red, vaya al paso 8.
De lo contrario, vaya al paso 9.



Nota

Cuando el SSID no está configurado para difusión, consulte *Configurar la máquina si no se difunde el SSID* >> página 18.

- 7 Cuando la pantalla LCD muestre *WPS disponible*, pulse ▲ para seleccionar *Siguiente* y, a continuación, pulse ▲ para seleccionar *Sí* y conectar la máquina con WPS. (Si pulsa ▼ para seleccionar *No* y continuar con la configuración manual, vaya al paso 8 para introducir una clave de red). Cuando en la pantalla LCD se muestre *Pulse WPS en rtr*, pulse el botón WPS del punto de acceso inalámbrico/enrutador y, a continuación, pulse ▲ seleccionar *Siguiente (Sig.)* y continuar. Pulse ▲ para seleccionar *Sí* y vaya al paso 9.
- 8 Introduzca la clave de red anotada en el paso 1. (Para obtener información sobre cómo introducir texto, consulte la *Guía de configuración rápida*). Pulse **OK** cuando haya introducido todos los caracteres y, a continuación, pulse ▲ para seleccionar *Sí* y aplicar los ajustes.
- 9 La máquina intentará establecer conexión con la red inalámbrica que haya seleccionado.
- 10 Aparecerá un mensaje de resultado de la conexión durante 60 segundos en la pantalla LCD y se imprimirá automáticamente un informe de LAN inalámbrica. Si la conexión falla, compruebe el código de error en el informe impreso.
➤➤ *Guía de configuración rápida: Solución de problemas*



(Windows®)

Ha finalizado la configuración de la red inalámbrica. Si desea seguir instalando los controladores y el software necesarios para el funcionamiento del dispositivo, seleccione *Instalación MFL-Pro Suite* desde el menú del CD-ROM.

(Macintosh)

Ha finalizado la configuración de la red inalámbrica. Si desea seguir instalando los controladores y el software necesarios para el funcionamiento del dispositivo, haga doble clic en *Start Here OSX* desde el CD-ROM.

Configurar la máquina si no se difunde el SSID

- 1 Antes de configurar la máquina, le recomendamos que anote los ajustes de la red inalámbrica. Necesitará esta información antes de continuar con la configuración.

Compruebe y escriba los ajustes actuales de la red inalámbrica.

SSID (nombre de red):

Modo de comunicación	Método de autenticación	Modo de cifrado	Clave de red
Infraestructura	Sistema abierto	WEP	
		NINGUNO	—
	Clave compartida	WEP	
	WPA/WPA2-PSK	AES	
TKIP ¹			

¹ TKIP solo es compatible con WPA-PSK.

Por ejemplo:

SSID (nombre de red):
HOLA

Modo de comunicación	Método de autenticación	Modo de cifrado	Clave de red
Infraestructura	WPA2-PSK	AES	12345678



Nota

Si el enrutador utiliza el cifrado WEP, introduzca la clave utilizada como primera clave WEP. La máquina Brother solo admite el uso de la primera clave WEP.

- 2 Pulse **Menu**.
- 3 Pulse **▲** o **▼** para seleccionar 3.Red.
Pulse **OK**.
- 4 Pulse **▲** o **▼** para seleccionar 2.Conf.Asistente.
Pulse **OK**.
- 5 Si aparece el mensaje ¿Activar WLAN?, pulse **▲** para seleccionar Sí y aceptar.
De este modo se iniciará el asistente de configuración inalámbrica.
Para cancelar, pulse **Parar (Stop/Exit)**.
- 6 La máquina buscará en la red y mostrará la lista de los SSID disponibles.
Seleccione <Nuevo SSID> con **▲** o **▼**.
Pulse **OK**.

- 7 Introduzca el nombre del SSID. (Para obtener información sobre cómo introducir texto, consulte la *Guía de configuración rápida*).
Pulse **OK**.
- 8 Mediante ▲ o ▼, seleccione *Infraestructura* cuando se le solicite.
Pulse **OK**.
- 9 Seleccione el método de autenticación con ▲ o ▼ y pulse **OK**.
Realice una de las siguientes acciones:
Si selecciona *Sistema abierto*, vaya al paso 10.
Si selecciona *Clave compartida*, vaya al paso 11.
Si selecciona *WPA/WPA2-PSK*, vaya al paso 12.
- 10 Seleccione el tipo de cifrado *Ninguna* o *WEP* con ▲ o ▼ y pulse **OK**.
Realice una de las siguientes acciones:
Si selecciona *Ninguna*, vaya al paso 14.
Si selecciona *WEP*, vaya al paso 11.
- 11 Introduzca la clave WEP anotada en el paso 1 de la página 18. Pulse **OK**. Vaya al paso 14. (Para obtener información sobre cómo introducir texto, consulte la *Guía de configuración rápida*).
- 12 Seleccione el tipo de cifrado *TKIP* o *AES* con ▲ o ▼. Pulse **OK**. Vaya al paso 13.
- 13 Introduzca la clave WPA anotada en el paso 1 de la página 18 y pulse **OK**. Vaya al paso 14. (Para obtener información sobre cómo introducir texto, consulte la *Guía de configuración rápida*).
- 14 Para aplicar los ajustes, pulse ▲ para seleccionar *Sí*. Para cancelar, pulse ▼ para seleccionar *No*.
Realice una de las siguientes acciones:
Si selecciona *Sí*, vaya al paso 15.
Si selecciona *No*, vuelva al paso 6.
- 15 La máquina intentará establecer conexión con la red inalámbrica que haya seleccionado.
- 16 Aparecerá un mensaje de resultado de la conexión durante 60 segundos en la pantalla LCD y se imprimirá automáticamente un informe de LAN inalámbrica. Si la conexión falla, compruebe el código de error en el informe impreso.
➤➤Guía de configuración rápida: *Solución de problemas*



(Windows®)

Ha finalizado la configuración de la red inalámbrica. Si desea seguir instalando los controladores y el software necesarios para el funcionamiento del dispositivo, seleccione **Instalación MFL-Pro Suite** desde el menú del CD-ROM.

(Macintosh)

Ha finalizado la configuración de la red inalámbrica. Si desea seguir instalando los controladores y el software necesarios para el funcionamiento del dispositivo, haga doble clic en **Start Here OSX** desde el CD-ROM.

Configuración en el modo Ad-hoc (para IEEE 802.11b)

Configurar los ajustes inalámbricos

- 1 Antes de configurar la máquina, le recomendamos que anote los ajustes de la red inalámbrica. Necesitará esta información antes de continuar con la configuración.
Compruebe y escriba los ajustes actuales de la red inalámbrica.



Nota

Los ajustes de red inalámbrica del ordenador con el que está conectándose deben estar establecidos en el modo Ad-hoc con un SSID ya configurado. Para obtener instrucciones sobre la configuración del ordenador en el modo Ad-hoc, consulte la información incluida con el ordenador o póngase en contacto con el administrador de la red.

SSID (nombre de red):

Modo de comunicación	Modo de cifrado	Clave de red
Ad-hoc	WEP	
	NINGUNO	—

Por ejemplo:

SSID (nombre de red):
HOLA

Modo de comunicación	Modo de cifrado	Clave de red
Ad-hoc	WEP	12345678

- 2 Pulse **Menu**.
- 3 Pulse **▲** o **▼** para seleccionar 3.Red.
Pulse **OK**.
- 4 Pulse **▲** o **▼** para seleccionar 2.Conf.Asistente.
Pulse **OK**.
- 5 Si aparece el mensaje ¿Activar WLAN?, pulse **▲** para seleccionar **Sí** y aceptar.
De este modo se iniciará el asistente de configuración inalámbrica.
Para cancelar, pulse **Parar (Stop/Exit)**.
- 6 La máquina buscará en la red y mostrará la lista de los SSID disponibles.
Seleccione <Nuevo SSID> con **▲** o **▼**.
Pulse **OK**.

- 7 Introduzca el nombre del SSID. (Para obtener información sobre cómo introducir texto, consulte la *Guía de configuración rápida*).
Pulse **OK**.
- 8 Mediante ▲ o ▼, seleccione *Ad-hoc* cuando se le solicite.
Pulse **OK**.
- 9 Seleccione el tipo de cifrado *Ninguna* o *WEP* con ▲ o ▼ y pulse **OK**.
Realice una de las siguientes acciones:
Si selecciona *Ninguna*, vaya al paso 11.
Si selecciona *WEP*, vaya al paso 10.
- 10 Introduzca la clave WEP anotada en el paso 1 de la página 20. Pulse **OK**. Vaya al paso 11. (Para obtener información sobre cómo introducir texto, consulte la *Guía de configuración rápida*).
- 11 Para aplicar los ajustes, pulse ▲ para seleccionar *Sí*. Para cancelar, pulse ▼ para seleccionar *No*.
Realice una de las siguientes acciones:
Si selecciona *Sí*, vaya al paso 12.
Si selecciona *No*, vuelva al paso 6.
- 12 La máquina intentará establecer conexión con la red inalámbrica que haya seleccionado.
- 13 Aparecerá un mensaje de resultado de la conexión durante 60 segundos en la pantalla LCD y se imprimirá automáticamente un informe de LAN inalámbrica. Si la conexión falla, compruebe el código de error en el informe impreso.
➤➤Guía de configuración rápida: *Solución de problemas*



(Windows®)

Ha finalizado la configuración de la red inalámbrica. Si desea seguir instalando los controladores y el software necesarios para el funcionamiento del dispositivo, seleccione *Instalación MFL-Pro Suite* desde el menú del CD-ROM.

(Macintosh)

Ha finalizado la configuración de la red inalámbrica. Si desea seguir instalando los controladores y el software necesarios para el funcionamiento del dispositivo, haga doble clic en *Start Here OSX* desde el CD-ROM.

Menú Red

Las selecciones del menú 3.Red del panel de control le permiten configurar la máquina Brother para la configuración de red. Pulse **Menu** y, a continuación, pulse ▲ o ▼ para seleccionar 3.Red. Continúe en la selección de menú que desee configurar. (Consulte *Tabla de funciones y configuración predeterminada de fábrica* >> página 29).

Tenga en cuenta que con la máquina se incluye la utilidad BRAdmin Light, que también puede utilizarse para configurar muchos aspectos de la red. (Consulte *Uso de la utilidad BRAdmin Light* >> página 2).

TCP/IP

Método de arranque

Esta selección controla el modo en que la máquina obtiene una dirección IP.

Modo automático

En este modo, la máquina buscará un servidor DHCP en la red. Si puede encontrar uno y dicho servidor DHCP está configurado para asignar una dirección IP a la máquina, se utilizará la dirección IP proporcionada por el servidor DHCP. Si no se encuentra un servidor DHCP disponible, la máquina buscará un servidor BOOTP. Si hay un servidor BOOTP disponible y está configurado correctamente, la máquina tomará su dirección IP del servidor BOOTP. Si no hay un servidor BOOTP disponible, la máquina buscará un servidor RARP. Si tampoco está disponible un servidor RARP, se establece la dirección IP con el protocolo APIPA. Después de haber activado inicialmente la máquina, esta puede tardar unos minutos en explorar la red buscando un servidor.

Modo estático

En este modo, la dirección IP de la máquina debe asignarse manualmente. Una vez introducida, la dirección IP queda bloqueada en la dirección asignada.



Nota

Si no desea que el servidor de impresión se configure a través de DHCP, BOOTP o RARP, deberá establecer 1.Method arranque en Estático para que el servidor de impresión tenga una dirección IP estática. De esta manera, evitará que el servidor de impresión intente obtener una dirección IP desde cualquiera de estos sistemas. Para cambiar el 1.Method arranque, utilice el panel de control de la máquina o la utilidad BRAdmin Light.

Dirección IP

Este campo muestra la dirección IP actual de la máquina. Si ha seleccionado `1.Metod arranque en Estático`, introduzca la dirección IP que desee asignar a la máquina (pida al administrador de la red una dirección IP apropiada que pueda utilizar). Si ha seleccionado otro método que no sea `Estático`, la máquina intentará determinar su dirección IP mediante los protocolos DHCP, BOOTP o RARP. La dirección IP predeterminada de la máquina será probablemente incompatible con el esquema de numeración de direcciones IP de su red. Le recomendamos que se ponga en contacto con el administrador de la red para obtener una dirección IP apropiada para la red a la que se conectará la unidad.

Máscara de subred

Este campo muestra la máscara de subred actual utilizada por la máquina. Si no está utilizando DHCP o BOOTP para obtener la máscara de subred, introduzca la máscara de subred que desee. Consulte con el administrador de red la máscara de subred que haya que utilizar.

Puerta de acceso

Este campo muestra la dirección actual de la puerta de acceso o del enrutador utilizado por la máquina. Si no utiliza DHCP o BOOTP para obtener la dirección de la puerta de acceso o del enrutador, introduzca la dirección que desee asignar. Si no dispone de una puerta de acceso o de un enrutador, deje este campo en blanco. Consulte con su administrador de red en caso de duda.

Nombre de nodo

Puede registrar el nombre de la máquina en la red. Este nombre se conoce a menudo como un nombre NetBIOS; será el nombre que esté registrado por el servidor WINS en la red. Brother recomienda el nombre `BRWxxxxxxxxxxx` para una red inalámbrica (donde `xxxxxxxxxxx` representa la dirección Ethernet de la máquina) (hasta 15 caracteres).



Nota

Los modelos DCP no pueden cambiar el nombre del nodo desde el menú del panel de control.

Configuración WINS

Esta selección controla el modo en que la máquina obtiene la dirección IP del servidor WINS.

Automático

Utiliza automáticamente una solicitud DHCP para determinar las direcciones IP para los servidores WINS primario y secundario. Debe establecer `1.Metod arranque en Automático` o `DHCP` para activar esta función.

Estático

Utiliza una dirección IP especificada para los servidores WINS primario y secundario.

Servidor WINS

Dirección IP del servidor WINS primario

Este campo especifica la dirección IP del servidor WINS (Servicio de nombres de Internet de Windows®) primario. Si se configura con un valor que no sea cero, la máquina se pondrá en contacto con este servidor para registrar su nombre con el Servicio de nombres de Internet de Windows® (WINS).

Dirección IP del servidor WINS secundario

Este campo especifica la dirección IP del servidor WINS secundario. Se utiliza como respaldo a la dirección del servidor WINS primario. Si el servidor primario no está disponible, la máquina aún podrá registrarse con el servidor secundario. Si se configura con un valor que no sea cero, la máquina se pondrá en contacto con este servidor para registrar su nombre con el Servicio de nombres de Internet de Windows® (WINS). Si dispone de un servidor WINS primario pero no de un servidor WINS secundario, simplemente deje este campo en blanco.

Servidor DNS

Dirección IP del servidor DNS primario

Este campo especifica la dirección IP del servidor DNS (Sistema de nombres de dominio) primario.

Dirección IP del servidor DNS secundario

Este campo especifica la dirección IP del servidor DNS secundario. Se utiliza como respaldo a la dirección del servidor DNS primario. Si el servidor primario no está disponible, la máquina se pondrá en contacto con el servidor DNS secundario.

APIPA

El ajuste de **Sí** hará que el servidor de impresión asigne automáticamente una dirección IP de enlace local (en el intervalo 169.254.1.0 - 169.254.254.255) cuando dicho servidor de impresión no pueda obtener una dirección IP mediante el ajuste establecido en `1.Method arranque` (consulte *Método de arranque* >> página 22). Al seleccionar **No**, la dirección IP no cambiará cuando el servidor de impresión no pueda obtener una dirección IP mediante el ajuste establecido en `1.Method arranque`.

Asistente de configuración

`2.Conf.Asistente` le guía por la configuración de red inalámbrica. Para obtener más información, consulte la *Guía de configuración rápida* o *Configuración utilizando la función Asistente de configuración del panel de control de la máquina* >> página 16.

WPS/AOSS™

Si el punto de acceso WLAN/enrutador es compatible con Wi-Fi Protected Setup (PBC ¹) o AOSS™, puede configurar la máquina fácilmente sin necesidad de conocer los ajustes de la red inalámbrica. (Consulte la *Guía de configuración rápida* o *Configuración mediante una sola pulsación utilizando Wi-Fi Protected Setup™* o *AOSS™* >> página 12).

¹ Push Button Configuration (Configuración por botón)

Código WPS con PIN

Si su punto de acceso WLAN/enrutador es compatible con Wi-Fi Protected Setup (método PIN), puede configurar la máquina fácilmente sin un ordenador. (Consulte *Configuración mediante el método PIN de Wi-Fi Protected Setup* >> página 13).

Estado WLAN

Estado

Este campo muestra el estado actual de la red inalámbrica.

Señal

Este campo muestra la intensidad actual de señal de la red inalámbrica.

SSID

Este campo muestra el SSID actual de la red inalámbrica. La pantalla muestra el nombre del SSID de hasta 32 caracteres.

Modo de comunicación

Este campo muestra el modo de comunicación actual de la red inalámbrica.

Dirección MAC

La dirección MAC es un número único asignado a la interfaz de red de la máquina. Puede comprobar la dirección MAC de la máquina desde el panel de control.

Activar WLAN

Si desea utilizar la conexión de red inalámbrica, establezca 7. **Activar WLAN** en **Activada**. La configuración predeterminada es **Desactivada**.

Restaurar los ajustes de red a los valores de fábrica

Puede restaurar el servidor de impresión a su configuración predeterminada de fábrica (lo que restaurará toda la información, como la contraseña y la información de la dirección IP).



Nota

- Esta función restaura todos los ajustes de red inalámbrica a los valores de fábrica.
- También puede restaurar el servidor de impresión a su configuración predeterminada con las aplicaciones BRAdmin. (Para obtener más información, consulte *Otras utilidades de administración* >> página 4).

- 1 Pulse **Menu**.
- 2 Pulse ▲ o ▼ para seleccionar 3.Red.
Pulse **OK**.
- 3 Pulse ▲ o ▼ para seleccionar 0.Restaurar red.
Pulse **OK**.
- 4 Pulse ▲ para seleccionar Reconf.
- 5 Pulse ▲ para seleccionar Sí.
- 6 La máquina se reiniciará.

Impresión del informe de configuración de la red



Nota

Nombre de nodo: el nombre de nodo aparece en el informe de configuración de red. El nombre de nodo predeterminado es “BRWxxxxxxxxxxxx” para una red inalámbrica (“xxxxxxxxxxxx” es la dirección MAC/Ethernet de la máquina).

El informe de la configuración de red enumera toda la configuración actual de la red, incluida la configuración del servidor de impresión de red.

- 1 Pulse **Menu**.
- 2 Pulse ▲ o ▼ para seleccionar 4.Imp. informes.
Pulse **OK**.
- 3 Pulse ▲ o ▼ para seleccionar 2.Configurar red.
Pulse **OK**.
- 4 Pulse **Iniciar Mono (Black Start)** o **Iniciar Color (Color Start)**.

Imprimir el informe WLAN

3. Informe WLAN imprime el informe de estado de la red inalámbrica de la máquina. Si la conexión inalámbrica falla, compruebe el código de error en el informe impreso.

➤➤ Guía de configuración rápida: *Solución de problemas*

- 1 Pulse **Menu**.
- 2 Pulse ▲ o ▼ para seleccionar 4. Imp. informes.
Pulse **OK**.
- 3 Pulse ▲ o ▼ para seleccionar 3. Informe WLAN.
Pulse **OK**.
- 4 Pulse **Iniciar Mono (Black Start)** o **Iniciar Color (Color Start)**.



Nota

Si el informe WLAN no se imprime, espere un momento e intente comenzar de nuevo desde el paso 1.

Tabla de funciones y configuración predeterminada de fábrica

Menú principal	Submenú	Selecciones de menú	Opciones
3.Red	1.TCP/IP	1.Metod arranque	Automático /Estático/RARP/BOOTP/DHCP
		2.Dirección IP	[000-255].[000-255].[000-255].[000-255] [000].[000].[000].[000] ¹
		3.Máscara Subred	[000-255].[000-255].[000-255].[000-255] [000].[000].[000].[000] ¹
		4.Puerta acceso	[000-255].[000-255].[000-255].[000-255] [000].[000].[000].[000]
		5.Nombre de nodo	BRXXXXXXXXXXXX = (dirección Ethernet de su máquina) (hasta 15 caracteres)
		6.WINS config	Auto /Estática
		7.Servidor WINS	Primario/Secundario [000-255].[000-255].[000-255].[000-255] [000].[000].[000].[000]
		8.Servidor DNS	Primario/Secundario [000-255].[000-255].[000-255].[000-255] [000].[000].[000].[000]
		9.APIPA	Sí /No
	2.Conf.Asistente	—	(Seleccionar SSID de una lista o añadir SSID manualmente)
	3.WPS/AOSS	—	
	4.Cód WPS cn PIN	—	
	5.Estado WLAN	1.Estado	(Ejemplos) Activa (11b)/Activa (11g)/Activa (11n)/ AOSS activo/Conexión fallida
		2.Señal	Señal:Fuerte/Señal:Media/Señal:Débil/ Señal:Ninguna
		3.SSID	(Muestra SSID de hasta 32 dígitos)
		4.Modos comunic.	(Ejemplos) Ad-hoc/Infraestructura
	6.Dirección MAC		
	7.Activar WLAN		Activada/ Desactivada
	0.Restaurar red		

Configuración del panel de control

■ La configuración predeterminada de fábrica se muestra en **negrita**.

- ¹ Tras conectarse a la red, la máquina establecerá automáticamente la dirección IP y la máscara de subred según los valores adecuados para su red.

Descripción general

Este capítulo explica cómo resolver los problemas de red comunes que pueden presentarse al utilizar la máquina Brother. Si, después de leer este capítulo, no puede solucionar su problema, visite Brother Solutions Center en: <http://solutions.brother.com/>.

Asegúrese de que los siguientes elementos están configurados antes de leer este capítulo.

En primer lugar, compruebe lo siguiente:
El cable de alimentación está conectado correctamente y la máquina Brother está activada.
El punto de acceso (para red inalámbrica), enrutador o concentrador está activado y su luz de conexión parpadea.
Se ha retirado todo el embalaje protector de la máquina.
Los cartuchos de tinta están instalados correctamente.
Las cubiertas delantera y trasera están cerradas completamente.
El papel está correctamente insertado en la bandeja de papel.

Vaya a la página indicada en las siguientes listas para encontrar una solución:

- No puedo completar la configuración de la red inalámbrica. (Consulte página 31).
- La máquina Brother no se encuentra en la red durante la instalación de MFL-Pro Suite. (Consulte página 32).
- La máquina Brother no puede imprimir ni escanear a través de la red. (Consulte página 34).
- La máquina Brother no se encuentra en la red incluso después de haber sido instalada correctamente. (Consulte página 34).
- Estoy utilizando software de seguridad. (Consulte página 37).
- Deseo comprobar si mis dispositivos de red funcionan correctamente. (Consulte página 37).

No puedo completar la configuración de la red inalámbrica.

Pregunta	Interfaz	Solución
¿La máquina no se conecta durante la configuración inalámbrica?	inalámbrica	Apague el enrutador inalámbrico y vuelva a encenderlo. A continuación, intente establecer los ajustes inalámbricos de nuevo.

No puedo completar la configuración de la red inalámbrica. (Continuación)

Pregunta	Interfaz	Solución
¿Son correctos sus ajustes de seguridad (SSID/clave de red)?	inalámbrica	<ul style="list-style-type: none"> ■ Vuelva a confirmar y seleccione los ajustes de seguridad correctos. <ul style="list-style-type: none"> • El nombre o el n.º de modelo del enrutador/punto de acceso WLAN del fabricante se pueden utilizar como ajustes de seguridad predeterminados. • Consulte las instrucciones suministradas con el enrutador/punto de acceso WLAN para obtener información sobre cómo localizar los ajustes de seguridad. • Pregunte al fabricante de su enrutador/punto de acceso WLAN o a su proveedor de Internet o administrador de red. ■ Para obtener información sobre cuáles son el SSID y la clave de red, consulte SSID, clave de red y canales en el <i>Glosario de red</i>.
¿Está utilizando el filtrado de direcciones MAC?	inalámbrica	Confirme que la dirección MAC de la máquina Brother está activada en el filtro. Puede encontrar la dirección MAC en el panel de control de la máquina Brother. (Consulte <i>Tabla de funciones y configuración predeterminada de fábrica</i> >> página 29).
¿Está el enrutador/punto de acceso WLAN en modo sigiloso? (no difunde el SSID)	inalámbrica	<ul style="list-style-type: none"> ■ Es necesario que escriba a mano el nombre del SSID o la clave de red correctos. ■ Compruebe el nombre del SSID o la clave de red en las instrucciones suministradas con el enrutador/punto de acceso WLAN y vuelva a configurar los ajustes inalámbricos. (Para obtener más información, consulte <i>Configurar la máquina si no se difunde el SSID</i> >> página 18).


La máquina Brother no se encuentra en la red durante la instalación de MFL-Pro Suite.

Pregunta	Interfaz	Solución
¿Está utilizando software de seguridad?	inalámbrica	<ul style="list-style-type: none"> ■ Confirme los ajustes en el cuadro de diálogo del instalador. ■ Permita el acceso cuando aparezca el mensaje de alerta del software de seguridad durante la instalación de MFL-Pro Suite. ■ Para obtener más información acerca del software de seguridad, consulte <i>Estoy utilizando software de seguridad</i>. >> página 37.
¿Está colocada la máquina Brother demasiado lejos del enrutador/punto de acceso WLAN?	inalámbrica	Coloque la máquina Brother dentro de un radio de 3,3 pies (1 metro) del enrutador/punto de acceso WLAN al configurar los ajustes de la red inalámbrica.




La máquina Brother no se encuentra en la red durante la instalación de MFL-Pro Suite. (Continuación)

Pregunta	Interfaz	Solución
¿Hay algún obstáculo (pared o muebles, por ejemplo) entre la máquina y el enrutador/punto de acceso WLAN?	inalámbrica	Desplace la máquina Brother a un área sin obstáculos o más cerca del enrutador/punto de acceso WLAN.
¿Hay algún ordenador inalámbrico, dispositivo compatible con Bluetooth, horno microondas o teléfono inalámbrico digital cerca de la máquina Brother o del enrutador/punto de acceso WLAN?	inalámbrica	Aparte de la máquina Brother o del enrutador/punto de acceso WLAN todos los dispositivos.



**La máquina Brother no puede imprimir ni escanear a través de la red.
La máquina Brother no se encuentra en la red incluso después de haber sido instalada correctamente.**

Pregunta	Interfaz	Solución
¿Está utilizando software de seguridad?	inalámbrica	Consulte <i>Estoy utilizando software de seguridad</i> . >> página 37.
¿La máquina Brother tiene asignada una dirección IP disponible?	inalámbrica	<p>■ Confirmación de la dirección IP y la máscara de subred.</p> <p>Verifique que las direcciones IP y las máscaras de subred de su ordenador y de la máquina Brother son correctas y están ubicadas en la misma red.</p> <p>Para obtener más información sobre cómo verificar la dirección IP y la máscara de subred, pregunte al administrador de red o visite Brother Solutions Center en http://solutions.brother.com/.</p> <p>■ (Windows®)</p> <p>Confirmar de la dirección IP y la máscara de subred mediante la herramienta de reparación de conexión de red.</p> <p>Utilice la herramienta de reparación de conexión de red para arreglar los ajustes de red de la máquina Brother. Asignará la dirección IP y la máscara de subred correctas.</p> <p>Para utilizar la herramienta de reparación de conexión de red, siga estos pasos:</p> <p> Nota</p> <ul style="list-style-type: none"> • (Windows® XP/Windows Vista®/Windows® 7) Conéctese a la red con privilegios de administrador. • Asegúrese de que la máquina Brother se encuentra encendida y conectada a la misma red que el ordenador.

**La máquina Brother no puede imprimir ni escanear a través de la red.
La máquina Brother no se encuentra en la red incluso después de haber sido instalada correctamente. (Continuación)**

Pregunta	Interfaz	Solución
<p>¿La máquina Brother tiene asignada una dirección IP disponible? (Continuación)</p>	inalámbrica	<p>1 (Windows® XP, Windows Server® 2003) Haga clic en el botón Inicio, Todos los programas, Accesorios y Explorador de Windows y, a continuación, en Mi PC.</p> <p>(Windows Server® 2008) Haga clic en el botón Inicio y Equipo.</p> <p>(Windows Vista®/Windows® 7) Haga clic en el botón  y en Equipo.</p> <p>2 Haga doble clic en Disco local (C:), Archivos de programa o Archivos de programa (x86), Browny02, Brother, BrotherNetTool.exe para ejecutar el programa.</p> <p> Nota</p> <p>Si aparece la pantalla Control de cuentas de usuario, (Windows Vista®), haga clic en Continuar. (Windows® 7) Haga clic en Sí.</p> <p>3 Siga las instrucciones que irán apareciendo en la pantalla.</p> <p>4 Compruebe el diagnóstico imprimiendo el informe de configuración de la red.</p> <p> Nota</p> <p>La herramienta de reparación de conexión de red se iniciará automáticamente si marca la casilla Active la herramienta de reparación de conexión mediante Status Monitor. Haga clic con el botón secundario en la pantalla Status Monitor, haga clic en Opciones, Detalles y, a continuación, en la ficha Diagnóstico. No se recomienda hacer esto si su administrador de red ha configurado la dirección IP en Estático, ya que cambiará automáticamente la dirección IP.</p> <p>Si aún no se han asignado la dirección IP y la máscara de subred correctas, incluso después de haber utilizado la herramienta de reparación de conexión de red, pida esta información al administrador de red o visite Brother Solutions Center en http://solutions.brother.com/.</p>

**La máquina Brother no puede imprimir ni escanear a través de la red.
La máquina Brother no se encuentra en la red incluso después de haber sido instalada correctamente. (Continuación)**

Pregunta	Interfaz	Solución
¿Se han producido errores en su anterior trabajo de impresión?	inalámbrica	<ul style="list-style-type: none"> ■ Si el trabajo de impresión con errores aún se encuentra en la cola de impresión del ordenador, elimínelo. ■ Haga doble clic en el icono de la impresora en la siguiente carpeta y seleccione Cancelar todos los documentos en el menú Impresora: (Windows® XP) Inicio y, a continuación, Impresoras y faxes. (Windows Vista®)  Panel de control, Hardware y sonido y, a continuación, Impresoras. (Windows® 7)  Panel de control, Hardware y sonido, Dispositivos e impresoras y, a continuación, Impresoras y faxes. Para continuar, haga clic en el icono de la impresora y haga clic en Ver lo que se está imprimiendo y, a continuación, seleccione Cancelar todos los documentos en el menú Impresora.
He comprobado e intentado todo lo anterior y, sin embargo, la máquina Brother no imprime/escanea. ¿Hay algo más que pueda hacer?	inalámbrica	<p>Desinstale MFL-Pro Suite y, a continuación, vuelva a instalarlo.</p> <ul style="list-style-type: none"> ■ Imprima el informe WLAN para confirmar el estado de la conexión inalámbrica. (Para obtener información sobre cómo imprimir, consulte <i>Imprimir el informe WLAN</i> >> página 28). Si el informe WLAN impreso muestra que la conexión tiene errores, compruebe el código de error en el informe impreso. >>Guía de configuración rápida: <i>Solución de problemas</i> ■ Consulte <i>La máquina Brother no se encuentra en la red durante la instalación de MFL-Pro Suite</i>. >> página 32.

Estoy utilizando software de seguridad.

Pregunta	Interfaz	Solución
¿Ha aceptado el cuadro de diálogo de alerta de seguridad durante la instalación de MFL-Pro Suite o BRAdmin Light o al utilizar las funciones de impresión/escaneado?	inalámbrica	Si no aceptó el cuadro de diálogo de alerta de seguridad, puede que la función de cortafuegos del software de seguridad esté denegando el acceso. Puede que algún software de seguridad bloquee el acceso sin mostrar un cuadro de diálogo de alerta de seguridad. Para permitir el acceso, consulte las instrucciones de su software de seguridad o pregunte al fabricante.
¿Cuáles son los números de puerto necesarios para los ajustes del software de seguridad?	inalámbrica	<p>Los siguientes números de puerto se utilizan para las funciones de red de Brother:</p> <ul style="list-style-type: none"> ■ Escaneado en red → Número de puerto 54925/protocolo UDP ■ Escaneado/impresión en red ¹ → Número de puerto 137 y 161/protocolo UDP ■ BRAdmin Light ¹ → Número de puerto 161/protocolo UDP <p>¹ Solo Windows®.</p> <p>Para obtener más información sobre cómo abrir el puerto, consulte las instrucciones del software de seguridad o pregunte al fabricante.</p>

Deseo comprobar si mis dispositivos de red funcionan correctamente.

Pregunta	Interfaz	Solución
¿Están encendidos la máquina Brother, el enrutador/punto de acceso o el concentrador de la red?	inalámbrica	Asegúrese de confirmar todas las instrucciones de <i>Asegúrese de que los siguientes elementos están configurados antes de leer este capítulo.</i> >> página 31.
¿Dónde puedo encontrar los ajustes de red de la máquina Brother, como la dirección IP?	inalámbrica	Imprima el informe de configuración de la red. Consulte <i>Impresión del informe de configuración de la red</i> >> página 27.
Marque el estado del vínculo en el informe de configuración de la red.	inalámbrica	<p>Imprima el informe de configuración de la red y compruebe que Wireless Link Status muestre Link OK.</p> <p>Si el estado del vínculo muestra Failed To Associate, vuelva a comenzar desde <i>Asegúrese de que los siguientes elementos están configurados antes de leer este capítulo.</i> >> página 31.</p>

Deseo comprobar si mis dispositivos de red funcionan correctamente. (Continuación)

Pregunta	Interfaz	Solución
¿Puede hacer “ping” a la máquina Brother desde su ordenador?	inalámbrica	<p>Haga ping en la máquina Brother desde su ordenador utilizando la dirección IP o el nombre de nodo.</p> <ul style="list-style-type: none"> ■ Correctamente – La máquina Brother funciona correctamente y está conectada a la misma red que el ordenador. ■ Incorrectamente – La máquina Brother no está conectada a la misma red que el ordenador o no está configurada correctamente. <p>(Windows®)</p> <p>Pregunte al administrador de red o utilice la herramienta de reparación de conexión de red para arreglar la dirección IP y la máscara de subred automáticamente. Para obtener más detalles acerca de la herramienta de reparación de conexión de red, consulte <i>(Windows®) Confirmar de la dirección IP y la máscara de subred mediante la herramienta de reparación de conexión de red.</i> >> página 34.</p> <p>(Macintosh)</p> <p>Confirme que la dirección IP y la máscara de subred se han configurado correctamente. Consulte <i>Confirmación de la dirección IP y la máscara de subred.</i> >> página 34.</p>
¿Está conectada la máquina Brother a la red inalámbrica?	inalámbrica	<p>Imprima el informe WLAN para confirmar el estado de la conexión inalámbrica. (Para obtener información sobre cómo imprimir, consulte <i>Imprimir el informe WLAN</i> >> página 28).</p> <p>Si el informe WLAN impreso muestra que la conexión tiene errores, compruebe el código de error en el informe impreso.</p> <p>>>Guía de configuración rápida: <i>Solución de problemas</i></p>
He comprobado e intentado todo lo anterior, pero sigo teniendo problemas. ¿Hay algo más que pueda hacer?	inalámbrica	<p>Consulte las instrucciones suministradas con el enrutador/punto de acceso WLAN para obtener información acerca del SSID y la clave de red, y configúrelos correctamente. Para obtener más información acerca del SSID y de la clave de red, consulte <i>¿Son correctos sus ajustes de seguridad (SSID/clave de red)?</i> >> página 32.</p>

Protocolos y funciones de seguridad compatibles

Interfaz	Inalámbrica	IEEE 802.11b/g/n (modo de infraestructura) IEEE 802.11b (modo Ad-hoc)
Red (común)	Protocolo (IPv4)	ARP, RARP, BOOTP, DHCP, APIPA (Auto IP), WINS/resolución de nombres NetBIOS, Cliente DNS, mDNS, respondedor LLMNR, LPR/LPD, Custom Raw Port/Port9100, Servidor FTP, Servidor TFTP, SNMPv1/v2c, ICMP, Web services (Servicios web) (impresión/escaneado)
Red (seguridad)	Inalámbrica	SSID (32 caracteres), WEP de 64/128 bits, WPA-PSK (TKIP/AES), WPA2-PSK (AES)

A

AOSS™	12, 25
APIPA	24
Aplicación de instalación de Brother	8
Asistente de despliegue del controlador	1

B

BRAdmin Light	1, 2
BRAdmin Professional 3	1, 4
Brother Solutions Center	3, 5

C

Configuración WINS	23
--------------------------	----

D

Dirección IP	23
Dirección MAC	25

E

Emparejamiento vertical	1
-------------------------------	---

H

Herramienta de reparación de conexión de red	34
--	----

I

Informe de configuración de la red	27
Informe WLAN	28

M

Máscara de subred	23
Método PIN	13, 25
Modo Ad-hoc	8
Modo Infraestructura	7

N

Nombre de nodo	23
----------------------	----

P

Panel de control	22
PBC	12, 25
Puerta de acceso	23

R

Red inalámbrica	6
Restaurar los ajustes de red	26

S

Servidor DNS	24
Servidor WINS	24
Sistemas operativos	1
Status Monitor	1

T

TCP/IP	22
--------------	----

V

Valores predeterminados de fábrica	26
--	----

W

Wi-Fi Protected Setup	12, 13, 25
-----------------------------	------------