

Manual de instrucciones

MxOnda

REPRODUCTOR/GRABADOR PERSONAL DE MP3/WMA/BMP CON RADIO DE FM

Modelo: MX-MP5794FM



ANTES DE SU USO LEA ATENTAMENTE ESTE MANUAL

INDICE

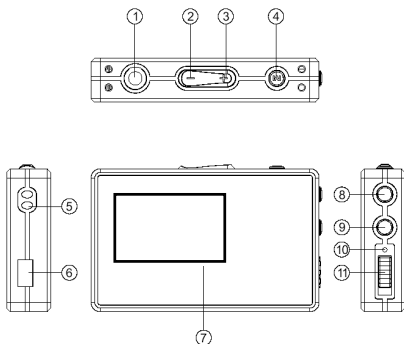
INDICE.....	2
CARACTERÍSTICAS	3
DESCRIPCIÓN.....	3
PANTALLA	4
SEGURIDAD	4
1. OPERACIONES BÁSICAS DE USO	5
1.1. Encendido / apagado del reproductor.....	5
1.2. Reproducción de música MP3 y WMA.....	5
1.3. Avance y retroceso rápido.....	5
1.4. Ecuilización del sonido.....	6
1.5. Modos de reproducción.....	6
1.6. Repetir el intervalo A-B.....	6
1.7. Grabación de voz.....	6
1.7.1. Grabación rápida	7
1.7.2. Grabación desde el menú.....	7
1.8. Reproducción de las grabaciones de voz.....	7
1.9. Borrar archivos.....	7
1.10. Salva pantallas.....	8
1.11. Apagado automático.....	8
1.12. Comprobar la capacidad disponible.....	8
1.13. Recarga de la batería.....	8
1.14. Edición de letras de canciones.....	9
2. PRESENTACIÓN DE IMÁGENES.....	9
2.1. Edición de imágenes.....	9
2.2. Ajuste del intervalo de tiempo entre imágenes.....	9
2.3. Visualización de imágenes.....	9
2.4. Borrar imágenes.....	10
2.5. Personalizar el inicio y apagado del reproductor.....	10
3. SINTONIZADOR DE FM.....	10
3.1. Búsqueda de emisoras.....	10
3.2. Búsqueda de emisoras automática.....	11
3.3. Ajuste del volumen de recepción de FM.....	11
3.4. Grabación de programas de FM.....	11
4. USO DEL CONTROL REMOTO.....	12
5. CONEXIÓN CON EL PC	13
5.1. Instalación en Windows 98.....	13
5.2. Instalación en Windows Me, Windows 2000, Windows XP.....	14
5.3. Cargar / descargar archivos en su reproductor.....	14
5.4. Desconectar el reproductor del PC.....	15
5.5. Formateando la memoria del reproductor.....	16
5.6. Actualizando el software.....	17
5.7. Desinstalando la aplicación.....	18
6. SOLUCIÓN DE PROBLEMAS.....	19
6. ESPECIFICACIONES TÉCNICAS.....	20

CARACTERÍSTICAS

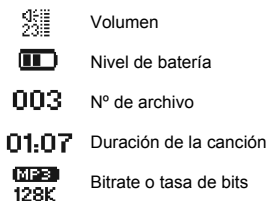
- Pantalla gráfica OLED con 65.000 colores.
- Reproductor de audio digital en formato MP3 y WMA.
- Reproductor de imágenes.
- Sintonizador de FM, con memoria para 20 presintonías.
- Búsqueda y almacenamiento automático de emisoras (autoscan)
- 512 MB de memoria flash.
- Conexión a un ordenador personal a través de puerto USB 2.0
- Grabación de programas de radio sintonizados.
- Micrófono incorporado.
- Grabación de notas de voz.
- Hasta 32 horas de grabación de voz y FM de alta calidad.
- Cinco modos de reproducción.
- Reproducción repetitiva en un intervalo determinado.
- Presentación ID3 tag (título, autor, álbum)
- Ecualizador con 5 pre-ecualizaciones establecidas.
- Función salva-pantallas.
- Presentación en pantalla de archivos LRC.
- Función de apagado automático programable para ahorrar energía.
- Baterías recargables de Ión-Litio.
- Control remoto.
- No necesita drivers para Windows 2000/XP/Me
- Drivers para Windows 98 suministrados.

DESCRIPCIÓN

1. Entrada de auriculares
2. – Volumen/atrás
3. + Volumen/adelante
4. Menú
5. Enganche de la cadena de transporte
6. Conector USB.
7. Pantalla gráfica.
8. Reproducir, pausa, parado.
9. Reproducción A-B/grabación
10. Micrófono.
11. Interruptor de encendido.



PANTALLA



Tipo de archivo:



Modo de reproducción:



Ecuación:



Modo USB. Su reproductor está conectado a su PC

SEGURIDAD

- Si no va a utilizar el reproductor en un largo período de tiempo, le recomendamos apagarlo con el interruptor (11) para prolongar la vida de la batería.
- Es recomendable recargar la batería al menos una vez al mes para mantenerla en óptimas condiciones.
- Evite que el aparato reciba golpes.
- Evite que el reproductor quede en algún momento sumergido en agua, o que trabaje en condiciones de alta humedad (cuartos de baño, por ejemplo).
- Evite la exposición al calor y al fuego.
- Para limpiar el reproductor utilice un trapo húmedo (nunca mojado). No utilice trapos secos, ya que pueden producir electricidad estática. No utilice nunca sprays limpiadores.
- Si detecta un mal funcionamiento del reproductor, apáguelo mediante el interruptor (11) y vuelva a encenderlo pasados dos minutos. El reproductor volverá al funcionamiento correcto.

1. OPERACIONES BÁSICAS DE USO

1.1. Encendido / apagado del reproductor.

Encendido: Asegúrese que el interruptor de encendido y apagado (11) se encuentra en la posición ON.

Pulse brevemente el botón **M**. La pantalla mostrará la presentación y pasará al modo música, mostrando en pantalla la primera canción almacenada con toda la información. Si no hay ninguna almacenada, mostrará “no files”.

Nota: Observará que al cabo de unos segundos sin pulsar una tecla se activará el salva-pantallas (si está activado). Para volver a la pantalla de información, pulse cualquier tecla.

Apagado: Pulse y mantenga el botón **P** más de tres segundos. Observará una barra dinámica y el mensaje, en inglés, “continúe pulsando para apagar”. Cuando la barra se haya completado, suelte el botón **P**. La pantalla se apagará.

Si no piensa utilizar el reproductor en un largo período de tiempo, le recomendamos situar el interruptor de encendido (11) en la posición apagado.

1.2. Reproducción de música MP3 y WMA.

Si acaba de encender su reproductor, se mostrará en pantalla la primera canción almacenada.

Pulse brevemente **P** para iniciar la reproducción de la misma.

Pulse brevemente **P** para realizar una parada momentánea. Pulse de nuevo **P** para continuar la reproducción.

Pulse y mantenga **P** dos segundos para volver al modo parada.

Pulse brevemente el botón **+** (3) si desea saltar a la siguiente canción.

Pulse brevemente el botón **-** (2) para saltar a la canción anterior.

Si pulsa y mantiene **+** (3) incrementará el volumen de escucha.

Para bajar el nivel de volumen, pulse y mantenga **-** (2).

Si se encuentra en otro modo de reproducción (voz, radio FM, imágenes...) para entrar en el modo música, pulse **M** para acceder al menú principal, seleccione la opción **Music** y pulse **M** de nuevo.


1.3. Avance y retroceso rápido.


Durante la reproducción, si desea avanzar o retroceder rápidamente dentro de la misma canción, siga estos pasos:

Pulse **M** para entrar en el menú principal.

Utilizando las teclas **+** y **-**, seleccione la opción **Settings** y pulse **M**.

La opción **FF & FW** aparecerá resaltada.

Pulse **M** para seleccionar esta opción. Volverá a la pantalla principal de información, y observará el símbolo  intermitente. En esta situación, cuando pulse y mantenga **+** realizará un avance rápido en la canción. Cuando pulse y mantenga **-** realizará un retroceso rápido.

Para abandonar la opción avance y retroceso rápido, pulse **M**. Los símbolos , desaparecerán y las teclas **+** y **-** volverán a realizar funciones de ajuste de volumen y salto de canciones.

1.4. Ecualización del sonido.

Puede adaptar el sonido a través de las cinco pre-ecualizaciones disponibles: **Normal**, **Rock**, **Jazz**, **Classical** y **Pop**.

Durante la reproducción, pulse **M** para entrar en el menú.

Utilice los botones + y – para seleccionar la opción **Settings**. Pulse **M** para confirmar esta opción.

Seleccione la opción **Eq**. Pulse **M** para ver las opciones de ecualización.

Seleccione con las teclas + y – la pre-ecualización deseada, y pulse **M** para confirmar.

Salga del menú seleccionando la opción **Exit** y pulsando **M**.

Localice de nuevo la opción **Exit** y pulse **M**.

1.5. Modos de reproducción.

Su reproductor dispone de cinco modos de reproducción:

Normal: Reproduce todas las canciones una vez en el orden almacenado, y posteriormente se detiene.

Repite canción (**Repeat One**): Reproduce ilimitadamente la misma canción.

Repite todo (**Repeat All**): Reproduce todas las canciones en su orden continuamente.

Aleatorio (**Shuffle**): Reproduce una vez todas las canciones almacenadas en un orden aleatorio.

Repite aleatorio (**Shuffle All**): Reproduce todas las canciones en un orden aleatorio continuamente.

Para acceder al modo de reproducción, pulse **M**.

Seleccione la opción **Settings** y pulse **M**.

Seleccione la opción **PlaySequence** y pulse **M**.


Seleccione el modo de reproducción deseado y pulse **M**.


Salga del menú seleccionando la opción **Exit** y pulse **M**.

Seleccione de nuevo **Exit** y pulse **M** para salir del menú.

1.6. Repetir el intervalo A-B.

Puede hacer que su reproductor repita continuamente una secuencia de audio seleccionada por usted.

Durante la reproducción, pulse **R** en el inicio de la secuencia que desea repetir. La pantalla mostrará .


Cuando llegue al final de la secuencia que desea repetir, pulse de nuevo **R**. La pantalla mostrará  y el reproductor repetirá constantemente el intervalo seleccionado.

Para anular la repetición A-B y continuar la reproducción normal, pulse **R**.

1.7. Grabación de voz

El micrófono incorporado a su reproductor le permitirá realizar hasta 32 horas de grabaciones de audio. Puede realizar una grabación de voz de dos formas: grabación rápida, o grabación a través del menú.

1.7.1. Grabación rápida

En el modo música o voz, pulse un segundo la tecla **R**. Aparecerá en la pantalla el símbolo de grabación . La pantalla mostrará el nombre de archivo que le asignará a la grabación en curso: **IV001.WAV**, además del tiempo disponible y transcurrido en la grabación.

Para "pausar" la grabación, pulse **P**. Para continuar, pulse de nuevo **P**.

Para detener la grabación, pulse **R**.

Los archivos de grabación de voz WAV se almacenan en la carpeta **VOICE** Como archivos IMA ADPCM mono 8KHz.

1.7.2. Grabación desde el menú.

Desde cualquier modo, pulse **M** para entrar en el menú principal.

Seleccione la opción **Record** y pulse **M**. Aparecerán las siguientes opciones de grabación:

Source	MIC	la fuente de sonido es el micrófono interno
MO/ST	Mono	para grabar voz sólo dispone de la opción mono.
Encode	IADPCM	dispone de tres opciones: IMA ADPCM, MS ADPCM, PCM
sRate	8 KHz	tasa de bits. dispone las opciones: 8, 11, 16, 22 y 32 KHz
Record	Cancel	Seleccione Record para iniciar la grabación, o Cancel para anular la misma.

Pulse **+ -** para recorrer los parámetros y pulse **M** para cambiar el valor del parámetro seleccionado. Cuando desee iniciar la grabación, seleccione la opción **Record** y pulse **M**. Si desea cancelar la grabación, seleccione la opción **Cancel** y pulse **M**.

1.8. Reproducción de las grabaciones de voz.

Pulse **M** para entrar en el menú principal.

Seleccione la opción **Voice** y pulse **M**.

La pantalla le mostrará uno de los archivos de voz almacenados. Seleccione con las teclas **+ y -** el archivo que desea reproducir y pulse **P**. Observe que sólo aparecen los archivos de grabación de voz, que están almacenados en la carpeta **VOICE**.

Las operaciones de reproducción, búsqueda, avance, retroceso, etc. que hemos visto en anteriores apartados para los archivos de música son aplicables también a los archivos de voz WAV.

1.9. Borrar archivos.

Pulse **M** para entrar en el menú.

Localice la opción **Erase Files** y pulse **M**.

Seleccione el tipo de archivo que desea borrar: de música (**Music**) o de voz (**Voice**) y pulse **M**.

La pantalla le mostrará **Delete File?** (¿Borrar archivo?) con el primer archivo almacenado. La opción seleccionada es **No**. Pulse **M** para pasar al siguiente archivo, hasta que encuentre el archivo que quiere borrar. Seleccione con las

teclas **+** - la opción **Yes** y pulse **M** para borrar. La pantalla le mostrará **File Deleted!** (¡archivo borrado!).

Pulse y mantenga **M** un segundo para salir.

1.10. Salva pantallas.

Su reproductor le permite activar un “salva-pantallas” que le permite alargar la duración de la batería.

Para activar o desactivar el salva-pantallas, pulse **M** para entrar en el menú.

Seleccione la opción **Settings** y pulse **M**.

Seleccione la opción **Screen Save** y pulse **M**.

Observará que dispone de varias opciones:

☉: La función salva-pantallas queda desactivada.

5, 10, 30, 60 seg: Se activará el salva-pantallas después de los segundos seleccionados sin pulsar una tecla.

Para volver a la pantalla normal cuando está actuando el salva-pantallas, pulse cualquier tecla.

1.11. Apagado automático.

Puede programar su reproductor para que se apague automáticamente cuando pasa un tiempo determinado en reposo.

En cualquiera de los modos de reproducción, pulse **M** para entrar en el menú.

Seleccione con las teclas **+** y **-** la opción **Settings** y pulse **M**.

Seleccione con **+** y **-** la opción **AutoPowerOff** y pulse **M**.

Observará que dispone de cinco opciones:

☉: Apagado automático desactivado. Su reproductor no se apaga.

1 min, 2 mins, 5 mins, 10 mins: Su reproductor se apagará cuando pase el tiempo programado en reposo.

1.12. Comprobar la capacidad disponible.

Pulse **M** para entrar en el menú.

Seleccione la opción **About** y pulse **M**. La pantalla le mostrará la versión del firmware, la capacidad total de almacenamiento (Total) y la capacidad libre.

1.13. Recarga de la batería.

Cuando el indicador del nivel de batería en pantalla se muestra vacío, indica que la batería se encuentra casi agotada.

Cuando la batería está agotada, el reproductor se apaga automáticamente.

Para iniciar el proceso de carga de la batería, dispone de dos opciones:

1. Conecte el cable USB al puerto USB de su ordenador personal y al conector (6) de su reproductor. Se iniciará el proceso de recarga.
2. Conecte la clavija USB del cargador USB suministrado al conector de su reproductor. Conecte el transformador a una toma de la red eléctrica.

Con el reproductor apagado el proceso de carga es más rápido. En tres o cuatro horas la batería estará cargada.

Con el reproductor encendido, el proceso de carga requerirá más tiempo.

No tenga el reproductor en carga más de ocho horas.

1.14. Edición de letras de canciones.

Su reproductor le permite mostrar las letras de las canciones mientras se están reproduciendo. Para ello, las letras de las canciones han debido ser creadas previamente mediante un editor LRC, que está disponible en algunas aplicaciones de reproducción y gestión de archivos de música. Los archivos LRC tienen la extensión ".lrc" y deben llamarse exactamente igual que el archivo mp3 al que corresponde la letra, y almacenarse en la misma carpeta. Cada línea del archivo LRC no debe tener más de 16 caracteres.

2. PRESENTACIÓN DE IMÁGENES

Su reproductor le permite mostrar en pantalla las imágenes almacenadas previamente en la carpeta **IMAGES**. Todas las imágenes se mostrarán secuencialmente, dejando un intervalo de tiempo, entre imagen e imagen, programado previamente por usted.

2.1. Edición de imágenes.

Su reproductor admite imágenes en **formato BMP**, con un tamaño máximo en pixels de **96 pixels de ancho X 64 pixels de alto X 24 bits**.

Si las imágenes que usted dispone no tienen este formato y tamaño, puede utilizar un típico software de edición de imágenes para redimensionar las imágenes originales y guardarlas con el formato BMP.

Una vez preparadas las imágenes que desea visionar en su reproductor, cópielas dentro de la carpeta **IMAGES** del mismo.

2.2. Ajuste del intervalo de tiempo entre imágenes.

Para programar el tiempo de exposición de cada imagen, pulse **M** para acceder al menú principal.

Seleccione la opción **Settings** y pulse **M**.

Marque la opción **Pic Browser** y pulse **M**. Puede seleccionar entre las siguientes opciones:

∞: La imagen seleccionada permanece fija, y sólo cambiará cuando pulse + o -

2, 5, 10 segundos: la imagen se detiene los segundos programados antes de pasar a la siguiente.

2.3. Visualización de imágenes.

Desde cualquier modo de reproducción (música, voz, radio FM), pulse **M** para acceder al menú principal.

Seleccione la opción **Picture** y pulse **M**. La pantalla comenzará a mostrar secuencialmente las imágenes almacenadas en la carpeta **IMAGES**, con el intervalo de tiempo que usted ha programado en el apartado anterior. También puede utilizar las teclas + y - para pasar de una imagen a la siguiente o anterior.

2.4. Borrar imágenes.

Mientras está visualizando las imágenes, deje que aparezca aquella que desea borrar, o bien localícela con las teclas + y - . Cuando la tenga en pantalla, pulse **R**. La pantalla le mostrará **"Delete File?"** (¿borrar archivo?). Pulse a continuación **P** para confirmar el borrado. La pantalla mostrará **"File deleted!"** (archivo borrado).

2.5. Personalizar el inicio y apagado del reproductor.

Cuando enciende su reproductor, la pantalla muestra, además del logotipo Mx Onda, una imagen de presentación antes de pasar al modo música. Si lo desea, puede personalizar su reproductor para que le muestre una imagen de inicio determinada.

Para ello, cree la imagen del tamaño y formato comentado en el apartado 2.1.

Asígnele el nombre **"startlogo.bmp"**.

Cópielo en la carpeta **USERLOGO** de su reproductor.

Desde este momento, cuando vuelva a encender su reproductor, le mostrará la imagen almacenada.

De la misma forma, puede personalizar la imagen que aparece cuando apaga su reproductor.

Cree otra imagen de las mismas dimensiones y formato.

Asígnele el nombre **"endlogo.bmp"**.

Cópielo en la carpeta **USERLOGO** de su reproductor.

Ahora, cuando apague el reproductor, le mostrará la imagen deseada.

3. SINTONIZADOR DE FM

Para utilizar su reproductor como sintonizador de radio FM, Pulse **M** para entrar en el menú.

Seleccione la opción **FM Tuner** y pulse **M**. La primera vez, el sintonizador realizará una búsqueda de emisoras.

3.1. Búsqueda de emisoras.

Pulse **P**. La pantalla mostrará **Search**.

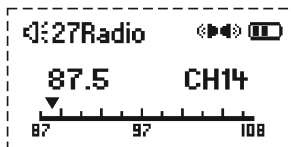
Pulse y mantenga **+** para iniciar la búsqueda de emisoras incrementando la frecuencia.

Pulse y mantenga **-** para buscar de más a menos frecuencia.

Cuando el reproductor encuentra una emisora, se detiene la búsqueda y se reproduce la emisora encontrada.

Si recibe una emisora de FM estéreo con ruido o interferencias, puede forzar la recepción en mono, con lo que mejora sensiblemente la recepción. Para forzar la recepción en mono, pulse brevemente **P**. Para recuperar la recepción estéreo, pulse de nuevo **P**.

Pulse brevemente **+ o -** para subir o bajar la frecuencia 0,1 MHz.



Si desea memorizar la emisora, una vez localizada pulse brevemente **M**. La pantalla mostrará **Save**.

Con las teclas **+** y **-** seleccione la memoria (CH) en la que desea guardar esta emisora.

Pulse **R** brevemente para confirmar. La emisora quedará almacenada en la posición deseada.

Dispone de una memoria de 20 pre-sintonías.

Nota: Después de almacenar emisoras, si apaga el reproductor con el interruptor (11) directamente, las memorias se perderán. Debe apagar previamente pulsando y manteniendo **P** para que la memoria sea definitiva.

3.2. Búsqueda de emisoras automática.

Con el reproductor en el modo FM, pulse a la vez las teclas **P** y **R**.

Su reproductor iniciará un proceso de búsqueda y memorización de emisoras disponibles (Auto Scan).

Cuando éste acabe, puede comprobar las posiciones memorizadas con las teclas **+** y **-**.

3.3. Ajuste del volumen de recepción de FM.

En el modo sintonizador FM, cuando la pantalla muestra **Radio**, pulse y mantenga **+** o **-** para subir o bajar el volumen de audio.

Si pulsa brevemente **+** o **-**, saltará a la emisora posterior o anterior almacenada.

3.4. Grabación de programas de FM.

En el modo sintonizador FM, seleccione la emisora que desea grabar. Pulse y mantenga la tecla **R** un segundo. Entrará en un menú de grabación.

Pulse las teclas **+** y **-** para recorrer las opciones disponibles:

Source	FM	la fuente de sonido es la emisora de radio.
MO/ST	Stereo	para grabar FM dispone de las opciones mono y estéreo
Encode	IADPCM	dispone de tres opciones: IM ADPCM, MS ADPCM, PCM
sRate	8 KHz	tasa de bits. dispone las opciones: 8, 11, 16, 22 y 32 KHz
Record	Cancel	Seleccione Record para iniciar la grabación, o Cancel para anular la misma.

Pulse **+** - para recorrer los parámetros y pulse **M** para cambiar el valor del parámetro seleccionado. Cuando desee iniciar la grabación, seleccione la opción **Record** y pulse **M**. Si desea cancelar la grabación, seleccione la opción **Cancel** y pulse **M**.

Los archivos de grabación de FM se almacenarán en la carpeta **FM**, y se reproducirán junto a los archivos MP3 y WMA.

4. USO DEL CONTROL REMOTO

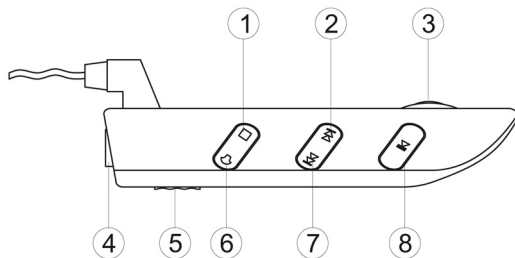
El control remoto suministrado le permite realizar las funciones básicas de reproducción, pausa, ajuste de volumen, etc, manteniendo el reproductor guardado, por ejemplo, en su bolsillo.

Para instalar el control remoto,

1. conecte la clavija del mismo en el conector de entrada de auriculares (1) del reproductor.
2. Conecte la clavija de los auriculares al conector (4) de entrada situado en el mismo control remoto.

Una vez instalado, puede realizar las siguientes funciones desde el control remoto:

1. < parada
2. : salto adelante/avance rápido/emisora siguiente/ + volumen
3. Ajuste de volumen
4. Conector de entrada de auriculares
5. Bloqueo de teclas (Hold): las teclas quedan inutilizadas para evitar pulsaciones involuntarias.
6. ☰ silenciador
7. 9 salto atrás/retroceso rápido/emisora anterior/ - volumen
8. ▶|| reproducción/pausa

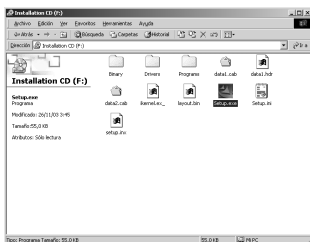


5. CONEXIÓN CON EL PC

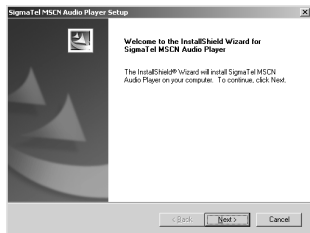
Su reproductor puede ser conectado a ordenadores personales con sistema operativo Windows 98, Windows ME, Windows 2000 y Windows XP. En el caso del sistema operativo Windows 98, deberá instalar el CD suministrado. Los otros sistemas operativos detectarán y cargarán automáticamente los drivers necesarios. Nota: Si tiene Windows 2000, necesitará tener instalado al menos el Service Pack 3.

5.1. Instalación en Windows 98

1. No conecte el reproductor al PC hasta que haya finalizado la instalación.
2. Introduzca el CD suministrado en su PC.



3. Localice la carpeta que corresponde al modelo MX-TF5794FM y ejecute el archivo SETUP.EXE que se encuentra en esa carpeta.

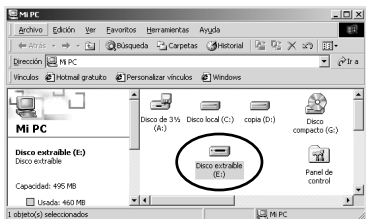


4. Siga las instrucciones de instalación, y pulse finalmente "Finish"
5. Conecte el extremo correspondiente del cable USB suministrado al puerto USB de su ordenador, y el otro extremo al reproductor.
6. Encienda el reproductor.
7. Al cabo de unos segundos, se detectará el dispositivo, se instalarán los drivers, y su reproductor aparecerá en su sistema operativo como un disco duro adicional (Disco Extraíble).



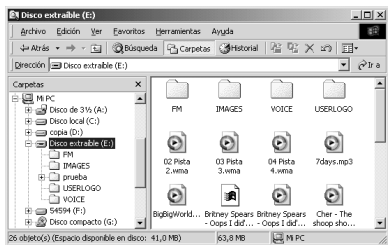
5.2. Instalación en Windows Me, Windows 2000, Windows XP.

1. Conecte el extremo correspondiente del cable USB suministrado al puerto USB de su ordenador, y el otro extremo al reproductor.
2. Encienda el reproductor.
3. El sistema operativo detectará el reproductor como dispositivo de almacenamiento masivo USB e instalará automáticamente los drivers correspondientes.
4. Al cabo de unos segundos, el reproductor aparecerá en su sistema operativo como un disco duro adicional (Disco Extraíble)



5.3. Cargar / descargar archivos en su reproductor.

Una vez instalado y conectado al PC, el reproductor se comporta como un disco duro adicional, y puede copiar, pegar y borrar archivos como un disco duro normal. Haga su selección y copie en este disco extraíble todas las canciones que quiera escuchar posteriormente.



IMPORTANTE: No desconecte el reproductor del PC mientras está realizando carga o descarga de archivos. Puede dañar el software, y causar un mal funcionamiento del mismo.

5.4. Desconectar el reproductor del PC

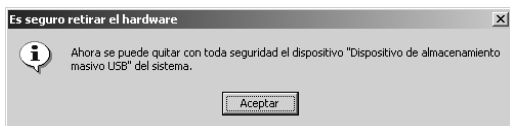
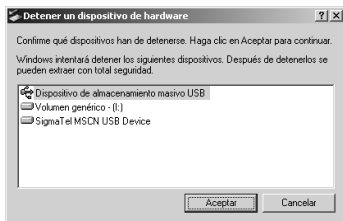
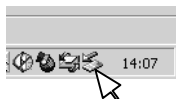
Antes de desenchufar el cable USB para desconectar el reproductor del PC, debe seguir las siguientes instrucciones, dependiendo del sistema operativo que tenga instalado. Una incorrecta desconexión puede provocar pérdida de datos o mal funcionamiento del reproductor.

Windows 98 / ME

Antes de desenchufar el cable USB, asegúrese que ya se han realizado las tareas de carga y descarga solicitadas y en la pantalla del reproductor aparece **"Ready"** (preparado).

Windows 2000 / XP

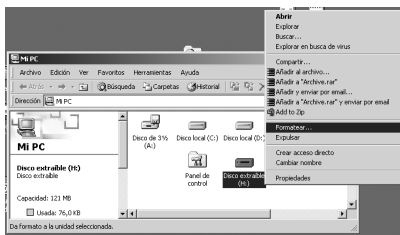
1. Antes de desenchufar el cable USB, haga click en el icono "Desconectar o expulsar hardware" que se muestra en la parte inferior derecha de su monitor.
2. Seleccione el dispositivo y pulse detener. Confirme pulsando Aceptar. Un mensaje le confirmará que el dispositivo puede ser retirado.



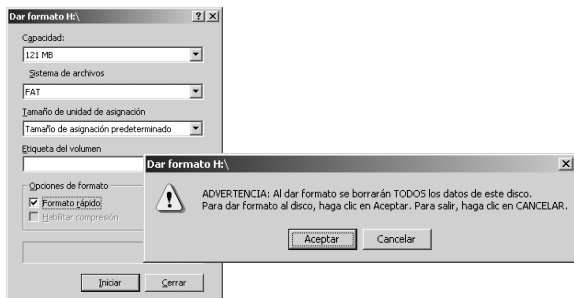
5.5. Formateando la memoria del reproductor

IMPORTANTE: El proceso de formateo de la memoria del reproductor borrará todos los datos almacenados en el mismo.

1. Conecte el reproductor a su ordenador.
2. Encienda el reproductor, si no lo estuviese, pulsando **M**.
3. Localice en su ordenador el "disco extraíble" que corresponde a su reproductor.



4. Con el botón derecho de su ratón abra el submenú, y seleccione la opción "Formatear". Seleccione siempre la opción FAT.



5. Haga clic en "Iniciar" para iniciar el proceso. Un mensaje de advertencia le informará que se borrarán todos los datos del disco. Pulse Aceptar si desea continuar.



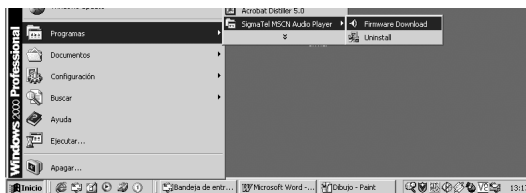
5.6. Actualizando el software

No recomendamos actualizar el software de su reproductor a menos que detecte un mal funcionamiento del mismo.

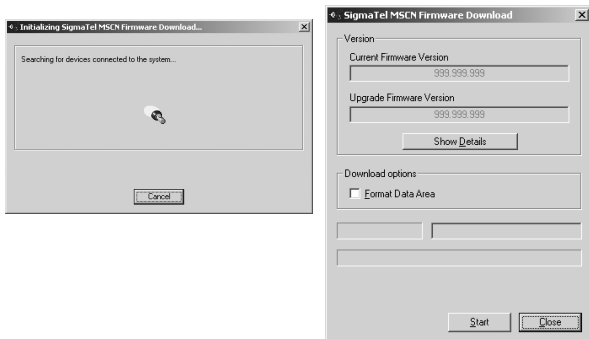
Tenga en cuenta que la operación que se va a realizar puede forzar el "formateo" de la memoria del reproductor, con lo cual perderá los datos almacenados. Debe guardar previamente los datos almacenados copiándolos o moviéndolos desde su reproductor al disco duro de su ordenador.

Nota: Aunque para Windows Me, W2000 y W XP no ha sido necesario instalar el CD hasta ahora, si desea actualizar el software deberá instalarlo. Siga las instrucciones del apartado 5.1 para realizar la instalación.

1. Conecte el reproductor a su ordenador.
2. Si el reproductor no está encendido, pulse M para encenderlo.
3. Localice en el menú de programas de su ordenador la aplicación "Sigma Tel MSCN Firmware download" que ha sido instalada con el CD de su reproductor.



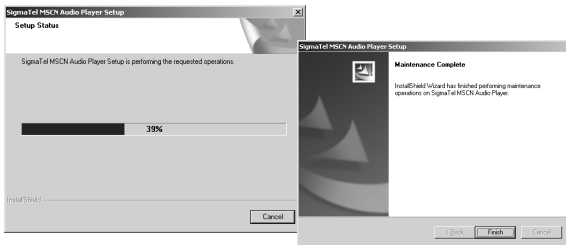
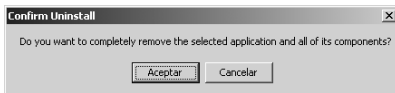
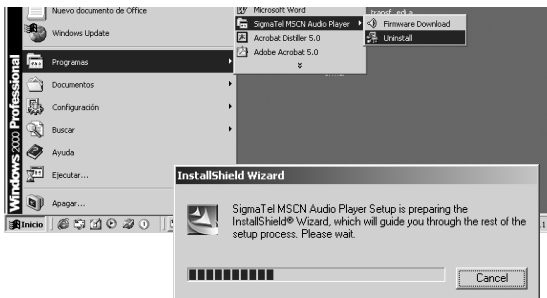
4. La aplicación buscará el dispositivo conectado, como le muestra la figura, y segundos después mostrará el cuadro con la versión actual del firmware y la nueva versión de actualización.



- Si desea "formatear" la memoria de su reproductor a la vez que actualiza el firmware (recomendado), marque la opción "Format Data Area". Tenga en cuenta que probablemente la actualización realice automáticamente el "format" de la memoria.
- Inicie el proceso de actualización haciendo clic en Start.
- Cuando finalice el proceso, haga clic en Close.

5.7. Desinstalando la aplicación

Para proceder a desinstalar la aplicación suministrada, localice en el menú de inicio de su ordenador el icono "Uninstall" y siga las instrucciones.



6. SOLUCIÓN DE PROBLEMAS

1. ¿Por qué no puedo reproducir algunos archivos MP3?

Su reproductor puede reproducir archivos MP3 en formatos: MPEG 1 layer 3, MPEG 2 layer 3 y MPEG 2.5 layer 3. Otros formatos podrían funcionar si son convertidos a los indicados con el correspondiente software.

2. ¿Por qué la memoria total que muestra el disco extraíble en el PC no coincide con la memoria que me indica el reproductor?

El software necesario para que su reproductor funcione adecuadamente ocupa una pequeña parte de la memoria del mismo.

3. Formato WAV

Este reproductor admite archivos WAV en formato IMA ADPCM, M ADPCM y PCM. Si desea almacenar archivos WAV en otros formatos, abra una carpeta distinta y almacénelos en ella. No guarde archivos WAV de otros formatos en el directorio raíz o en la carpeta VOICE, porque el reproductor no funcionará correctamente.

4. ¿Por qué el reproductor parece ir lento?

Cuando se han copiado y borrado archivos en su reproductor con mucha frecuencia, la memoria se va fragmentando gradualmente. Las canciones se almacenan aprovechando distintas posiciones libres de la memoria y el reproductor requiere más tiempo para encontrar la información. Formatear la memoria permitirá solucionar este problema.

5. ¿Qué hago si el reproductor no funciona correctamente?

Apague el reproductor con el interruptor (11) durante un par de minutos y enciéndalo de nuevo posteriormente.

Si el reproductor sigue sin funcionar correctamente, puede ser porque el software se ha dañado por un uso incorrecto. Actualice el software, siguiendo las instrucciones del manual.

6. ESPECIFICACIONES TÉCNICAS

Dispositivo de memoria:	Memoria Flash interna de 512 Mb.
Sistemas operativos compatibles:	Windows 98/Me/2000/XP
Formatos compatibles:	MPEG 1/2/2,5 layer 3 WMA IMA ADPCM 4 bits 8-32 kHz (archivos WAV) MS ADPCM 4 bits 8-32 kHz (archivos WAV) PCM 16 bits 8-32 kHz (archivos WAV)
Formato de edición títulos MP3:	ID3 TAG
Máxima capacidad de grabación:	16 horas (256 Mb) / 32 horas (512 Mb).
Formato de grabación de voz:	IMA ADPCM 4 bits mono (un canal) MS ADPCM 4 bits mono (un canal) PCM 16 bits mono (un canal)
Bitrate o tasa de bits para voz:	8, 11, 16, 22, 32 KHz
Formato de grabación de FM:	IMA ADPCM 4 bits mono (un canal) IMA ADPCM 4 bits estéreo (dos canales) MS ADPCM 4 bits mono (un canal) MS ADPCM 4 bits estéreo (dos canales) PCM 16 bits mono (un canal) PCM 16 bits estéreo (dos canales)
Bitrate o tasa de bits para FM:	8, 11, 16, 22, 32 KHz
Alimentación:	Batería interna de litio-ión recargable.
Entrada:	Micrófono incorporado.
Salida:	Estéreo > 8 ohmios.
Rango de frecuencias FM:	87,5-108 MHz.
Dimensiones:	63 mm x 40,5 mm x 12,5 mm.
Peso:	38 gr.

Este producto cumple con las Directivas Europeas 89/336/CEE (EMC) relativa a la Compatibilidad Electromagnética y la 73/23/CEE (LVD) en materia de seguridad de baja tensión, modificadas ambas por la Directiva 93/68/CEE.

"MX ONDA" y su logotipo son marcas registradas de MXONDA, S. A.

MX ONDA, S.A.

Carretera N-I, Km 31,7

(28750) San Agustín de Guadalix MADRID

E-mail: mxsat@mxonda.es

<http://www.mxonda.es>