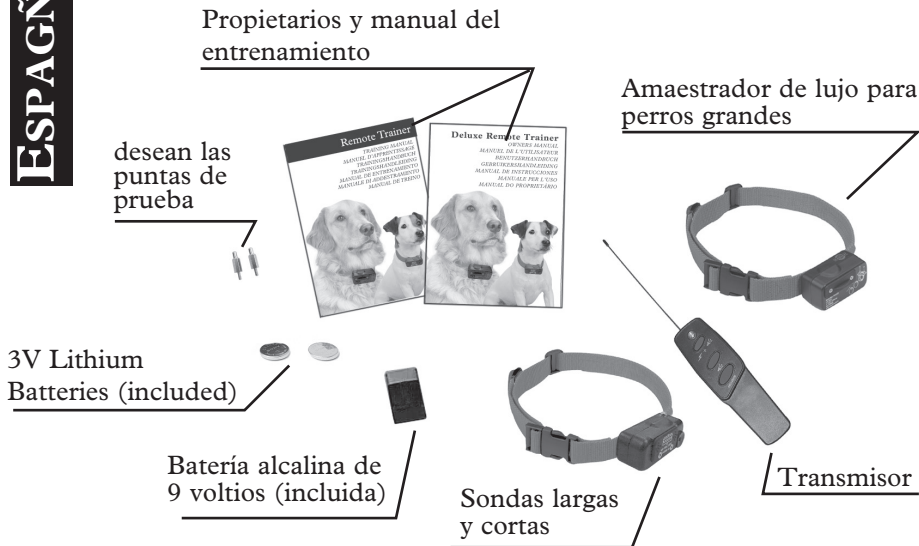


Guía para el dueño del amaestrador a distancia de lujo

Identificación de las piezas componentes



Ensamble el collar

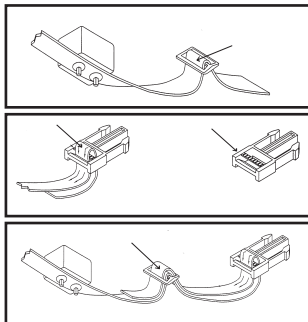
Para ensamblar el collar, primero mida el cuello de su animal, marque la longitud adecuada, y corte el material excedente. Selle el borde del corte, pasando un fósforo o encendedor a lo largo del borde desgastado.

Nota: Al cortar el excedente de collar, asegúrese de dejar una longitud adicional para cuando su perro crezca.

Paso 1: Primero ensarte la hebilla deslizante en el collar.

Paso 2: Ensarte el extremo del collar hacia arriba, a través de la hebilla.

Paso 3: Ensarte el excedente del collar a través de la hebilla deslizante, para mantenerlo en su lugar. Esto le permitirá ajustar el collar de su perro a medida que éste crezca.



Al ensartar el collar a través del broche, enlázelo a través del mismo exactamente como está ilustrado. Tire del excedente de collar. Si se desliza algo, no estaba correctamente ensartado.

Si su perro tiene pelo largo o grueso, las sondas largas podrán ser más eficaces para transmitir la estimulación a su perro. Si el perro todavía tiene dificultad para sentir la estimulación aún con las sondas más largas, el pelo en el área del cuello del perro deberá ser recortado.

Instale la batería en el transmisor

El transmisor lleva una (1) batería alcalina de 9 voltios. Para instalar la batería, siga las instrucciones detalladas debajo (refiérase a la figura 1):

- Coloque su dedo encima del área "Pull" (tirar) de la puerta de la batería, ubicada en la parte posterior del transmisor.
- Quite la puerta de la batería levantándola.
- Conecte la batería y vuelva a colocar la puerta de la misma, colocando primero el lado inferior de la puerta.
- Para probar la batería, presione cualquier botón del transmisor. La luz brillará roja. Si la luz no brilla, o brilla con una luz muy tenue, reemplace la batería.
- Usted puede esperar que una batería fresca dure alrededor de 4 meses con un uso promedio.

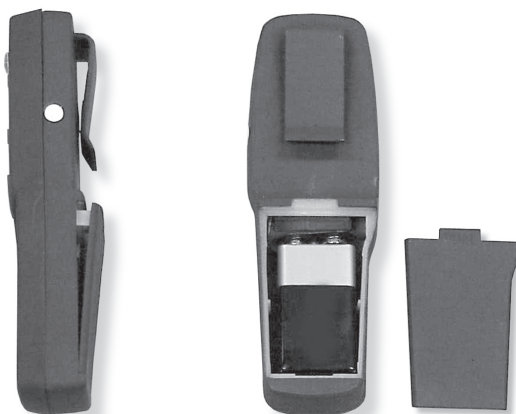


figura 1

Instale las baterías en el receptor

El receptor lleva dos (2) baterías de litio de 3 voltios (modelo 2032).

Para instalarlas, siga las instrucciones detalladas debajo:

- Con un destornillador en cruz (Phillips), *Positivo (+) hacia arriba, negativo (-) hacia abajo* quite los dos tornillos ubicados en la parte superior del receptor.
- Quite la puerta de las baterías, deslizando la puerta hacia arriba en la dirección de las flechas, antes de deslizar la puerta hacia afuera. Inserte las dos baterías dentro de la puerta de la batería, tal como se muestra en el dibujo.
- Inserte la puerta de las baterías con las baterías en su lugar, presionando hacia adentro y luego deslizando hacia abajo en la dirección opuesta a las flechas. Asegúrela con los dos tornillos. Asegúrese de ajustar los tornillos sin sobreajustarlos.
- Las baterías durarán hasta 30 días, dependiendo de la frecuencia de uso.

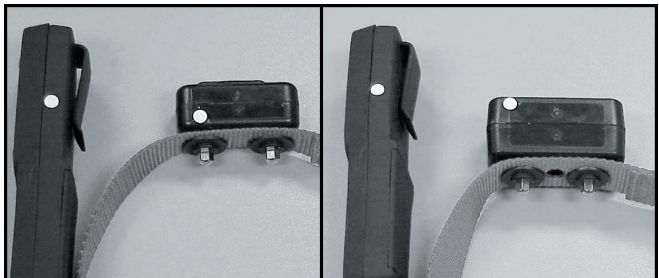


Conecte/desconecte el amaestrador a distancia de lujo

Para conectar el receptor, coloque el punto blanco de la unidad transmisora, contra el punto blanco de la unidad receptora, sosténgalos juntos durante tres (3) segundos, y sepárelos. Al separarse, el receptor emitirá un pitido corto.

Nota: Si el receptor no emite sonido, la batería requiere ser reemplazada.

Una vez que el receptor ha sido activado, el mismo debe ser desconectado manualmente, siguiendo las instrucciones que se muestran debajo. Para desconectar el receptor, coloque el punto blanco de la unidad transmisora contra el punto blanco de la unidad receptora, sosténgalos juntos durante tres (3) segundos, y sepárelos. Al separarse, el receptor emitirá un pitido largo, indicando que la unidad ha sido desconectada.



**Amaestrador de lujo para
perros pequeños**

**Amaestrador de lujo para
perros grandes**

Fije el nivel de estimulación y utilice su amaestrador

Nota: Antes de comenzar a amaestrar con su nuevo amaestrador a distancia, observe el vídeo de amaestramiento y lea el manual de amaestramiento completamente.

Para fijar el nivel de estimulación, primero conecte el receptor, luego sostenga presionado el botón "Program" (programa). Después de unos pocos segundos, el receptor indicará el nivel de corrección actual, emitiendo sonidos de una a ocho veces. Por ejemplo, para el nivel 1 (el nivel más bajo de estimulación) el receptor emitirá un pitido. Para el nivel 8 (el nivel más alto de estimulación) el receptor emitirá ocho pitidos.

Continúe sosteniendo presionado el botón "Program" (programa) hasta que el número de pitidos iguale al nivel de estimulación que usted desea. Luego del nivel 8, el receptor volverá al nivel 1.

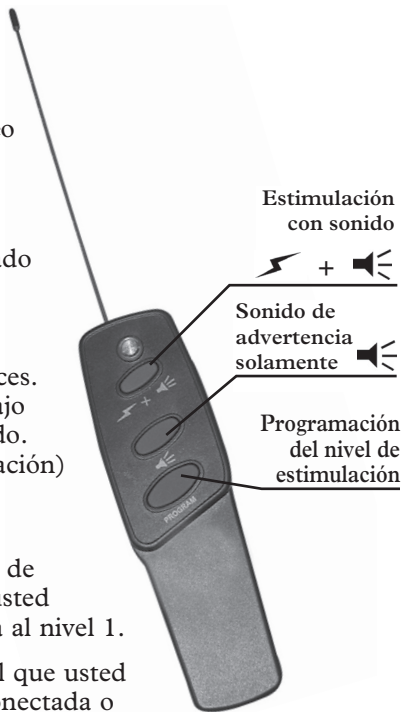
La memoria del receptor mantendrá el nivel que usted ha fijado, aunque la unidad haya sido desconectada o cuando las baterías son reemplazadas.

Una vez que haya fijado el receptor en el nivel de estimulación deseado, usted está listo para comenzar el amaestramiento.

Presione el botón " ⚡ + 🔊 " para dar a su perro una estimulación junto con un sonido de advertencia.

Una vez que su perro comience a asociar el tono de advertencia con la estimulación, usted puede presionar el botón " 🔊 " para advertir a su perro que si su conducta no cambia, recibirá una estimulación. El sonido que se emite al presionar este botón es exactamente el mismo sonido que se emite al presionar el botón "estimulación con sonido".

Nota: Usted puede esperar que su amaestrador de lujo opere dentro de un alcance de aproximadamente 150 m. El alcance real puede variar debido a obstáculos, terreno, clima, etc. Para obtener mejores resultados, su animal deberá estar dentro del área de alcance de la voz, para asociar sus comandos con elogios o estimulaciones.



Coloque el collar a su perro

Coloque el collar receptor a su perro con el receptor colgando directamente debajo del cuello del animal. Ajuste el collar firmemente, de manera que las sondas toquen la piel del cuello de su perro. Asegúrese de que el collar no esté demasiado ajustado como para ocasionar molestia. Cuando el collar está correctamente colocado, usted deberá poder colocar un dedo entre las sondas y la piel de su animal.

Advertencia: no deje el collar colocado muy ajustadamente. Esto puede ocasionar necrosis por presión, una condición en la cual la piel se deteriora.

Controle el collar de su animal regularmente. Quite el collar semanalmente y lave el cuello de su perro y las sondas con jabón suave (aprobado por un veterinario). Si se formara un sarpullido o una llaga, quite el collar por unos días. Al volver a colocar el collar a su perro, asegúrese de que no esté muy ajustado.

Mantenimiento

- Verifique las baterías (semanalmente)
- Limpie las sondas y el cuello del perro con un jabón aprobado por un veterinario y con agua tibia (semanalmente)

Para aparear el transmisor remoto con el collar receptor

Encienda el sistema colocando los dos puntos blancos juntos (el del collar y el del transmisor remoto). El collar emite un breve pitido que indica que el sistema está encendido. Pulse simultáneamente el botón de «Programación» (el de abajo) y el botón de «Estimulación» (el de arriba) y manténgalos pulsados. Junte los dos puntos blancos, PERO deje como mínimo 60 centímetros entre ellos. Pasados algunos segundos, el collar emitirá dos pitidos. Cuando oiga los dos pitidos, es que el sistema está preparado: el collar y el transmisor remoto funcionan juntos otra vez.

Nota: Este equipo ha sido probado y declarado estar en cumplimiento con los límites para un artefacto digital de clase B, de conformidad con la Parte 15 de las reglamentaciones de la Comisión Federal de Comunicaciones. Estos límites están diseñados para ofrecer protección razonable contra interferencias perjudiciales cuando el equipo es operado en un entorno residencial. Este equipo genera, utiliza y puede emitir energía de frecuencia radial, y si no es instalado y utilizado de acuerdo con el manual de instrucciones, puede causar interferencias perjudiciales a las comunicaciones radiales. Sin embargo, no hay garantía de que no ocurra interferencia en una instalación práctica. Si este equipo causara interferencias perjudiciales a la recepción de radio o televisión, lo cual puede ser determinado conectando y desconectando el equipo, el usuario es alentado a tratar de corregir la interferencia por medio de una o varias de las siguientes medidas:

Los cambios o modificaciones en el equipo no autorizados, no aprobados por PetSafe, pueden resultar en el no cumplimiento con las regulaciones de la Comisión Federal de Comunicaciones, y pueden anular la autorización del

26 usuario para operar el equipo.