

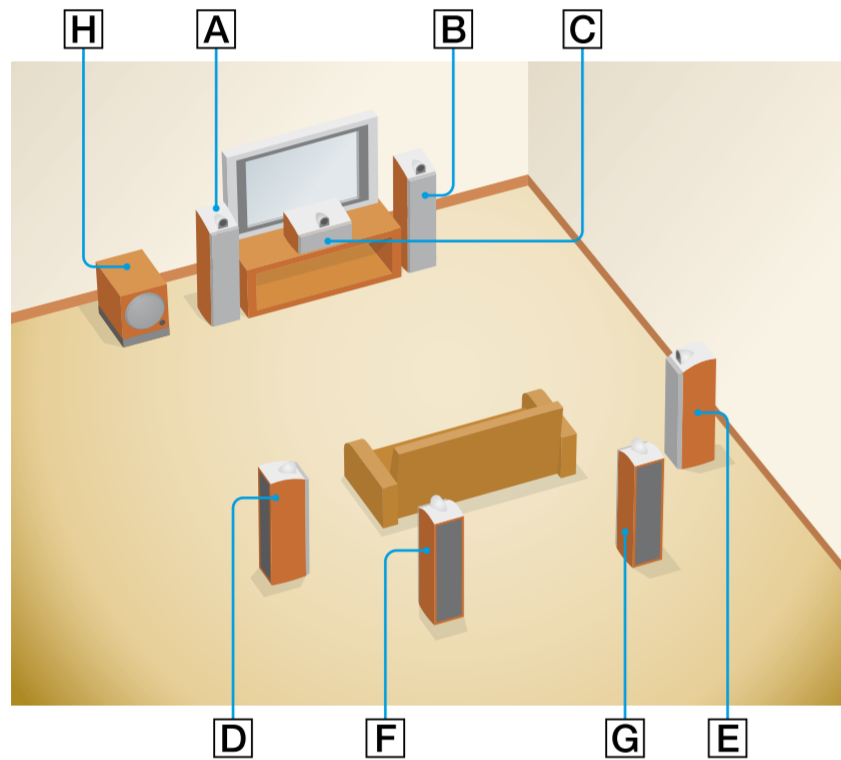
STR-DA2400ES

Quick Setup Guide Guía de instalación rápida



Sony Corporation © 2008 Printed in Malaysia

1: Installing speakers/ 1: Instalación de los altavoces



English

This Quick Setup Guide describes how to connect a Super Audio CD player, DVD player, Blu-ray Disc Player, satellite tuner or set-top box, TV, speakers, and a subwoofer so that you can enjoy multi channel surround sound. Refer to the operating instructions supplied with the receiver for details.

1: Installing speakers

The illustrations above show an example of a 7.1 channel speaker system (seven speakers and one subwoofer) configuration. Refer to the operating instructions supplied with the receiver.

The illustrations in the guide designate speakers as **A** through **H**.

- A** Front speaker (left) **E** Surround speaker (right)
- B** Front speaker (right) **F** Surround back speaker (left)
- C** Center speaker **G** Surround back speaker (right)
- D** Surround speaker (left) **H** Subwoofer

2: Connecting the speakers

Connect the speakers according to the number and kind of your speakers.

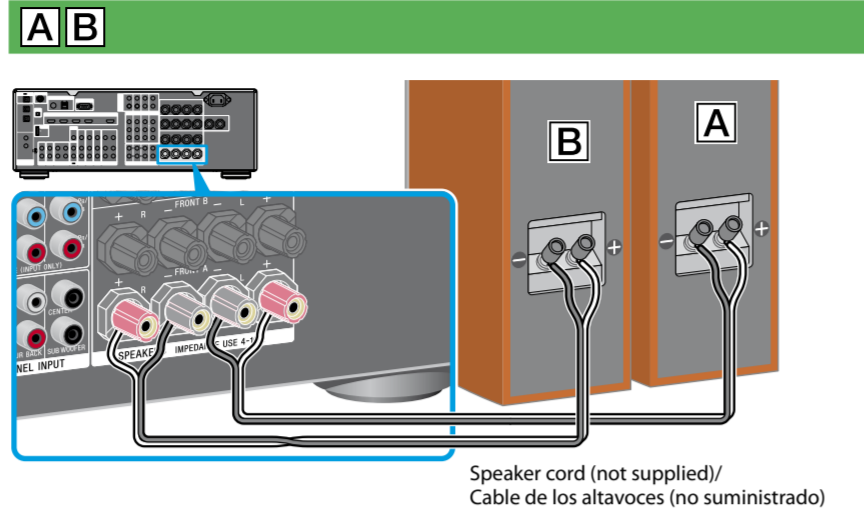
About speaker cords

- Use speaker cords, which are appropriate for the width of the room.
- By deciding on the color or mark of the speaker cord to be connected to the plus (+) or minus (-) terminal, you can always be sure of connecting the cord correctly without mistaking plus or minus.

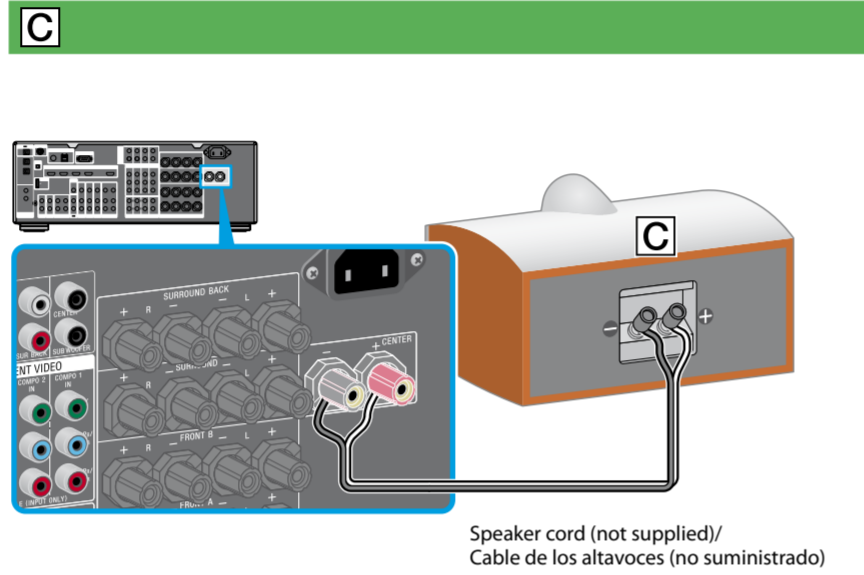
About speaker terminals

- Connect the ⊕ terminals to the ⊕ terminals of the receiver and connect the ⊖ terminals to the ⊖ terminals of the receiver.
- Refer to the illustration or the operating instructions supplied with the receiver for details of connecting speaker cords.
- Turn the locking knob until the speaker cord is connected securely.

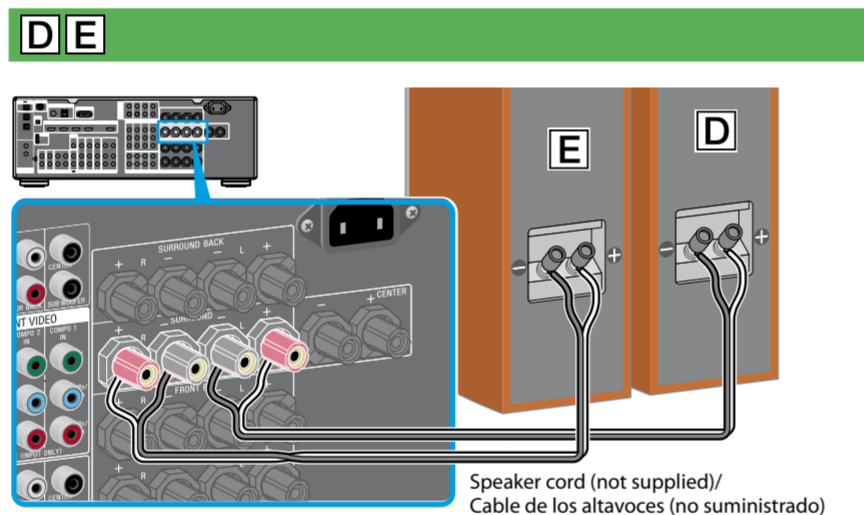
2: Connecting the speakers/ 2: Conexión de los altavoces



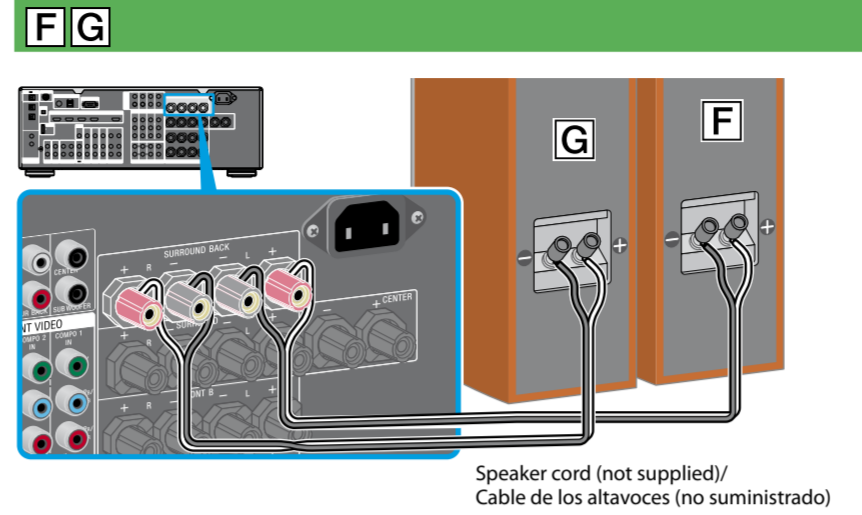
Speaker cord (not supplied)/
Cable de los altavoces (no suministrado)



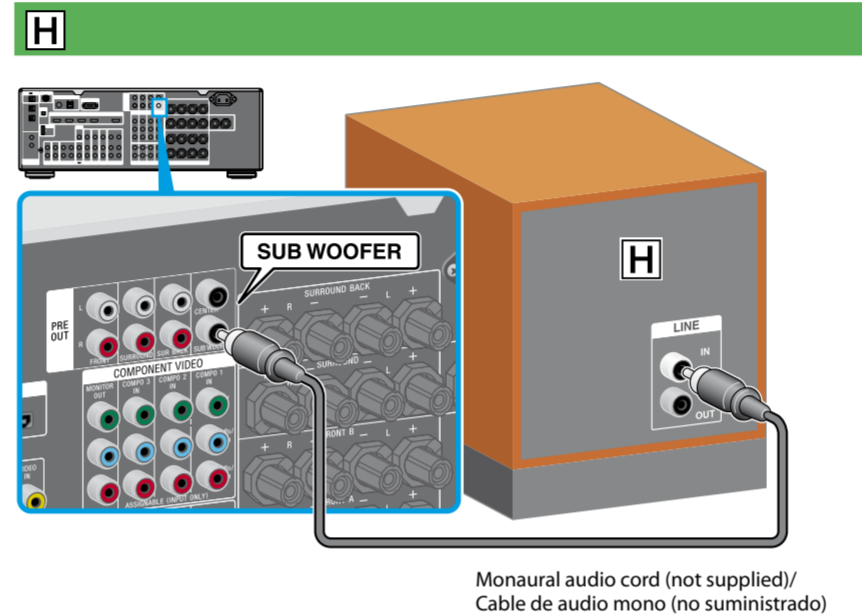
Speaker cord (not supplied)/
Cable de los altavoces (no suministrado)



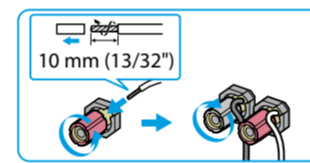
Speaker cord (not supplied)/
Cable de los altavoces (no suministrado)



Speaker cord (not supplied)/
Cable de los altavoces (no suministrado)



Monaural audio cord (not supplied)/
Cable de audio mono (no suministrado)



About the SPEAKERS (OFF/A/B/A+B) button

You can select the front speaker system. Refer to "8: Setting the speakers" in the operating instructions supplied with the receiver for details.

3: Connecting other components

This is an example of how to connect this receiver and your components. Refer to step 4 of "Getting Started" of the operating instructions supplied with this receiver for details on other connections and other components.

This receiver is equipped with function for converting video signals. Refer to "4b: Connecting the video components" in the operating instructions supplied with the receiver.

4: Connect all power cords last

Connect the supplied AC power cord (mains lead) to the AC IN terminal on the receiver, then connect the AC power cord (mains lead) to a wall outlet. Refer to "Connecting the AC power cord (mains lead)" in the operating instructions supplied with the receiver.

Español

Esta guía de instalación rápida describe como conectar un reproductor de CD Super Audio, un reproductor de DVD, reproductor de discos Blu-ray, un sintonizador vía satélite o un decodificador, televisor, altavoces y un altavoz de subgraves para que pueda disfrutar del sonido envolvente multicanal. Consulte el manual de instrucciones suministrado con el receptor para obtener más información.

1: Instalando los altavoces

Las ilustraciones anteriores muestran un ejemplo de configuración de un sistema de altavoces de 7.1 canales (siete altavoces y un altavoz potenciador de graves). Consulte el manual de instrucciones suministrado con el receptor.

En las ilustraciones de la guía, los altavoces se identifican de **A** a **H**.

- A** Altavoz frontal (izquierdo) **E** Altavoz envolvente (derecho)
- B** Altavoz frontal (derecho) **F** Altavoz envolvente trasero (izquierdo)
- C** Altavoz de centro **G** Altavoz envolvente trasero (derecho)
- D** Altavoz envolvente (izquierdo) **H** Altavoz de subgraves

2: Conectando los altavoces

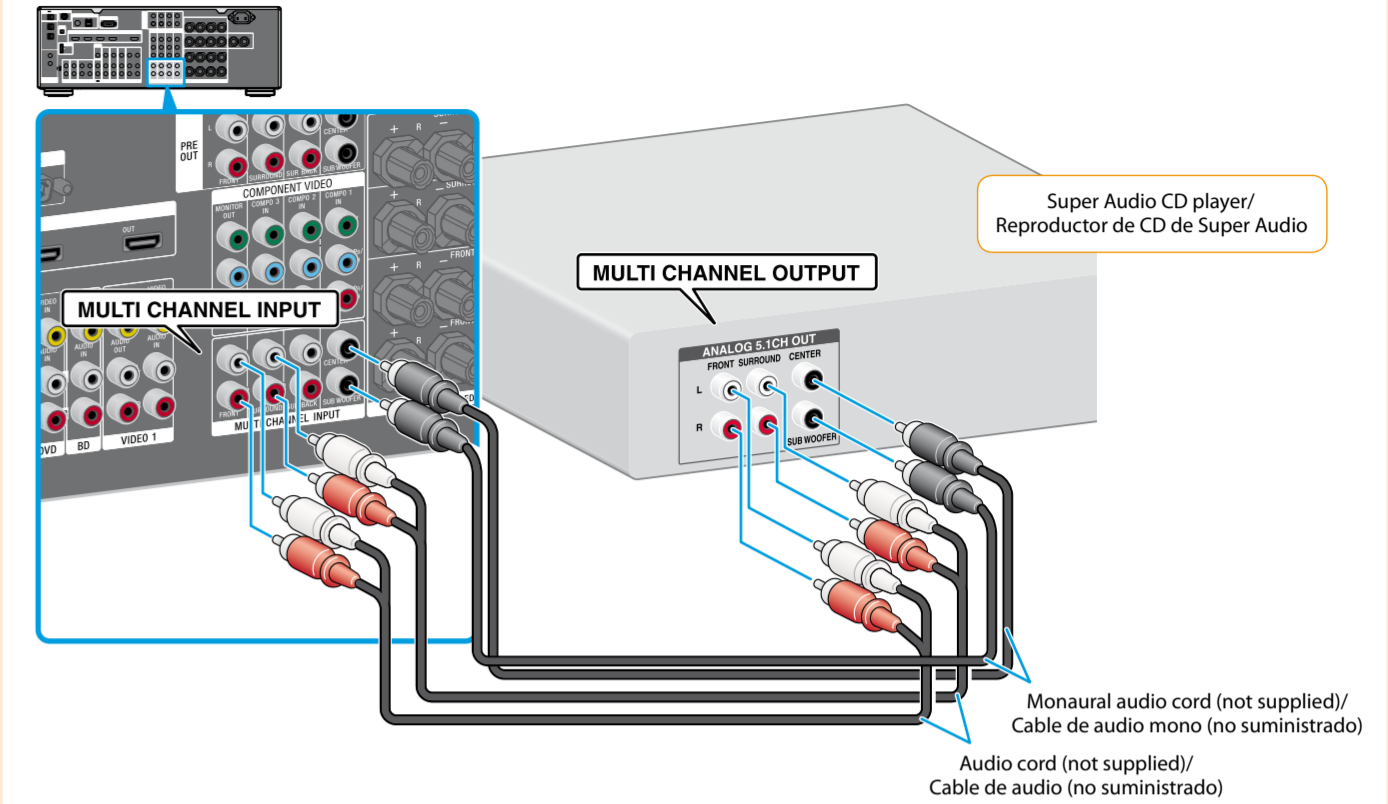
Conecte los altavoces en función del número y tipo de altavoces de que disponga.

Acerca de los cables de los altavoces

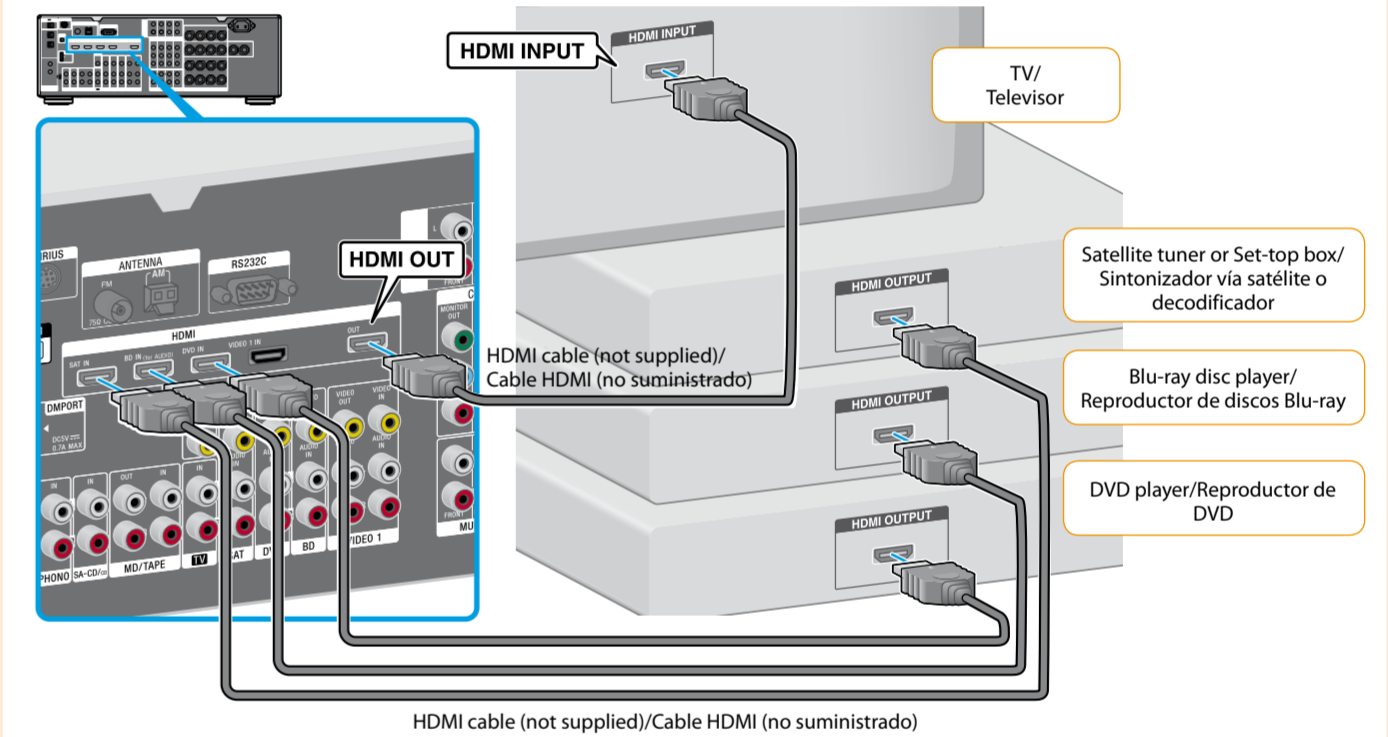
- Utilice cables de altavoces que resulten apropiados para la anchura de la habitación.
- Al decidir el color o marca del cable del altavoz al terminal más (+) o menos (-), siempre puede asegurarse de conectar el cable sin equivocarse con el más o menos.

3: Connecting other components/ 3: Conexión de otros componentes

Super Audio CD player/ Reproductor de CD de Super Audio



Video components/ Componentes de vídeo



Sobre los terminals del altavoz

- Conecte los ⊕ terminales a los ⊕ terminales del receptor y conecte el terminales ⊖ al terminales ⊖ del receptor.
- Consulte la ilustración anterior para obtener más información sobre cómo conectar los cables de los altavoces.
- Gire la perilla de bloqueo hasta que el cable del altavoz quede conectado firmemente.

Acerca del botón SPEAKERS (OFF/A/B/A+B)

Es posible seleccionar el sistema de altavoces. Consulte el apartado "8: Configurando los altavoces" del manual de instrucciones suministrado con el receptor para obtener más información.

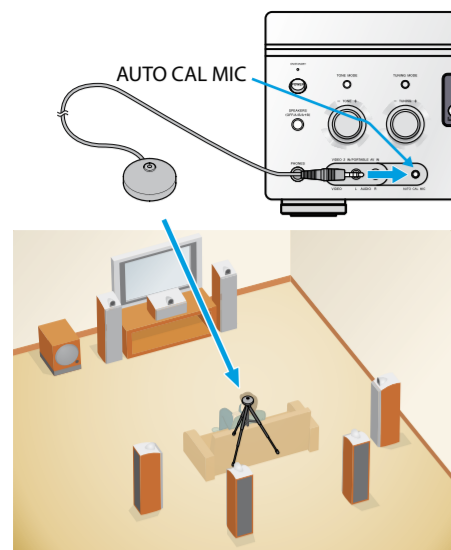
3: Conexión de otros componentes

Este es un ejemplo de cómo conectar este receptor a los componentes. Consulte el paso 4 de "Iniciando" del manual de instrucciones suministrado con el receptor para obtener más información sobre cómo realizar otras conexiones y sobre otros componentes. Este receptor se encuentra equipado con una función para convertir señales de vídeo. Refiérase a "4b: Conectando los componentes de vídeo" en las manual de instrucciones suministrado con el receptor.

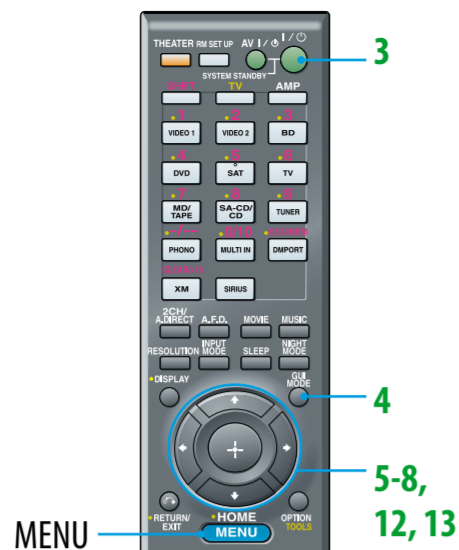
4: Conecte todos los cables de alimentación en último lugar

Conecte el cable de poder CA suministrado (conexión principal) a la terminal de AC IN en el receptor, luego conecte el cable de poder CA (conexión principal) a un enchufe de pared. Refiérase a "Conectando el cable de poder CA (conexión principal)" en las manual de instrucciones suministrado con el receptor.

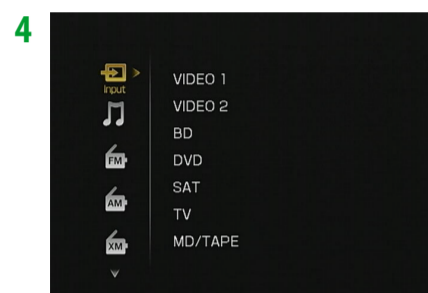
A



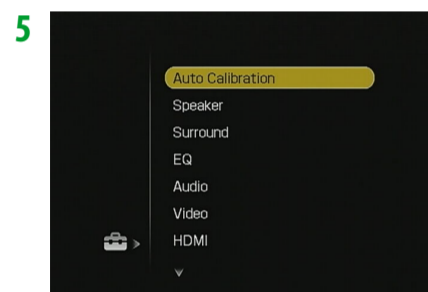
B



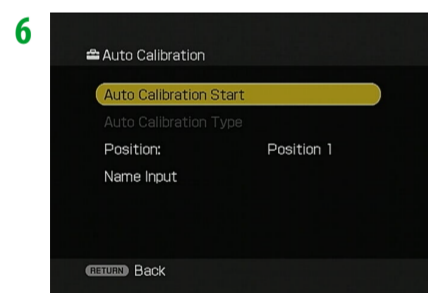
C



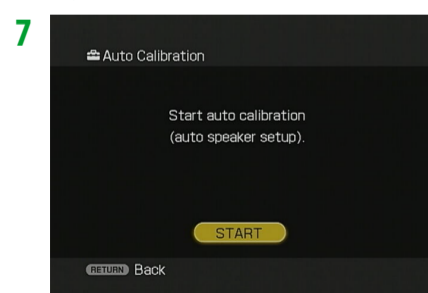
↑/↓, ⊕/→



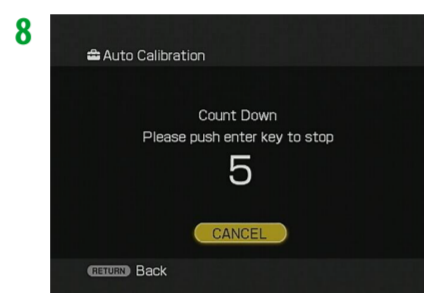
↑/↓, ⊕/→



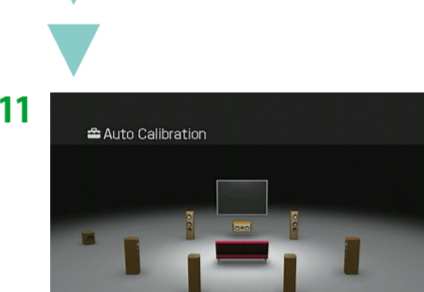
↑/↓, ⊕/→



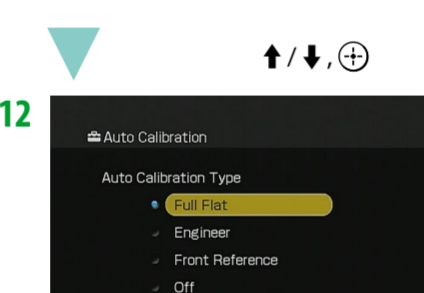
↑/↓, ⊕/→



↑/↓, ⊕/→



↑/↓, ⊕/→



↑/↓, ⊕/→

English

Calibrating the appropriate speaker settings automatically (Auto Calibration)

You can set up the speakers to obtain the desired sound from all connected speakers automatically by using the auto calibration function.

Before you perform the auto calibration A

- During the calibration, the sound that comes out of the speakers is very loud. Pay attention to the presence of children or to the effect on your neighborhood.
- Perform the measurement in a quiet environment to avoid the effect of noise and get a more accurate measurement.
- If there are any obstacles in the path between the optimizer microphone and the speakers, the calibration cannot be performed correctly. Remove any obstacle from the measurement area to avoid measurement error.

1 Install and connect the speakers and TV.

For detail, see front page.

2 Connect the supplied optimizer microphone to the AUTO CAL MIC jack.

The AUTO CAL MIC jack is used for the supplied optimizer microphone only. Do not connect other microphones. Doing so may damage the receiver and the microphone.

3 Set up the optimizer microphone.

Place the optimizer microphone at your seating position. Use a stool or tripod so that the optimizer microphone remains at the same height as your ears.

On setting up the active subwoofer

- When a subwoofer is connected, turn on the subwoofer and turn up the volume beforehand. Turn the MASTER VOLUME knob just before the mid-point.
- If you connect a subwoofer with the crossover frequency function, set the value to maximum.
- If you connect a subwoofer with an auto standby function, set it to off (deactivated).

Performing auto calibration B C

The auto calibration function allows you to measure the following: speaker connections, polarity of speakers, speaker distance, speaker size, speaker level, frequency characteristics.

1 Connect a TV to this receiver.

Refer to "3: Connecting the TV" in the operating instructions.

2 Turn on the TV.

3 Press I/⏻ to turn on the receiver.

Switch the input of the TV so that an image of the menu is displayed.

4 Press GUI MODE repeatedly to select "GUI ON".

"GUI MODE" appears on the display window of the receiver and the GUI menu appears on the TV screen. Press MENU if the GUI menu does not appear on the TV screen.

5 Press ↑/↓ repeatedly to select "Settings", then press ⊕ or →.

The Settings menu list appears on the TV screen.

6 Press ↑/↓ repeatedly to select "Auto Calibration", then press ⊕ or →.

7 Press ↑/↓ repeatedly to select "Auto Calibration Start", then press ⊕ or →.

8 Press ⊕ to select "START".

9 The measurement starts in 5 seconds.

10 Measurement starts.

The measurement process will take approximately 30 seconds with a test tone. Wait until the measurement process completes.

11 The measurement is completed.

When the measurement ends, a beep sounds.

12 Press ↑/↓ repeatedly to select "Save", then press ⊕.

The measurement results are saved.

13 Press ↑/↓ repeatedly to select the auto calibration type, then press ⊕.

Parameter	Explanation
Full Flat	Makes the measurement of frequency from each speaker flat.
Engineer	Sets the frequency to one that matches that of the Sony listening room standard.
Front Reference	Adjusts the characteristics of all the speakers to match the characteristics of the front speaker.
Off	Sets the Auto Calibration EQ to off.

When error codes appear

For details on warning and error codes, see "Message list after Auto Calibration measurement" in "9: Calibrating the appropriate speaker settings automatically (Auto Calibration)" in the operating instructions.

Tip

The size of a speaker (LARGE/SMALL) is determined by the low characteristics. The measurement results may vary, depending on the position of the optimizer microphone and speakers, and the shape of the room. It is recommended that you follow the measurement results. However, you can change those settings in the Speaker settings menu. Save the measurement results first, then try to change the settings if you want.

Setting up other components

You should set up each component so that take out sound is output from speakers correctly when you play back a connected component. The following case describes Sony components. Refer to the operating instructions supplied with each component.

Sony Super Audio CD player

Select a suitable playback area (multi channel or 2 channel). Sound may come out from only the front speaker left/right when 2 channel is selected.

After the setting

The receiver is now ready to use. Refer to the operating instruction supplied with the receiver for details.

Español

Calibrando automáticamente los ajustes apropiados del altavoz (Auto Calibration)

Puede instalar los altavoces para obtener automáticamente el sonido que desea a través de todos los altavoces conectados mediante la función de calibración automática.

Antes de realizar la calibración automática A

- Durante el calibrado, el sonido que proviene de los altavoces es muy fuerte. Ponga atención a la presencia de niños o al efecto en su vecindario.
- Lleve a cabo la medición en un entorno callado para evitar el efecto del ruido y obtenga una medición más precisa.
- Si hay algún obstáculo en la ruta entre el micrófono optimizador y los altavoces, no se podrá realizar la calibración correctamente. Quite cualquier obstáculo del área de medición para evitar un error de medición.

1 Instale y conecte los altavoces y la TV.

Para detalles, ver a la página frontal.

2 Conecte el micrófono optimizador proporcionado a la toma AUTO CAL MIC.

La toma AUTO CAL MIC es utilizada solamente para el micrófono optimizador proporcionado. No conecte otros micrófonos. El hacerlo puede dañar el receptor y el micrófono.

3 Configure el micrófono optimizador.

Coloque el micrófono optimizador en su posición sentado. Utilice una tarima o trípode de modo que el micrófono optimizador permanezca a la misma altura de sus oídos.

Al configurar el altavoz de subgraves activo

- Cuando se conecta un altavoz de subgraves, encienda el altavoz de subgraves y de antemano suba el volumen. Gire la perilla del MASTER VOLUME a un poco antes del punto medio.
- Si conecta un altavoz de subgraves con la función de frecuencia de cruce, ajuste el volumen al máximo.
- Si conecta un altavoz de subgraves con una función automática de modo de espera, apague el altavoz de subgraves (desactivado).

Realizando la calibración automática B C

La función de auto calibrado le permite medir lo siguiente: conexiones de altavoz, polaridad de altavoces, distancia de altavoz, tamaño de altavoz, nivel de altavoz, características de frecuencia.

1 Conecte un TV a este receptor.

Refiérase a "3: Conectando la TV" en las manual de instrucciones.

2 Encienda el TV.

3 Presione I/⏻ para encender el receptor.

Conmute la entrada del TV para que se visualice la imagen del menú.

4 Presione repetidamente GUI MODE para seleccionar "GUI ON".

"GUI MODE" aparece en la ventana de la pantalla del receptor y el menú GUI aparece en la pantalla de TV. Presione MENU si el menú GUI no aparece en la pantalla de TV.

5 Presione repetidamente ↑/↓ para seleccionar "Settings", luego presione ⊕ o →.

La lista del menú Settings aparece en la pantalla de TV.

6 Presione repetidamente ↑/↓ para seleccionar "Auto Calibration", luego presione ⊕ o →.

7 Presione repetidamente ↑/↓ para seleccionar "Auto Calibration Start", luego presione ⊕ o →.

8 Presione ⊕ para seleccionar "Start".

9 La medición se inicia en cinco segundos.

10 Se inicia la medición.

El proceso de medición tomará aproximadamente 30 segundos con un tono de prueba. Espere hasta que se complete el proceso de medición.

11 La medición se completa.

Cuando termina la medición, suena un pitido.

12 Presione repetidamente ↑/↓ para seleccionar "Save", luego presione ⊕.

Los resultados de medición se guardan.

13 Presione repetidamente ↑/↓ para seleccionar el tipo de calibración automática, luego presione ⊕.

Parámetro	Explicación
Full Flat	Realiza la medición de frecuencia de cada base de los altavoces.
Engineer	Establece la frecuencia a una que coincida con la de la norma del cuarto de escucha Sony.
Front Reference	Ajusta las características de todos los altavoces para coincidir con las características del altavoz frontal.
Off	Establece la calibración automática EQ a apagado.

Cuando aparecen códigos de error

Para detalles sobre advertencias y códigos de error, ver "Lista de Mensajes después de la Medición de Calibración Automática" en "9: Calibrando automáticamente los ajustes apropiados del altavoz (Auto Calibration)" en las manual de instrucciones.

Consejo

El tamaño del altavoz (LARGE/SMALL) es determinado por las características bajas. Los resultados de medición pueden variar, dependiendo de la posición del micrófono optimizador y altavoces, y la forma del cuarto. Se recomienda que siga los resultados de medición. Sin embargo, puede cambiar aquellos ajustes en el menú de configuraciones de Speaker. Guarde primeramente los resultados de medición, luego trate de cambiar los ajustes si lo desea.

Configuración de otros componentes

Es necesario configurar cada componente para que el sonido se emita correctamente a través de los altavoces al reproducir un componente conectado. En el caso siguiente, se describe la configuración de componentes Sony. Consulte el manual de instrucciones suministrado con cada componente en cuestión.

Reproductor de Super Audio CD Sony

Seleccione un área de reproducción adecuada (multicanal o bien de 2 canales). Es posible que el sonido se emita únicamente a través de los altavoces frontales izquierdo y derecho si se selecciona el ajuste de 2 canales.

Tras realizar el ajuste

El receptor está listo para utilizarse. Consulte el manual de instrucciones suministrado con el receptor para obtener más información.