

Manual de instrucciones y mantenimiento

Pistola SG-7

Antes de proceder a la instalación de la pistola leer atentamente el manual de instrucciones para poder realizar un buen uso y mantenimiento

IMPORTANTE

Esta pistola debe ser utilizada solo por una persona debidamente preparada para su uso y posterior mantenimiento. Por razones de brevedad este manual de instrucciones no contiene información sobre el uso de la pistola ni del producto. Cualquier mal uso o manejo incorrecto de la pistola no quedara cubierto por la garantía. Iwata declina toda responsabilidad sobre cualquier accidente o daño a la persona ante la imposibilidad de poder observar la utilización de la misma. En interés del usuario este manual contiene información muy breve y concisa; para cualquier información adicional con respecto a la pistola tanto de uso como de mantenimiento ponerse en contacto con el distribuidor CETECH más cercano.

ESPECIFICACIONES TÉCNICAS

Máxima presión de fluido : 255 bar	Nivel de ruido : 79 db (a)
Temperatura máxima de trabajo : 40° c	

Racor de material 1/4

AVISOS DE SEGURIDAD

RIESGO DE INCENDIO Y EXPLOSIÓN

1. Los disolventes pueden ser altamente inflamables y combustibles.
 - Use una buena ventilación en la cabina de pintura.
 - Evitar cualquier origen de posibles incendios, tal como fumar, encender fuego, riesgos eléctricos, etc.
2. NUNCA USAR HIDROCARBUROS ALOGENADOS (1.1.1 Tricloruro, cloruro de etileno, etc.) el cual puede causar serias reacciones químicas al contacto con las partes de aluminio, zincadas o galvanizadas y explosionar. Si hay duda consulte con su suministrador de disolvente para asegurar la compatibilidad. El detalle de los materiales usados en las pistolas están disponibles bajo petición del cliente.
3. Para reducir el riesgo de chispas debido a la electricidad estática es recomendable colocar una toma de tierra a la maquina.

RIESGO DE MAL USO

1. Nunca dirigir la proyección de la pistola hacia el cuerpo humano.
2. Nunca exceder la presión máxima de funcionamiento.
3. Siempre descargar la presión de aire y producto antes de realizar cualquier trabajo de limpieza, reparación o mantenimiento.

RIESGO PARA LA SALUD

1. La pulverización de algunos productos que contengan disolventes orgánicos pueden causar intoxicación y dañar seriamente la salud.
 - Usar la pistola en áreas bien ventiladas.
 - Llevar siempre protector de ojos, guantes, mascarilla, etc., para prevenir los riesgos de vapores tóxicos de los disolventes y las pinturas al contacto con los ojos y la piel.
2. Fijándose en las especificaciones técnicas de cada pistola, poner protección en los oídos, si fuera necesario.

OTROS RIESGOS

1. No entrar nunca cuando estén en funcionamiento en las áreas de robots, reciprocadores, transportadores, etc., a menos que las maquinas estén apagadas.
2. Nunca rocíe comidas o sustancias químicas a través de la pistola.

INSTALACIÓN

USANDO SU PISTOLA CETECH

1. Conectar la taza de succión o el latiguillo de producto al racor de material y apretar para asegurar un buen cierre, usar la llave suministrada;
 2. Conectar la manguera de aire al racor de entrada situado en el mango de la pistola del mismo modo y si fuera necesario verificar la presión de entrada de aire mediante un medidor.
 - Sugerencias: la presión de aire debe ser de 2.0 bars y el tubo de aire tiene que ser de 8 m/m de interior.
-
- La viscosidad de trabajo del material, para un perfecto funcionamiento debe ser, entre 17-23 segundos de copa para Nº-4; La distancia de trabajo entre la pieza y la pistola debe de estar comprendida entre 150 y 250 mm. Estos valores dependen del trabajo en particular.
 - Una vez instalada la pistola, usted puede realizar múltiples regulaciones, tanto en el abanico, como en la presión de aire, al igual que en el paso de material.

MANTENIMIENTO

Seguir las instrucciones de limpieza cuidadosamente, ya que una mala limpieza puede causar una serie de problemas importantes en el rendimiento de la pistola.

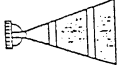



- Vaciar la pintura sobrante.
- Quitar el casquillo de aire y el filtro de la pistola, colocar la pistola en la maquina de limpieza y realizar un ciclo, de acuerdo con las instrucciones de la maquina. Si fuera necesario realizar otro ciclo.
- Es aconsejable desmontar al menos una vez a la semana el pico y la aguja para la limpieza de los orificios de salida de aire y los cierres cónicos del pico.
- Desmontar y limpiar la regulación de la aguja para una perfecta regulación.
- Montar el casquillo, el pico y la aguja. Conectar la toma de aire y tirar del gatillo para poder eliminar cualquier impureza que pudiera haber quedado por los conductos de salida del aire. Cuando se realice esta operación tener cuidado de no dirigir la proyección del aire hacia ninguna persona.

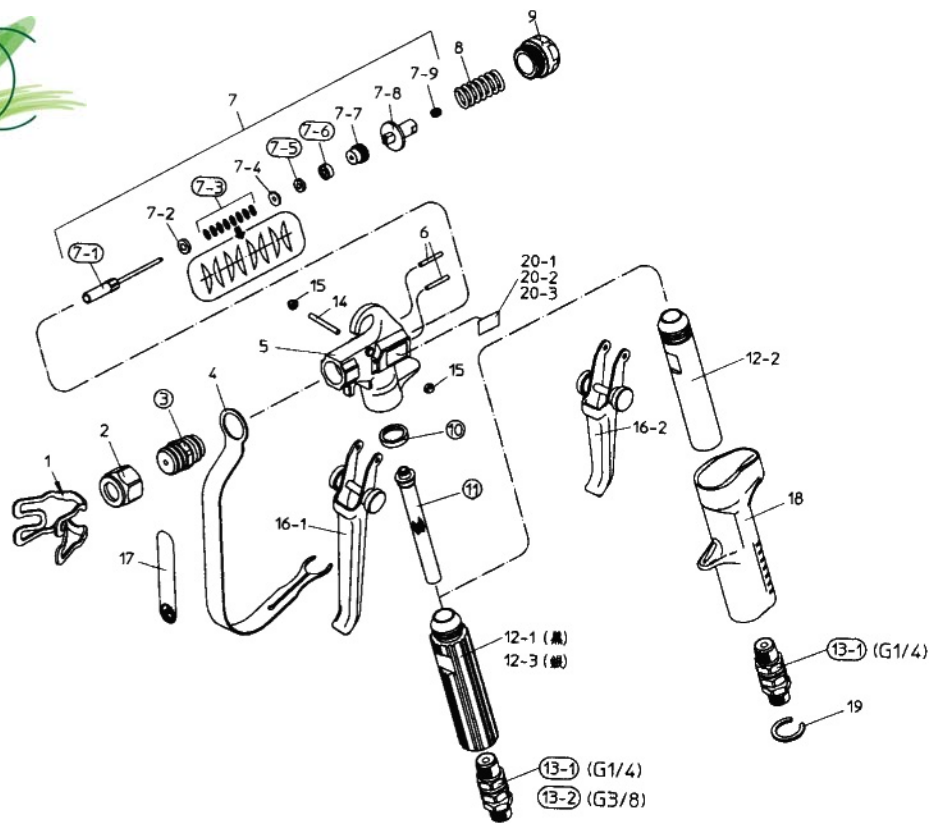
PARA EL MONTAJE Y DESMONTAJE

1. Es aconsejable utilizar la llave suministrada con el fin de dañar lo menos posible el pico.
2. Tirar siempre del gatillo hacia atrás para evitar que el asiento de la aguja y el pico se dañen.
3. Los prensas de la aguja colocarlos con la mano y apretar el prensa solo de 1/12 a 1/6 de vuelta.
4. Si por alguna causa se a desmontado el regulador de abanico a la hora de montarlo tener en cuenta de que este totalmente abierto para no dañar el asiento del mismo.

NOTA: Todos los pasos de rosca son en escala métrica.

PROBLEMAS Y SOLUCIONES

ABANICO	CAUSA	REMEDIO
<p>Funciona a golpes</p> 	<ol style="list-style-type: none"> 1. Entra aire por el prensa de la aguja. 2. Entra aire entre los cierres del pico. 	<ul style="list-style-type: none"> - Apretar el prensa o sustituirlo. - Apretar el pico o reparar los asientos del mismo.
<p>Creciente</p> 	<ol style="list-style-type: none"> 1. Deposito de material obstruido parcialmente. 2. Algún orificio del casquillo obstruido. 	<ul style="list-style-type: none"> - Limpieza. - Limpieza.
<p>Dividido</p> 	<ol style="list-style-type: none"> 1. Presión aire de atomización muy alta. 2. Viscosidad del material muy baja. 	<ul style="list-style-type: none"> - Reducir la presión. - Incrementar la viscosidad.
<p>Solo en el centro</p> 	<ol style="list-style-type: none"> 1. Presión aire de atomización muy baja. 2. Viscosidad del material muy alta. 	<ul style="list-style-type: none"> - Incrementar la presión. - Reducir la viscosidad.



Código	Descripción	Posición
130ALG7004R00	EMPAQUETADURA AGUJA	7-5/7-6
130ALG7004R01	PROTECTOR MANUAL	01
130ALG7004R02	ROSCA DEL PICO	02
130ALG7004R03	PICO	03
130ALG7004R04	PROTECTOR GATILLO	04
130ALG7004T05	CUERPO PISTOLA	05
130ALG7004R06	SOPORTE AGUJA	06
130ALG7004R07	PRENSA AGUJA	07
130ALG7004R08	MUELLE AGUJA	08
130ALG7004R09	TAPON MUELLE AGUJA	09
130ALG7004R10	JUNTA TEFLON	10
130ALG7004R11	FILTRO	11
130ALG7004R12	MANGO PISTOLA	12
130ALG7004R13	RACOR GIRATORIO	13
130ALG7004R14	PASADOR GATILLO	14
130ALG7004R15	SIMPCLIP PASADOR GATILLO	15
130ALG7004R16	GATILLO	16
130ALG7004R17	PROTECTOR LAMINA	17
130ALG7004R18	MANGO EXTERIOR	18
130ALG7004R20	LAMINA	20
130ALG7004R71	BARRA PRENSA AGUJA	7-1
130ALG7004R72	JUNTA CONICA	7-2
130ALG7004R73	ARANDELA CONICA	7-3
130ALG7004R74	JUNTA DE EMPAQUETADURA	7-4
130ALG7004R77	PRENSA ESTOPA	7-7
130ALG7004R78	SOPORTE MUELLE AGUJA	7-8
130ALG7004R79	TORNILLO AGUJA	7-9

<p>Dicerpi s.l. Rincon de Ademuz 35 P.I. Bobalar. 46970 - ALACUAS (Valencia) Tel.: 96 151 02 00 Fax: 96 151 48 60</p>	<p>Distribuido por:</p>
--	--------------------------------